

#17 住居の個別移転

目的

既存の住居に対し、移転を促す

根拠法令・計画等

-

支援

予算・税制

がけ地近接等危険住宅移転事業

支援内容

(1) 対象地区要件

- ・ 災害危険区域
- ・ がけ条例等の区域
- ・ 土砂災害特別警戒区域
- ・ 土砂災害特別警戒区域への指定が見込まれる区域
- ・ 浸水被害防止区域
- ・ 地区計画（浸水被害に関する建築制限を定めているものに限る）の区域
- ・ 過去3年間に災害救助法の適用を受けた地域

(2) 対象住宅要件

- ・ 既存不適格住宅[※]
※浸水被害防止区域にあつては、許可基準に適合しない既存住宅
- ・ 建築後の大規模地震、台風等により安全上若しくは生活上の支障が生じ、地方公共団体が移転勧告、是正勧告、避難指示[※]等を行った住宅
※ただし、避難指示は、当該指示が公示された日から6月を経過している住宅に限る

(3) 交付率

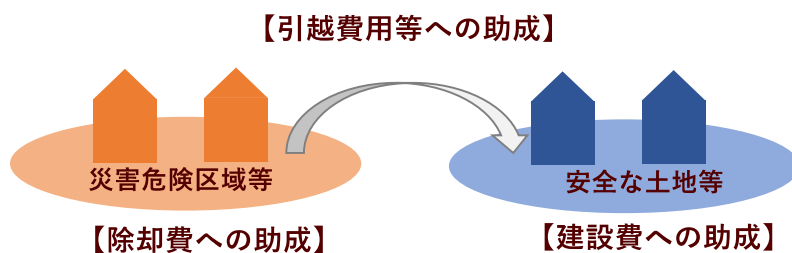
- ・ 国：1 / 2

注) 危険住宅に代わる住宅を新築する場合は原則として土砂災害特別警戒区域外に存し、建築物エネルギー消費性能基準に適合する必要があります

施策の内容

概要

- ・ 災害危険区域や浸水被害防止区域の区域内にある危険住宅の移転を促進するため対象地域の調査や、危険住宅の除却及び住宅の建設等の費用を助成する事業等を行う地方公共団体を支援します。



施策の効果

- ・ 本制度を用いて約19,000棟の危険住宅除去が行われています。

【交付対象事業】

- ・ 事業推進費
対象地域の調査、事業計画の策定等
- ・ 除却等費
危険住宅の除却及び移転に要する費用を助成
- ・ 建設助成費
危険住宅に代わる住宅の建設、購入、改修のための資金を借入れた場合における利子相当額を助成

施策に関する問合せ

国土交通省 住宅局 建築指導課
建築物事故調査・防災対策室

※交付金制度活用にあたってのご相談は、国土交通省の各地方整備局建政部にお問合せ願います

#18 居住誘導区域、防災指針

目的

防災まちづくり

根拠法令・計画等

都市再生特別措置法
立地適正化計画
都市再生整備計画

支援

予算・税制

コンパクトシティ形成支援事業
都市構造再編集中支援事業
居住誘導区域等権利設定等促進事業 等

技術的支援

- ・水災害リスクを踏まえた防災まちづくりのガイドライン（令和3年5月）
- ・立地適正化計画作成の手引き（令和4年4月）
- ・まちづくりにおける防災・減災対策に係るパッケージ支援施策（令和3年7月コンパクトシティ形成支援チーム防災TF会議）
- ・防災コンパクト先行モデル都市を形成・横展開（令和2年7月コンパクトシティ形成支援チーム防災TF会議）

施策の内容

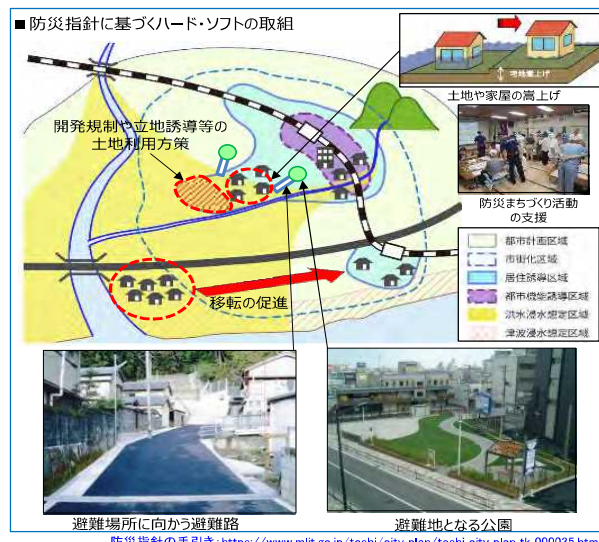
概要

・国土交通省においては、立地適正化計画制度により人口減少・高齢者の増加・拡散した市街地などの社会的課題に対し、コンパクトなまちづくりを進めています。居住誘導区域は立地適正化計画において、将来に渡り居住を誘導するエリアとして設定され、その設定において、現在及び将来に渡る人口分布や土地利用、都市機能等に加え、災害ハザードを踏まえた区域設定をすることで適切な防災まちづくりを推進しています。

・防災指針は、災害に強いまちづくりと併せた都市のコンパクト化を推進するため、立地適正化計画において誘導区域内に浸水想定区域等の災害ハザードエリアが残存する場合には適切な防災・減災対策を位置付けています。

施策の効果

・災害リスクを踏まえた住宅や日常生活に必要な都市機能の誘導、集約等により、災害リスクの高いエリアへの人口集中を軽減。



施策推進のポイント

- ・防災指針の検討に当たっては、人口・住宅の分布、避難路・避難場所や病院等の生活支援施設の配置などの現状及び将来の見通しと、想定される災害ハザード情報を重ね合わせる分析を適切に行い、地域防災計画等に位置付けられている各地域の警戒避難体制の構築状況等を勘案の上、災害発生により想定されるリスクを適切に確認することが必要です。
- ・災害リスクは想定する災害の規模と種類や、これに対して実施される対策の程度により様々であることから、治水部局は、防災まちづくりに取り組む自治体に対し、水害リスクマップや多段階の浸水想定図等を提供するだけでなく、必要に応じて、参考となる情報を併せて示すなど、丁寧に説明する必要があります。
- ・なお、災害リスクの相対的に低いエリアへの都市機能や居住の集約や誘導を図る事業を市町村等が行う場合においては、立地適正化計画に基づく取組であれば、都市構造再編集中支援事業等の活用が可能な場合があるため、必要に応じ活用することで円滑な事業推進を図ることが可能です。

施策に関する問合せ

国土交通省 水管理・国土保全局 河川計画課
河川計画調整室 TEL 03-5253-8445

都市局 都市計画課 TEL 03-5253-8409
市街地整備課 TEL 03-5253-8413
都市安全課 TEL 03-5253-8400

#19 避難路・避難施設等の確保

目的

高台まちづくり

根拠法令・計画等

都市計画法

支援

予算・税制

都市安全確保拠点施設整備事業
固定資産税等の特例措置
(高規格堤防事業に伴う建替家屋)

施策の内容

概要

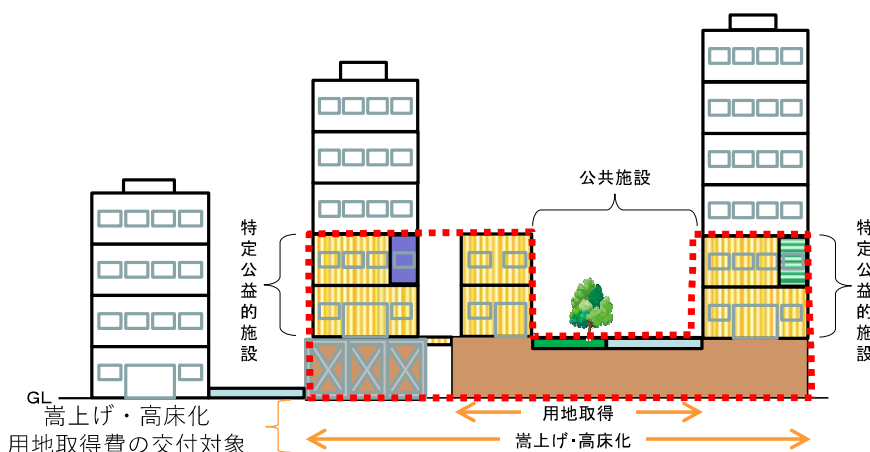
・ 洪水、浸水、津波、高潮その他の自然現象による災害のおそれ著しく、かつ、当該災害が発生した場合に居住者等の安全を確保する必要性が高いと認められる区域において、災害時に都市の機能を維持するための拠点市街地（都市計画法に基づく一団地の都市安全確保拠点施設に限る）の形成を支援します。



・ また、高規格堤防のために使用された土地に従前権利者が取得した建替家屋に係る固定資産税、不動産取得税を軽減します。

施策の効果

- ・ 一団地の都市安全確保拠点施設は、特定公益的施設（集会施設、購買施設、医療施設等）と公共施設からなります。
- ・ これらの施設は、避難場所としての機能を確保することに加え、滞在中に必要な生活関連物資の配布や保健医療サービスの提供を行うことで居住者等の一定期間の滞在を可能とします。
- ・ また、税制優遇により高規格堤防に伴い移転される方の負担を軽減し、避難高台にもなる高規格堤防の整備を推進します。



施策推進のポイント

- ・ 治水施設の整備を加速化させるとともに、施設では防ぎきれない大洪水等により大規模氾濫が発生しても、命の安全・最低限の避難生活水準が確保され、さらには社会経済活動が一定程度継続することができるよう、まちづくりを担う地方公共団体等と河川管理者が一体となって、高台まちづくりを推進することが重要です。
- ・ 具体的には、早い段階からの避難が出来なかった場合に備え、居住者等が垂直避難する空間と併せ生活関連物資の提供や医療サービスの提供等の機能を備えた拠点を形成することや、連絡デッキ等で建物を繋ぎ建物群を創出することが考えられます。また、河川管理者において避難高台にもなる高規格堤防の整備を推進します。

施策に関する問合せ

国土交通省 都市局 市街地整備課
TEL 03-5253-8413

国土交通省 水管理・国土保全局 治水課
TEL 03-5253-8455

水害リスクマップ

浸水頻度を示した新たなマップの作成と活用

概要

これまで、水防法に基づき住民等の迅速かつ円滑な避難等を目的として、洪水ハザードマップのもととなる「洪水浸水想定区域図（想定最大規模の降雨を対象）」を作成し公表してきました。

これに加えて、土地利用や住まい方の工夫及び防災まちづくりなどへの活用を目的として、発生頻度が高い降雨規模の浸水範囲と浸水頻度を図示した「水害リスクマップ（浸水頻度図）」の作成・公表を進めています。

多段階の浸水想定図

水害リスクマップの作成にあたっては、その基礎情報として、降雨の年超過確率が1/10（高頻度）、1/30（中高頻度）、1/50（中頻度）、1/100（中低頻度）の4ケース、計画規模である1/150や1/200（低頻度）を追加した5ケースの浸水想定図を作成しています。

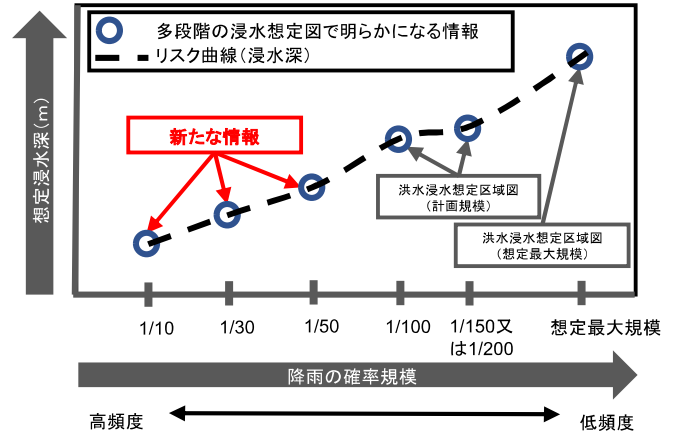
水害リスクマップ

水害リスクマップは、多段階の浸水想定図を重ね合わせて浸水範囲と浸水頻度を図示したもので、特定の浸水深ごと（浸水深0m以上、床上浸水相当の浸水深0.5m以上、一階居室浸水相当の浸水深3m以上）に作成することとしています。

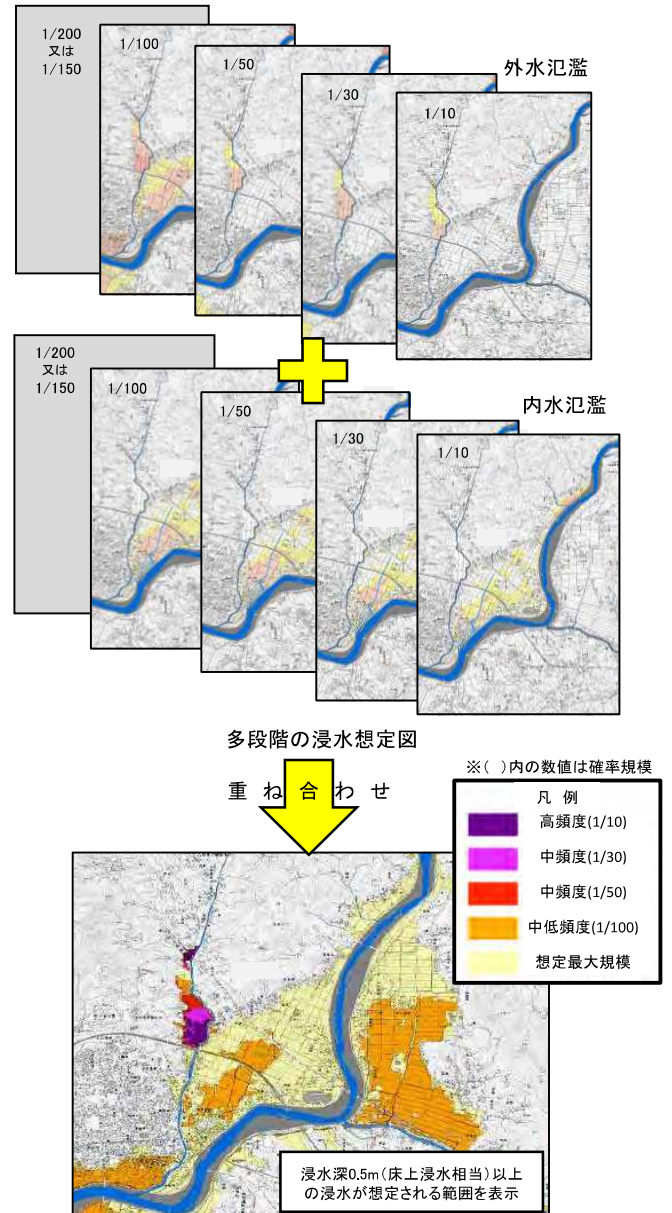
今後、水害リスクマップについては、国土数値情報などでオープンデータ化するとともに、流域治水対策の検討や立地適正化計画における防災指針の検討・作成への活用、住居・企業の立地誘導・立地選択や水害保険への反映等に活用することで、水害リスクを踏まえた土地利用・住まい方の工夫等を促進していきます。

問い合わせ

国土交通省水管理・国土保全局
河川環境課 水防企画室
TEL 03-5253-8460



新たな水害リスク情報(イメージ)



水害リスクマップ

#20 浸水被害軽減地区（盛土構造物等）

目的

氾濫拡大の抑制

根拠法令・計画等

水防法

支援

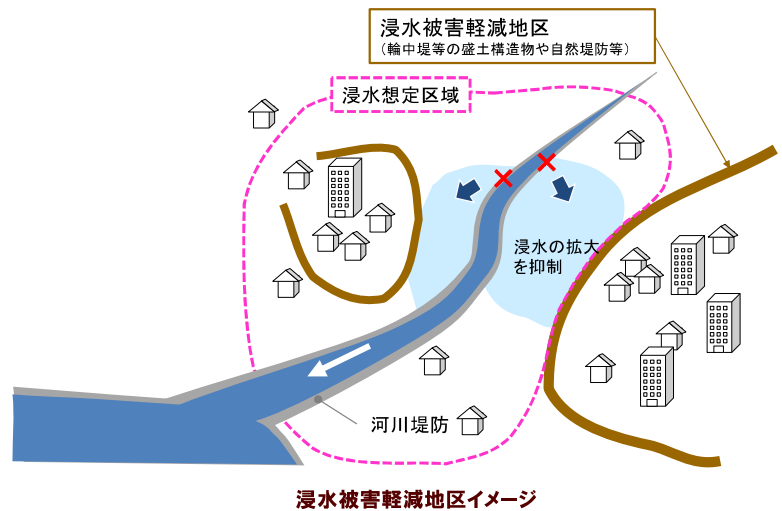
予算・税制

固定資産税等の特例措置

施策の内容

概要

・水防法により、洪水による浸水が地域に拡大することを防ぐ機能がある輪中堤防や自然堤防等を水防管理者が浸水被害軽減地区として指定し、土地の改変等をしようとする者に対して、水防管理者への届出を義務付けることで、浸水抑制機能の保全を図るものです。



浸水被害軽減地区イメージ

施策の効果

洪水による浸水が地域に拡大することを防ぐ機能がある輪中堤や自然堤防等を浸水被害軽減地区として指定し、従来からある浸水拡大防止機能や流域の遊水機能を維持しつつ、浸水被害の軽減を図ることができます。

平成30年3月に福東輪中堤が浸水被害軽減地区に指定



福東輪中堤(昭和51年9月 台風17号浸水時)

施策推進のポイント

- ・流域治水の取組では、堤防などの河川内の治水対策に加え、流域の遊水機能等を保全することで、河川の急激な水位上昇を防ぐものにも重点が置かれています。
- ・そのため、遊水機能を維持・活用しつつ洪水をしのぐ霞堤箇所などにおいて、機能を維持した形で浸水被害軽減地区を指定し、一体的に保全を図ることで、流域治水を推進することも有効です。
- ・また、浸水範囲と浸水頻度を一元的に示した水害リスクマップ（浸水頻度図）を活用することにより、想定最大規模（低頻度）の洪水に対しては浸水被害の拡大を防御しきれないものの、中・高頻度の浸水に対しては浸水被害を防止する機能を有する自然堤防等を浸水被害軽減地区として指定することも有効です。
- ・浸水被害軽減地区の指定にあたっては、地権者からの同意を得やすくするため、税制特例措置も設けられており、流域治水を一層推進するため、積極的な指定が必要です。

施策に関する問合せ

国土交通省 水管理・国土保全局 河川環境課
水防企画室 TEL 03-5253-8460

#21 リスク空白域の解消 (浸水想定区域・ハザードマップ)

目的

避難の確保(平時)

根拠法令・計画等

水防法
大規模氾濫減災協議会
(減災に係る取組方針)

支援

予算・税制

水害リスク情報整備推進事業
内水浸水リスクマネジメント推進事業
津波・高潮危機管理対策緊急事業

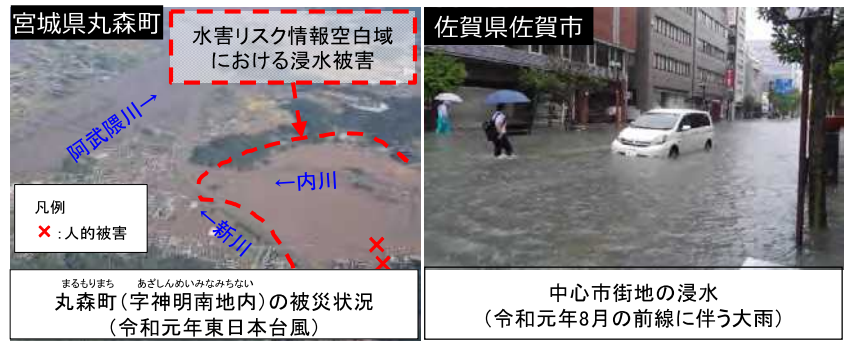
技術的支援

- ・小規模河川の氾濫推定図作成の手引き(令和2年6月)
- ・内水浸水想定区域図作成マニュアル(案)(令和3年7月)
- ・高潮浸水想定区域図作成の手引き(令和3年7月)
- ・水害ハザードマップ作成の手引き(令和3年12月)

施策の内容

概要

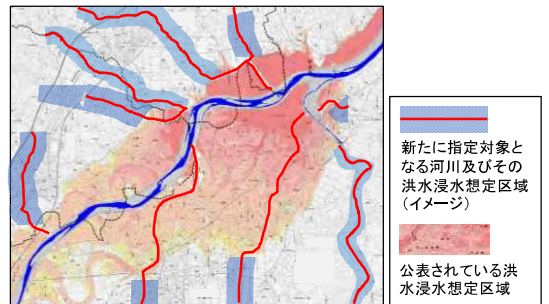
・近年、中小河川等の水害リスク情報の提供を行っていない水害リスク情報の空白域で多くの浸水被害が発生しています。水害リスク情報の空白域を解消するため、浸水想定区域図及びハザードマップの作成・公表の対象を全ての一級・二級河川や下水道、海岸に拡大しています。



水害リスク情報の空白域における水害事例

施策の効果

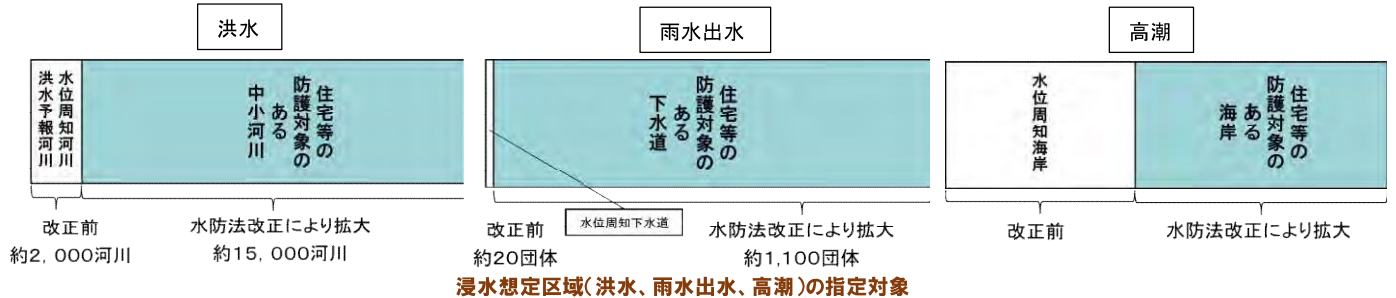
・住宅等の防護対象があり、円滑・迅速な避難確保等を図る必要がある、全ての一級・二級河川、海岸における水害リスク情報を提供し、洪水時の円滑かつ迅速な避難行動を促進します。



指定対象河川拡大イメージ

施策推進のポイント

・河川(洪水浸水想定区域)では約15,000河川、下水道(雨水出水浸水想定区域)では約1,100団体が新たに指定対象として追加され、高潮(高潮浸水想定区域)では全ての海岸が指定対象となっています。



施策に関する問合せ

国土交通省 水管理・国土保全局 河川環境課
水防企画室 TEL 03-5253-8460

国土交通省 水管理・国土保全局 下水道部
流域管理官 TEL 03-5253-8432

国土交通省 水管理・国土保全局 海岸室
TEL 03-5253-8471