

奈良県民のくらしに関する調査

(平成21年10月1日実施)

調査結果 速報（概要）

[【詳細版】](#)

目 次

I 調査の概要

II 調査結果の概要

1 生活行動

- | | |
|-------------------|------|
| ① 家事、子育て、介護・看護の状況 | P 1 |
| ② 配偶者の就業の状況 | P 9 |
| ③ 買い物行動の状況 | P 15 |
| ④ 余暇・自由な時間の状況 | P 27 |

2 家 計

- | | |
|------------------|------|
| ① 支出の状況 | P 32 |
| ② 収入の状況 | P 39 |
| ③ 貯蓄の状況 | P 41 |
| ④ 借入の状況 | P 43 |
| ⑤ この1年間の家計に対する実感 | P 46 |

3 つながり

- | | |
|---------------------|------|
| ① 家族一緒に過ごす機会の状況 | P 48 |
| ② 親戚づきあいの状況 | P 50 |
| ③ 近所づきあいの状況 | P 52 |
| ④ 地域団体加入、地域活動等参加の状況 | P 54 |
| ⑤ 県外からの転入世帯の状況 | P 58 |

4 ライフステージ別の状況

- | | |
|--------|------|
| ① 生活行動 | P 62 |
| ② 家計 | P 64 |
| ③ つながり | P 66 |

III 資 料

- | | |
|---------------------|------|
| 「奈良県民の暮らしに関する調査」調査票 | P 68 |
|---------------------|------|

調査の概要

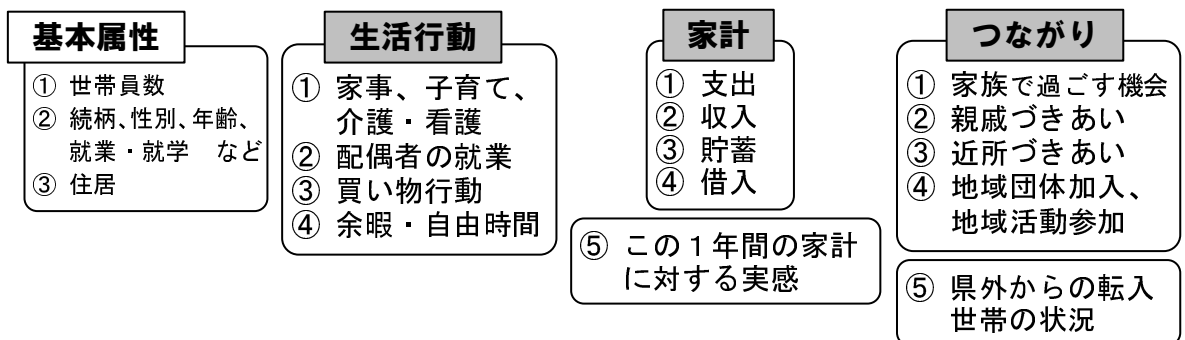
- 1 調査対象 奈良県内の全市町村を対象に、
一般世帯の中から **約1万世帯** を無作為抽出
- 2 調査方法 調査員が各世帯を訪問し、留置により調査
- 3 調査期日 **平成21年10月1日**
- 4 回収結果 回収率 : **88.7%**
(調査票配布10,285世帯に対し、**9,127世帯** が回答)

※市町村別の回収結果

市町村名					市町村名						
市町村名	調査票 配布数(a)	回答 世帯数(b)	回収率% (b/a)	最終 抽出率%	市町村名	調査票 配布数(a)	回答 世帯数(b)	回収率% (a/b)	最終 抽出率%		
奈良市	2,675	2,364	88.4	1.7	宇陀郡	曾爾村	77	68	88.3	9.4	
大和高田市	466	402	86.3	1.6		御杖村	62	61	98.4	7.2	
大和郡山市	644	577	89.6	1.8	高市郡	高取町	65	63	96.9	2.6	
天理市	494	461	93.3	1.9		明日香村	75	68	90.7	3.7	
橿原市	857	745	86.9	1.6	北葛城郡	上牧町	175	137	78.3	1.6	
桜井市	376	341	90.7	1.6		王寺町	169	154	91.1	1.8	
五條市	248	215	86.7	1.8		広陵町	177	149	84.2	1.5	
御所市	222	191	86.0	1.8		河合町	130	114	87.7	1.7	
生駒市	719	619	86.1	1.5	吉野郡	吉野町	78	72	92.3	2.1	
香芝市	466	414	88.8	1.7		大淀町	111	104	93.7	1.6	
葛城市	209	193	92.3	1.7		下市町	61	58	95.1	2.2	
宇陀市	221	207	93.7	1.8		黒滝村	64	58	90.6	14.0	
山辺郡	山添村	69	66	95.7		5.3	天川村	74	64	86.5	8.2
	生駒郡	平群町	113	108		95.6	1.6	野迫川村	90	59	65.6
三郷町		164	148	90.2		1.8	十津川村	70	62	88.6	3.4
斑鳩町		189	172	91.0		1.8	下北山村	62	62	100.0	10.0
安堵町		67	63	94.0		2.2	上北山村	62	61	98.4	16.4
磯城郡	川西町	75	69	92.0		2.2	川上村	75	68	90.7	7.6
	三宅町	75	61	81.3	2.3	東吉野村	75	73	97.3	7.1	
	田原本町	184	156	84.8	1.5						
合 計						10,285	9,127	88.7	1.8		

(注)最終抽出率は、H17年国勢調査結果に基づく市町村ごとの一般世帯総数に対する回答世帯数の割合で、参考値。

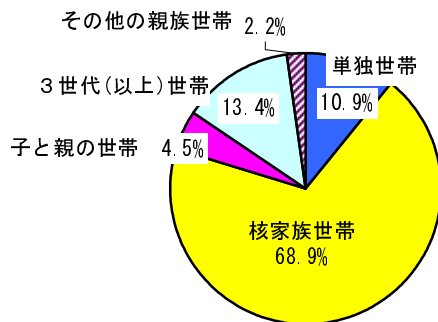
5 調査項目の大系



6 標本の構成

(1) 世帯の属性 (総数 9,127 世帯)

① 世帯類型別

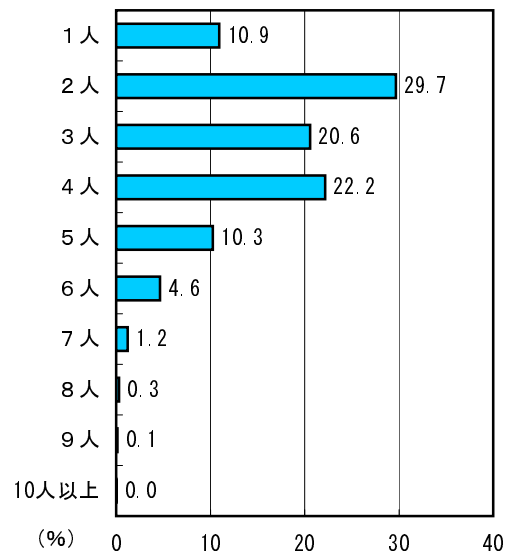


世帯類型	世帯数	構成比%
県全体	9,127	100.0
単独(1人暮らし)世帯	998	10.9
高齢(65歳以上)	655	7.2
高齢以外	343	3.8
核家族世帯	6,288	68.9
夫婦のみ(高齢夫婦) ※夫65歳・妻60歳以上	1,482	16.2
夫婦のみ(高齢夫婦以外)	802	8.8
夫婦と子	3,594	39.4
1人親と子	410	4.5
男親と20歳以上の子	84	0.9
男親と19歳以下の子	15	0.2
女親と20歳以上の子	224	2.5
女親と19歳以下の子	87	1.0
子と親の世帯	410	4.5
子夫婦と親	240	2.6
独身子と親	170	1.9
3世代(以上)世帯	1,227	13.4
世帯主(配偶者)と子と親	714	7.8
世帯主(配偶者)と子と孫	407	4.5
他の3世代、4世代以上	106	1.2
その他の親族世帯	204	2.2

② ライフステージ別

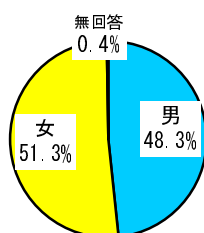
ライフステージ	合計	構成比%
1 夫婦のみ(世帯主30歳以下)	29	0.3
2 夫婦と子2人(未就学児)	233	2.6
3 夫婦と子2人(長子が小学生)	360	3.9
4 夫婦と子2人(長子が中高校生)	334	3.7
5 夫婦と子2人(長子が大学生)	174	1.9
6 夫婦のみ(世帯主60~69歳)	851	9.3
7 夫婦のみ(世帯主70歳以上)	1,011	11.1
その他	6,135	67.2
県全体	9,127	100.0

③ 世帯構成人数別

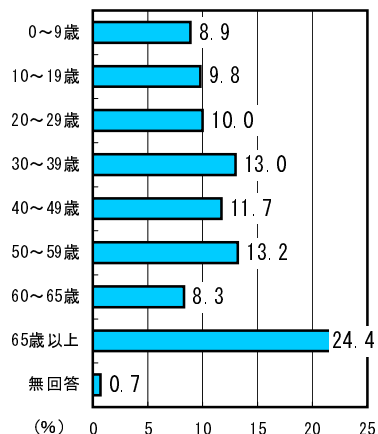


(2) 世帯員の属性 (総数 28,502 人)

① 性別



② 年齢別



③ 就業形態等別

(n=23,857人)

