

令和5年度  
「奈良県公立学校における  
生徒指導の課題に関する諸調査」  
結果の概要

[諸調査の内訳]

- ・児童生徒の暴力行為・いじめ・長期欠席月例調査（公立小・中学校）・・・調査1
- ・いじめ事象報告（県立学校）・・・調査2
- ・不登校生徒数調査（公立高等学校）・・・調査3
- ・中途退学調べ（県立高等学校）・・・調査4

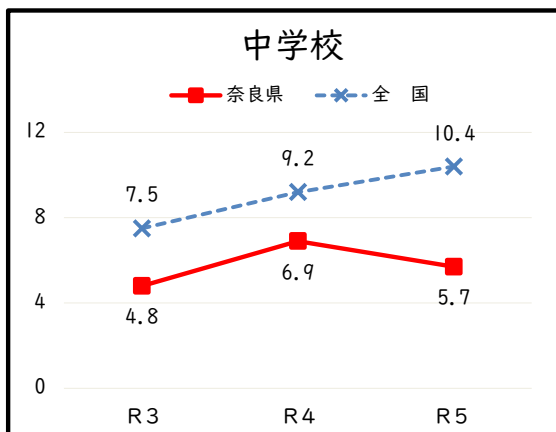
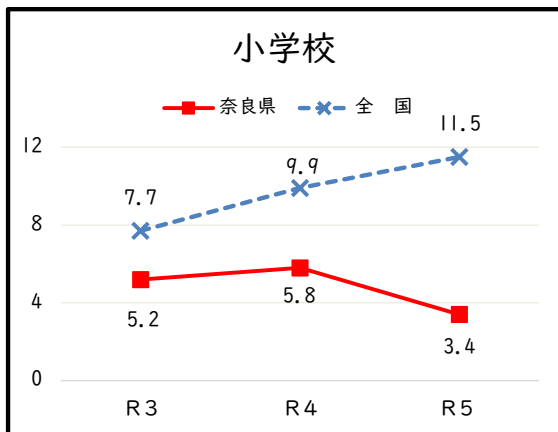
※なお、表中の全国の数値は「令和5年度児童生徒の問題行動・不登校等生徒指導上の諸課題に関する調査」（文部科学省）から引用

奈良県教育委員会

# 1 暴力行為【公立】 ※県立学校は調査なしのため、小中学校のみの比較

## (1) 概況 (1,000人当たりの発生件数)

	奈良県 (小)	全国 (国公立小)	奈良県 (中)	全国 (国公立中)
令和3年度	5.2	7.7	4.8	7.5
令和4年度	5.8	9.9	6.9	9.2
令和5年度	3.4	11.5	5.7	10.4



## (2) 暴力行為別 (1,000人当たりの発生件数)

	令和5年度		令和4年度		令和5年度		令和4年度	
	奈良県 (小)	全国 (国公立小)	奈良県 (小)	全国 (国公立小)	奈良県 (中)	全国 (国公立中)	奈良県 (中)	全国 (国公立中)
対教師暴力	0.5	1.6	1.1	1.5	1.4	1.0	0.8	0.8
生徒間暴力	2.5	8.7	4.0	7.3	3.4	7.4	4.1	6.6
対人暴力	0.0	0.1	0.2	0.1	0.1	0.2	0.1	0.1
器物損壊	0.4	1.1	0.5	1.0	0.8	1.9	1.7	1.6

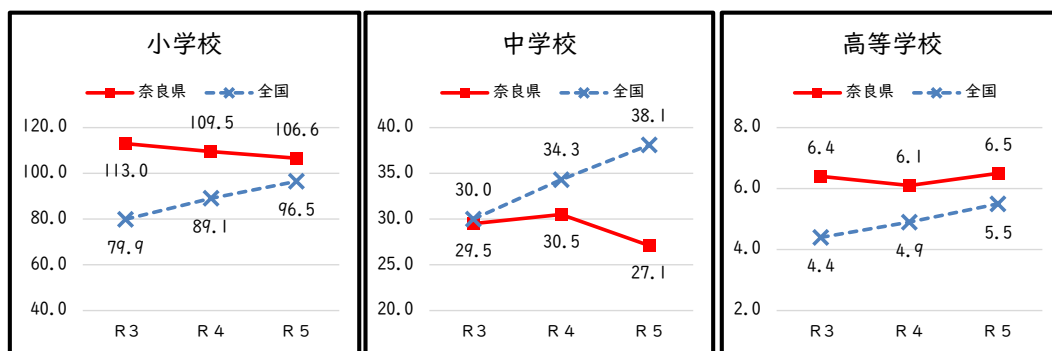
奈良県の公立小・中学校における児童生徒1,000人当たりの暴力行為の発生件数は、いずれも全国平均を下回った。全国では小・中学校では増加傾向であるが、奈良県の公立小・中学校では減少傾向である。

(調査1による)

## 2 いじめ【公立】

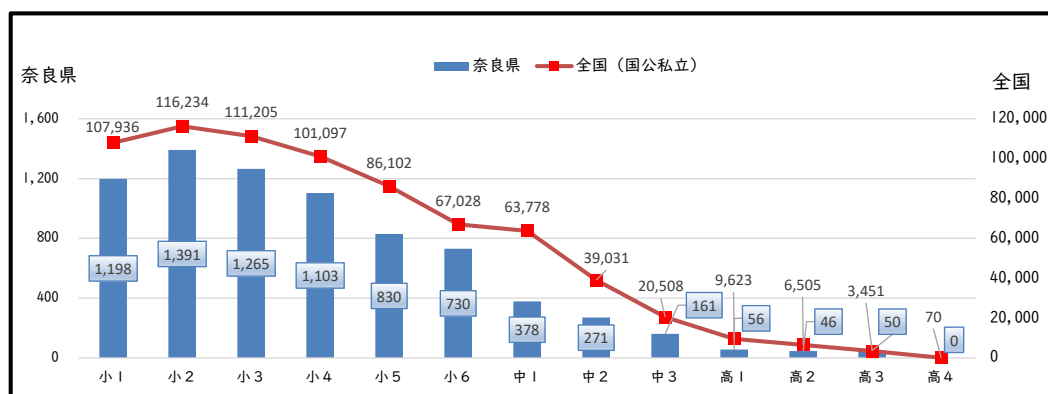
### (1) 概況 (1,000人当たりの認知件数)

	奈良県 (小)	全国 (国公立小)	奈良県 (中)	全国 (国公立中)	奈良県 (高)	全国 (国公立高)
令和3年度	113.0	79.9	29.5	30.0	6.4	4.4
令和4年度	109.5	89.1	30.5	34.3	6.1	4.9
令和5年度	106.6	96.5	27.1	38.1	6.5	5.5



※ 校種ごとに数値が大きく異なるため、グラフ軸の値の範囲を変えています。

### (2) 学年別の認知件数



### (3) いじめの現在の状況

(%)

区分	年度	小学校		中学校		高等学校	
		奈良県	全国 (国公立)	奈良県	全国 (国公立)	奈良県	全国 (国公立)
いじめが解消しているもの	R3	83.1	80.4	83.2	79.1	84.4	80.0
	R4	80.1	77.3	76.2	76.1	81.2	77.8
	R5	83.5	77.8	80.9	76.0	75.9	78.6
解消に向けて取組中	R3	16.0	19.6	16.3	20.8	15.6	18.2
	R4	19.6	22.6	23.1	23.8	18.8	20.2
	R5	16.5	22.1	18.9	23.8	22.7	18.8
その他	R3	0.9	0.1	0.5	0.2		1.8
	R4	0.3	0.1	0.8	0.2		2.0
	R5	0.0	0.1	0.1	0.2		2.6

※ 構成比は小数第2位以下を四捨五入し小数第1位までを表示しているため、構成比の合計が100%にならない場合もあります。県立学校のいじめ報告には「その他」の欄を設けていないため、数値はありません。

#### (4) いじめ発見のきっかけ

(%)

区 分		小学校		中学校	
		奈良県	全国 (国公立)	奈良県	全国 (国公立)
学校の教職員が発見		79.6	65.7	54.5	49.1
内 訳	学級担任が発見	6.3	9.1	3.1	9.7
	学級担任以外の教職員が発見	0.6	1.5	3.0	7.3
	養護教諭が発見	0.0	0.2	0.1	0.7
	スクールカウンセラー等の外部の相談員が発見	0.1	0.1	0.0	0.3
	アンケート調査などの学校の取組により発見	72.6	54.7	48.3	31.0
学校の教職員以外の情報により発見		20.4	34.3	45.5	50.9
内 訳	本人からの訴え	9.4	17.3	26.2	27.8
	当該児童生徒（本人）の保護者からの訴え	7.5	12.3	13.2	15.5
	児童生徒（本人を除く）からの情報	2.4	3.3	4.6	5.5
	保護者（本人の保護者を除く）からの情報	0.9	1.2	1.2	1.6
	地域の住民からの情報	0.0	0.1	0.0	0.1
	学校以外の関係機関（相談機関を含む）からの情報	0.2	0.2	0.2	0.2
	その他（匿名による投書など）	0.0	0.0	0.0	0.1

※ 構成比は各区分における認知件数に対する割合になります。小数第2位以下を四捨五入し小数第1位までを表示しているため、構成比の合計が100%にならない場合もあります。

#### (5) いじめの態様

(%)

区 分	小学校		中学校		高等学校	
	奈良県	全国 (国公立)	奈良県	全国 (国公立)	奈良県	全国 (国公立)
冷やかしかからかい、悪口や脅し文句、嫌なことを言われる	53.6	57.8	67.3	63.6	62.4	59.6
仲間はずれ、集団による無視をされる	9.4	12.3	11.0	9.1	17.7	15.2
軽くぶつかられたり、遊ぶふりをして叩かれたり、蹴られたりする	23.0	24.5	13.6	14.0	5.7	8.2
ひどくぶつかられたり、叩かれたり、蹴られたりする	7.3	6.7	5.2	5.6	2.1	3.7
金品をたかられる	0.6	1.0	0.2	1.0	1.4	2.5
金品を隠されたり、盗まれたり、壊されたり、捨てられたりする	3.6	5.4	4.2	4.9	3.5	4.4
嫌なことや恥ずかしいこと、危険なことをされたり、させられたりする	9.0	10.8	8.9	9.4	2.8	8.0
パソコンや携帯電話等で、誹謗中傷や嫌なことをされる	1.1	1.8	9.3	9.2	12.8	15.5
その他	9.2	4.1	5.9	2.9	5.7	7.6

※ 構成比は、各区分における認知件数に対する割合になります。複数選択可となっているため、100%を超えています。

奈良県の公立小・中・高等学校における1,000人当たりのいじめの認知件数は、小学校、高等学校では全国平均を上回った。引き続き、軽微な事案を含めた積極的な認知を求めていく。

いじめ発見のきっかけについては、全校種で「アンケート調査などの学校の取組により発見」が最も多い。いじめの態様については、全校種で「冷やかしかからかい、悪口や脅し文句、嫌なことを言われる」が最も多い。

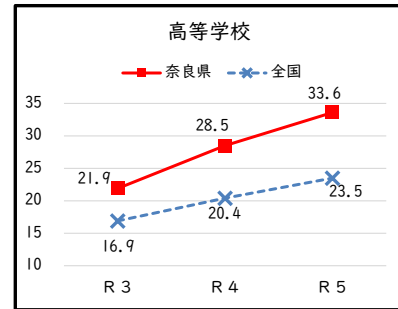
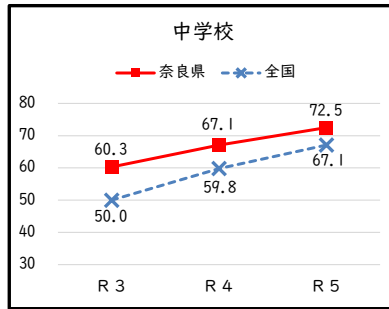
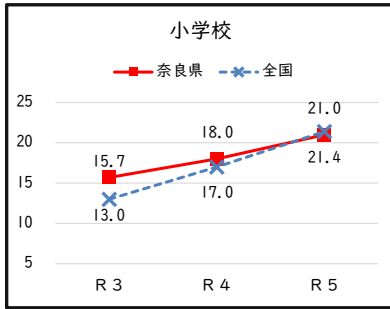
(調査1及び2による)

### 3 不登校【公立】

#### (1) 校種別 (1,000人当たりの不登校児童生徒数)

(人)

	小学校		中学校		高等学校	
	奈良県	全国 (国公立小)	奈良県	全国 (国公立中)	奈良県	全国 (国公立高)
令和3年度	15.7	13.0	60.3	50.0	21.9	16.9
令和4年度	18.0	17.0	67.1	59.8	28.5	20.4
令和5年度	21.0	21.4	72.5	67.1	33.6	23.5



※校種ごとに数値が大きく異なるため、グラフ軸の値の範囲を変えています。

#### (2) 学年別不登校児童生徒数と前年度からの継続の状況

##### ○小学校

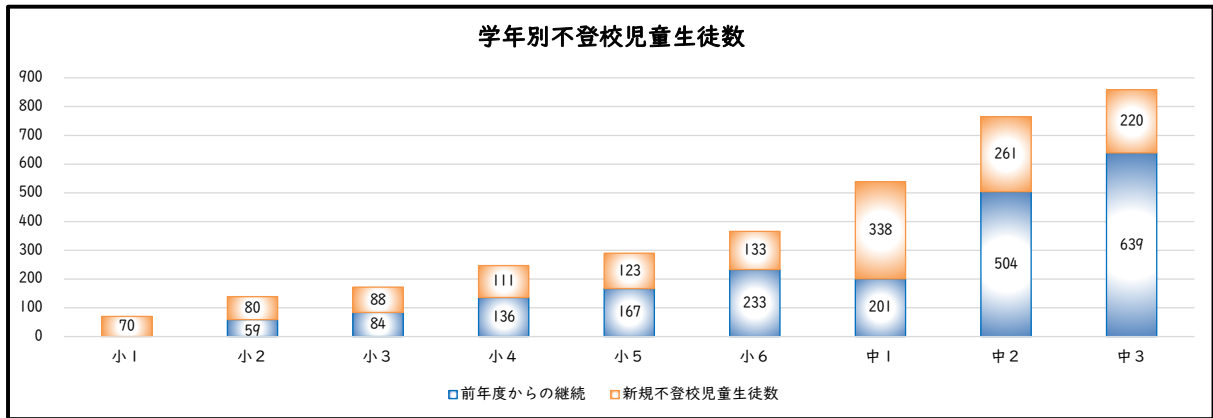
区 分		1年生	2年生	3年生	4年生	5年生	6年生	計
奈良県	令和5年度不登校児童数(人)	70	139	172	247	290	366	1,284
	うち令和4年度から継続(人)		59	84	136	167	233	679
	うち令和4年度から継続(%)		42.4	48.8	55.1	57.6	63.7	52.9
全 国 (国公立)	令和5年度不登校児童数(人)		13,694	17,997	23,090	29,847	36,588	121,216
	うち令和4年度から継続(人)		4,534	7,263	10,322	14,078	19,726	55,923
	うち令和4年度から継続(%)		33.1	40.4	44.7	47.2	53.9	46.1

※ 継続率は、小数第2位以下を四捨五入し、小数第1位までを表示しています。

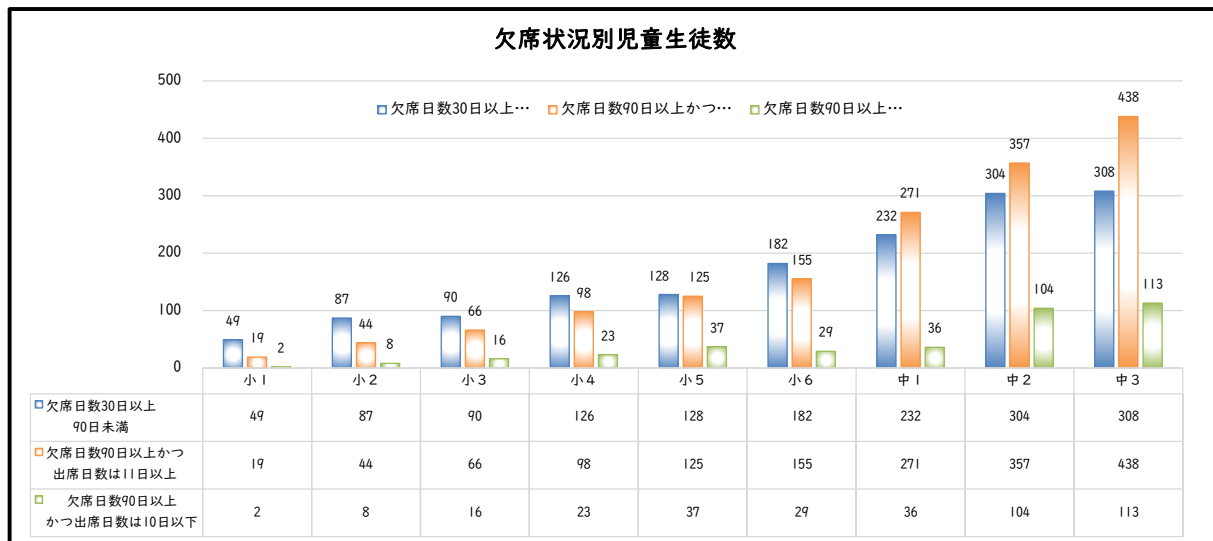
##### ○中学校

区 分		1年生	2年生	3年生	計
奈良県	令和5年度不登校児童数(人)	539	765	859	2,163
	うち令和4年度から継続(人)	201	504	639	1,344
	うち令和4年度から継続(%)	37.3	65.9	74.4	62.1
全 国 (国公立)	令和5年度不登校児童数(人)	58,035	77,768	80,309	216,112
	うち令和4年度から継続(人)	20,586	46,900	57,773	125,259
	うち令和4年度から継続(%)	35.5	60.3	71.9	58.0

※ 継続率は、小数第2位以下を四捨五入し、小数第1位までを表示しています。



### (3) 欠席状況別の児童生徒数



奈良県の公立小・中・高等学校における1,000人当たりの不登校児童生徒数は、全校種で増加した。

引き続き、長期欠席児童生徒（特に出席日数が10日以下の児童生徒）への学習支援策の充実などに取り組む。

(調査1及び3による)

## 4 中途退学【県立高等学校】

### (1) 課程別退学率

(%)

	奈良県				全国 (国公立)
	全日制	定時制	通信制	全課程	
令和3年度	0.9	8.2	22.6	1.4	1.2
令和4年度	1.1	14.8	13.5	1.6	1.4
令和5年度	1.1	14.9	12.2	1.5	1.5

### (2) 理由(全定通)

			学業不振	学校生活 学業不適応	進路変更	問題行動	病気・けが	経済的理由	家庭の事情	その他	合計
令和4年度	奈良県	退学者数 (人)	9	119	156	1	17	0	8	11	321
		事由別率 (%)	2.8	37.1	48.6	0.3	5.3	0	2.5	3.4	100
	全国 (国公立)	退学者数 (人)	2,600	14,253	19,055	1,196	2,107	617	1,424	2,149	43,401
		事由別率 (%)	6.0	32.8	43.9	2.8	4.9	1.4	3.3	5.0	100
令和5年度	奈良県	退学者数 (人)	14	103	154	2	23	0	2	3	301
		事由別率 (%)	4.7	34.2	51.2	0.7	7.6	0.0	0.7	1.0	※1
	全国 (国公立)	退学者数 (人)	3,124	15,804	19,087	1,527	1,971	567	1,333	2,825	46,238
		事由別率 (%)	6.8	34.2	41.3	3.3	4.3	1.2	2.9	6.1	100

※ 「主たる理由」を表しています。また、「病気・ケガ」には、死亡による中途退学者を含んでいます。

※1 事由別率は小数第2位以下を四捨五入し小数第1位までを表示しているため、合計が100%にならない場合があります。

### (3) 学年別(全定通)

		1年	2年	3年	4年	計
令和4年度	退学者数 (人)	168	84	53	16	321
	学年別率 (%)	52.3	26.2	16.5	5.0	100
令和5年度	退学者数 (人)	143	101	45	12	301
	学年別率 (%)	47.5	33.6	15.0	4.0	※1

※ 単位制は年次を学年に読み替えています。

※1 学年別率は小数第2位以下を四捨五入し小数第1位までを表示しているため、合計が100%にならない場合があります。

県立高等学校の中途退学率は1.5%で、全国平均と同じであった。通信制課程では減少し、定時制課程ではほぼ横ばいの状況であった。中途退学の理由では、進路変更が最も多い。

(調査4による)