

2026年

2月号

奈良県
広報誌

- P6・7 特集2 あなたも奈良県広域水道企業団の
一員になりませんか？
- P8 はじめての万葉集
- P9 ドラマは奈良にある
- P10 奈良祭時記
- P11 奈良養生訓
- P12 飛鳥・藤原を世界遺産に／公園へいこう！
- P13・14 県政スポット

奈良

県民だより



特集1 P2-5

これからの奈良を担う
子どもたちの未来のために！

保育士

教員

を応援します！



絵本を楽しむ子どもたち



特集1

これからの奈良を担う 子どもたちの未来のために！

保育士

教員

を応援します！

県では、未来を担う子どもたちのための保育・学校教育活動の充実を目指し、現場を支える保育士や教員の働き方改革に取り組んでいます。県が独自に進める保育士の処遇改善事業や、学校教員をサポートする多様な支援スタッフの配置などを行うことで、保育・学校教育の質の向上を促進します。

今回は、その事業内容の一部と、現場で活躍する保育士や教員の思いを紹介します。



保育

子どもの成長を支える

保育士の処遇改善で
より働きやすく、続けやすく

人手不足が続く保育現場では、業務の質・量の困難度に見合った保育士の処遇改善が課題です。加えて、大都市に隣接する奈良県では、給与水準の高い他府県への人材流出も課題であり、国に対し、保育の公定価格の地域区分の格差の解消を要望しています。

県では、保育人材の確保・定着を強化する独自の取り組みとして「奈良県保育士等処遇改善事業」を令和6年度より開始。民間保育所などに勤務する常勤の保育士などへの給与加算に取り組み市町村への支援として、市町村が実施する給与加算に要する経費の2分の1を県が補助しています(上限1万円/人・月)。令和6年度の成果としては、県内指定保育士養成施設卒業者の県内就職率は57.8%と前年度と比べ5.5ポイント上昇し、保育士年間平均給与は約20万円増となりました。事業を活用した施設からは、職員の意欲向上や離職者の減少といった前向きな意見があがっています。



職員の士気とチーム力も向上！
保育士の資格取得や復職への
後押しにもなっています



当法人でも職員の処遇改善を進めている中、県の支援は大変ありがたいです。経験年数にかかわらず支援対象となるため、新人からベテラン保育士まで、各々の立場における今後のビジョンを描きやすくなったかと思えます。個人面談など職員の率直な意見を聞く機会でも、一層の士気の高まりを感じています。

制度を活用すべく、非常勤の保育補助から、資格を取得して常勤の保育士にステップアップした職員や、保育士資格取得に向けて勉強中の職員、そして来年度は復職希望者も複数名おり、好影響を実感します。この事業が応募や継続、復職の後押しになるものと期待しています。

うみ保育園 園長
山本 弘二さん

処遇改善で将来の不安が減り
前向きに続けたい気持ちに！
今後目指す人にも心強い制度です

天理こども認定こども園
保育教諭 角川 綾里さん

子どもの大切な命を預かる保育教諭として、責任感はいちも今も変わらず強く持つて動いています。そんな中で処遇改善による明確な給与増額は素直に嬉しく、保育現場でさらに貢献できるよう経験を積みたいという気持ちです。

保育教諭6年目の今年は、初めて幼児クラスを担任し大変なこともありましたが、かわいい子どもの成長を見守るやりがいと学びにあふれた毎日です。将来のライフプランを描く上での給与面の不安も軽減され、今後もし出産や育児を経て復帰したいと考えています。

この事業の内容が、保育者を目指す人を含めてより広く周知されるといいなと思います。



奈良県保育人材バンク

奈良県保育人材バンクは、子育ての仕事(保育園や放課後児童クラブなど)を希望する方々と、人材を求めている事業所を**無料**でおつなぎします。気軽にご相談ください。

県内保育施設への就職・復職の支援は
バンクにおまかせください

- 子育ての仕事に特化した情報の提供
- オンライン相談や出張相談
- 職場見学や体験の調整
(希望があれば同行も)
- 就職後のアフターフォロー
- 就職準備金貸付(諸条件あり)相談
- 保育施設からの求人相談

3月8日(日)
県コンベンション
センターにて
就職フェア開催!



所 橿原市大久保町320-11
(福) 奈良県社会福祉協議会 内
☎0744-29-0160(平日9時~17時)

保育士等のためのSNS相談(LINE)

保育現場で働く皆さん、保育現場における困りごとはありませんか？
働き方や人間関係などで不安や悩みはありませんか？

県ではそんな皆さんに寄り添うため、SNS(LINE)を利用した相談窓口を開設しています。経験豊富な専門家が対応します。ぜひ、気軽に友達登録をしてください。

相談日時

- 火曜・木曜・日曜
18時~21時30分(受付は21時まで)
- ※ 祝日・年末年始は除く **相談窓口はこちら▶**

仕事は楽しいけど
最近すごく疲れている
気がする



誰かに
話を聞いて
ほしいな



他にもこんな取り組みも！

学校教育

子どもと向き合う時間を大切に
教師にゆとりを、
子どもに笑顔を



現場の教員たちが時間的・精神的な余裕を持って子どもたちに向き合い、全ての子どもたちが生き生きと楽しく学校生活を送れるよう、県では「教師にゆとりを！子どもに笑顔を！プロジェクト」を令和6年度に開始しました。

これまで、スクールカウンセラーの配置やスクールソーシャルワーカーの派遣など、さまざまな課題を抱える子どもたちへの支援、ヤングケアラーに特化した取り組みなどを推進してきました。

それとともに、教員の事務的な業務をサポートする教員業務支援員や、子どもの学習を支える学習支援員といった支援スタッフの配置も促進。支援スタッフにかかる市町村への支援を大幅に拡充し、教員の負担軽減・教育の充実に取り組めます。



教員が子どもと向き合う時間を確保すること、教育の質の向上を目指し 支援スタッフの配置促進に取り組んでいます

教員業務支援員

教員業務支援員は、教員が子どもへの指導や教材研究に力を注ぐことができるよう、印刷物の準備やデータの入力などの業務を教員に代わって行う職員です。市町村への補助を拡大することで、全校への配置を目指します。



【配置学校数】

令和5年度	151校
令和6年度	246校
令和7年度申請	253校
全279校の91%	

◀詳しくはP5

学習支援員

学習支援員は、子ども一人一人にあったきめ細かな学習指導や、不登校児童生徒への支援などに従事する職員です。また、教職に関心のある学生の積極的な活用を推進することで教職への意欲を高め、人材不足の解消にも努めます。



【配置学校数】

令和5年度	131校
令和6年度	222校
令和7年度申請	206校
全279校の74%	

◀詳しくはP5

部活動指導員

部活動指導員は、中学校や高等学校などの部活動で、教員に代わって指導や引率を行うことができる職員です。県では、中・高等学校に部活動指導員を配置することで、部活動の質の向上と教員の負担軽減を目指します。



【配置人数】

市町村立中学校	278人 (運動196人、文化82人)
県立学校	8人 (中学校2人、高等学校6人)

(令和6年度)

子どもたちの声

- 学校は楽しい(学校へ行きたい)
- 学校の勉強がわかるようになった
- 学校に満足している
- 学校生活が充実している



学校からは
こんな声が
届いています



先生たちの声

- 業務の負担が軽減した(子どもに関わる時間が増えた)
- 残業の時間が減った
(「ゆとり」ができた、十分な学習指導の準備ができる)
- 基礎・基本的な学力の定着が図れた
(子ども一人一人がそれぞれに必要な学習の支援ができた)

※ 支援員等採用について関心のある人は、市町村の教育委員会にお問い合わせください。

〈学習支援員〉

こんな
人が
活躍中!

- 学習指導などの経験豊富な元教員の方
- 教員を志す学生の方
- 学習指導の経験豊富な塾講師の方
- 個別指導の経験豊富な家庭教師の方
- NPOなど教育関係に携わる地域の方 など

主な
活動内容
(例)

- 児童生徒の学習サポート
- 学校生活適応への支援
- 進路指導・キャリア教育
- 教師の指導力向上 など

以前、真菅北小学校で体育の指導補助をしていた縁からお声がけいただき、ちょうど子育てが一段落したこともあり、「お役に立てれば」という思いで学習支援員として働き始めました。主な業務としては、授業中にサポートが必要な子どもたちのそばで学習支援を行うほか、朝の登校時になかなか教室まで行けない子どもの誘導や、給食・掃除のサポートなど、学校生活全般での適応支援にも携わります。2学期、3学期と共に過ごして、先生方との連携も深めながら、「計算できるようになった!」「書き順、覚えたよ」と嬉しそうに話す子どもたちの成長に触れる日々が原動力そのものです。



檀原市立
真菅北小学校
学習支援員
片岡 絵美子さん



〈教員業務支援員〉

こんな
人が
活躍中!

- 学校のことをよく知る元教員の方
- 教員を志す学生の方
- 事務経験(事務スキル)がある方
- 「学校・先生の助けになりたい」「子どもが通っていた学校で働きたい」という方

主な
活動内容
(例)

- 学習プリントの印刷・準備
- 採点補助
- 学校行事の準備補助
- 来客・電話対応 など



檀原市立
真菅北小学校
教員業務支援員

3日(1日6時間)勤務で、小さい子どもの育児と両立できています。多忙な先生方の縁の下、力持ちになれたらと思いい、授業などで配布する印刷物の用意をはじめ、掲示物の作成、テストの簡単な丸つけなどを行っています。子どもたちとは直接関わる機会はありませんが、私が作成した小道具を運動会の障害物競走で使ってもらったり、牛乳パックで作った展示台に図書館の本を飾っていただいたり、子どもたちの楽しい学校生活に貢献できることもやがいです。

求人情報で募集を見つけ、学校の賑やかな雰囲気の中で働きたいと思いい応募しました。現在は週



援をしてくれる頼もしい存在。子どもたちにとって、4月に担任教諭が変わっても、教室に顔見知りの学習支援員さんがいることで安心するようです。今後も支援員さんと教員間の連携を深め、教育の充実を図ります。



檀原市立
真菅北小学校 教諭
三苦 重和さん



日々の事務作業の一部を教員業務支援員さんにお任せすることで、私自身は授業準備や打ち合わせ、保護者や子どもへの対応に注力できて助かっています。そして学習支援員さんは今や必要不可欠で、授業中に教員ひとりでは対応しきれない、きめ細かい個別支援をしてくる頼もしい存在。子どもたちにとって、4月に担任教諭が変わっても、教室に顔見知りの学習支援員さんがいることで安心するようです。今後も支援員さんと教員間の連携を深め、教育の充実を図ります。

教員の仕事は多岐に渡り、特に小学校教員は担当授業も多く、勤務時間管理は重要課題です。当校では教員業務支援員を昨年から導入しましたが、早くも教員の間で引張りだこ!支援員さんへの依頼のために業務を前倒しするなど、教員のスケジュール管理能力も向上しています。さらに業務分担を見直し、教員の負担軽減を目指します。一方、学習支援員さんはさまざまな学級をみているので視野が広く、新たな気づきを与えてくれます。多様な価値観をもった人の活躍は子どもたちにとっても意義深く、大切な存在です。



檀原市立
真菅北小学校長
甲元 美恵子さん

あなたも/ 奈良県広域水道企業団の 一員になりませんか?



奈良県広域水道企業団
Nara Water Supply Authority

未来を支える「水の担い手」をめざして

奈良県広域水道企業団は、県と県内26市町村の水道事業などが連携し、安全で安心な水道水を皆さんへ届けています。全国的にも注目されている団体の概要について知っていただき、暮らしを支える“安心な水”を守る仲間として、一緒に働きませんか。

企業団では、各構成団体が連携して 運営する組織づくりを行っています。

安全で良質な水道水の持続的な供給を使命として、令和6年11月に設立、令和7年4月に事業を開始しました。

各職種の業務内容

各職種の業務内容は次のとおりです。なお、企業団への採用後は、適材適所の人事配置やジョブローテーション等の人事管理のほか、計画的に研修を受講しながら、職員一人ひとりが水道事業のプロフェッショナルとなるよう育成を図ります。

土木職 老朽化した水道施設の更新や耐震化工事、新たな施設の構築などの計画から設計、施工、維持管理までにわたる事業の一連の流れに携わることができます。

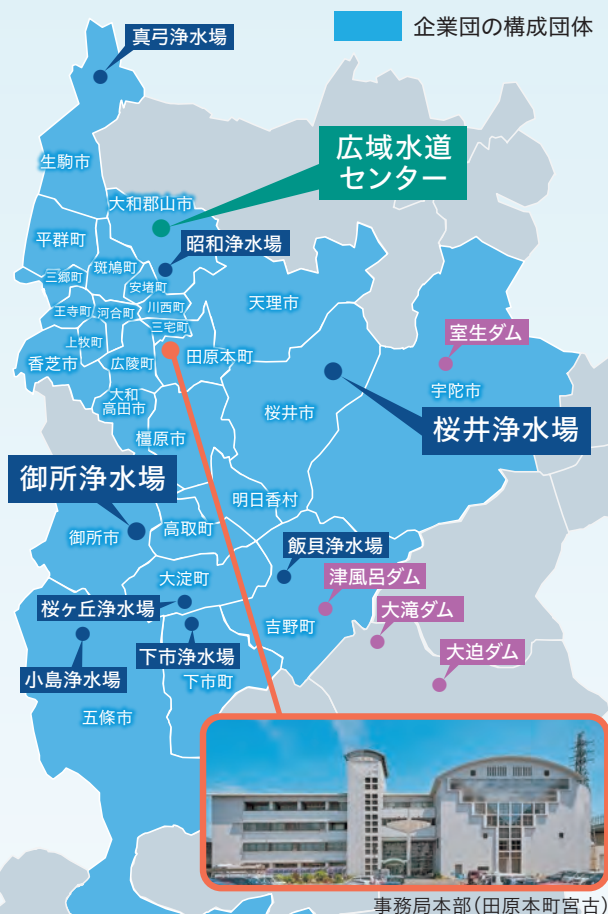
電気職 老朽化した水道施設の更新や広域化に伴う再構築等の計画、設計、工事監理、維持管理といった業務に電気担当として携わり、インフラの整備を支える業務です。

機械職 老朽化した水道施設の更新や広域化に伴う再構築等の計画、設計、工事監理、維持管理といった業務に機械担当として携わり、最新技術にも触れつつインフラの整備を支える業務です。

化学職 水源の水質監視を行うほか、浄水場での各浄水工程における水質試験や各施設との情報共有により各家庭に安全・安心な水道水をお届けするための水質管理を行っています。

建築職 水道施設に関する建築物の新築や更新、改修などの計画、設計、工事監理、保全といった業務に携わることができ、水道施設ならではの建築物の整備が行える業務です。

行政職 上水道事業の運営に係る各施策の企画立案や予算・決算等を担う経理、市町村事務所での給水の申込み・閉栓の受付などの窓口対応、各所属の庶務など、さまざまな分野の事務に携わります。



奈良県広域水道企業団では、令和8年度の春と秋に職員採用試験を実施する予定ですので、ぜひご確認ください。

職員募集に関する
詳しい内容はこちら



広域水道企業団 職員インタビュー

奈良県広域水道企業団では、多くの若手職員が活躍中。
職種ごとの業務内容や仕事のやりがい、職場の魅力などについて、
現役職員にインタビューしました。

土木職

水道施設の更新工事や新構築で、奈良の水道インフラを強靱に



事業部 事業管理課 土木事業係
係長 稲浦 慎弥さん

市職員として土木分野の業務をひと通り経験し、企業団設立プロジェクトの一員に。過去には被災地での給水活動で水の大切さを痛感した経験もあり、水道事業の効率化をめざす広域化に大変意義を感じました。まずは自治体ごとの異なるルールを統一するなど、基盤を整備したのち、本部では主に水道施設の工事のための協議、計画、設計の調整や段階検査などを行い、各事務所では工事現場監督、進捗管理などを行っています。企業団の魅力は、生活に必要不可欠な水道を通して県民の皆さんに貢献でき、一貫した専門性が伸ばせること。風通しがよく切磋琢磨しあえる新組織で一緒に働きませんか。



安全でおいしい水道水を届ける浄水設備を維持管理

小学校の校外学習で浄水場を見学し、水をきれいにする仕組みに感動したことを機に、「水道に関わる仕事に就きたい」と思うようになりました。現在は、浄水場の設備の点検・管理をはじめ、更新・修繕工事の発注のための調査・設計、工事監督、浄水薬品の手配などに携わっています。直近では、重要



なる過池のろ材の取り替えや、沈澱池の流量計の更新を任せられ、内部調整や工事業者との調整をしながら工期内に無事に工事を終え、達成感を味わうことができました。ゆくゆくは大規模な工事も任せられるよう経験を積みながら、安心・安全な水道水を皆さんに届けるために尽力していきたいと思っています。

電気職



広域水道センター 桜井浄水場
主事 鶴川 凌也さん

行政職

新組織で職員が働きやすい環境づくりや、広報活動に奔走！



総務部 総務課 総務企画係
主任主事 金田 梨沙さん

企業団設立準備時から参加し、条例や例規の作成、オフィスの備品調達、団体HPや企業団内の電子決裁システムの立ち上げなどの基礎整備に携わりました。現在は、設立間もない当団体のPRのため、HPの管理、団章の公募・選定、イベント出展などで使用する展示物の制作など、広報活動に尽力しています。団体の紹介パンフレットを制作した際は、技術職の皆さんの水道に対する熱意を改めて知るきっかけに。私自身、初めて携わる業務でしたが、各課の協力を得て、短期間で内容の詰まったパンフレットを仕上げることができました。組織とともに自分も成長できる、そんな企業団で可能性を広げてみませんか。



はじめての 万葉集

日本に現存する
最古の和歌集「万葉集」を
わかりやすくご紹介します

vol.
141

葛城山の雲に寄せる恋

本歌は、寄物陳思きぶつちんしという部立ぶたてに入れている一首です。寄物陳思とは、自然の景色や物に自分の気持ちを重ねて表現する方法です。

「柿本朝臣人麻呂之歌集」は『万葉集』を代表する歌人・柿本人麻呂の歌を中心にまとめられている歌集ですが、現存していないためその実態はよくわかりません。『万葉集』編纂の資料として用いられ、巻によつては巻頭に本歌集の歌がまとめて置かれていることから、古い時代の歌々として位置づけられているようです。なお、平安時代に成立した『人麿集』という書物もありますが、それとは全く別のものである点は注意が必要です。

本歌はその表記が特徴的です。『万葉集』の歌が漢字ばかりで書かれていることはよく知られていますが、本歌の原文は「春楊 葛山 発雲 立座 妹念」と、わずか十文字の漢字で表記されているのです。このように

はるやなぎ かつらぎ
春楊 葛城山に たつ雲の

立ちても坐ても 妹をしそ思ふ

柿本朝臣人麻呂之歌集(巻十一・二四五三歌)

助詞や助動詞にあたる字をほとんど表記しない歌を「略体歌」と呼びます。反対に、そういった字を表記する歌を「非略体歌」と呼びます。

さて、本歌の第一句「春楊」は、「葛城山」の枕詞となっています。柳を「かつら」(髪飾り)にするところから、第二句の「葛城山」につながります。

葛城山は現在の奈良県と大阪府の県境に連なる山々の総称で、金剛山を主峰とします。『万葉集』に度々詠まれ、前回(1月号)紹介した二上山も葛城山に含まれます。歌はそうした葛城山に立つ雲を話題にしています。この第三句までは第四句「立ちても坐ても」を引き出す序詞じょごしとなっています。山に雲が「立つ」ことと人が「立つ」ことをかけているのです。

「立ちても坐ても○○をしそ思ふ」の形は本歌の他にも何例か見え、定型的な詠み方でした。○○には思う相手が入ります。本歌の場合は「妹」=妻のことを思っているとうたわれます。妻のことを思うと居ても立つてもいられないということです。つまり、本歌は妻への恋の気持ちがつのり、落ち着い

訳 春の楊を纏かづらにする葛城山

に湧き立つ雲のように、立っても座つても妻をこそ思ふよ。

ていられないそわそわとした心情を述べていると考えられます。

ところで、『万葉集』の他の歌を見ると、当時の人々は集まって柳を纏かづらにして遊んでいたことが知られます。この歌は、葛城山で柳を髪飾りにして一緒に遊んだ女性のことを思い出し、居ても立つてもいられなくなつて詠んだのかもしれません。

(本文 万葉文化館 榎戸 涉吾)



万葉文化館 イベント情報

◆特別展

「隙あらば猫 町田尚子絵本原画展」

2月21日(土)～5月6日(振休)

怖さとユーモア、美しさと不思議さをあわせもった画風で緻密な描写が魅力の絵本作家・町田尚子さんの絵本原画や絵画などを展示します。万葉文化館にちなんだ作品もご覧いただける展覧会です。

※小・中学生、国内の高校生、18歳未満の人は無料。その他割引など、詳しくは当館HPをご覧ください。



「ねこはるすばん」原画
ほるぶ出版 2020年

◆万葉古代学講座 無料

2月28日(土) 14時～15時30分

「万葉集」の動物

講師 榎戸 涉吾(万葉文化館研究員)

定員 150人(先着・申込不要)

※オンライン視聴は要申込(定員なし)

◆万葉集をよむ 無料

2月25日(水) 14時～15時30分

「冬の雑歌(2)」

(巻801645～1654番歌)

講師 中本 和(万葉文化館主任研究員)

定員 150人(先着・申込不要)

※オンライン視聴は要申込(定員なし)

◆にぎわいフェスタ万葉冬

開催中 3月8日(日)まで

ひなまつり特別展示

2月21日(土)～3月8日(日)まで

エントランスで展示

※詳しくは当館HPをご覧ください。



奈良県立 万葉文化館
☎0744-54-1850
🌐www.manyo.jp

ドラマは 奈良にある



パンフレット、HP
できたよ!!



パンフレット



HP

豊臣秀長と高取・宇陀

▼マンガ【きみとなら】第3話



※御城印は高取城→高取町観光協会「夢創館」、宇陀松山城→宇陀市松山地区まちかどラボで販売しています。

マンガ: チャンキー松本

“日本一”の山城と要衝の城下町 県中南部でたどる 栄華の足跡

豊臣秀長は城主として、大和支配の拠点である郡山城と並び、高取城や宇陀松山城にも重臣を配置しました。

高取城は標高583mの山頂で、日本一の規模を誇ったとされる山城。1584(天正12)年、筒井順慶によって再建された後、家臣・本多利朝(俊政)が城主となり改修されました。今は立派な石垣から当時の栄華をしのぶことができます。標高約470mの山頂に築城された宇陀松山城は、1585(天正13)年から秀長に仕えた家臣らの居城となり、城下町の整備も行われました。その美しい町並みは「重要伝統的建造物群保存地区」に指定されています。



高取城跡



宇陀松山城跡

本多利朝
(本多俊政)



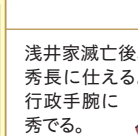
秀長の重臣で、高取城を改修。

秀吉・秀長に仕える。築城の名人として知られる。



藤堂高虎

小堀正次



浅井家滅亡後、秀吉に仕える。行政手腕に秀でる。

秀吉が豊臣政務で留守のなか、大和郡山城で内政を主導した。



横濱良慶

秀長の主な家臣たち



秀吉の家臣だが、秀吉と行動をともにすることを命じられた「与力」と呼ばれる立場で、宇陀松山城主にもなった。



伊藤祐時

歴史的解釈には諸説あります

第2回

高取城下町家のひな祭りと壺阪寺大雛曼荼羅

街道筋の町家各所にひな人形を展示されます。

■期 間: 2026年2月28日(土)~3月15日(日)

■場 所: 高取城 城下町エリア、雛の里親館、高取雛の資料館、壺阪寺

☎高取町観光案内所 夢創館

特別陳列「大和の城郭と考古学」

これまでの発掘調査成果や出土品を紹介します。

■期 間: 2026年2月7日(土)~3月15日(日)

■場 所: 奈良県立橿原考古学研究所 附属博物館 特別展示室

■入館料: 大人400円、

大学・高校生300円、

小・中学生200円

主催: 奈良県立橿原考古学研究所附属博物館

愛知・滋賀・奈良
秀吉・秀長 夢の軌跡スタンプラリー

開催中!!

■期 間: 2026年1月24日(土)~3月15日(日)

■参加費: 無料

■主 催: 愛知・滋賀・奈良

「豊臣家ゆかりの地」
連携事業推進協議会



☎県観光力創造課 ☎0742-27-8482

平等坊のノガミサン 熊野神社

五穀豊穡を祈願する農耕地域の行事

稲作に関わる農耕儀礼

平等坊のノガミサンは稲作の守護神である「野神」を祀る行事の一つで、「大和の野神行事」として国の無形民俗文化財に指定され、県の至る所に伝わっています。天理市平等坊町では、ノガミサンは毎年5月5日の端午の節句に行われる行事です。

平等坊の野神行事では、麦わらや稲わらで編まれた蛇を小学生の男の子たちがみんなで担いで、ノガミサンを納める場所まで運んでいきます。大人たちが作成した蛇を氏神の熊野神社にお供えて五穀豊穡を願い、お酒や塩をかけてお清めします。その後、旧村の中を通る水路に沿って練り歩き、田んぼの中の塚に納めて行事は終わります。かつては道中の水路で蛇が暴れまわる所作も行われていたといえます。

皆で協力して蛇を制作

行事の催行は代々、熊野神社の守りをする頭屋組で行われています。頭屋1人と補佐役5人が組となって前から調達しておくのが、蛇を作るための稲わらと麦わら。稲わらは前年の秋に刈ったものを蓄えておき、麦わらは5月に実った麦を刈り取って使います。平等坊の男性たちがこれらの材料を使い、5

月5日の朝から蛇を作ります。

蛇の制作場所は熊野神社の境内にあります。外での作業のため、新型コロナウイルスが流行した際も感染対策を講じて平等坊のノガミサンは行われました。



ノガミサン(蛇)を塚に納める

現代での継続の道を探る

昔から旧村の決まった家で構成された頭屋組で順番に協力し合って続けている平等坊のノガミサン。しかし、年々頭屋の家も子どもも減ってきており、大きな課題となっています。蛇の素材であるわらの準備のために手間も時間もかかるうえ、そもそも農家でないと調達ができないというのも壁になっています。稲作主体の地域の行事であるからこそ問題です。どうしたら継続していけるかが今後の課題ですが、現在のままメンバーも減らず、現状維持で行事を続けていけたらと考えています。

熊野神社

所天理市平等坊町
125

開催日
5月5日(祝)



やましたよしあき
熊野神社総代の山下義明
たけだまさひろ
さん、区長の武田全弘さん
に平等坊のノガミサンの
お話を伺いました。



左から山下さん、武田さん

献血de健康づくり!



「ガンなどの病気の治療」や「手術」などで輸血を必要としている患者さんのために、健康な人が自らの血液を無償で提供するボランティアです。献血は16歳から始めることができます。



献血で健康チェックしませんか?

赤十字血液センターでは、献血にご協力いただいた人へ、**生化学検査成績**と**血球計数検査成績**についてお知らせしています。これらの検査成績はいずれも通知を希望された人が対象です。

郵送 1～2週間 Web※ 2～5日程度

※献血Web会員サービス「ラブラッド」への会員登録が必要で、登録後は原則Webでの通知となります。

生化学検査内容

- 7項目
- ①ALT(GPT) ②γ-GTP ③TP(総蛋白)
 - ④ALB(アルブミン) ⑤A/G(アルブミン対グロブリン比)
 - ⑥CHOL(コレステロール) ⑦GA(グリコアルブミン)



血球計数検査内容

- 8項目
- ①RBC(赤血球数) ②Hb(ヘモグロビン量) ③Ht(ヘマトクリット量)
 - ④MCV(平均赤血球容積) ⑤MCH(平均赤血球ヘモグロビン量)
 - ⑥MCHC(平均赤血球ヘモグロビン濃度) ⑦WBC(白血球数) ⑧PLT(血小板数)

生化学検査および血球計数検査欄に記した基準値は、献血された方々の検査結果から算定したもので、正常または異常を表すものではありません。また、受付時に、B型・C型・E型肝炎検査、梅毒検査、HTLV-1抗体検査の結果通知を希望された方には、異常を認めた場合、献血後1カ月以内にお知らせしています。

奈良県内で献血ができる場所のご案内

奈良県赤十字血液センター

所 大和郡山市筒井町600-1
☎0743-56-6100

献血受付 毎週火曜・木曜・金曜・日曜
9時～12時、13時～17時
(成分献血は16時まで)

予約専用 ☎0120-566-245 (平日9時～17時)

近鉄奈良駅ビル献血ルーム

所 奈良市東向中町28 奈良近鉄ビル6階
☎0742-22-2122

献血受付 毎日
10時～12時15分、13時15分～18時
(成分献血は10時～12時15分/13時30分～17時)

予約専用 ☎0120-397-722 (平日10時～18時)

献血バス運行スケジュール

配車場所により受付時間が異なりますので、ご確認をお願いします。

予約専用 ☎0120-566-245
(平日9時～17時)



詳しくはこちら
(奈良県赤十字血液センターHP)

Web予約

Web予約は献血Web会員サービス『ラブラッド』からお願いします。

献血運動 啓発ポスター募集

病気やけがなどで献血を必要とする人の尊い生命を救う「献血」。献血運動を広く啓発するためのポスターを募集します。

応募方法など
詳しくはこちら



令和7年度特選作品

藤原京に建てられた二つの国家寺院

日本で初めて中央集権国家が誕生したことを象徴する都・藤原京。この都の造営計画には、国と都を守るために天皇が建てるよう命じた二つの寺院の建立が組み込まれていました。

本薬師寺跡



うののさららのこうごう
680年、鸕野讃良皇后(後の持統天皇)の病気回復を祈った天武天皇によって建てられ、やがて国を護る役割を担いました。平城京遷都により現在の奈良市西ノ京の薬師寺へ移転し、現・薬師寺と区別するため本薬師寺と呼ばれるようになりました。

所 橿原市城殿町

近鉄畝傍御陵前駅下車
東へ約500m

世界遺産
「飛鳥・藤原」
登録推進協議会
公式サイト



奈良県世界遺産室

☎0742-27-2054

耳成山

藤原宮跡

香具山

大官大寺跡

だいかんだいじ
大官大寺は、東アジア各国(唐・百済・新羅・高句麗)に共通する国家シンボルともいえる九重塔や巨大な金堂を備えた「飛鳥・藤原」最大の寺院でした。金堂は藤原宮大極殿に匹敵する規模で、九重塔は高さ約80mに達したと推定されています。



所 明日香村小山・橿原市南浦町

近鉄橿原神宮前駅より奈良交通バス「明日香小山」下車
東へ約450m
近鉄大和八木駅より奈良交通バス「南浦町」下車
南へ約350m

みんなでいっぱい冒険しよう!

平群中央公園

桜のキレイな広場



多目的グラウンド



ローラーすべり台



冒険広場

公園
いっしょ! Vol.40

平群町中央部に位置する町を代表する地区公園です。桜やイチヨウなど四季折々の景色を楽しむことができ、長いローラーすべり台がある冒険広場や、芝生が広がる歴史広場、ジョギングに最適な園路、歴史に触れられる古墳など、さまざまな体験ができます。

公園の概要

所在地 平群町若井345 面積 7.0ha

主な施設 冒険広場、歴史広場、ジョギング園路、テニスコート、多目的グラウンド、駐車場(約50台)

利用時間 【テニスコート(ナイター設備あり)】
7月～9月:7時～21時/10月～6月:9時～21時
【グラウンド(ナイター設備あり)】9時～21時
【ゲートボール場、管理事務所】9時～17時

アクセス ●近鉄平群駅から南へ約750m ●近鉄電田川駅から北へ約700m

関 (公財)平群町地域振興センター ☎0745-45-6550
中央公園管理事務所 ☎0745-45-0753



特定外来生物！ クビアカツヤカミキリ にご注意を！

クビアカツヤカミキリはサクラ、ウメ、モモなどの木の内部を食い荒らし、樹木を枯らしてしまうこともある**特定外来生物**です。繁殖力が非常に強く、早期発見、防除対策が重要です。成虫や被害を見つけたら、お住まいの市町村もしくは県景観・自然環境課へ情報提供いただくとともに、駆除などのご協力をお願いします。

詳しくは
景観・自然環境課
ホームページまで



クビアカツヤカミキリの
情報提供は
奈良スーパーアプリから
お願いします！



クビアカツヤカミキリ

体長約2.5～4cm、首が赤く、体全体にツヤのある黒いカミキリムシ。

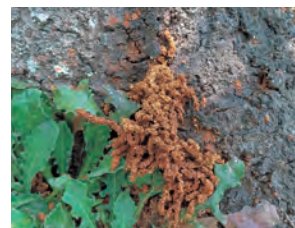
1 クビアカツヤカミキリの被害にあった木

- 木の根元などにフラスがたまっている
- 被害を受ける樹種はサクラ、ウメ、モモ、スモモ、ハナモモ、リンゴ、アーモンドなどバラ科樹木。(カキやイチジクの木には入らない。)



2 クビアカツヤカミキリのフラス

- 幼虫は木の内部を食い荒らし、大量のうどん状のフラス(木くずとフンが混ざったもの)を木の外に出しながら2～3年過ごし、5～8月頃に成虫となって樹木の外に出て産卵する。



3 対処例

被害が出た木へは、

- フラス穴から幼虫を掘り出す
- カミキリムシ用のスプレー剤を注入するなどの防除方法があります。



※木の所有者や管理者の許可なく処置してはいけません。

4 奈良県クビアカツヤカミキリ確認マニュアル

- クビアカツヤカミキリの防除の詳細は、「奈良県クビアカツヤカミキリ確認マニュアル」をご覧ください。



注意！被害木の伐採について

木を切った後は、速やかに焼却、もしくは破砕処理などが必要です。

処分方法は自治体ごとに異なりますので、お住まいの市町村へお問い合わせください。

- 伐採した被害木を放置すると、木の中の幼虫が死滅しないため、成虫となり他の木に産卵する恐れがあります。
- 運搬時には幼虫が落ちたり成虫が飛んでいかなないように包んだり、幌を掛けるなどの対策が必要です。



お問い合わせ先
はこちら

2月1日から3月18日は

サイバー犯罪の被害に遭わないために、
インターネットの安全な利用について考えましょう。

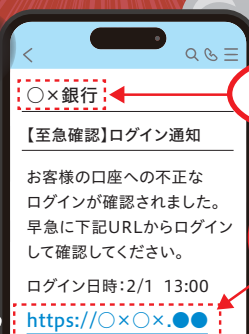
サイバーセキュリティ月間です



正義のサイバーヒーローズ出動！
ネットの平和を守れ

フィッシングの怪人

焦ってるだろ!?
さあ、リンクを
クリックするんだ...



実在する企業や
団体を装う

本物そっくりな
偽のログインサイト
(ID・パスワードや
クレジットカード情報が
盗まれる)

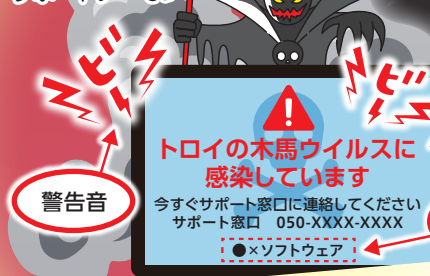
メール・SMS内のリンクをクリックしては
ダメだ! ログインするときは、公式サイト・
公式アプリからログインしてくれ!

サイバーレッド

サポート詐欺の怪人

サポートデーモン

パソコンの画面を
ロック



偽警告を
表示

実在する企業や
団体を名乗る

警告画面の連絡先に電話をしてはダメ!
高額なサポート料金をだまし取られるわよ!
ウイルスになんて感染していないから、
一旦落ち着いて、困ったときは電源を切って!

ブロックピンク

偽ショッピングサイト・ 詐欺サイトの怪人

残り1点よ!
今すぐ買いなさい!



割引が過大

不自然な
日本語

値段だけで判断しない!クレジットカード情報や
購入代金をだまし取る詐欺(偽)サイトの
可能性があるぞ!販売元の会社概要
などをよく確認するんだ!

セキュリティブルー

アカウント乗っ取りの怪人



アカウントを
乗っ取ってやる!



ハッキング
ゴースト

名前や誕生日
などを予想して
入力

あなたのアカウントが狙われているぞ!
パスワードは複雑で長いものに設定し、
パスワードは使い回さない!ワンタイムパスワード
などのサービスを活用してアカウントを強化しよう!

パスワードグリーン

困ったときは、ひとりで悩まず、
まずは警察や家族、知人に
相談しよう!

サイバーセキュリティ・カレッジ in NARA

講演会を開催します!

時 2月19日(木)14時~16時(受付13時30分~)
所 田原青垣生涯学習センター(田原本町公民館)
企業や団体を対象としたサイバーセキュリティ対策や身近なサイバー犯罪の事例を紹介
します。参加申し込みなど詳しくは右記二次元コードへ。

参加無料

要申込

先着50人



詳しくはこちら

パスワードの設定方法など、
基本的なセキュリティ対策は
ここから確認してくれ!



セキュリティヒーロー

岡山警察本部サイバー犯罪対策課 ☎0742-23-0110

大和川一斉清掃 ～みんなの手で美しい川に！～

時 3月1日(日)午前中

¥0 無料 子ども参加可

所 大和川流域県内22市町村 56カ所

メイン会場：田原本町・寺川

大和川の美化・愛護意識を高め、きれいな川を取り戻すために住民・企業・行政が一体となって大和川の清掃活動を実施します。お近くの会場で参加してみませんか。詳しくは下記HPから。



問 県水・大気環境課

☎0742-27-8489

🌐 www.pref.nara.jp/14678.htm



学 ぶ

奈良医大公開講座「くらしと医学」

¥0 無料 申込不要 多目的トイレ 手話通訳

時 2月22日(日) 13時～15時

所 県立医科大学 畝傍山キャンパス 講堂(橿原市)

開学80周年と畝傍山キャンパスのオープンを記念して、学内外のさまざまな専門家を招いた公開講座を開催します。本学が実施している「くらしと医学」との連携企画として、地域の皆さんに医学と文化の魅力をお届けします。講演内容は本学HPやポスターなどをご覧ください。定員600人。



問 県立医科大学 総務広報課

☎0744-22-3051(内線 2805)

🌐 www.naramed-u.ac.jp



緑と花の一日塾 受講生募集

時 ① 3月3日(火) ② 3月4日(水) ¥0 無料 多目的トイレ

いずれも10時～15時、両日とも同内容

所 ① 奈良公園バスターミナル(奈良市)

② ミグランス 橿原市役所分庁舎(橿原市)

初心者向けの庭木と花の植栽や管理に関する講義です。

【定員】① 150人(先着) ② 80人(先着)

申 ハガキかFAXで住所・名前(ふりがな)・電話番号・受講希望日、県外在住の場合は通勤先・通学先を記入のうえ、下記へ。または下記二次元コードから。2/16締切(必着)。

問 (公財)奈良県緑化推進協会

〒634-0033 橿原市城殿町459

☎0744-26-0200 FAX 0744-26-0201



申し込みはこちら



おでかけ

県の文化施設イベント情報

※イベント期間中においても休館日があります。
イベントについて詳しくは各館HPをご覧ください。
※小・中学生、高校生および18歳未満の人は観覧無料。



橿原考古学研究所附属博物館(橿原市畝傍町50-2)

第9回 考古学写真甲子園 古墳のある風景を撮ろうⅦ：過去と現在の共生 作品展

時 2月15日(日)～3月15日(日)

なら歴史芸術文化村(天理市杣之内町437-3)

第5回 企画展「王寺・コレクション」

時 開催中～3月15日(日)

展示関連講演会「王寺町における文化財の活用と保存」

時 2月14日(土) 要申込

奈良ゆかりのアーティスト交流プログラム vol. 8

赤松加奈 時 開催中～2月23日(祝)

県立美術館(奈良市登大路町10-6)

「奈良のモダン ～美術をめぐる人々」

時 開催中～3月15日(日)

「奈良ゆかりの現代作家展 04 野田ジャスミン」

時 2月17日(火)～3月15日(日)

文化振興課からのお知らせ
(橿原文化会館 大ホール)



奈良県立ジュニアオーケストラ 第15回定期演奏会

時 3月22日(日) 14時開演(13時開場) 要申込

申 二次元コードまたはFAX(0742-27-8481)で住所・名前・電話番号・人数(4人まで)を送付。3/5締切。



観光バスで行く

静寂の冬の太台ヶ原バスツアー

時 1月28日(水)～2月27日(金)
のうち8日

所 太台ヶ原(上北山村)

冬期通行止めのドライブウェイを本ツアーのために特別除雪！誰も知らない冬の太台ヶ原をお楽しみください。太台ヶ原登録ガイドが詳しく案内します。

※奈良県と上北山村が道路の管理協定を締結したうえで実施するツアーです。

※通行可能となるのは事前承認を得た車両のみで、一般車両は通行できません。

申 詳しくは下記HPまたは二次元コードから。

問 県道路マネジメント課 ☎0742-27-7499

🌐 www.pref.nara.jp/70712.htm



申し込みはこちら

寄附金で地域活動を応援

県では、地域社会の課題解決に取り組む活動を助成する「奈良県地域貢献サポート基金」を設置しています。このたび、寄附者が希望するテーマに沿った助成事業の実施にあたり、補助金申請を希望するNPOや地域団体からの事前相談を受け付けます。

※補助金申請は、事前相談に参加することが条件です。

㊚詳しくは下記HPから。2/20締切。

問 県民くらし課

☎ 0742-27-8713

㊚ www.naravn.jp/kikin



「奈良県高齢者福祉計画及び奈良県介護保険事業支援計画」策定委員の募集

令和9年度を始期とする次期計画策定にあたり、高齢者施策などを審議する住民代表の委員を募集します。

【対象】令和8年1月1日時点で満40歳以上の県内在住者で、奈良市内で平日昼間に開催する会議（4回程度）に出席可能な人（公務員、県その他審議会委員を除く）。募集人員1人。

㊚ 郵送で応募用紙（下記または下記HPから入手可）と作文（テーマはHPに掲載。1,200字以内で用紙任意）を下記へ。2/27締切（必着）。

問 県介護保険課

☎ 0570-009-006

㊚ www.pref.nara.jp/14366.htm



企業訪問バスツアー参加者募集

¥0 無料

時 3月4日（水）9時～17時

所 ① 北和コース（近鉄奈良駅集合・解散）

② 中南和コース（近鉄大和八木駅集合・解散）

各コース3社訪問

訪問先企業など、詳しくは下記HPから。各コース定員30人（先着）。

【対象】県内在住の高校1・2年生とその保護者（保護者のみの参加は不可）。応募多数の場合は生徒優先。

㊚ 下記二次元コードから。2/25締切。

問 県人材・雇用政策課

☎ 0742-27-8812

㊚ www.pref.nara.jp/67101.htm



夜間中学を知っていますか？

さまざまな事情で義務教育を十分に受けられなかった人たちが、もう一度学べる場所として、夜間中学があります。入学を希望する人は、お住まいの市町村の教育委員会、または下記までお問い合わせください。

問 県義務教育課

☎ 0742-27-9854

㊚ www.pref.nara.jp/62712.htm



募集

第4回 奈良県営住宅の入居者募集

県営住宅の入居者を募集します。詳細は下記HPまたは募集案内冊子（各市町村役場等で配布）をご覧ください。応募多数の住戸は抽選となります。

㊚ 募集案内冊子の中の専用ハガキに必要事項を記入し、郵送。【申込期間】2/2～16（必着）

問 (株)東急コミュニティー奈良県営住宅北部サービスセンター

☎ 0742-30-1090

㊚ www.naraken-sumai.jp



公務員をめざす方むけの説明会を開催 ～南部東部19市町村・県職員～

¥0 無料

時 2月28日（土）12時30分～17時30分（12時～受付）

所 奈良商工会議所（奈良市）

県南部・東部の19市町村と県が出展する合同業務説明会を開催します。採用担当者や若手職員から地域の魅力、仕事のやりがいなどを直接聞ける貴重な機会です。会場では就活に役立つ応援講座も開催。詳しくは下記HPから。

㊚ 下記HPまたは二次元コードから（①新卒、②既卒）。2/27締切（申込多数の場合は早期に締め切ります）。

問 県美しい南部東部振興課

☎ 0744-48-3015

㊚ ① www.gakujou.ne.jp/campus/events/evt_dtl?p1=evt1103

② re-katsu.jp/career/events/evt_dtl?p1=evt2199

①はこちら



②はこちら



2月 奈良競輪開催日程		本場開催 GI・GII GIII・GIIIナイター FI FIナイター FII モーニング ミッドナイト ガールズ																											
		1	2	3	4	5	6	7	8	9	10	11	12	13	14	15	16	17	18	19	20	21	22	23	24	25	26	27	28
		日	月	火	水	木	金	土	日	月	火	水	木	金	土	日	月	火	水	木	金	土	日	月	火	水	木	金	土
デイ	in小松島																												
	宇都宮																												
ナイター																													
運行		●					●	●	●	●		●			●	●					●	●	●	●					●

※無料バスについては運行欄をご確認ください。（●：通常便 ★：ナイター便あり）



お知らせ

冬期における交通事故防止 ～スリップ事故にご注意！～

凍結や積雪などで路面の状況が変わりやすくなっています。特に●橋の上 ●カーブ ●坂道 ●トンネル出入り口 ●日の当たらない部分などは特に注意が必要です。十分に車間距離を取り、スピードは控えめに走りましょう。急発進、急ブレーキ、急ハンドルなど「急」の付く運転はやめましょう。



問 県警察本部交通企画課 ☎0742-23-0110

明日香庭球場の愛称が決定しました

県立橿原公苑明日香庭球場のネーミングライツ・パートナーおよび愛称が決定しました。

【愛称命名権者】

ワタキューセイモア株式会社

【愛称】ワタキューテニスパーク明日香

【愛称の開始】令和8年1月1日

問 県スポーツ振興課 ☎0742-27-5421

☎ www.pref.nara.jp/item/330793.htm



なら食と農の魅力創造国際大学校 (NAFIC) オープンキャンパス開催

¥0 無料
多目的トイレ

時 3月7日(土) 10時30分～14時20分

申 下記HPから。3/2締切。

所・問 NAFIC フードクリエイティブ学科(桜井市)

☎0744-46-9700

☎ www3.pref.nara.jp/nafic



バレンタインジャンボ宝くじ発売

【発売期間】2月3日(火)～3月6日(金)

今年のバレンタインジャンボ宝くじは、1等(2億円)の当選本数が11本、前後賞を合わせた賞金額は3億円です。また「ミニ」は1等(2,000万円)の当選本数が50本、前後賞を合わせた賞金額は3,000万円です。宝くじの収益金は公共事業や文化芸術活動など、皆さんの身近な暮らしに役立てられています。宝くじは県内の販売窓口のほか、インターネットでも購入可能です。詳しくは下記HP(宝くじ公式サイト)へ。

問 県財政課 ☎0742-27-8362

☎ www.takarakuji-official.jp



奈良県の推計人口(令和7年12月1日現在)

総数1,273,085人 (対前月+795人)	男性 597,728人 女性 675,357人
----------------------------	----------------------------

問い合わせにFAX番号の記載がない場合は
県広報広聴課 FAX0742-22-6904で取り次ぎます。

アグリスタートアップ研修募集

多目的トイレ

時 4月22日～7月15日の水曜の午後、木曜の午前

野菜の栽培から販売までの基礎を講義・実習で学びます。
定員10人(選考)。受講料8,050円。

【対象】県内在住で販売を目的とする農業を志す人

申 申込兼調査書(下記HPから入手)に必要事項を記入し、返信用封筒(長形3号110円切手を貼付)を同封のうえ、下記に送付。【申込期間】2/12～3/13(必着)

所・問 なら食と農の魅力創造国際大学校 アグリマネジメント学科
〒633-0046 桜井市池之内130-1

☎0744-47-3430

☎ www3.pref.nara.jp/nafic



ムジークフェストなら2026 「ベートーヴェン第九」コンサート 合唱団員募集

【本番】時 5月31日(日) 15時開演

所 DMG MORI やまと郡山城ホール
(大和郡山市)

【練習】時 ① 初心者 3月8日(日)～5月30日(土) 計12回

② 経験者 4月5日(日)～5月30日(土) 計9回

所 大和郡山市中央公民館(大和郡山市)ほか

ムジークフェストなら2026「ベートーヴェン第九」コンサート
に出演する合唱団員を募集します。奈良フィルハーモニー管
弦楽団とともに、公演に参加してみませんか。

【対象】練習に参加できる高校生以上の人

(① 初心者、② 第九合唱経験者)

【参加費】① 初心者12,000円、② 経験者10,000円

(公演チケット2枚含む)

申 下記HPの申込フォームから。またはFAXで郵便番号・住
所・名前(ふりがな)・電話番号・年齢・希望パート(ソプラノ・
アルト・テノール・バス)・初心者か経験者を記入し下記へ。
2/28締切。

問 奈良フィル事務局

☎0743-57-2235 FAX 0743-56-5666

☎ naraphil.com



相談

労働相談会

¥0 無料

時 2月12日(木) 15時～17時

所 県奈良総合庁舎(奈良市)

弁護士、労働組合役員、企業役員などの経験豊富な委員が、
三者一組となり、公正・中立な立場で解雇や賃金問題、パワハ
ラなど労働に関するトラブルの相談に応じます。1人30分程
度。要予約(先着)。3月以降の開催日など、詳しくは下記HPへ。

【対象】県内在住または在勤の労働者と県内に事業所のある
事業主

申 詳しくは下記HPから。2/9 14時締切。

問 県労働委員会事務局 ☎0742-20-4431

☎ www.pref.nara.jp/46104.htm



平群町 信貴山寅まつり

時 2月21日(土)・22日(日)9時～17時

「信貴山寅まつり」は、ご本尊「毘沙門天」と縁の深い「寅」にあやかった関西最大級のお祭りです。家内安全や厄除け祈願・心願成就など現世利益を祈る法要が営まれます。「寅行列」に「張り子の寅」、「信貴山フードフェス」など、楽しいイベントが盛りだくさんです。

所・問 信貴山朝護孫子寺(平群町信貴山)
☎0745-72-2277



明日香村 あすかでいちごキャンペーン

時 5月31日(日)まで

明日香村の特産品である“いちご”をあらゆる分野で満喫するキャンペーンを開催中! いちご狩りやスイーツめぐり、いちご列車、いちごバスの運行など、旬のいちごをご堪能いただけます。ぜひお越しください。

所 明日香村内

問 あすかでいちごキャンペーン事務局(飛鳥観光協会内)
☎0744-54-3240

🌐 asukamura.com/ichigo



王寺町 SL機関車リニューアルお披露目式 & 鉄道サミット in 王寺

時 3月14日(土)

鉄道デザイナー川西康之さんをお招きして、【王寺町制施行100周年記念】鉄道サミットを開催します。町指定文化財「D51型蒸気機関車895号機(通称:デゴイチ)」のリニューアルお披露目式や吹奏楽団による演奏もあります。ぜひお越しください。

所 [SL機関車リニューアルお披露目式]

舟戸児童公園内(王寺町舟戸)

[鉄道サミットin王寺] ※事前申し込み制

町地域交流センターリーベルホール(王寺町久度)

問 王寺町観光協会 ☎0745-33-6668



下市町 広橋梅林 梅の里山まつり

時 3月15日(日)

奈良県三大梅林の一つ、広橋梅林で「梅の里山まつり」を開催します。面積約25ha、約5,000本の梅が植栽されており、当日は、地元新鮮野菜がならぶ青空市のほか、スタンプラリーや茶粥の提供、下市町観光ボランティアガイドなども楽しめます。色とりどりに咲く梅を見に、ぜひお越しください!

所 広橋梅林(下市町広橋)

問 下市町地域づくり推進課 ☎0747-52-0001



三宅町 バレンタインイベントを開催!

時 2月7日(土)11時～15時

奈良県立磯城野高等学校フードデザイン科の生徒とMiiMo食堂シェアキッチンメンバーがコラボし、地域食材を使ったスイーツや軽食を販売します。「つみあげチョコタワー」や「スタンプラリー」など、みんなで楽しめる企画も開催。“あまくて楽しい時間”を体験しに、ぜひお越しください。

所 三宅町交流まちづくりセンター「MiiMo」
(三宅町伴堂)

問 三宅町未来共創室 ☎0745-44-3082

🌐 www.miimo.jp



大和郡山市 春を呼ぶ 梅とお城の共演 第23回 大和郡山 盆梅展

時 2月7日(土)～3月10日(火)

9時30分～16時30分(土・日・祝日は17時まで)

城下町・大和郡山に春を呼ぶ「盆梅展」。市内の愛好家が丹精込めて育てた「盆梅」約120鉢を、「お城の櫓」という厳かな雰囲気の中で楽しめます。

一般 700円 60歳以上 600円 小学生以下 無料

所 史跡郡山城跡(大和郡山市城内町)

問 大和郡山盆梅展実行委員会 ☎0743-54-3050

大和郡山市地域振興課 ☎0743-53-1151

🌐 www.city.yamatokoriyama.lg.jp



河合町 廣瀬大社の砂かけ祭(御田植祭)

時 2月11日(祝)10時30分～15時30分頃

雨に見立てた砂をかけ合う参加型のお祭りです。砂が多く舞うほど雨に恵まれ、豊作になると伝えられています。参道では、すなマルシェも開催します。

所 廣瀬大社(河合町川合)

問 河合町観光振興課

☎0745-56-6010

🌐 www.town.kawai.nara.jp/kanko



安堵町 天理軽便鉄道模型運転会

時 2月11日(祝)13時30分～15時30分

かつて町内を通り運行していた天理軽便の最終運行日にちなみ、車両の復元模型を走らせます。詳しくは下記HPへ。

大人 220円

高校・大学生 110円

小・中学生 60円

所・問 安堵町歴史民俗資料館(安堵町東安堵)

☎0743-57-5090

🌐 mus.ando-rekimin.jp



▶▶ 今年「Nara year」になる!?

1月4日、大河ドラマ「豊臣兄弟!」が始まりました。今年後半には郡山城(現・大和郡山市)の城主となる秀長(秀吉の弟)が治める奈良県がドラマの舞台となることでしょう。1月中旬には県内で初めて、日韓首脳会談が開催されました(本稿執筆時点での見通し)。また、今年6月頃には、奈良市内の元奈良少年刑務所がホテル「星のや奈良監獄」として生まれ変わり、開業する予定です。続いて7月には「飛鳥・藤原の宮都」が県で4番目の世界遺産に登録される期待が高まっています。

このように今年奈良県が国内外から大きな注目を浴びる「Nara year」になりそうです。県内の延べ宿泊者数も令和6年は過去最高の約330万人となり、この奈良人気は上昇中です。県には世界に誇る歴史文化遺産や素晴らしい景観や自然が多く存在し、大都市へのアクセスも良好です。「Nara year」にもっともっと県の魅力をPRし、観光客はもとより、住む人も働く場所も大いに誘致したいと考えています。県民の皆さんも是非、友人知人への奈良のPRをお願いいたします。

奈良県知事
山下 真

毎月11日は人権を確かめあう日

人権 コーナー



人にも自分にも優しい「ものさし」

「コスパ(費用対効果)がいい」「タイパ(時間対効果)がいい」という言葉をよく耳にします。いかに低コストでスピーディーに目的を達成できるか、という効率的でムダを省く合理的な考え方は、情報過多時代に優先されがちな「ものさし」といえるかもしれません。

一方で、視点を切り替えて、時間や手間(コスト)をかけるからこそ得られる「ものさし」もあります。たわいもない雑談から得られるアイデア、手間をかけた手料理から伝わる愛情、ゆっくり歩くからこそ感じる空気や景色など「効率化」によって省かれそうになる過程の中に、人生に彩りを加える何

かが隠れていそうです。効率化を正解としてすすめた結果、気づかぬうちに人生を豊かにする大切な部分を失ってしまうこともあります。便利・合理的という選択を優先してしまいがちな今の時代にこそ、不便さがもたらす利益や便利さがもたらす不利益という柔軟な「ものさし」が必要なのかもしれません。

時間の使い方は人生そのものです。バランス良く「ものさし」を切り替えることで、自分にも人にも優しい時間を楽しんでみてはいかがでしょうか。

今月のポスター

田原本町立田原本小学校2年
菅野 有希さん

※学校名・学年は作品制作時のものです。

県の情報はこちらでもご覧いただけます

テレビ番組(奈良テレビ)

ならフライデー9
毎週金曜 20:57~21:57県政フラッシュ
毎週火曜 21:55~22:00Origin~私の原点、奈良~
2月14日(土) 21:00~21:15
●ゲストは刀匠 河内 國平さんです

過去の放送番組はYouTubeチャンネルからご視聴いただけます。YouTube

奈良県公式
総合チャンネル

県政ラジオ番組 ~県政NEWSなら~

ならどっとFM
(78.4MHz)
毎週月・木曜 11:15~
[再]18:20~FMハイホー
(81.4MHz)
毎週月・木曜 13:00~
[再]翌日13:00~FM五條
(78.0MHz)
毎週月・木曜 11:30~
[再]18:00~FMヤマト
(77.5MHz)
毎週月・木曜 11:55~
[再]18:55~FMまほろば
(79.5MHz)
毎週月・木曜 10:55~
[再]16:55~

SNS

Facebook
まると
奈良県X
奈良県
公式LINE
奈良県
公式奈良県広報担当
VTuber
「奈々鹿」県民お役立ち
情報コーナー

パンフレットなどを配置しています

県庁舎食堂(奈良市)

県立図書館情報館(奈良市)★ 市町村会館(橿原市)

県産業会館(大和高田市)★

県橿原総合庁舎(橿原市)★

吉野町中央公民館(吉野町)★

★印のある場所および県庁舎1階受付横・屋上階には、専用用紙で県政に関してのご意見・ご提案をお寄せ
いただく「県政ポスト」も配置しています。

県広報広聴課 ☎ 0742-27-8325 FAX 0742-22-6904

県では、収入確保対策のために有料広告を掲載しています。
広告の申し込み・お問い合わせは、株式会社キョウエイアドインテナーショナル大阪支社（☎06-4797-8251）
広告内容は県が推奨するものではありません。



植物油インキで印刷しています。



この印刷物は、印刷用の紙へ
リサイクルできます。

※点字と声による「県民だより奈良」も発行していますので、
必要な方は県広報広聴課へご連絡ください。

奈良県庁 代表電話 0742・22・1101
〒630-8501 奈良市登大路町30番地



県民だより奈良

第476号 令和8年2月1日発行・奈良県広報広聴課
〒630-8501 奈良市登大路町30番地 ☎0742・27・8325
奈良県ホームページ（www.pref.nara.jp）
デザイン 株式会社 インターブレイク 印刷 株式会社 天理時報社

ご相談やお問い合わせは
こちらへ

相談ならダイヤル

☎ 0742・27・1100
FAX 0742・22・8653

※「県民だより奈良」は県内の各家庭にお届けしています。
市町村窓口、県の施設などにも配置しています。
※無断転載を禁止します。