



2026年1月15日
記者会見

奈良県立医科大学次期理事長としての抱負



未来の医療を創造する奈良県立医科大学



奈良県立医科大学
副学長、医学部長
嶋 緑倫

5つの基本軸



Ⅰ 未来を切り拓く人材育成

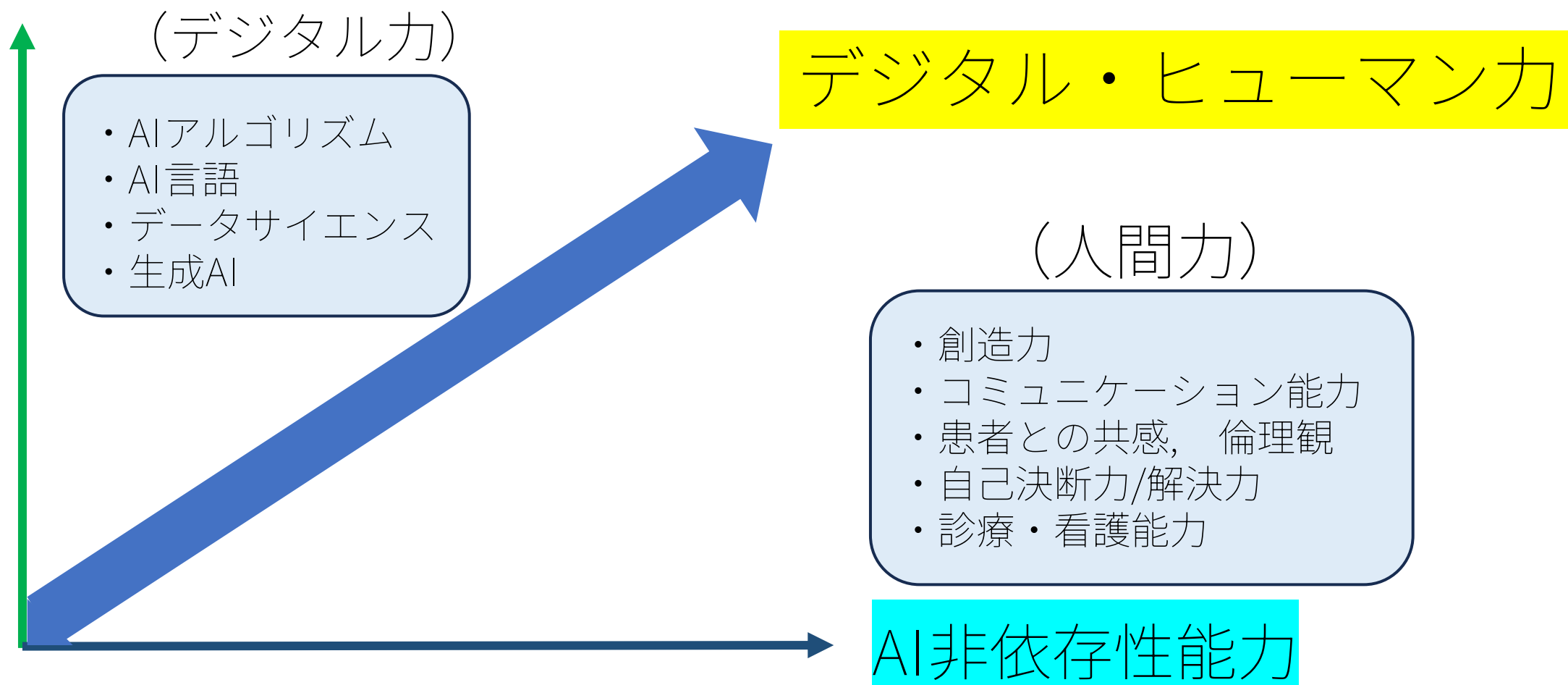
デジタル・ヒューマン力の醸成

出る杭を見つける・出る杭を伸ばす

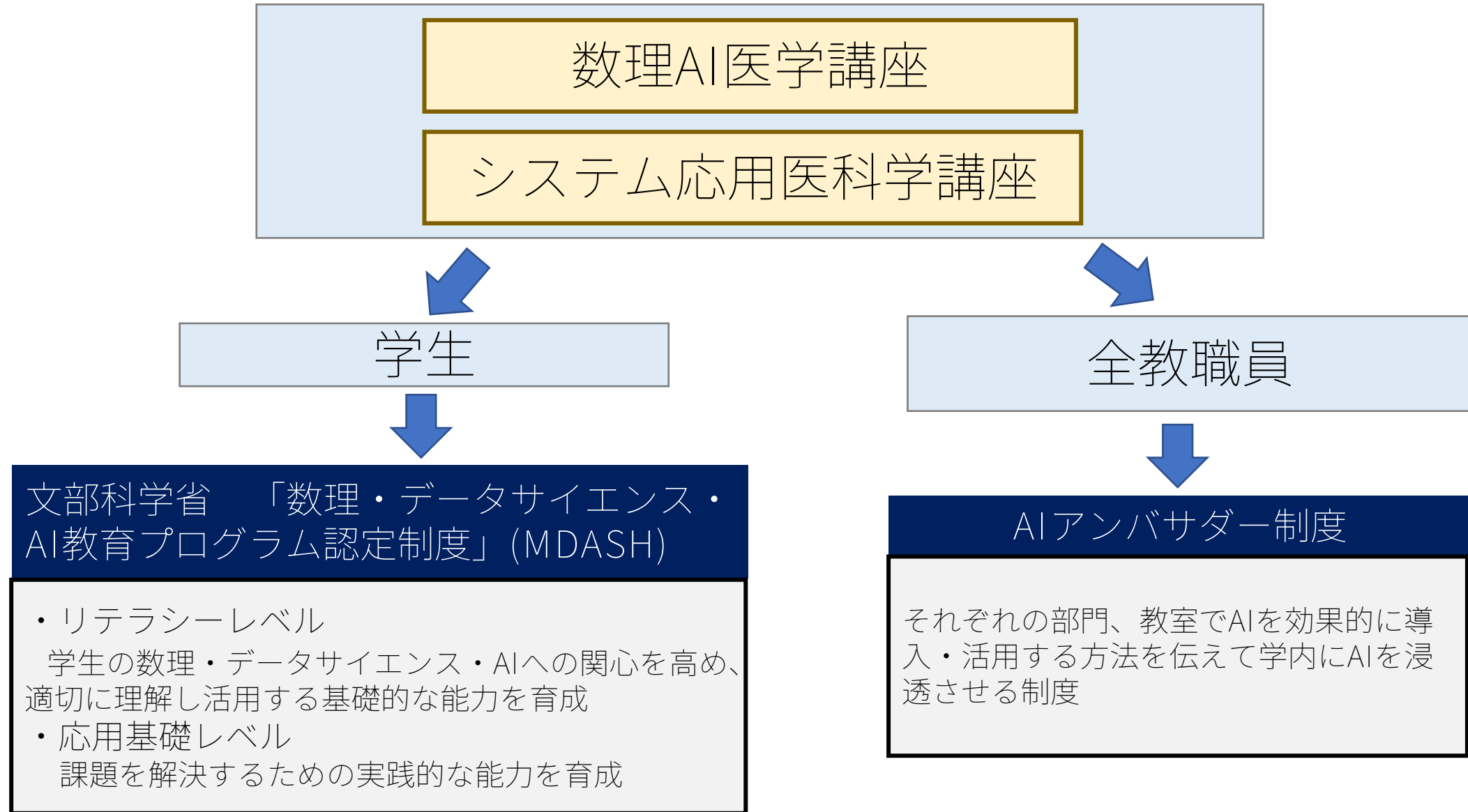
全職員を対象とした生涯学習の実施

デジタル力と人間力を備えたデジタル・ヒューマン力の醸成

AI・情報科学の知識と活用能力



AI・DXリテラシー醸成プロジェクト



現状

学生も教官も評価・試験に追われる
学生は効率的な学習を求める
自己学習力、越境学習力が醸成しにくい

モデルコアカリキュラムの枠にとらわれない教育



「出る杭を見つける」



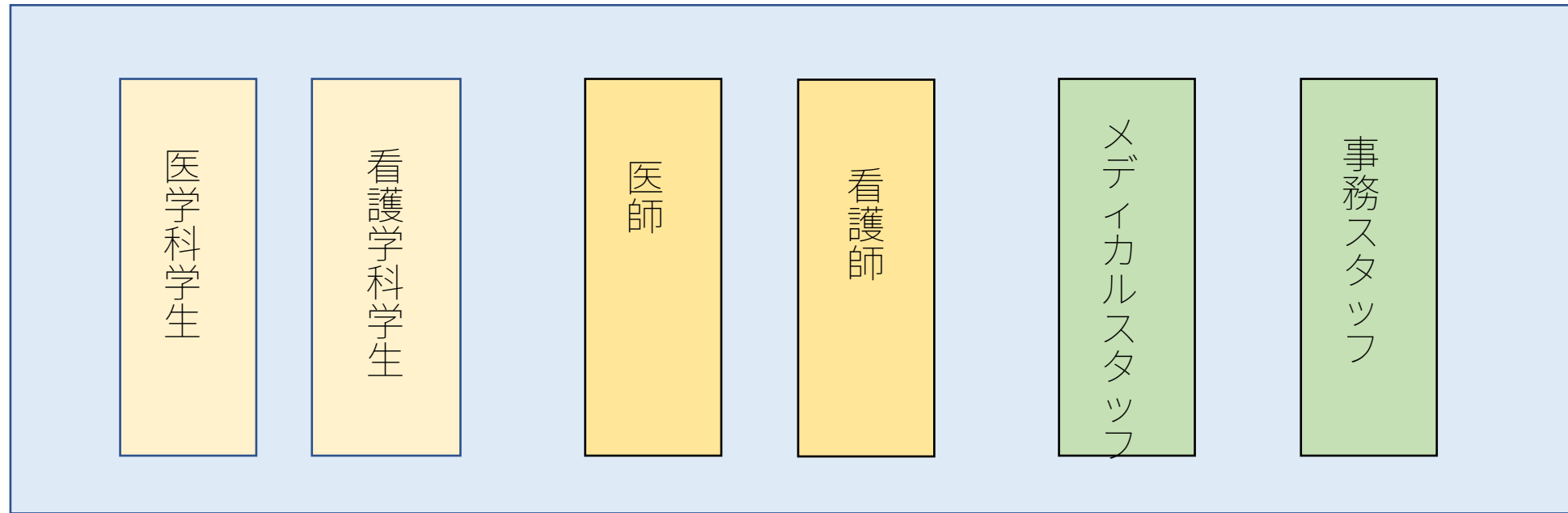
「出る杭を伸ばす」

- Student Researcher, Student Innovator 認定制度
- リサーチクラークシップ強化、海外留学支援

学生のポテンシャルを最大限に伸ばす



全職員は医療人：医療人育成機構



「良き医療人」として生涯学習の推進
キャリアアップ支援
多職種連携推進の基盤構築

II 包括的研究戦略

世界にアピールできる研究の推進

人工赤血球、オートファジー・抗老化、血栓止血
次世代研究支援、若手研究者支援

奈良県民に貢献する研究

地域健康科学センター

臨床研究の推進

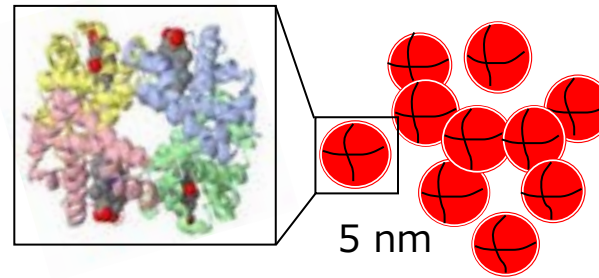
臨床応用をめざす人工赤血球の研究

献血-輸血システムの課題

- 1) 感染の可能性(HIV, HCV..)
👉 Window Periodの問題
- 2) 血液型不一致
- 3) 保存期間が僅か 3 週間
- 4) 非常時の供給に不安
- 5) 少子高齢化の影響

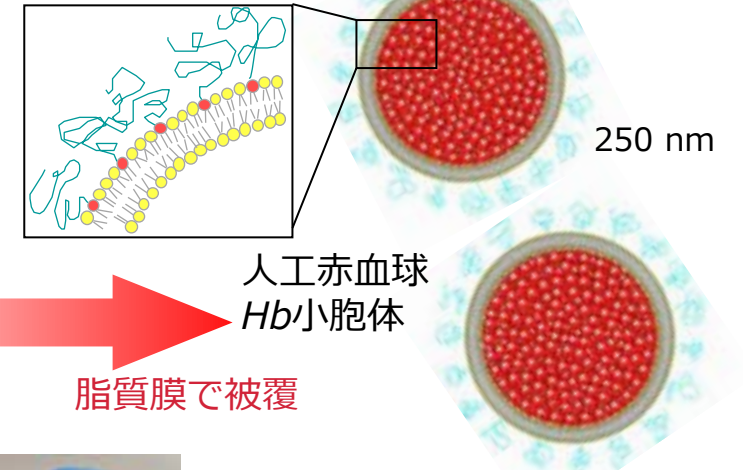


NAT検査済み
期限切れ /
ALT検査落ち
赤血球



高純度精製Hb
(加熱処理 / ナノフィルトレーション)

血液型物質なし
感染源なし



人工赤血球
Hb小胞体
脂質膜で被覆



人工赤血球の利点

- 1) 血液型なし
- 2) 感染源なし
- 3) 室温で 2 年間保存
- 4) 血液適合性
- 5) 高い酸素運搬機能
- 6) 蓄積性なし
- 7) 小粒子径

1. 救急車内、ドクターヘリ、災害現場、輸血が届くまでの「酸素の橋渡し」
2. 自己抗体・同種免疫のために適合血が見つからない疾患（溶血性貧血）、宗教上の理由
3. 移植用臓器の灌流液、人工心肺の充填液

奈良県民の健康づくりへの貢献

(改名) 地域健康科学センター

(旧) 県民健康増進支援センターは地域の健康づくりに貢献してきたが、地域貢献機能の一層のレベルアップと発展を目指し、新たに「地域健康科学センター」として活動を開始する。

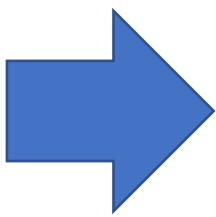
スタッフ：疫学専門医 2 名・行政に精通した保健師 4 名

これまでの支援対象

- 県庁（医療保険・健康増進・薬務・介護）保健所等
- 市町村 県内35市町村
保健・医療・介護・福祉関係所属及び関係組織団体等
- 医療保険者
全国健康保険協会・後期高齢者医療広域連合等
- 医療関係
歯科医師会・薬剤師会・看護協会

科学的アプローチ

地域の健康課題、保険・医療・介護に関する分析：シンクタンク機能



教育・情報発信

健康増進対策を効果的に推進
“奈良医大モデル”として発信

特定機能病院における特定臨床研究の実施件数一覧 (2024/4/1~2025/3.31)

特定臨床研究数一覧		2024/04/01~2025/03/31		
順位	特定機能病院	都道府県	特定臨床研究件数	備考
1	長崎大学病院	長崎県	25	臨床研究中核病院
2	神戸大学医学部附属病院	兵庫県	15	臨床研究中核病院
3	筑波大学附属病院	茨城県	14	
3	国立研究開発法人国立国際医療研究センター病院	東京都	14	
3	名古屋大学医学部附属病院	愛知県	14	臨床研究中核病院
3	広島大学病院	広島県	14	
7	千葉大学医学部附属病院	千葉県	13	臨床研究中核病院
7	京都大学医学部附属病院	京都府	13	臨床研究中核病院
7	岡山大学病院	岡山県	13	臨床研究中核病院
10	公立大学法人横浜市立大学附属病院	神奈川県	11	公立大学
11	名古屋市立大学病院	愛知県	10	公立大学
11	藤田医科大学病院	愛知県	10	
11	大阪大学医学部附属病院	大阪府	10	臨床研究中核病院
14	順天堂大学医学部附属順天堂医院	東京都	8	臨床研究中核病院
14	奈良県立医科大学附属病院	奈良県	8	
16	北海道大学病院	北海道	7	臨床研究中核病院
16	東京医科歯科大学病院	東京都	7	
18	東北大学病院	宮城県	6	臨床研究中核病院
18	秋田大学医学部附属病院	秋田県	6	
18	昭和大学病院	東京都	6	
18	浜松医科大学医学部附属病院	静岡県	6	
18	静岡県立静岡がんセンター	静岡県	6	
23	群馬大学医学部附属病院	群馬県	5	
23	国立研究開発法人国立がん研究センター中央病院	東京都	5	臨床研究中核病院
23	東海大学医学部付属病院	神奈川県	5	
23	国立大学法人金沢大学附属病院	石川県	5	
23	国立研究開発法人国立循環器病研究センター	大阪府	5	
28	東京慈恵会医科大学附属病院	東京都	4	
28	東京大学医学部附属病院	東京都	4	臨床研究中核病院
28	公益財団法人がん研究会有明病院	東京都	4	
28	聖マリアンナ医科大学病院	神奈川県	4	
28	京都府立医科大学附属病院	京都府	4	公立大学
33	公立大学法人福島県立医科大学附属病院	福島県	3	公立大学
33	国立研究開発法人国立がん研究センター東病院	千葉県	3	臨床研究中核病院
33	慶應義塾大学病院	東京都	3	臨床研究中核病院
33	富山大学附属病院	富山県	3	
33	信州大学医学部附属病院	長野県	3	
33	愛知県がんセンター	愛知県	3	
33	大阪公立大学医学部附属病院	大阪府	3	公立大学
33	和歌山県立医科大学附属病院	和歌山県	3	公立大学
33	鳥取大学医学部附属病院	鳥取県	3	
33	愛媛大学医学部附属病院	愛媛県	3	
33	久留米大学病院	福岡県	3	

全国88特定機能病院

33	佐賀大学医学部附属病院	佐賀県	3	
45	札幌医科大学附属病院	北海道	2	公立大学
45	弘前大学医学部附属病院	青森県	2	
45	岩手医科大学附属病院	岩手県	2	
45	自治医科大学附属病院	栃木県	2	
45	埼玉医科大学病院	埼玉県	2	
45	北里大学病院	神奈川県	2	
45	福井大学医学部附属病院	福井県	2	
45	愛知医科大学病院	愛知県	2	
45	三重大学医学部附属病院	三重県	2	
45	滋賀医科大学医学部附属病院	滋賀県	2	
45	近畿大学病院	大阪府	2	
45	大阪医科大学大学病院	大阪府	2	
45	地方独立行政法人大阪府立病院機構大阪国母がんセンター	大阪府	2	
45	山口大学医学部附属病院	山口県	2	
45	徳島大学病院	徳島県	2	
45	香川大学医学部附属病院	香川県	2	
45	九州大学病院	福岡県	2	臨床研究中核病院
45	鹿児島大学病院	鹿児島県	2	
63	旭川医科大学病院	北海道	1	
63	山形大学医学部附属病院	山形県	1	
63	青森医科大学病院	青森県	1	
63	日本医科大学付属病院	東京都	1	
63	杏林大学医学部付属病院	東京都	1	
63	帝京大学医学部附属病院	東京都	1	
63	金沢医科大学病院	石川県	1	
63	岐阜大学医学部附属病院	岐阜県	1	
63	関西医科大学附属病院	大阪府	1	
63	兵庫医科大学病院	兵庫県	1	
63	島根大学医学部附属病院	島根県	1	
63	川崎医科大学附属病院	岡山県	1	
63	高知大学医学部附属病院	高知県	1	
76	防衛医科大学校病院	埼玉県	0	
76	日本大学医学部附属板橋病院	東京都	0	
76	東邦大学医療センター大森病院	東京都	0	
76	東京医科大学病院	東京都	0	
76	聖路加国際病院	東京都	0	
76	新潟大学医学部総合病院	新潟県	0	
76	山梨大学医学部附属病院	山梨県	0	
76	福岡大学病院	福岡県	0	
76	慶應医科大学病院	福岡県	0	
76	熊本大学病院	熊本県	0	
76	大分大学医学部附属病院	大分県	0	
76	宮崎大学医学部附属病院	宮崎県	0	
76	琉球大学病院	沖縄県	0	

III 医工産学連携・国際交流

医工連携の推進

国際交流の推進

AIシステム医学融合イノベーションセンター

産学連携の推進

一般社団法人 奈良先端医工科学連携機構 (MSTeC NARA)

2024年12月25日法人設立

2025年3月26日文部科学大臣により大学等連携推進法人に認定



公立大学法人奈良県立医科大学



国立大学法人奈良先端科学技術大学院大学

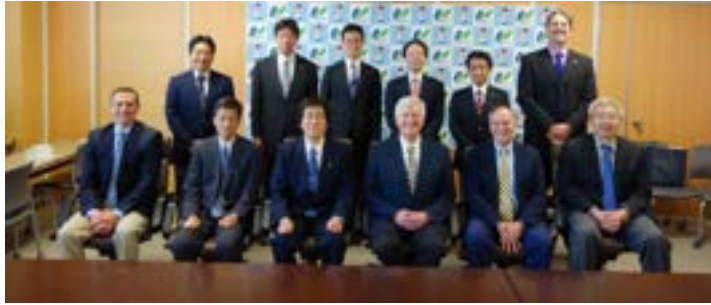


- 連携大学院教育カリキュラム
- NARA医工連携イニシオン
- 学生、研究者交流
- 共同研究の推進



- 共同大学院の設置：
両大学で大学院プログラム新設
(後期博士課程: 3 年間)

海外との交流促進



ミシガン大学, 米国



ソンクラ大学、タイ



Sunrise Health care Center
(カンボジア)



チェンマイ大学、タイ

8施設と連携

- ・MOUの拡大
- ・学生、留学生支援強化
- ・研究者交流推進

奈良医大の国際的ブランディング推進



シドニー大学、豪



ルール大学、独



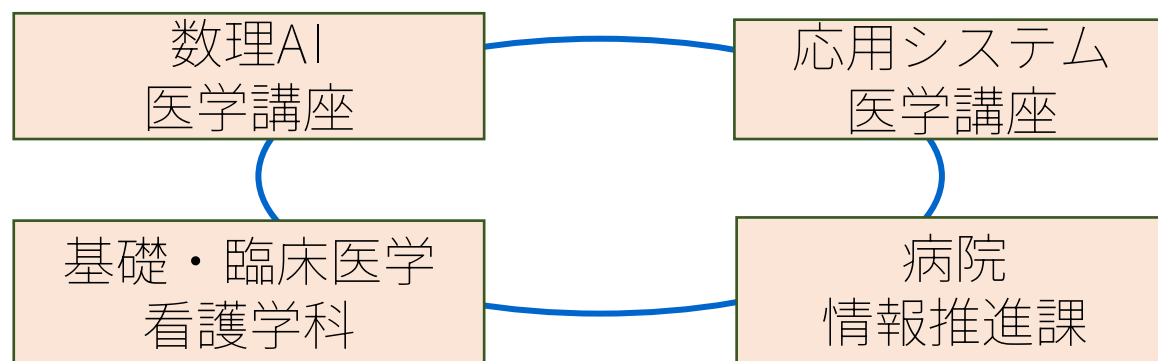
キングス カレッジ ロンドン、英

AIシステム医学融合イノベーションセンター

Research Center for AI and Systems Medicine Interdisciplinary Innovation (AISMII)

ビジョン

奈良医大がAI/システム医学の分野でリードする



具体的目標

研究面

医療AI論文の増加、外部研究資金の獲得、特許出願
・知的財産の創出

診療面

診断精度の向上、医療安全の強化、患者満足度の向上、医療スタッフの業務効率化

教育面

AI・データサイエンス教育推進、MDASH認定、受験志願者増加

学外連携

他学術機関との連携、奈良県内の医療DX推進、地域医療ネットワーク強化、医療格差の是正

産学連携の推進

前臨床研究 2003

新規血友病A治療製剤の産学共同開始

Kitazawa,,,Shima,,, Nature Med 2012

Phase I 2012

薬物動態(PK)と安全性

Uchida, ,,Shima. Blood 2016

Phase I / II 2013

有効性、安全性

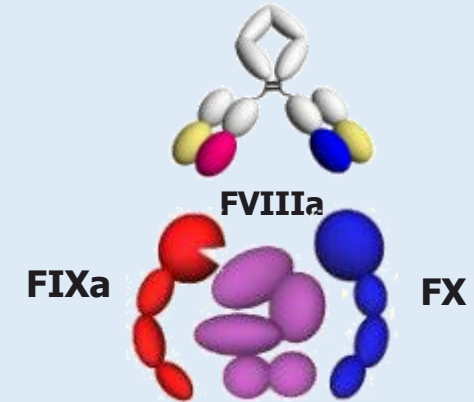
Shima,,, . N Engl J Med 2016

Phase III 2015

国際臨床試験

*Oldenburg ..Shima . N Engl J Med 2017, Young, Shima ,,,, Blood 2019,
MahlanguShima ,,. N Engl J Med 2018, Pipe ...Shima ,,,, Lancet Haem 2019*

ヘムライブラ



承認

2018

ヘムライブラ 使用患者：3万人以上（海外）、2,700人以上（国内）
国内外の売り上げ：約7000億円（2位はアクテムラ4000億円）

戦略的産学連携推進体制構築
MBTの強化



奈良県医科大学 附属病院

30診療科と 40中央診療施設
 医師数 773人（非常勤含む）
 看護師数 1,116人（非常勤含む）
 病床数 992
 外来患者数 2,362人/日(R5)
 入院患者数 697人/日(R5)
 年間手術件数 7,686件（R4）

奈良県の基幹病院：
 高度急性期医療を実践する
 特定機能病院
 がんゲノム医療拠点病院



循環器内科
 呼吸器・アレルギー内科
 消化器・代謝内科
 腎臓内科
 糖尿病・内分泌内科
 腫瘍内科
 血液内科
 感染症内科
 脳神経内科
 消化器外科・小児外科・乳腺外科
 脳神経外科
 心臓血管外科
 呼吸器外科
 整形外科
 リハビリテーション科
 歯科口腔外科
 産婦人科
 眼科
 小児科
 精神科
 皮膚科
 形成外科
 泌尿器科
 耳鼻咽喉科・頭頸部外科
 放射線・核医学科
 放射線治療科
 麻酔科
 救急科
 総合診療科
 病理診断科

中央臨床検査部
 輸血部
 中央手術部
 集中治療部
 中央放射線部
 医療情報部
 入退院等支援部
 病院病理部
 リハビリテーション科
 中央内視鏡・超音波部
 透析部
 高度救命救急センター
 母体・胎児集中治療部門
 総合周産期母子医療センター
 感染症センター
 精神医療センター
 腫瘍センター
 乳腺センター
 緩和ケアセンター
 治験センター
 移植細胞培養センター
 小児センター
 メディカルバースセンター
 ペインセンター
 リウマチセンター
 めまい難聴センター
 高度治療技術センター
 認知症センター
 糖尿病センター
 形成外科
 先天性心疾患センター
 周術期管理センター
 IVRセンター
 玉井進記念四肢外傷センター
 総合画像診断センター
 中央材料室
 遺伝カウンセリング室
 感染管理室
 医療技術センター
 臨床研究センター
 脳卒中センター
 高度生殖医療センター
 医療の質・安全管理センター

Ⅳ．未来を見据えた持続可能な経営戦略

特定機能病院としての 機能強化

- ・ 高度・先進医療の推進
- ・ 救急・災害・感染症拠点
- ・ がんゲノム医療拠点
- ・ 安全管理体制の強化
- ・ 医療DXの推進

病院経営の効率化

- ・ 病床稼働率向上
- ・ 在院日数適正化
- ・ 手術件数の増加
- ・ コスト削減
- ・ 収支管理強化（データ駆動型
マネジメント）
- ・ 経営意識の全学的醸成

保険外・診療外収益の拡大と 研究費獲得戦略

- ・ 企業治験推進
- ・ 臨床研究中核病院申請
- ・ 大型競争的研究費獲得支援
- ・ 知的財産管理
- ・ 寄付戦略

地域医療連携の強化

- ・ 関連病院との連携強化
- ・ 近隣他府県からの
患者紹介の促進
(広報活動、連携契約)
- ・ 医師会との連携強化
(交流会、セミナー)

奈良県との協働と 施設整備

- ・ 新A棟・既存棟改築プロジェ
クトの推進
- ・ 第4期中期画の着実な実行
- ・ 奈良県医療連携体制の強化
- ・ 畝傍山キャンパス機能強化

広報活動の強化

- ・ 奈良医大のブランド価値
確立
- ・ デジタル広報強化

将来を見据えた医療DX対策

DX推進室

- ・ AIセンター (AISMII)
- ・ 戦略的医療情報連携推進室
- ・ 情報推進課：
DX/AIスペシャリスト
- ・ 経営企画課



医療DXの推進企画

対応

医療DXによる患者負担減

医療DX令和ビジョン2030（厚労省）

- ・ 全国医療情報プラットフォームの構築
- ・ 電子カルテ情報の標準化とAI活用基盤の整備
- ・ 医療等情報の二次利用・利活用

奈良県のデジタル戦略

- ・ 医療情報連携・利活用
- ・ 病院システムのクラウド化・共同化
- ・ 医療従事者の業務効率化

畝傍山キャンパスの機能強化

- ・ 学術交流・広報拠点
学会・研究会・講演会
学生交流イベント
- ・ 地域交流拠点
地域開放
公開講座
地域イベント
ホスピタルラボ
- ・ 新たなビジネスモデル

- ・ 診療拠点
- ・ 研究拠点

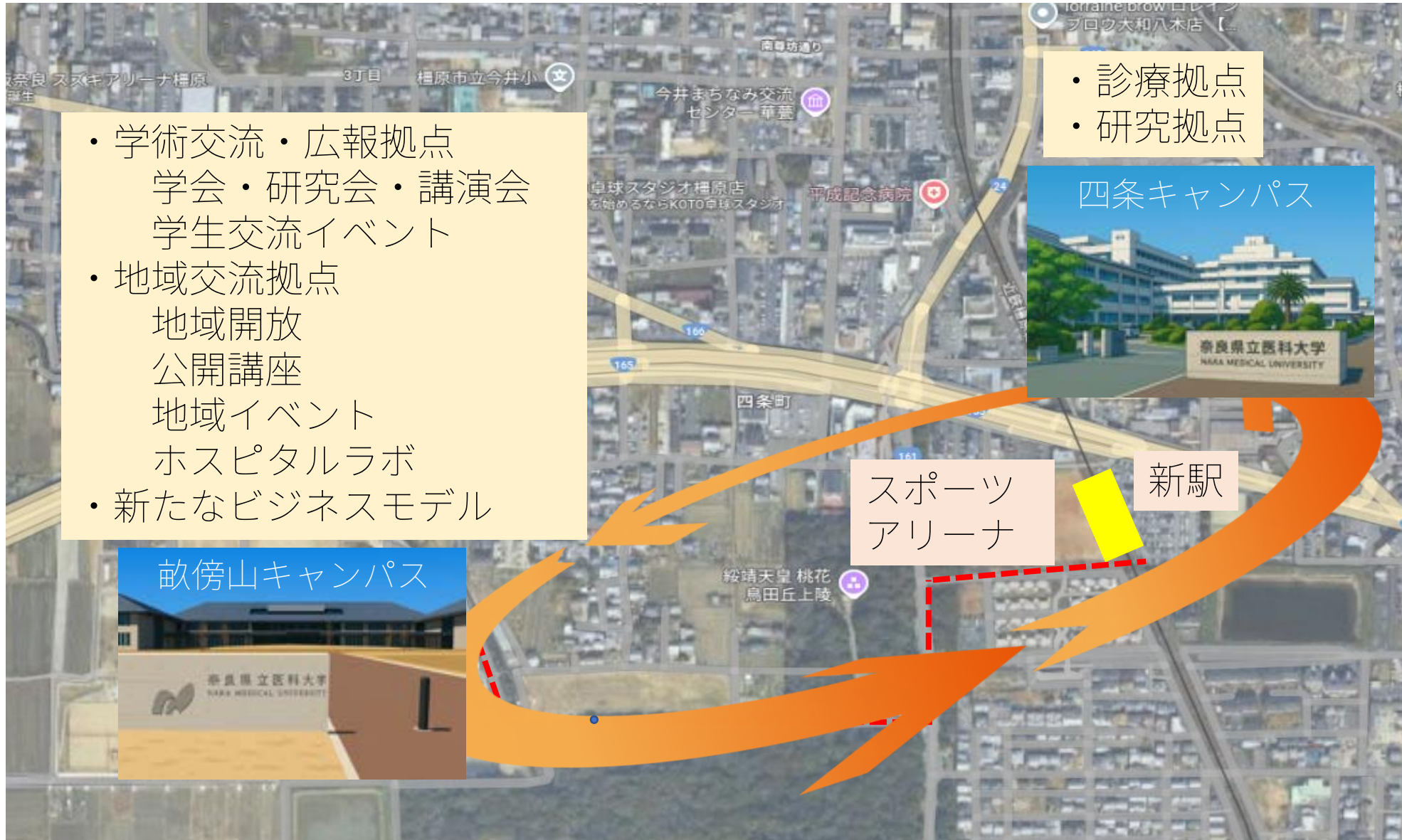
四条キャンパス



スポーツ
アリーナ

新駅

畝傍山キャンパス



7 階	病棟 (現 A 棟 4 階病棟の移転先、 指定感染症病棟)
6 階	外来・ 外来化学療法 ・がん相談
5 階	外来
4 階	外来
3 階	デイサージャリー 周術期管理センター・中央臨床検査部門
2 階	中央放射線部門・中央臨床検査部門
1 階	エントランス・医事・処方・患者支援センター
地階	中央内視鏡部門・薬剤部・患者利便施設

新A病棟建設整備

令和 7 年度

7 - 1 0 年度

1 1 年度

1 2 年度

1 3 年度

基本計画の
最終化

基本・実施
設計

建設工事

医大新駅完成

供用開始

既存棟整備

V. 働きがいのある環境整備

ワークライフバランスの向上と 働き方改革

- ・ 時間外労働削減、
柔軟な勤務体制の更なる充実
- ・ タスクシフトとタスクシェア
の推進
- ・ 業務効率化、DXの導入

ダイバーシティ & インクルー ジョン

- ・ 女性医師研究者・医師支援
センターの強化
- ・ 若手医師・外国人研究者への支援

多様なキャリア支援

- ・ 教育・研究・臨床・マネジメント
それぞれのキャリア形成支援
- ・ 医療人育成機構

組織風土の活性化

- ・ ピア・サポート制度
(先輩がメンターに)
- ・ 表彰制度
- ・ 部門間・職員間交流の促進

未来の医療を創造する 奈良県立医科大学



対話

知の結集

チャレンジ



未来を
切り開く
人材育成

未来を
見据えた
持続可能な
経営

働きがい
のある
環境整備

医工連携と
国際協働の
推進

包括的
研究戦略

