

平成 26 年度 たばこ対策の取組について

1. 奈良県たばこ対策推進委員会（170 千円）
2 回/年（第 1 回：6/17, 第 2 回：1 月頃開催予定）
2. 禁煙サポート事業（556 千円）
 - 1) 禁煙支援アドバイザー研修会
 - 2) 普及啓発キャンペーン
 - ・県民だより奈良等による啓発
 - ・世界禁煙デーでの普及啓発キャンペーン（資料 2-1）
 - 3) 禁煙支援ツールの提供 ⇒（世界禁煙デー啓発ティッシュ、禁煙マラソン PR カード）
3. 未成年たばこゼロ事業（478 千円）
 - 1) 未成年者禁煙支援相談窓口
10 件 (H25) ⇒ 20 件 (H26) と通年事業化し、継続実施。
保健所・医療機関等を対象とした事例検討会を開催予定。
 - 2) 学校での喫煙防止対策研修会
4. 妊産婦禁煙支援事業（380 千円）
 - 1) 妊産婦禁煙支援研修会
H25 年度に作成した、妊産婦禁煙支援ガイドブックの内容の理解促進のための研修会を実施。
（資料 2-2）
5. 受動喫煙防止対策推進事業（227 千円）
 - 1) 市町村庁舎禁煙化状況調査（資料 2-3）
 - 2) 事業所への研修会の研修会の実施
協会けんぽの健康保険委員を対象に研修会を実施。（資料 1-1）
6. COPD 対策モデル事業（689 千円）（資料 2-4）
 - 1) COPD 予防講演会
 - 2) COPD スクリーニング
 - 3) 連絡会議
 - 4) COPD 対策事業報告会

世界禁煙デー（5月31日）キャンペーン一覧

【開催日時・場所】

実施日時	場所	共同実施	お問い合わせ先
5月31日（土） 午前11時～午後2時 ◆食育月間啓発と合同実施	ベルテラスいこま ベルステージ	生駒市、生駒市禁煙教室OBの方々	郡山保健所 健康増進課 母子健康推進係 TEL0743-51-0196
5月31日（土） 午前10時～午後3時 30分	イオンモール 橿原店 サンシャインコート	橿原地区医師会、奈良県歯科医師会橿原高市地区、橿原市薬剤師会、橿原市健康増進課、奈良歯科衛生士専門学校	桜井保健所 健康増進課 母子健康推進係 TEL0744-43-3131
5月29日（木） 午後1時30分～4時 30分	イズミヤ スーパーセンター 広陵店	広陵町保健センター、イズミヤスーパーセンター広陵店	葛城保健所 健康増進課 母子健康推進係 TEL0745-22-1701
5月30日（金） 午後1時30分～4時 30分 ◆食育普及啓発事業と合同実施	アピタ西大和店	上牧町生き生き対策課、アピタ西大和店、奈良歯科衛生士専門学校、畿央大学健康科学部健康栄養学科	
5月30日（金） 午前10時～12時	ライフ大淀店	たばこ対策推進連絡会、食生活改善推進員連絡協議会吉野支部、奈良県医師会看護専門学校、大淀町、下市町	吉野保健所 健康増進課 母子健康推進係 TEL0747-64-8134

【実施内容】

- ・啓発物配布…啓発ティッシュ、啓発リーフレット等の配布
- ・呼気中一酸化炭素濃度測定
- ・禁煙相談…禁煙治療方法や禁煙支援医療機関等に関する情報提供等
- ・パネル展示
- ・〔ベルテラスいこま〕 たばこクイズコーナー
- ・〔イオンモール橿原店〕
口腔内細菌数測定、口腔機能の測定、たばこと歯周病に関する啓発、各種測定（肺年齢、肌年齢、血管年齢）せんとかんによるパフォーマンス
- ・〔イズミヤスーパーセンター広陵店〕 COPD 啓発、肺年齢測定
- ・〔アピタ西大和店〕 敷地内たばこポイ捨て調査、たばこと歯周病に関する啓発
COPD 啓発、肺年齢測定
- ・〔ライフ大淀店〕 禁煙体験談集の配布及び体験談募集

※COPD（慢性閉塞性肺疾患）とは…大気中の有害物質等を吸い込むことにより、気管支や肺胞（酸素を取り込む場所）が慢性的な炎症をおこし、肺の細胞が壊れることで呼吸が苦しくなる病気。原因の約90%が喫煙とされている。

平成 26 年度 妊産禁煙支援研修会

日時：平成 26 年 5 月 1 日（木）16:00～17:30

場所：奈良県医師会 2 階 会議室

参加者：医師 6 名、助産師 3 名、歯科衛生士 3 名、保健師 29 名、報道関係者 1 名
計 42 名

【目的】

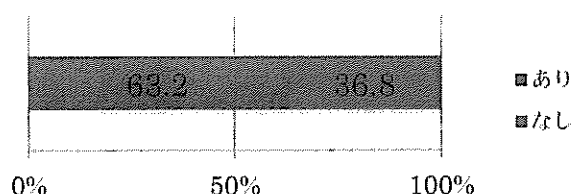
平成 25 年度に県が作成した妊産婦禁煙支援ガイドブックの周知、および妊産婦への保健指導を行う産婦人科医療機関や保健所・市町村職員等の禁煙支援の充実を図り、妊産婦や胎児の健康被害の減少に寄与することを目的に本研修会を開催します。

【研修会事後アンケート結果】

回答者数 38 / 42（回収率 90.5%）

県の講演については、81.6%の方が「わかりやすかった」、89.5%の方が「役に立った」
講師の講演については、97.2%の方が「わかりやすかった」、100%の方が「役に立った」と概ね好評。

日々の業務での禁煙支援について



「あり」と回答した人

【禁煙支援を実施する上で困っていること】

- 禁煙に関心のない、禁煙する意思のない人への援助の仕方
- 喫煙のデメリットばかり話をしてしまうため、メリットを話したい。
- 禁煙する気持ちを継続させることが難しい。
- 喫煙経験がないため、喫煙者の気持ちがわからない。
- 灰皿を撤去することで駐車場や溝に吸い殻を捨てるのが困っている。

平成26年度 奈良県市町村庁舎(公用車)禁煙実施状況 平成26年4月現在

市町村名	本庁舎				議会棟(室)				公用車			
	敷地内禁煙	建物内禁煙	分煙	対策なし	敷地内禁煙	建物内禁煙	分煙	対策なし	全車禁煙	喫煙車限定	全車喫煙可能	
1	奈良市	○					○		○			
2	大和高田市		○			○			○			
3	大和郡山市			○				○	○			
4	天理市		○			○				○		
5	橿原市		○				○			○		
6	桜井市		○				○			○		
7	五條市		○			○			○			
8	御所市		○			○					○	
9	生駒市		○			○			○			
10	香芝市		○			○			○			
11	葛城市		○				○		○			
12	宇陀市		○			○			○			
13	山添村		○			○				○		
14	平群町		○			○			○			
15	三郷町		○			○				○		
16	斑鳩町		○				○		○			
17	安堵町		○			○			○			
18	川西町		○			○				○		
19	三宅町		○			○			○			
20	田原本町		○			○			○			
21	曽爾村		○			○				○		
22	御杖村		○			○			○			
23	高取町		○			○			○			
24	明日香村		○			○			○			
25	上牧町		○			○			○			
26	王寺町	○			○				○			
27	広陵町		○			○			○			
28	河合町			○			○			○		
29	吉野町		○				○		○			
30	大淀町		○			○				○		
31	下市町		○				○			○		
32	黒滝村		○			○				○		
33	天川村		○			○				○		
34	野迫川村			○			○				○	
35	十津川村		○			○			○			
36	下北山村		○			○			○			
37	上北山村		○			○			○			
38	川上村		○			○			○			
39	東吉野村		○			○				○		
計		1 (2.6%)	35 (89.7%)	3 (7.7%)	0	1 (2.6%)	28 (71.8%)	9 (23.1%)	1 (2.6%)	24 (61.5%)	13 (33.3%)	2 (5.1%)

※ 市町村合計の割合(%)については、四捨五入しているため合計が100とならない場合があります。
 ※ 年度調査と比較して改善がみられた市町村

【建物内禁煙・敷地内禁煙を実施したうえで困っている事】

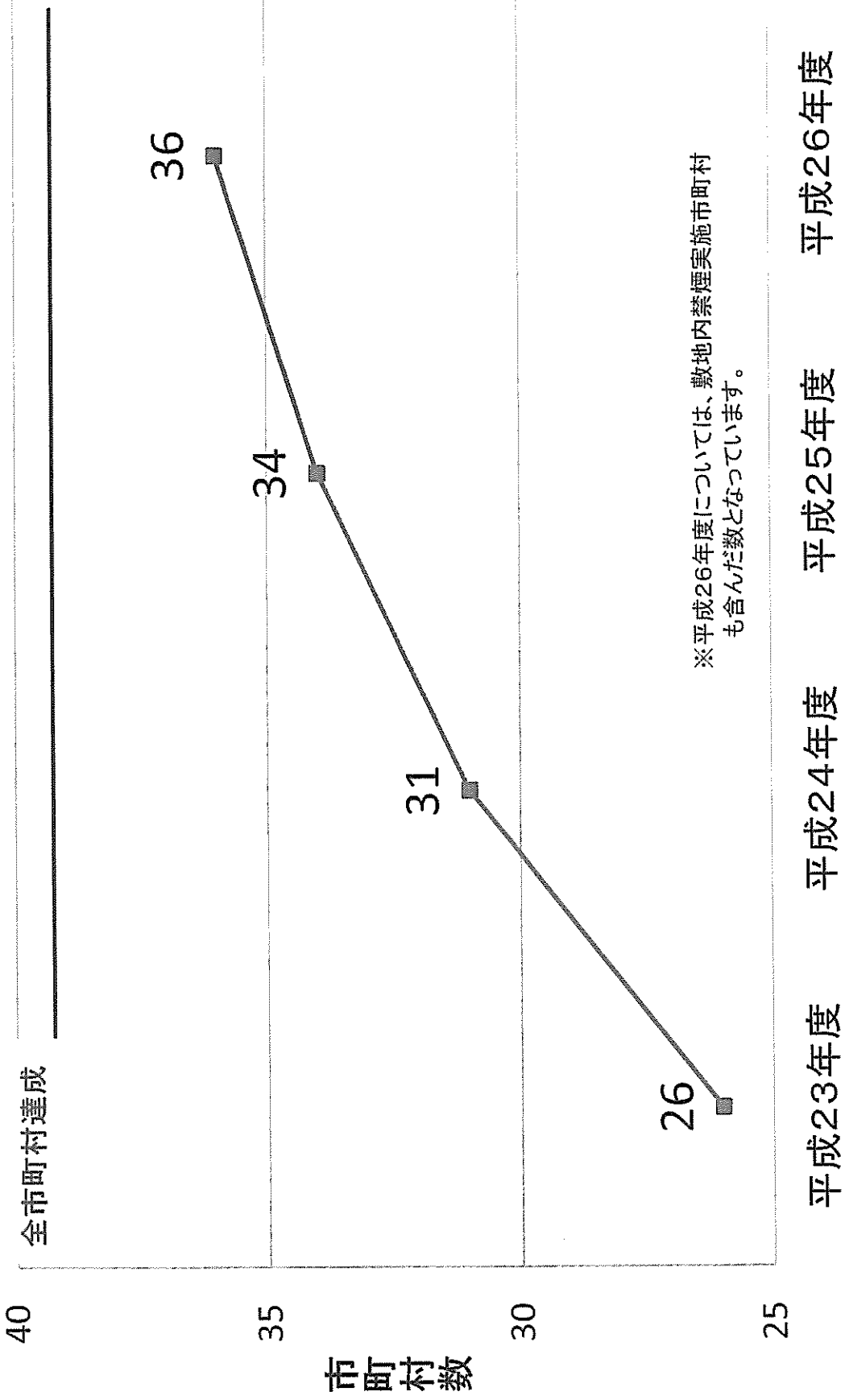
- ・喫煙場所からの煙が近くの通路に流れ、分煙の意味が無いと指摘されている。(本庁舎)
- ・建物の出入口付近が喫煙場所となっている。(本庁舎)
- ・喫煙所が居心地よく、集会所のようになっていること。(本庁舎)

市町村本庁舎・議会棟(室)が建物内禁煙を実施していない理由

平成26年4月現在

	本庁舎		議会棟(室)		今後の方針計画
	市町村名	建物内禁煙を実施していない理由	市町村名	建物内禁煙を実施していない理由	
1	奈良市		奈良市	共用部分・事務室は禁煙 議員控え室は使用者が決定	
2	大和高田市		大和高田市		
3	大和郡山市	喫煙室を設置し、分煙措置を講じているため	大和郡山市	本庁舎の要望による	関係部署と連携し、本庁舎の建物内禁煙実施に向けた検討を行う。
4	天理市		天理市		
5	橿原市		橿原市	建物内は原則として禁煙だが、控え室内は市議会議員の個人的なスペースであるため	本庁舎において、平成26年度中に喫煙スペースを作成し、喫煙場所をその中のみに限定する予定。
6	桜井市		桜井市	喫煙者の要望があるため、喫煙コーナーを設けている	
7	五條市		五條市		
8	御所市		御所市		5月1日より非常階段での喫煙場所をやめ、喫煙場所を5箇所(玄関横2箇所、中庭2箇所、議会ベランダ)とする。
9	生駒市		生駒市		将来的には庁舎の全面禁煙化に向けた取組を検討したい。
10	香芝市		香芝市		
11	葛城市		葛城市	ベランダの足元が狭く、高所で危険なため	
12	宇陀市		宇陀市		
13	山添村		山添村		
14	平群町		平群町		
15	三郷町		三郷町		
16	斑鳩町		斑鳩町	議会棟については、議会で協議中であるため	議会棟について、今後も建物内禁煙に向けた協議・検討を進める。
17	安堵町		安堵町		
18	川西町		川西町		
19	三宅町		三宅町		特になし
20	田原本町		田原本町		
21	曾爾村		曾爾村		全車禁煙の移行
22	御杖村		御杖村		
23	高取町		高取町		
24	明日香村		明日香村		
25	上牧町		上牧町		
26	王寺町		王寺町		敷地内にある「やわらぎ金館」の屋上で職員のみ喫煙。建物内禁煙にすると、敷地内で喫煙することになり、受動喫煙がおこるため、敷地内禁煙でPRしている。
27	広陵町		広陵町		
28	河合町	建物外で喫煙所を設置する場所がない。	河合町	建物外で喫煙所を設置する場所がない。	
29	吉野町		吉野町	現在、禁煙について議会事務局と調整中	
30	大淀町		大淀町		
31	下市町		下市町	議員の中で喫煙者がいるため	3階議会フロアにある喫煙室の表示の撤去を検討。庁舎出入り口灰皿の移動を検討。
32	黒滝村		黒滝村		
33	天川村		天川村		現状維持するとともに、県等の受動喫煙防止対策の状況に応じ検討する。
34	野迫川村	業務時間内に通路、その他の屋外での喫煙する職員の姿が目立つとの住民からの指摘により、庁舎裏側で別棟になっている現業職員控え室または宿直室を喫煙場所としている。	野迫川村	建物内禁煙、全車禁煙に向け検討中	
35	十津川村		十津川村		総務課と連携をとり、敷地内禁煙を検討していく。
36	下北山村		下北山村		
37	上北山村		上北山村		
38	川上村		川上村		建物出入口付近の喫煙場所を職員、住民が課題と考え、喫煙場所の検討を行えるように働きかける。
39	東吉野村		東吉野村		たばこの害について啓発

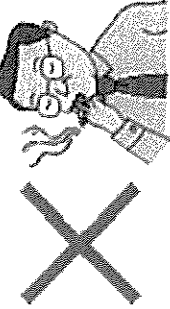
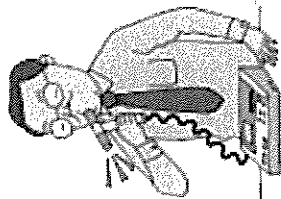
建物内禁煙の達成市町村数(本庁舎)



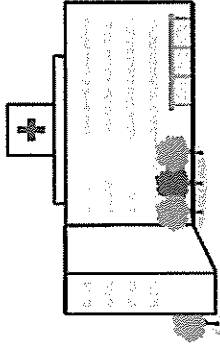
(新)COPD(慢性閉塞性肺疾患)対策モデル事業

【COPDスクリーニング】

既存事業(がん検診・特定健診等)で
スパイロシフトを用いたスクリーニングを実施



ハイリスク者を医療機関へ



県民を対象に公開講座で開催

【COPD予防講演会】

- ・COPDの認知度向上
- ・疾患に関する知識の普及

【連絡会議の開催】

ハイリスク者を専門医
につなげる仕組みづくり
を協議

モデル市町村

講演会・スクリーニングの実施
ハイリスク者を医療機関へつなげる体制整備

市町村医師会

専門の医療機関

葛城保健所

市町村から専門の医療機関へ 市町村より紹介されるハイリス
つなげる仕組みづくりの補助 ク者の治療・フォロー

市町村と講演会の共催
スクリーニングの指導・補助
連絡会議・報告会の開催

相談医療機関については検討中

上牧町、王寺町、広陵町

7月以降の肺がん検診・特定健診より
スクリーニング実施

【事業報告会】

本事業を他市町村に波及させるため、
保健所・市町村を対象に事業の成果報告会を開催

※COPD(慢性閉塞性肺疾患)とは...大気中の有害物質等を吸い込むことにより、気管支や肺胞(酸素を取り込む場所)が慢性的な炎症をおこし、肺の細胞が壊れることで呼吸が苦しくなる病氣。原因の約90%が喫煙と言われている。