

I 子どもの生活に関すること

1 保護者から見た子どもの生活習慣

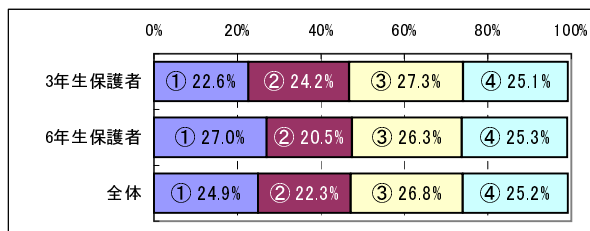
保護者から見た子どもの生活習慣について、「朝食を毎日食べる」と答えた保護者は88.2%で、「どちらかといえばしている」を含めると、95.1%である。「朝食を毎日食べる」ことに対し「していない」と答えた保護者は1.1%で、「どちらかといえばしていない」を含めると4.0%になる。他に「(どちらかといえば)している」と答えた保護者が90.0%を超える項目は、「毎日同じくらいの時間に起床する」(95.7%)で、それ以外は90.0%に達していない。

「感謝の気持ちを『ありがとう』などの言葉で伝える」ことを「(どちらかといえば)している」と答えた保護者は88.2%、子どもが「自分から家の人に『おはよう』『おやすみ』を言う」と答えたのは83.7%である。

子どもが「一人で起床する」ことを「(どちらかといえば)している」と答えた保護者は47.2%、「遊んだ後の片付けや部屋の整理整頓をする」と答えたのは52.5%であり、子どもが保護者に依存している様子がうかがえる。この二つの項目は、3年生の保護者より6年生の保護者の方が「(どちらかといえば)している」と答えた割合が若干高くなっているが、他の項目は6年生の方が低い。

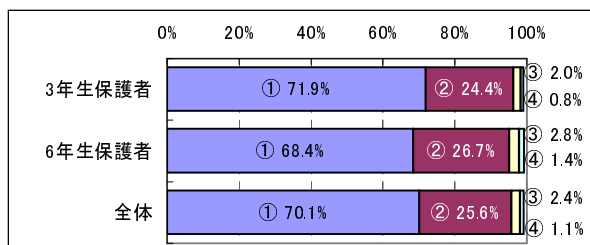
a 一人で起床する

	①している	②どちらかといえばしている	③どちらかといえばしていない	④していない
3年生保護者	22.6%	24.2%	27.3%	25.1%
6年生保護者	27.0%	20.5%	26.3%	25.3%
全体	24.9%	22.3%	26.8%	25.2%



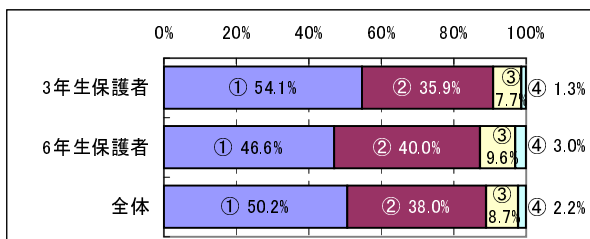
b 毎日同じくらいの時刻に起床をする

	①している	②どちらかといえばしている	③どちらかといえばしていない	④していない
3年生保護者	71.9%	24.4%	2.0%	0.8%
6年生保護者	68.4%	26.7%	2.8%	1.4%
全体	70.1%	25.6%	2.4%	1.1%



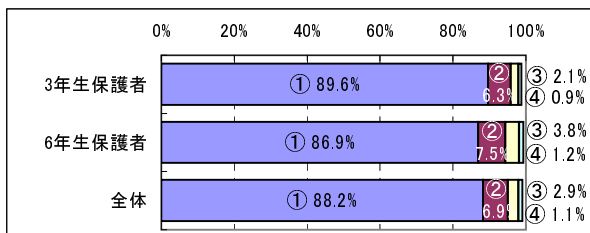
c 毎日同じくらいの時刻に就寝をする

	①している	②どちらかといえばしている	③どちらかといえばしていない	④していない
3年生保護者	54.1%	35.9%	7.7%	1.3%
6年生保護者	46.6%	40.0%	9.6%	3.0%
全体	50.2%	38.0%	8.7%	2.2%



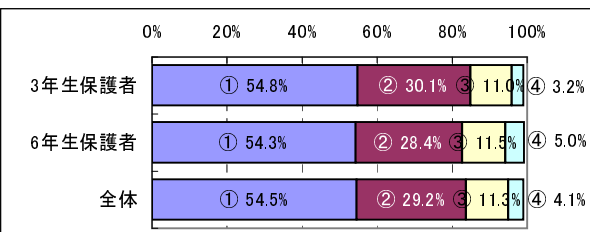
d 朝食を毎日食べる

	①している	②どちらかといえばしている	③どちらかといえばしていない	④していない
3年生保護者	89.6%	6.3%	2.1%	0.9%
6年生保護者	86.9%	7.5%	3.8%	1.2%
全体	88.2%	6.9%	2.9%	1.1%



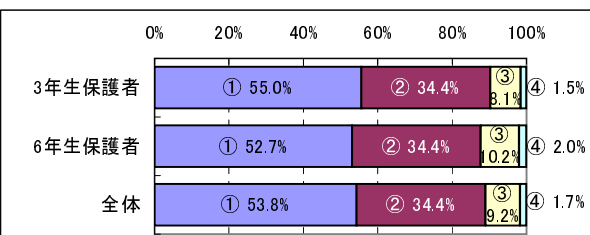
e 自分から家の人に「おはよう」「おやすみ」を言う

	①している	②どちらかといえばしている	③どちらかといえばしていない	④していない
3年生保護者	54.8%	30.1%	11.0%	3.2%
6年生保護者	54.3%	28.4%	11.5%	5.0%
全体	54.5%	29.2%	11.3%	4.1%



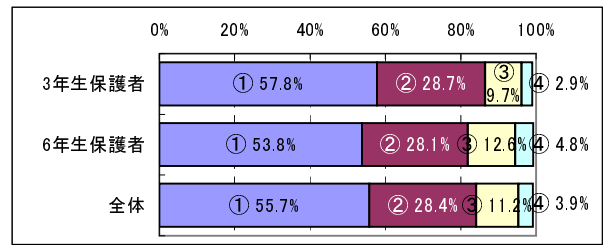
f 感謝の気持ちを「ありがとう」などの言葉で伝える

	①している	②どちらかといえばしている	③どちらかといえばしていない	④していない
3年生保護者	55.0%	34.4%	8.1%	1.5%
6年生保護者	52.7%	34.4%	10.2%	2.0%
全体	53.8%	34.4%	9.2%	1.7%



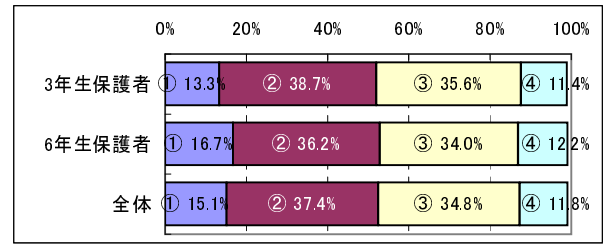
g 屋外から帰ったら、手洗いうがいをする

	①している	②どちらかといえはしている	③どちらかといえはしていない	④していない
3年生保護者	57.8%	28.7%	9.7%	2.9%
6年生保護者	53.8%	28.1%	12.6%	4.8%
全体	55.7%	28.4%	11.2%	3.9%



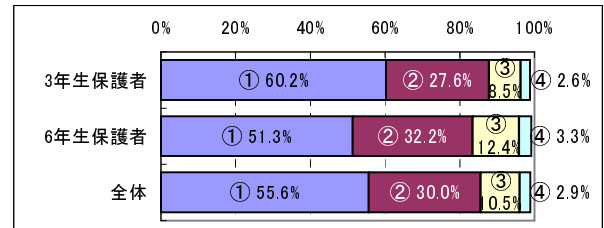
h 遊んだ後の片付けや部屋の整理整頓をする

	①している	②どちらかといえはしている	③どちらかといえはしていない	④していない
3年生保護者	13.3%	38.7%	35.6%	11.4%
6年生保護者	16.7%	36.2%	34.0%	12.2%
全体	15.1%	37.4%	34.8%	11.8%



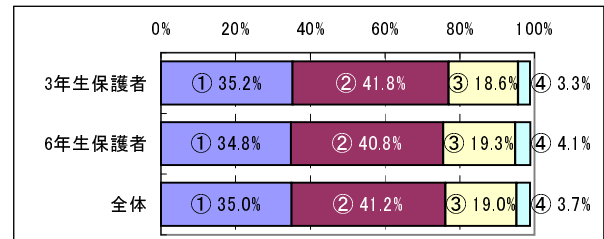
i 学校から持ち帰った連絡プリントを保護者に見せる

	①している	②どちらかといえはしている	③どちらかといえはしていない	④していない
3年生保護者	60.2%	27.6%	8.5%	2.6%
6年生保護者	51.3%	32.2%	12.4%	3.3%
全体	55.6%	30.0%	10.5%	2.9%



j 家族の一員としてお手伝いをする

	①している	②どちらかといえはしている	③どちらかといえはしていない	④していない
3年生保護者	35.2%	41.8%	18.6%	3.3%
6年生保護者	34.8%	40.8%	19.3%	4.1%
全体	35.0%	41.2%	19.0%	3.7%



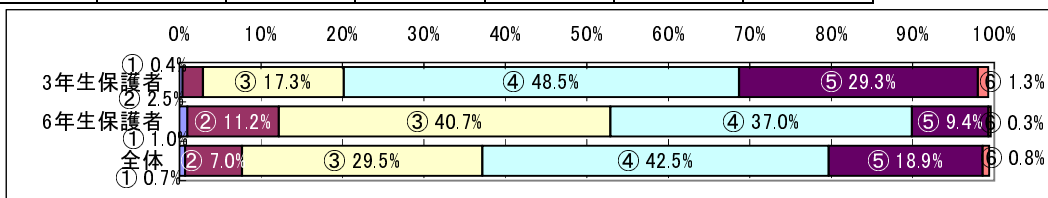
2 保護者から見た、子どもの家庭での過ごし方

(1) 1日当たりの睡眠時間

平日、子どもが「1日当たり9時間以上の睡眠をとっている」と答えたのは、3年生の保護者が30.6%、6年生は9.7%で、「睡眠時間が7時間未満」と答えたのは、3年生の保護者が2.9%、6年生は12.2%である。一方、休日「1日当たり9時間以上の睡眠をとっている」と答えたのは、3年生の保護者が42.7%、6年生は28.8%で、「睡眠時間7時間未満」と答えた保護者は、3年生が2.2%、6年生は5.6%である。

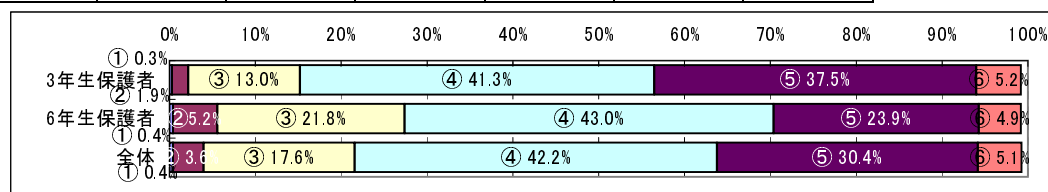
a 平日の場合

	①6時間未満	②6時間以上7時間未満	③7時間以上8時間未満	④8時間以上9時間未満	⑤9時間以上10時間未満	⑥10時間以上
3年生保護者	0.4%	2.5%	17.3%	48.5%	29.3%	1.3%
6年生保護者	1.0%	11.2%	40.7%	37.0%	9.4%	0.3%
全体	0.7%	7.0%	29.5%	42.5%	18.9%	0.8%



b 休日の場合

	①6時間未満	②6時間以上7時間未満	③7時間以上8時間未満	④8時間以上9時間未満	⑤9時間以上10時間未満	⑥10時間以上
3年生保護者	0.3%	1.9%	13.0%	41.3%	37.5%	5.2%
6年生保護者	0.4%	5.2%	21.8%	43.0%	23.9%	4.9%
全体	0.4%	3.6%	17.6%	42.2%	30.4%	5.1%

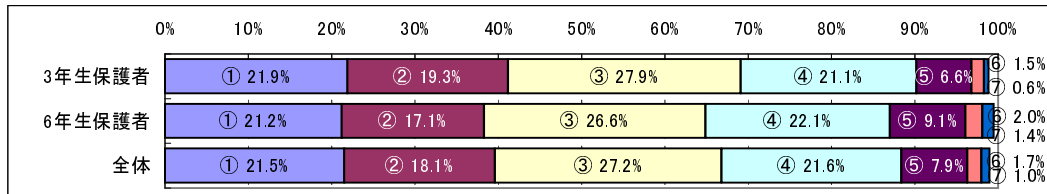


(2) 1日当たりのテレビゲームやコンピュータ（携帯）ゲームをしている時間

a 平日の場合

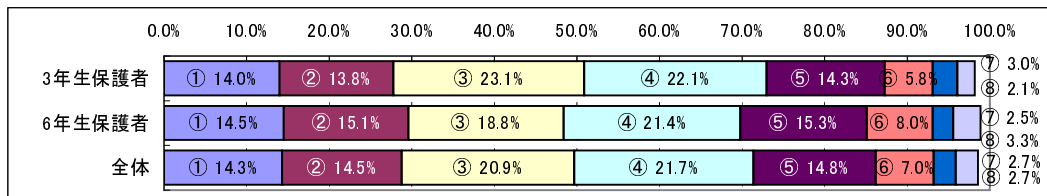
子どもがテレビゲームやコンピュータ（携帯）ゲームを「全くしない」と答えた保護者は、平日では21.5%、休日では14.3%である。「1日当たり1時間以上ゲームをしている」と答えた保護者は、平日では32.2%で、休日では48.9%である。この傾向は、3年生も6年生もほぼ同様である。

	①全くしない	②30分未満	③30分以上1時間未満	④1時間以上2時間未満	⑤2時間以上3時間未満	⑥3時間以上4時間未満	⑦4時間以上
3年生保護者	21.9%	19.3%	27.9%	21.1%	6.6%	1.5%	0.6%
6年生保護者	21.2%	17.1%	26.6%	22.1%	9.1%	2.0%	1.4%
全体	21.5%	18.1%	27.2%	21.6%	7.9%	1.7%	1.0%



b 休日の場合

	①全くしない	②30分未満	③30分以上1時間未満	④1時間以上2時間未満	⑤2時間以上3時間未満	⑥3時間以上4時間未満	⑦4時間以上5時間未満	⑧5時間以上
3年生保護者	14.0%	13.8%	23.1%	22.1%	14.3%	5.8%	3.0%	2.1%
6年生保護者	14.5%	15.1%	18.8%	21.4%	15.3%	8.0%	2.5%	3.3%
全体	14.3%	14.5%	20.9%	21.7%	14.8%	7.0%	2.7%	2.7%

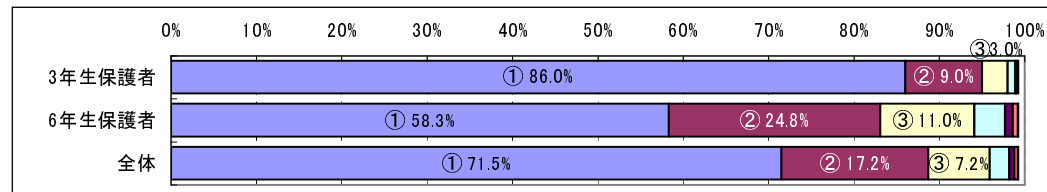


(3) 1日当たりのコンピュータや携帯電話でインターネットを利用したり、メールをしたりする時間

平日、子どもがコンピュータや携帯電話でインターネットやメールを、「全くしない」と答えた保護者は71.5%、休日では64.4%である。3年生では79.6%、6年生では50.4%の子どもは、基本的にインターネット等をしていないということがうかがえる。
一方、休日に子どもが「30分以上インターネット等をしている」と答えた保護者は、3年生では7.6%、6年生では4.5%である。

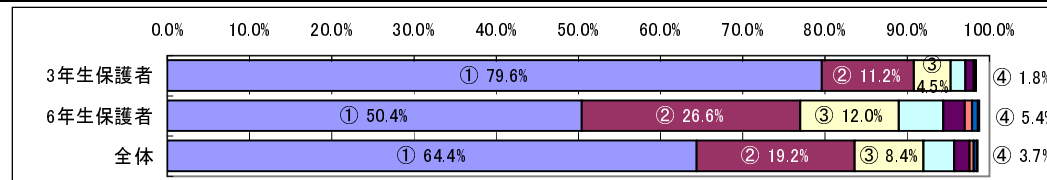
a 平日の場合

	①全くしない	②30分未満	③30分以上1時間未満	④1時間以上2時間未満	⑤2時間以上3時間未満	⑥3時間以上4時間未満	⑦4時間以上
3年生保護者	86.0%	9.0%	3.0%	0.9%	0.2%	0.2%	0.0%
6年生保護者	58.3%	24.8%	11.0%	3.6%	0.9%	0.6%	0.1%
全体	71.5%	17.2%	7.2%	2.3%	0.6%	0.4%	0.1%



b 休日の場合

	①全くしない	②30分未満	③30分以上1時間未満	④1時間以上2時間未満	⑤2時間以上3時間未満	⑥3時間以上4時間未満	⑦4時間以上5時間未満	⑧5時間以上
3年生保護者	79.6%	11.2%	4.5%	1.8%	1.0%	0.1%	0.2%	0.0%
6年生保護者	50.4%	26.6%	12.0%	5.4%	2.6%	0.9%	0.7%	0.2%
全体	64.4%	19.2%	8.4%	3.7%	1.9%	0.5%	0.4%	0.1%

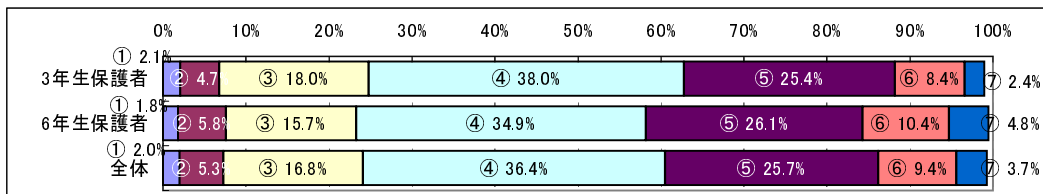


(4) 1日当たりのテレビやビデオ・DVD等を見たり、聴いたりする時間

子どもが平日「1日当たり2時間以上、テレビやビデオ・DVD等を見たり、聴いたりする」と答えた保護者は38.8%、休日では63.7%である。特に平日は、3年生より6年生の方が、テレビやビデオ・DVD等を見たり、聴いたりする時間が長いことがうかがえる。

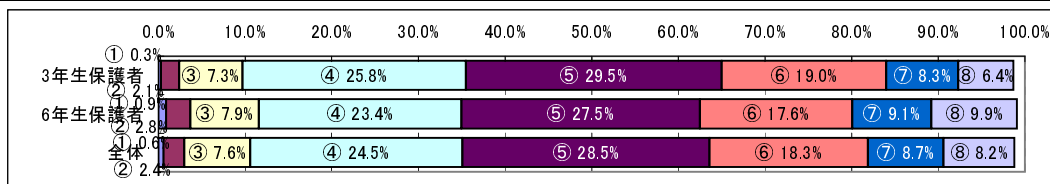
a 平日の場合

	①全くしない	②30分未満	③30分以上1時間未満	④1時間以上2時間未満	⑤2時間以上3時間未満	⑥3時間以上4時間未満	⑦4時間以上
3年生保護者	2.1%	4.7%	18.0%	38.0%	25.4%	8.4%	2.4%
6年生保護者	1.8%	5.8%	15.7%	34.9%	26.1%	10.4%	4.8%
全体	2.0%	5.3%	16.8%	36.4%	25.7%	9.4%	3.7%



b 休日の場合

	①全くしない	②30分未満	③30分以上1時間未満	④1時間以上2時間未満	⑤2時間以上3時間未満	⑥3時間以上4時間未満	⑦4時間以上5時間未満	⑧5時間以上
3年生保護者	0.3%	2.1%	7.3%	25.8%	29.5%	19.0%	8.3%	6.4%
6年生保護者	0.9%	2.8%	7.9%	23.4%	27.5%	17.6%	9.1%	9.9%
全体	0.6%	2.4%	7.6%	24.5%	28.5%	18.3%	8.7%	8.2%

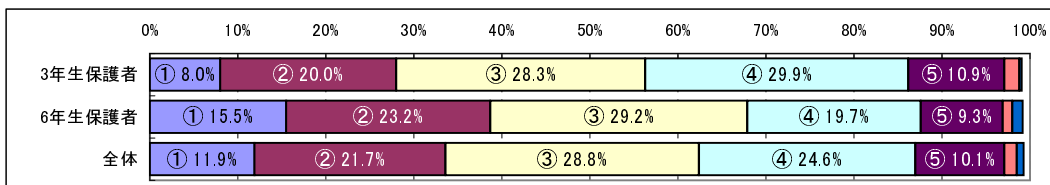


(5) 1日当たりの体を動かしたり、スポーツをしたりする時間

子どもが平日「1日当たり1時間以上、体を動かしたりスポーツをしたりする」と答えた保護者は、3年生が42.8%、6年生は31.3%で、休日では3年生が60.6%、6年生は45.4%である。一方、スポーツを「全くしない」と答えたのは、平日では3年生の保護者が8.0%、6年生は15.5%で、休日では3年生の保護者が5.8%、6年生は16.5%である。総じて3年生より6年生の方が、運動している子どもの割合が低いことがうかがえる。

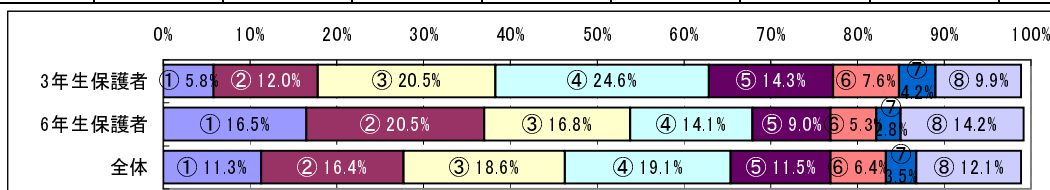
a 平日の場合

	①全くしない	②30分未満	③30分以上1時間未満	④1時間以上2時間未満	⑤2時間以上3時間未満	⑥3時間以上4時間未満	⑦4時間以上
3年生保護者	8.0%	20.0%	28.3%	29.9%	10.9%	1.7%	0.3%
6年生保護者	15.5%	23.2%	29.2%	19.7%	9.3%	1.1%	1.2%
全体	11.9%	21.7%	28.8%	24.6%	10.1%	1.4%	0.8%



b 休日の場合

	①全くしない	②30分未満	③30分以上1時間未満	④1時間以上2時間未満	⑤2時間以上3時間未満	⑥3時間以上4時間未満	⑦4時間以上5時間未満	⑧5時間以上
3年生保護者	5.8%	12.0%	20.5%	24.6%	14.3%	7.6%	4.2%	9.9%
6年生保護者	16.5%	20.5%	16.8%	14.1%	9.0%	5.3%	2.8%	14.2%
全体	11.3%	16.4%	18.6%	19.1%	11.5%	6.4%	3.5%	12.1%

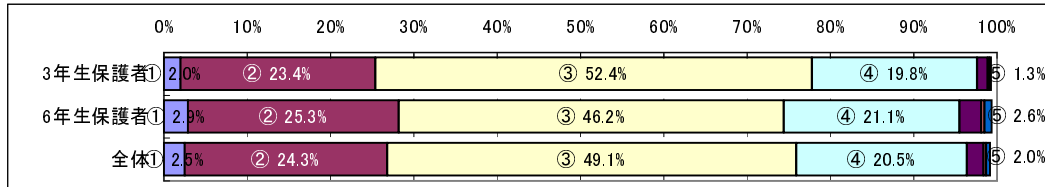


(6) 1日当たりの家や放課後児童クラブ（学童保育所）で勉強や読書をする時間
（学校の宿題をする時間は含む。家庭教師や学習塾での勉強時間やその宿題をする時間は含まない。）

子どもが平日「1日当たり1時間以上、家や放課後児童クラブで勉強や読書をする」と答えた保護者は、3年生が21.5%、6年生は25.0%で、休日では3年生が20.8%、6年生は28.7%である。一方、平日、子どもが家などで勉強を「全くしない」と答えたのは、3年生の保護者が2.0%、6年生では2.9%で、休日では3年生の保護者が15.1%、6年生は12.6%である。

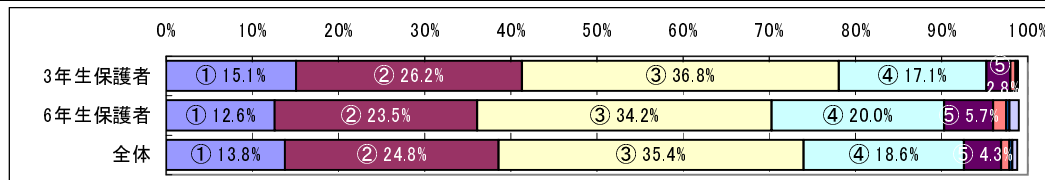
a 平日の場合

	①全くしない	②30分未満	③30分以上1時間未満	④1時間以上2時間未満	⑤2時間以上3時間未満	⑥3時間以上4時間未満	⑦4時間以上
3年生保護者	2.0%	23.4%	52.4%	19.8%	1.3%	0.2%	0.2%
6年生保護者	2.9%	25.3%	46.2%	21.1%	2.6%	0.4%	0.9%
全体	2.5%	24.3%	49.1%	20.5%	2.0%	0.3%	0.5%



b 休日の場合

	①全くしない	②30分未満	③30分以上1時間未満	④1時間以上2時間未満	⑤2時間以上3時間未満	⑥3時間以上4時間未満	⑦4時間以上5時間未満	⑧5時間以上
3年生保護者	15.1%	26.2%	36.8%	17.1%	2.8%	0.6%	0.2%	0.1%
6年生保護者	12.6%	23.5%	34.2%	20.0%	5.7%	1.5%	0.4%	1.1%
全体	13.8%	24.8%	35.4%	18.6%	4.3%	1.0%	0.3%	0.6%

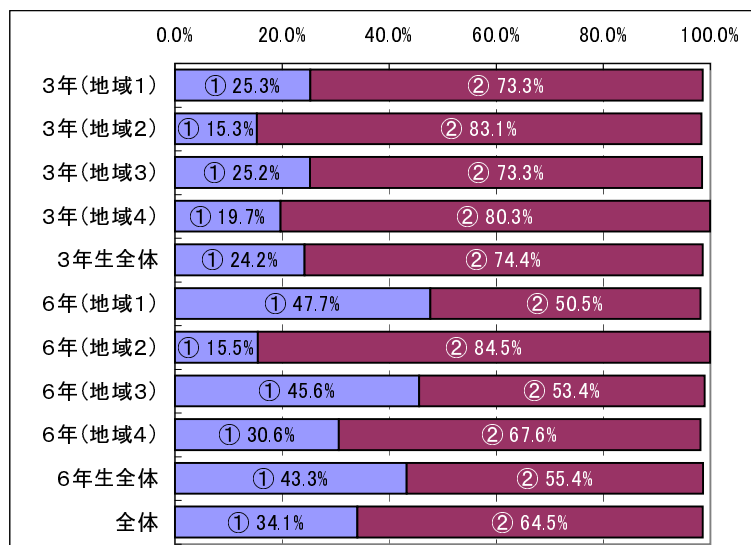


(7) 通塾の現状と通塾者等の1日当たりの学習塾等での勉強時間（家庭教師や学習塾の宿題をする時間を含む。）

3年生の保護者の24.2%、6年生では43.3%が、子どもが「塾に通っている」と答えている。地域別にみると、塾に通っている子どもの割合は、3年生、6年生ともに地域1（県北部）及び地域3（県中西部）が高い傾向にある。また、塾に通っていると答えた保護者のなかで、子どもが「平日に1日当たり1時間以上勉強している」と答えたのは、3年生の保護者が56.6%、6年生は81.9%である。

通塾の現状（家庭教師を含む。）

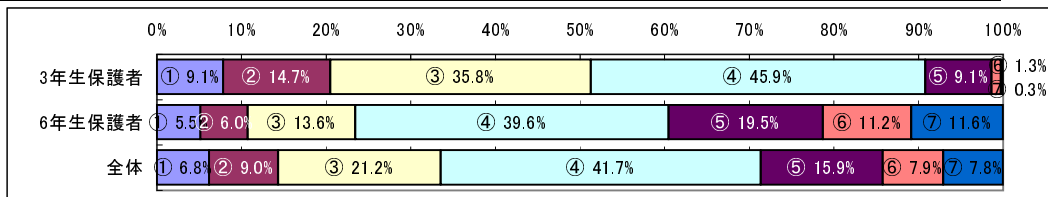
	①行っている	②行っていない
3年（地域1）	25.3%	73.3%
3年（地域2）	15.3%	83.1%
3年（地域3）	25.2%	73.3%
3年（地域4）	19.7%	80.3%
3年生全体	24.2%	74.4%
6年（地域1）	47.7%	50.5%
6年（地域2）	15.5%	84.5%
6年（地域3）	45.6%	53.4%
6年（地域4）	30.6%	67.6%
6年生全体	43.3%	55.4%
全体	34.1%	64.5%



通塾者等の1日当たりの学習塾等での勉強時間（家庭教師や学習塾の宿題をする時間を含む。）

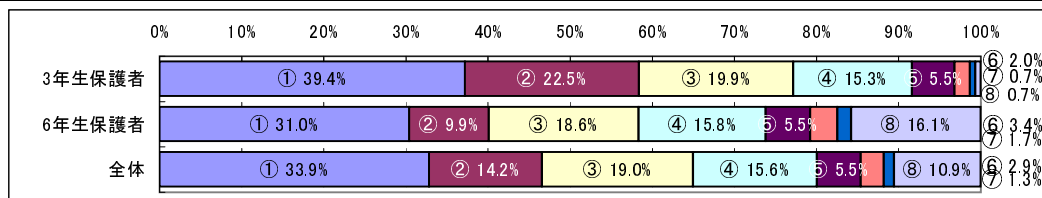
a 平日の場合

	①全くしない	②30分未満	③30分以上 1時間未満	④1時間以上 2時間未満	⑤2時間以上 3時間未満	⑥3時間以上 4時間未満	⑦4時間以上
3年生保護者	9.1%	14.7%	35.8%	45.9%	9.1%	1.3%	0.3%
6年生保護者	5.5%	6.0%	13.6%	39.6%	19.5%	11.2%	11.6%
全体	6.8%	9.0%	21.2%	41.7%	15.9%	7.9%	7.8%



b 休日の場合

	①全くしない	②30分未満	③30分以上 1時間未満	④1時間以上 2時間未満	⑤2時間以上 3時間未満	⑥3時間以上 4時間未満	⑦4時間以上 5時間未満	⑧5時間以上
3年生保護者	39.4%	22.5%	19.9%	15.3%	5.5%	2.0%	0.7%	0.7%
6年生保護者	31.0%	9.9%	18.6%	15.8%	5.5%	3.4%	1.7%	16.1%
全体	33.9%	14.2%	19.0%	15.6%	5.5%	2.9%	1.3%	10.9%

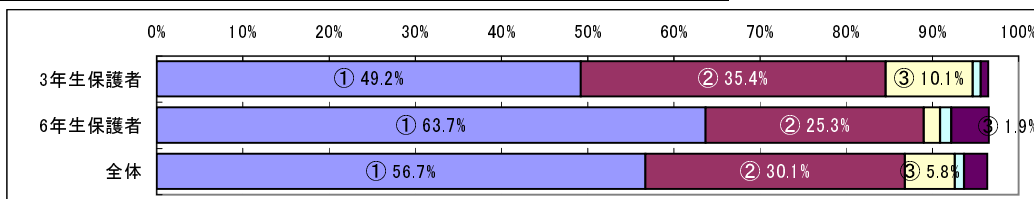


3 保護者から見た子どもの学校の宿題に対する取組方

家庭で子どもが「家族がうながさなくても、一人で宿題をする」と答えたのは、3年生の保護者が49.2%、6年生は63.7%である。一方、「家族が何度うながしても、宿題をしない」と答えた保護者は、3年生が0.9%、6年生は1.3%である。

子どもの宿題に対する取組方を把握していない保護者は、2.7%である。

	①家族がうながさなくても、一人で宿題をする	②家族にうながされて、一人で宿題をする	③家族にうながされて、保護者と一緒に宿題をする	④家族が何度うながしても、宿題をしない	⑤本人に任せているのでわからない
3年生保護者	49.2%	35.4%	10.1%	0.9%	0.9%
6年生保護者	63.7%	25.3%	1.9%	1.3%	4.4%
全体	56.7%	30.1%	5.8%	1.1%	2.7%

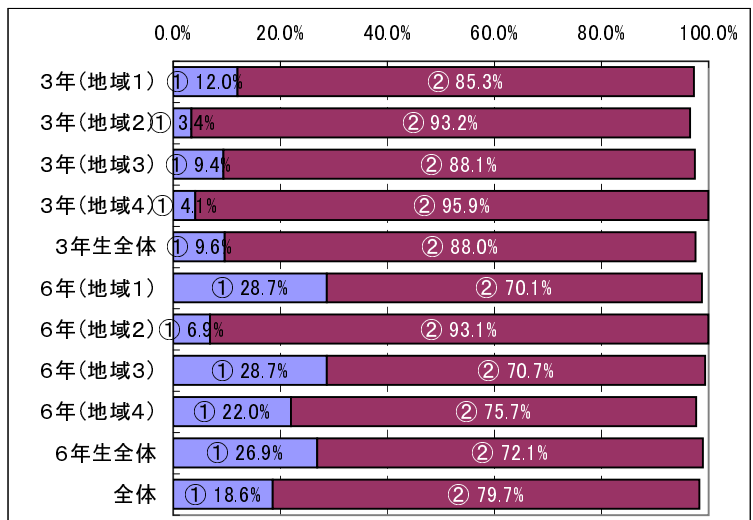


4 子どもの携帯電話の所持等の現状

子どもに「携帯電話を持たせている」と答えた保護者は、3年生が9.6%、6年生は26.9%である。6年生では地域による差が大きく、特に地域2（東部山間地）の所持率が低い傾向にある。子どもに携帯電話を持たせている理由として、「連絡をとって、子どもの安全確認をするため」（79.1%）が最も多い。
 また、携帯電話を子どもに所持させている保護者の88.6%が使い方のルールを決めている。ルールの内容として、「インターネット等の有害サイトへアクセスしない」（71.2%）、「学校へは持って行かない」（69.1%）、「フィルタリング(有害サイトアクセス制限サービス)をかける」（64.3%）が多い。

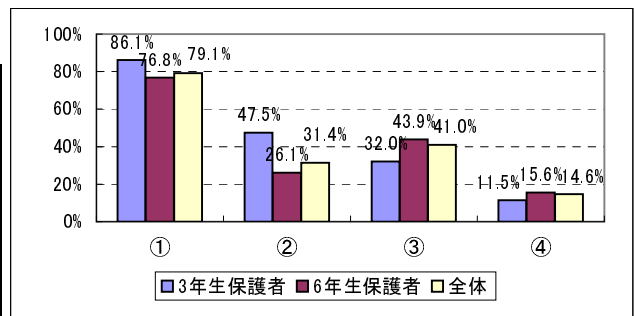
(1) お子さんに携帯電話を持たせていますか。

	①持たせている	②持たせていない
3年(地域1)	12.0%	85.3%
3年(地域2)	3.4%	93.2%
3年(地域3)	9.4%	88.1%
3年(地域4)	4.1%	95.9%
3年生全体	9.6%	88.0%
6年(地域1)	28.7%	70.1%
6年(地域2)	6.9%	93.1%
6年(地域3)	28.7%	70.7%
6年(地域4)	22.0%	75.7%
6年生全体	26.9%	72.1%
全体	18.6%	79.7%



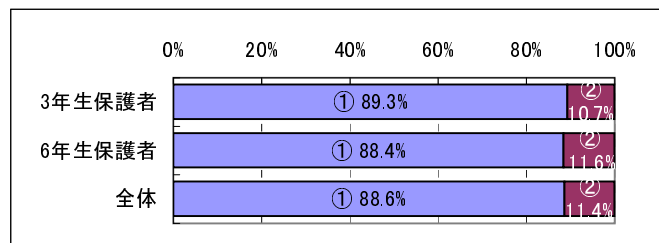
(2) 携帯電話を持たせている理由（複数回答可）

	①連絡をとって、子どもの安全確認をするため	②GPS機能付き携帯電話で子どもの居場所を確認するため	③学習塾等への迎えの時刻の確認のため	④子どもが希望したため
3年生保護者	86.1%	47.5%	32.0%	11.5%
6年生保護者	76.8%	26.1%	43.9%	15.6%
全体	79.1%	31.4%	41.0%	14.6%



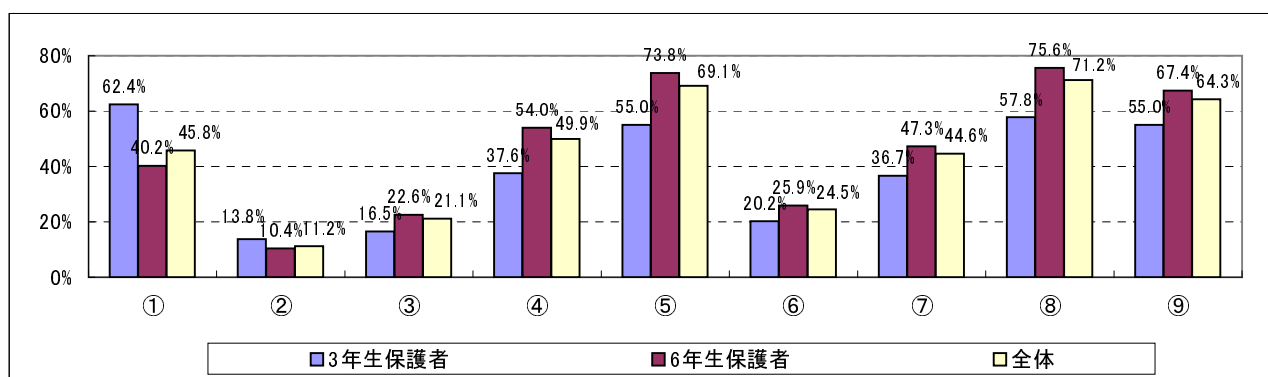
(3) 携帯電話の使い方のルールの有無

	①はい	②いいえ
3年生保護者	89.3%	10.7%
6年生保護者	88.4%	11.6%
全体	88.6%	11.4%



(4) ルールの内容（複数回答可）

	①家族との連絡だけに使う	②家では携帯電話を使わない	③食事中にかかってきても出ない	④夜遅くまで電話やメールをしない	⑤学校へは持って行かない	⑥学習塾等へ行くときだけ持たせる	⑦テレビを見たり、ゲームに使ったりしない	⑧インターネット等の有害サイトへアクセスしない	⑨フィルタリング(有害サイトアクセス制限サービス)をかける
3年生保護者	62.4%	13.8%	16.5%	37.6%	55.0%	20.2%	36.7%	57.8%	55.0%
6年生保護者	40.2%	10.4%	22.6%	54.0%	73.8%	25.9%	47.3%	75.6%	67.4%
全体	45.8%	11.2%	21.1%	49.9%	69.1%	24.5%	44.6%	71.2%	64.3%



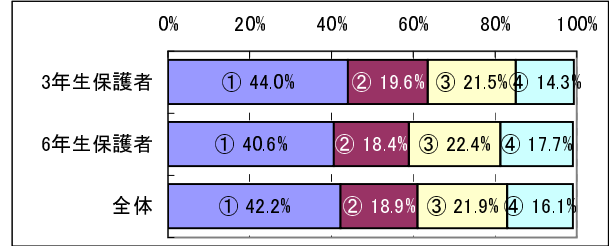
II 子育てに関すること

5 保護者の子どもとのコミュニケーションの取り方

子どもと「夕食を一緒に食べる」と答えた保護者は81.8%で、「どちらかといえばしている」を含めると93.9%になる。一方、「朝食を一緒に食べる」について、「（どちらかといえば）している」と答えた保護者は61.1%である。「会話の機会を積極的にもちつ」ことについて、「（どちらかといえば）している」と答えた保護者は93.7%、「していない」と答えた保護者は0.8%である。「一緒に遊んだりスポーツをしたりする」ことについては、「（どちらかといえば）している」と答えた保護者は、3年生では62.6%であるのに対し、6年生では49.3%である。

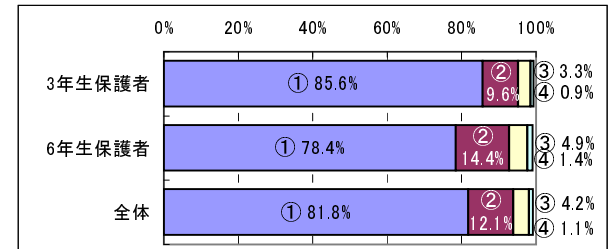
a 朝食を一緒に食べる

	①している	②どちらかといえばしている	③どちらかといえばしていない	④していない
3年生保護者	44.0%	19.6%	21.5%	14.3%
6年生保護者	40.6%	18.4%	22.4%	17.7%
全体	42.2%	18.9%	21.9%	16.1%



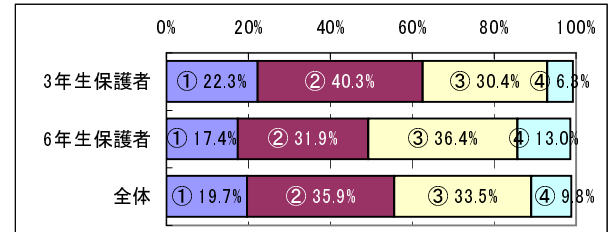
b 夕食を一緒に食べる

	①している	②どちらかといえばしている	③どちらかといえばしていない	④していない
3年生保護者	85.6%	9.6%	3.3%	0.9%
6年生保護者	78.4%	14.4%	4.9%	1.4%
全体	81.8%	12.1%	4.2%	1.1%



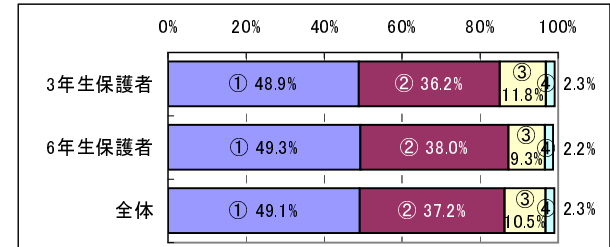
c 一緒に遊んだりスポーツをしたりする

	①している	②どちらかといえばしている	③どちらかといえばしていない	④していない
3年生保護者	22.3%	40.3%	30.4%	6.3%
6年生保護者	17.4%	31.9%	36.4%	13.0%
全体	19.7%	35.9%	33.5%	9.8%



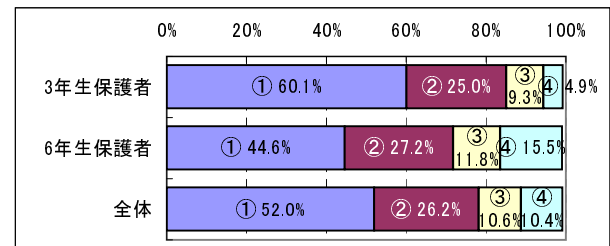
d 一緒にテレビやビデオ等を見る

	①している	②どちらかといえばしている	③どちらかといえばしていない	④していない
3年生保護者	48.9%	36.2%	11.8%	2.3%
6年生保護者	49.3%	38.0%	9.3%	2.2%
全体	49.1%	37.2%	10.5%	2.3%



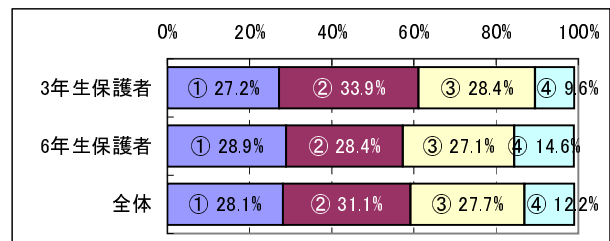
e 一緒にお風呂に入る（入ってきた）

	①している	②どちらかといえばしている	③どちらかといえばしていない	④していない
3年生保護者	60.1%	25.0%	9.3%	4.9%
6年生保護者	44.6%	27.2%	11.8%	15.5%
全体	52.0%	26.2%	10.6%	10.4%



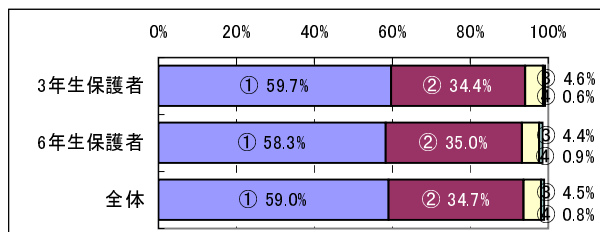
f 絵本や本の読み聞かせをする（してきた）

	①している	②どちらかといえばしている	③どちらかといえばしていない	④していない
3年生保護者	27.2%	33.9%	28.4%	9.6%
6年生保護者	28.9%	28.4%	27.1%	14.6%
全体	28.1%	31.1%	27.7%	12.2%



g 会話の機会を積極的にもち

	①している	②どちらかといえはしている	③どちらかといえはしていない	④していない
3年生保護者	59.7%	34.4%	4.6%	0.6%
6年生保護者	58.3%	35.0%	4.4%	0.9%
全体	59.0%	34.7%	4.5%	0.8%



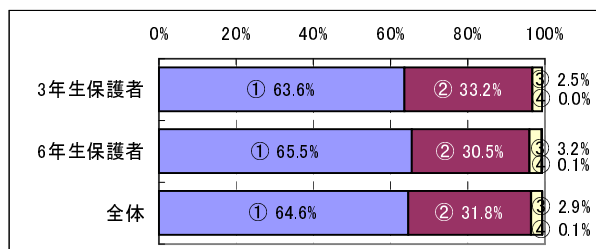
6 保護者の子どもに対する理解

自分の子どもの「友達の名前」や「好きなことや興味をもっていること」を「(だいたい)知っている」と答えた保護者は96.4%で、これらの項目に対する関心の高さがうかがえる。

「悩んでいることや困っていること」「学校で勉強している内容」に関して、「(だいたい)知っている」と答えた3年生の保護者は約80%（それぞれ79.2%、79.0%）であるが、6年生の保護者では、「悩んでいることや困っていること」が72.3%であるのに対し、「学校で勉強している内容」は59.7%であり、6年生の保護者の方が学校での学習内容について、関心が低いことがうかがえる。

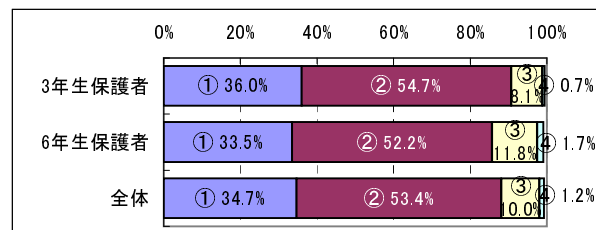
a 友達の名前

	①知っている	②だいたい知っている	③あまり知らない	④知らない
3年生保護者	63.6%	33.2%	2.5%	0.0%
6年生保護者	65.5%	30.5%	3.2%	0.1%
全体	64.6%	31.8%	2.9%	0.1%



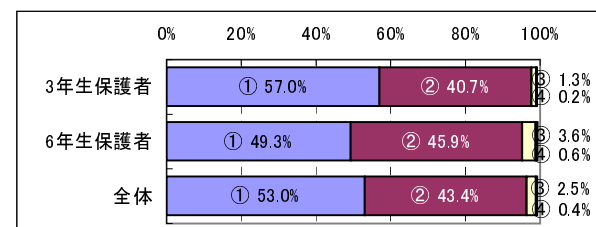
b 友達とどんな遊びをしているか

	①知っている	②だいたい知っている	③あまり知らない	④知らない
3年生保護者	36.0%	54.7%	8.1%	0.7%
6年生保護者	33.5%	52.2%	11.8%	1.7%
全体	34.7%	53.4%	10.0%	1.2%



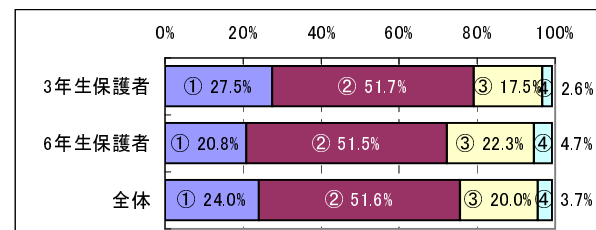
c好きなことや興味をもっていること

	①知っている	②だいたい知っている	③あまり知らない	④知らない
3年生全体	57.0%	40.7%	1.3%	0.2%
6年生全体	49.3%	45.9%	3.6%	0.6%
全体	53.0%	43.4%	2.5%	0.4%



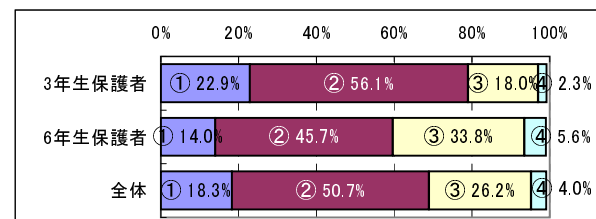
d 悩んでいることや困っていること

	①知っている	②だいたい知っている	③あまり知らない	④知らない
3年生保護者	27.5%	51.7%	17.5%	2.6%
6年生保護者	20.8%	51.5%	22.3%	4.7%
全体	24.0%	51.6%	20.0%	3.7%



e 学校で勉強している内容

	①知っている	②だいたい知っている	③あまり知らない	④知らない
3年生保護者	22.9%	56.1%	18.0%	2.3%
6年生保護者	14.0%	45.7%	33.8%	5.6%
全体	18.3%	50.7%	26.2%	4.0%



7 保護者が心がけていること

子どもに身につくように心がけていることに関して、「当てはまる」と答えた保護者が80%を超えている項目は、「人をいじめてはいけないこと」(87.6%)、「うそをつかないこと」(83.4%)、「宿題を必ずすること」(84.3%)の3つで、規範意識に関することや学校での学習に関することである。また、「どちらかといえば当てはまる」を含めた割合が95パーセントを超えるものは、前記の3項目のほか、「『おはよう』『おやすみ』などのあいさつをする事」「学校のきまりを守る事」「電車の中で大声を出さないなど、公共のマナーを守る事」である。

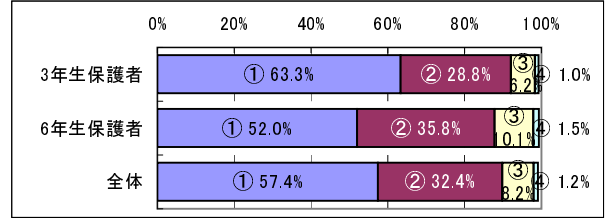
「当てはまる」と答えた保護者の割合が低いのは、「家の手伝いをする事」(43.2%)、「好き嫌いをなく食べる事」(55.6%)など、家庭に関することや「先生、高齢者等、年上の人にはいい言葉を使う事」(55.8%)である。

また、「外遊びをする事」「時間を決めてテレビを見たり、ゲームなどをしたりすること」についても、「当てはまる」と答えた保護者は、それぞれ40.8%、41.0%と低く、「(どちらかといえば)当てはまらない」と答えたのは、それぞれ19.5%、20.9%で、子どもの家庭での時間に関する事について、保護者の意識が多様であることが感じられる。

「地域の行事やボランティア活動に参加すること」については、46.5%の保護者が「(どちらかといえば)当てはまらない」と答えている。

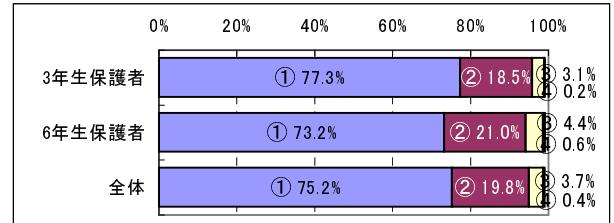
a 早寝早起きをする事

	①当てはまる	②どちらかといえば当てはまる	③どちらかといえば当てはまらない	④当てはまらない
3年生保護者	63.3%	28.8%	6.2%	1.0%
6年生保護者	52.0%	35.8%	10.1%	1.5%
全体	57.4%	32.4%	8.2%	1.2%



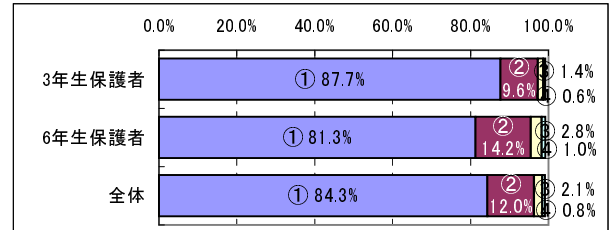
b 「おはよう」「おやすみ」などのあいさつをする事

	①当てはまる	②どちらかといえば当てはまる	③どちらかといえば当てはまらない	④当てはまらない
3年生保護者	77.3%	18.5%	3.1%	0.2%
6年生保護者	73.2%	21.0%	4.4%	0.6%
全体	75.2%	19.8%	3.7%	0.4%



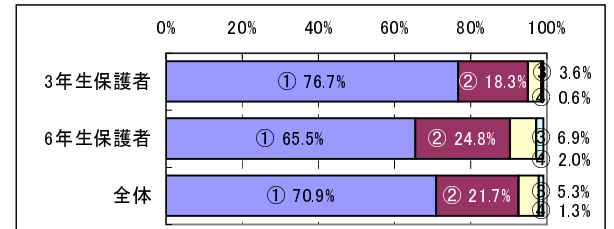
c 宿題を必ずすること

	①当てはまる	②どちらかといえば当てはまる	③どちらかといえば当てはまらない	④当てはまらない
3年生保護者	87.7%	9.6%	1.4%	0.6%
6年生保護者	81.3%	14.2%	2.8%	1.0%
全体	84.3%	12.0%	2.1%	0.8%



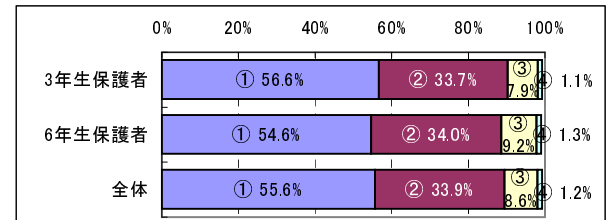
d 前日に学校の準備をする事

	①当てはまる	②どちらかといえば当てはまる	③どちらかといえば当てはまらない	④当てはまらない
3年生保護者	76.7%	18.3%	3.6%	0.6%
6年生保護者	65.5%	24.8%	6.9%	2.0%
全体	70.9%	21.7%	5.3%	1.3%



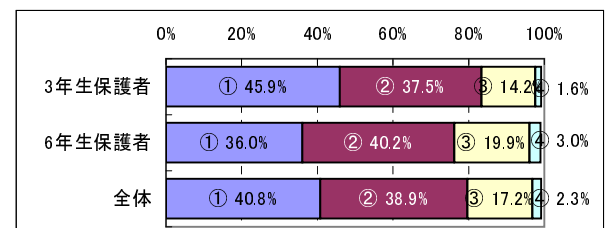
e 好き嫌いをなく食べる事

	①当てはまる	②どちらかといえば当てはまる	③どちらかといえば当てはまらない	④当てはまらない
3年生保護者	56.6%	33.7%	7.9%	1.1%
6年生保護者	54.6%	34.0%	9.2%	1.3%
全体	55.6%	33.9%	8.6%	1.2%



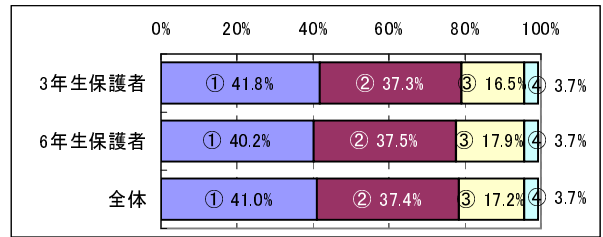
f 外遊びをする事

	①当てはまる	②どちらかといえば当てはまる	③どちらかといえば当てはまらない	④当てはまらない
3年生保護者	45.9%	37.5%	14.2%	1.6%
6年生保護者	36.0%	40.2%	19.9%	3.0%
全体	40.8%	38.9%	17.2%	2.3%



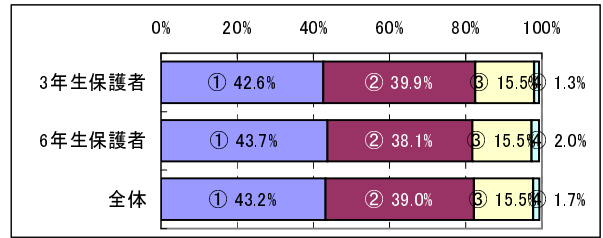
g 時間を決めてテレビを見たり、ゲームなどをしたりすること

	①当てはまる	②どちらかといえば当てはまる	③どちらかといえば当てはまらない	④当てはまらない
3年生保護者	41.8%	37.3%	16.5%	3.7%
6年生保護者	40.2%	37.5%	17.9%	3.7%
全体	41.0%	37.4%	17.2%	3.7%



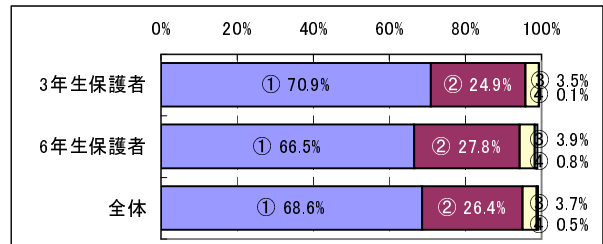
h 家の手伝いをすること

	①当てはまる	②どちらかといえば当てはまる	③どちらかといえば当てはまらない	④当てはまらない
3年生保護者	42.6%	39.9%	15.5%	1.3%
6年生保護者	43.7%	38.1%	15.5%	2.0%
全体	43.2%	39.0%	15.5%	1.7%



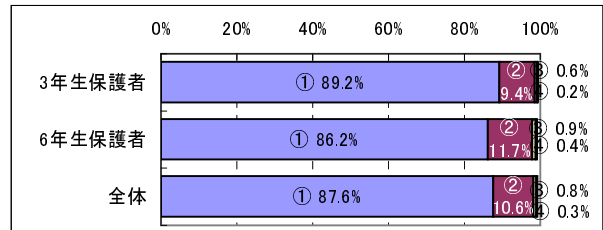
い 学校のきまりを守ること

	①当てはまる	②どちらかといえば当てはまる	③どちらかといえば当てはまらない	④当てはまらない
3年生保護者	70.9%	24.9%	3.5%	0.1%
6年生保護者	66.5%	27.8%	3.9%	0.8%
全体	68.6%	26.4%	3.7%	0.5%



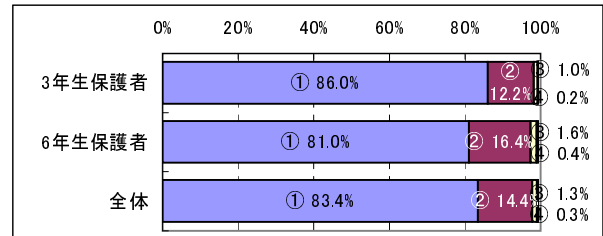
じ 人をいじめてはいけないこと

	①当てはまる	②どちらかといえば当てはまる	③どちらかといえば当てはまらない	④当てはまらない
3年生保護者	89.2%	9.4%	0.6%	0.2%
6年生保護者	86.2%	11.7%	0.9%	0.4%
全体	87.6%	10.6%	0.8%	0.3%



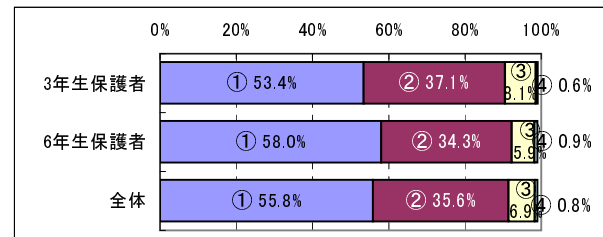
く うそはつかないこと

	①当てはまる	②どちらかといえば当てはまる	③どちらかといえば当てはまらない	④当てはまらない
3年生保護者	86.0%	12.2%	1.0%	0.2%
6年生保護者	81.0%	16.4%	1.6%	0.4%
全体	83.4%	14.4%	1.3%	0.3%



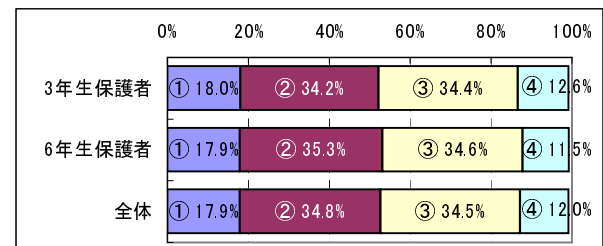
こ 先生、高齢者等、年上の人にはいい言葉を使うこと

	①当てはまる	②どちらかといえば当てはまる	③どちらかといえば当てはまらない	④当てはまらない
3年生保護者	53.4%	37.1%	8.1%	0.6%
6年生保護者	58.0%	34.3%	5.9%	0.9%
全体	55.8%	35.6%	6.9%	0.8%



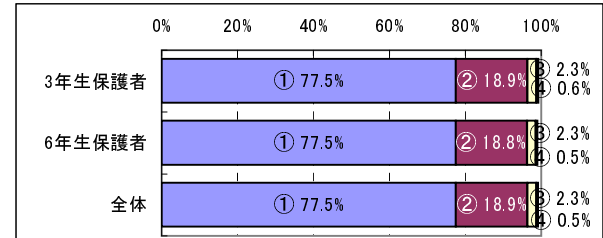
か 地域の行事やボランティア活動に参加すること

	①当てはまる	②どちらかといえば当てはまる	③どちらかといえば当てはまらない	④当てはまらない
3年生保護者	18.0%	34.2%	34.4%	12.6%
6年生保護者	17.9%	35.3%	34.6%	11.5%
全体	17.9%	34.8%	34.5%	12.0%



き 電車の中で大声を出さないなど、公共のマナーを守ること

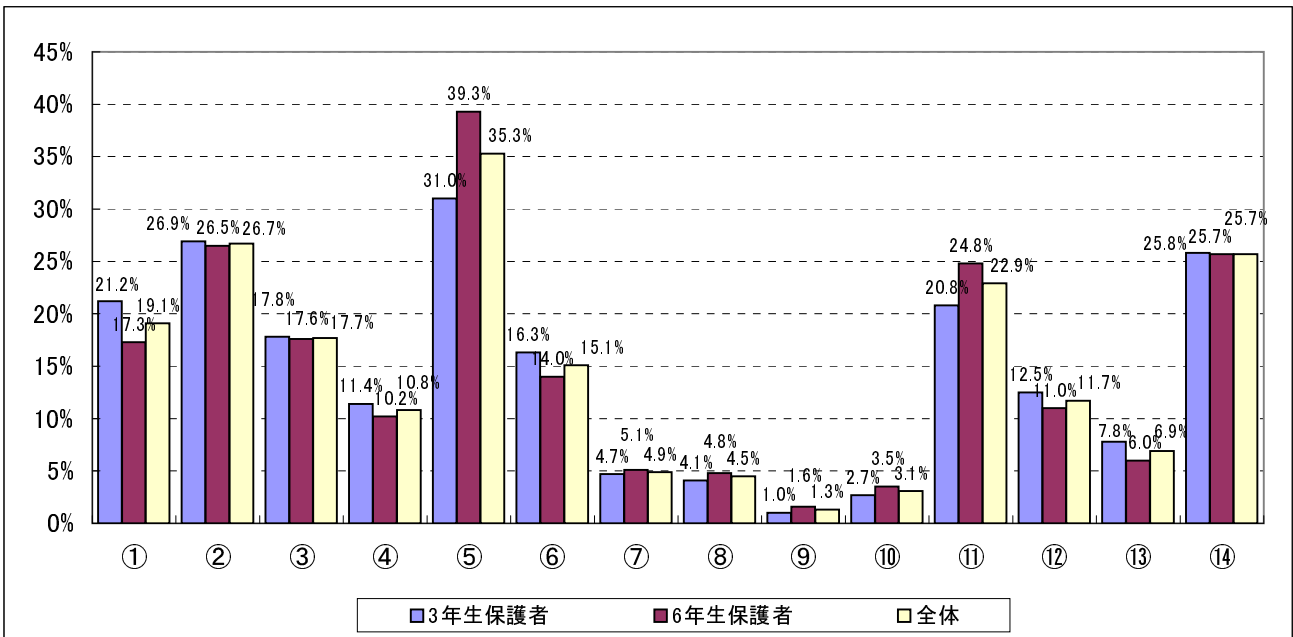
	①当てはまる	②どちらかといえば当てはまる	③どちらかといえば当てはまらない	④当てはまらない
3年生保護者	77.5%	18.9%	2.3%	0.6%
6年生保護者	77.5%	18.8%	2.3%	0.5%
全体	77.5%	18.9%	2.3%	0.5%



8 保護者の子育て上の不安や悩み事（複数回答可）

子育て上の不安や悩み事として、「子どもの学校での勉強や成績、受験に関すること」と答えた保護者は35.3%で、「子どもの健康に関すること」（26.7%）、「子どもの教育費に関すること」（22.9%）がこれに続く。
 「子どもの健康に関すること」については、3年生と6年生の保護者がほぼ同率であるのに対し、「子どもの学校での勉強や成績、受験に関すること」では8.3%、「子どもの教育費に関すること」については4.0%、6年生の保護者の方が高い。一方、「子どもの食に関すること」については、6年生の保護者の方が3.9%低い。
 また、「子どもの問題行動に関すること」と答えた保護者は10.8%であり、「子どもが保護者の注意を聞き入れないこと」と答えた保護者は11.7%である。
 いじめに関することとして、「友達からいじめられていること」を不安や悩み事として答えた保護者は4.5%、「友達をいじめていること」と答えたのは1.3%であった。
 なお、4人に1人（25.7%）の保護者は、不安や悩みが「特にない」と答えている。

	①子どもの食に関すること	②子どもの健康に関すること	③子どもの体力に関すること	④子どもの問題行動に関すること	⑤子どもの学校での勉強や成績、受験に関すること	⑥子どもの学校での学習態度に関すること	⑦子どもが学校での集団生活になじめないこと
3年生保護者	21.2%	26.9%	17.8%	11.4%	31.0%	16.3%	4.7%
6年生保護者	17.3%	26.5%	17.6%	10.2%	39.3%	14.0%	5.1%
全体	19.1%	26.7%	17.7%	10.8%	35.3%	15.1%	4.9%
	⑧友達からいじめられていること	⑨友達をいじめていること	⑩子どもの教育に家族が協力してくれないこと	⑪子どもの教育費に関すること	⑫子どもが保護者の注意を聞き入れないこと	⑬家族の中で子育てについての考え方が違うこと	⑭特にない
3年生保護者	4.1%	1.0%	2.7%	20.8%	12.5%	7.8%	25.8%
6年生保護者	4.8%	1.6%	3.5%	24.8%	11.0%	6.0%	25.7%
全体	4.5%	1.3%	3.1%	22.9%	11.7%	6.9%	25.7%

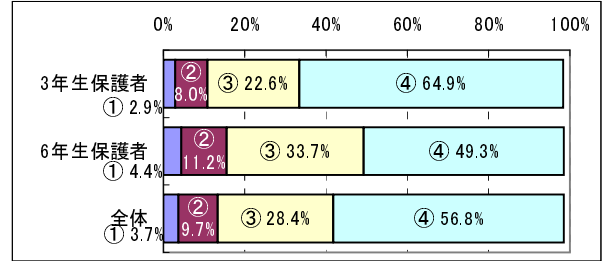


9 保護者自身の言動

「近所の人と会ってもあいさつをしない」ことに対し、「(どちらかといえば)当てはまる」と答えた保護者は3.9%、「ある特定の友達と遊ばないように子どもに言う」は5.8%、「電車内で携帯電話を使う」保護者は9.4%である。
 子どもの前で学校の先生の批判をする」ことに対し「当てはまらない」と答えた保護者は、3年生では64.9%で、6年生では49.3%である。また、「(どちらかといえば)当てはまる」のは、3年生の保護者が10.9%、6年生は15.6%であり、6年生の保護者の方が子どもの前で学校の先生を批判することが多いことがわかる。
 「(どちらかといえば)授業参観中に保護者同士で私語をする」と答えた保護者は27.1%で、4人に1人が授業参観中に私語をしている現状がうかがえる。
 「朝食を摂らない」と答えた保護者は5.4%である。

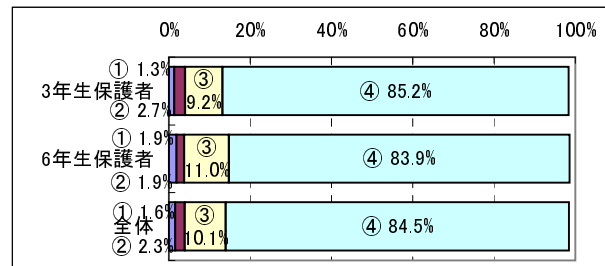
a 子どもの前で学校の先生の批判をする

	①当てはまる	②どちらかといえば当てはまる	③どちらかといえば当てはまらない	④当てはまらない
3年生保護者	2.9%	8.0%	22.6%	64.9%
6年生保護者	4.4%	11.2%	33.7%	49.3%
全体	3.7%	9.7%	28.4%	56.8%



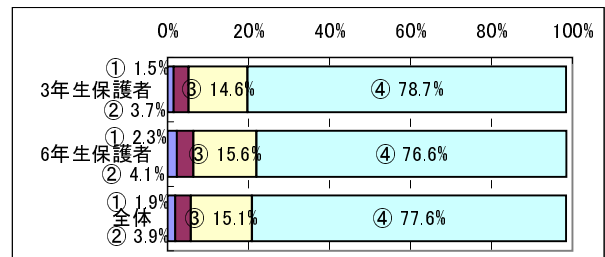
b 近所の人と会ってもあいさつをしない

	①当てはまる	②どちらかといえば当てはまる	③どちらかといえば当てはまらない	④当てはまらない
3年生保護者	1.3%	2.7%	9.2%	85.2%
6年生保護者	1.9%	1.9%	11.0%	83.9%
全体	1.6%	2.3%	10.1%	84.5%



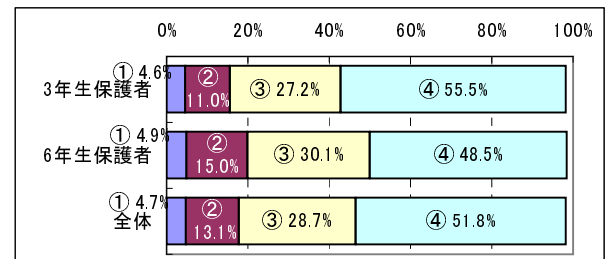
c ある特定の友達と遊ばないように子どもに言う

	①当てはまる	②どちらかといえば当てはまる	③どちらかといえば当てはまらない	④当てはまらない
3年生保護者	1.5%	3.7%	14.6%	78.7%
6年生保護者	2.3%	4.1%	15.6%	76.6%
全体	1.9%	3.9%	15.1%	77.6%



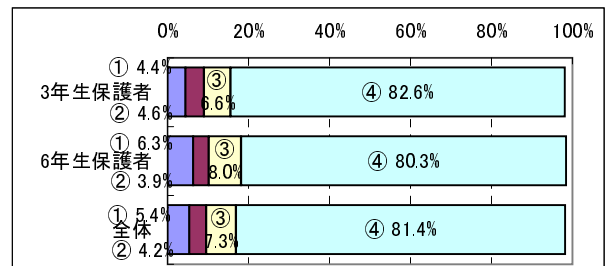
d 子どもの前で身近な人(父親・母親・その他の家族等)の悪口を言う

	①当てはまる	②どちらかといえば当てはまる	③どちらかといえば当てはまらない	④当てはまらない
3年生保護者	4.6%	11.0%	27.2%	55.5%
6年生保護者	4.9%	15.0%	30.1%	48.5%
全体	4.7%	13.1%	28.7%	51.8%



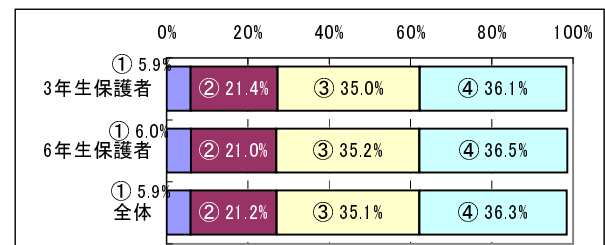
e 朝食を摂らない

	①当てはまる	②どちらかといえば当てはまる	③どちらかといえば当てはまらない	④当てはまらない
3年生保護者	4.4%	4.6%	6.6%	82.6%
6年生保護者	6.3%	3.9%	8.0%	80.3%
全体	5.4%	4.2%	7.3%	81.4%



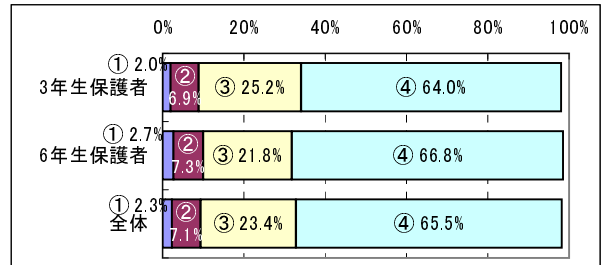
f 授業参観中に保護者同士で私語をする

	①当てはまる	②どちらかといえば当てはまる	③どちらかといえば当てはまらない	④当てはまらない
3年生保護者	5.9%	21.4%	35.0%	36.1%
6年生保護者	6.0%	21.0%	35.2%	36.5%
全体	5.9%	21.2%	35.1%	36.3%



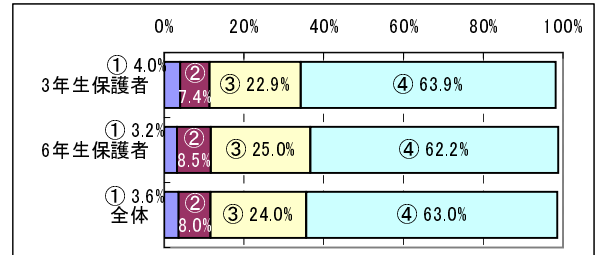
g 電車内で携帯電話を使う

	①当てはまる	②どちらかといえば当てはまる	③どちらかといえば当てはまらない	④当てはまらない
3年生保護者	2.0%	6.9%	25.2%	64.0%
6年生保護者	2.7%	7.3%	21.8%	66.8%
全体	2.3%	7.1%	23.4%	65.5%



h 食べ残したり、好き嫌いをしたりする

	①当てはまる	②どちらかといえば当てはまる	③どちらかといえば当てはまらない	④当てはまらない
3年生保護者	4.0%	7.4%	22.9%	63.9%
6年生保護者	3.2%	8.5%	25.0%	62.2%
全体	3.6%	8.0%	24.0%	63.0%



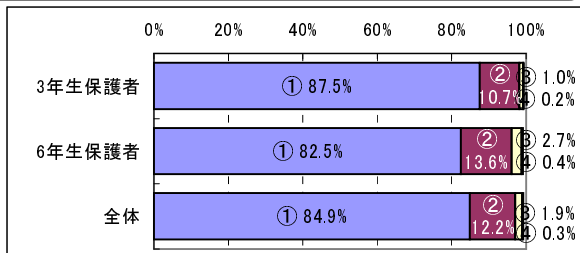
Ⅲ 学校に関すること

10 保護者の学校への関心・協力

「子どもが学校から持ち帰ったプリントを読む」保護者は84.9%で、「どちらかといえばしている」を含めると、97.1%である。また、「授業参観に参加する」保護者は79.7%で、「どちらかといえばしている」を含めると、93.9%である。「学校の美化作業等の活動に参加すること」を「(どちらかといえば)している」保護者が68.0%、「登下校の見守り等の活動に参加すること」は54.0%、「子どもや学校のことで悩んでいることを学校の先生に相談すること」は57.2%である。

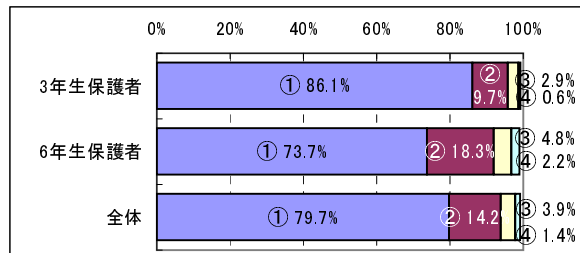
a 子どもが学校から持ち帰ったプリントを読むこと

	①している	②どちらかといえばしている	③どちらかといえばしていない	④していない
3年生保護者	87.5%	10.7%	1.0%	0.2%
6年生保護者	82.5%	13.6%	2.7%	0.4%
全体	84.9%	12.2%	1.9%	0.3%



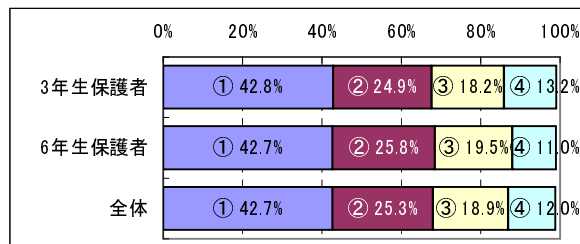
b 授業参観等に参加すること

	①している	②どちらかといえばしている	③どちらかといえばしていない	④していない
3年生保護者	86.1%	9.7%	2.9%	0.6%
6年生保護者	73.7%	18.3%	4.8%	2.2%
全体	79.7%	14.2%	3.9%	1.4%



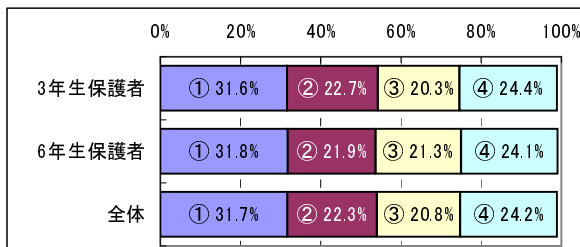
c 学校の美化作業等の活動に参加すること

	①している	②どちらかといえばしている	③どちらかといえばしていない	④していない
3年生保護者	42.8%	24.9%	18.2%	13.2%
6年生保護者	42.7%	25.8%	19.5%	11.0%
全体	42.7%	25.3%	18.9%	12.0%



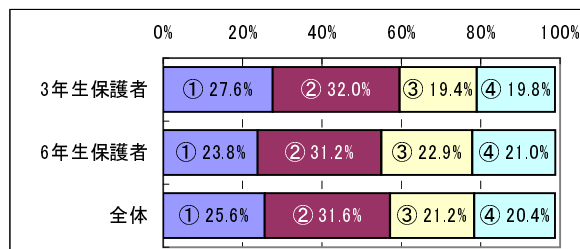
d 登下校の見守り等の活動に参加すること

	①している	②どちらかといえばしている	③どちらかといえばしていない	④していない
3年生保護者	31.6%	22.7%	20.3%	24.4%
6年生保護者	31.8%	21.9%	21.3%	24.1%
全体	31.7%	22.3%	20.8%	24.2%



e 子どもや学校のことで悩んでいることを学校の先生に相談すること

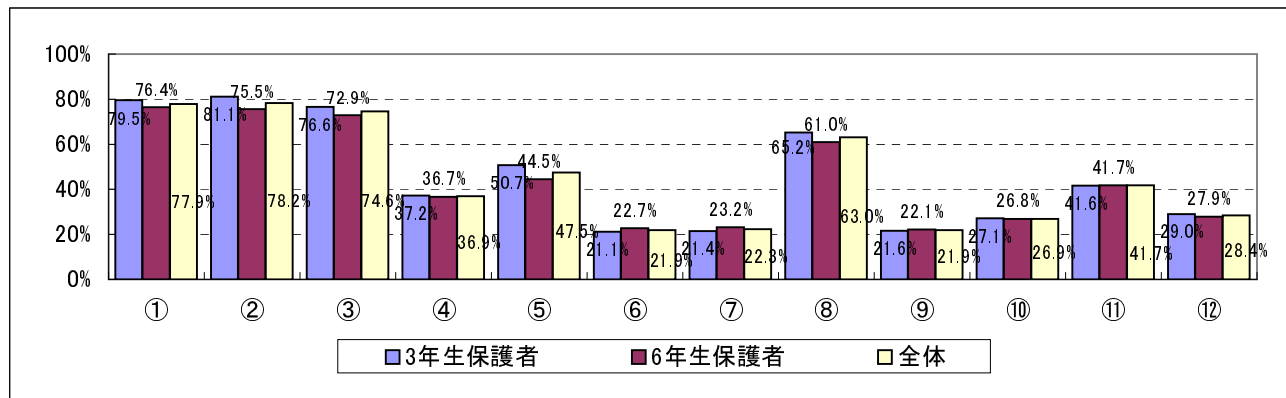
	①している	②どちらかといえばしている	③どちらかといえばしていない	④していない
3年生保護者	27.6%	32.0%	19.4%	19.8%
6年生保護者	23.8%	31.2%	22.9%	21.0%
全体	25.6%	31.6%	21.2%	20.4%



11 保護者が学校で子どもに身につけさせてほしいと考えていること（複数回答可）

「思いやりの心」を身に付けさせてほしいと考えている保護者が、78.2%と最も多い。以下「教科の基礎的な学力」は77.9%、「社会のマナーやルール」は74.6%、「表現力やコミュニケーション能力」は63.0%、「運動能力や体力」が47.5%の順となっている。学力や規範意識、社会性、運動能力や体力などを、学校で身につけさせてほしいと考えている保護者が多いことがうかがえる。

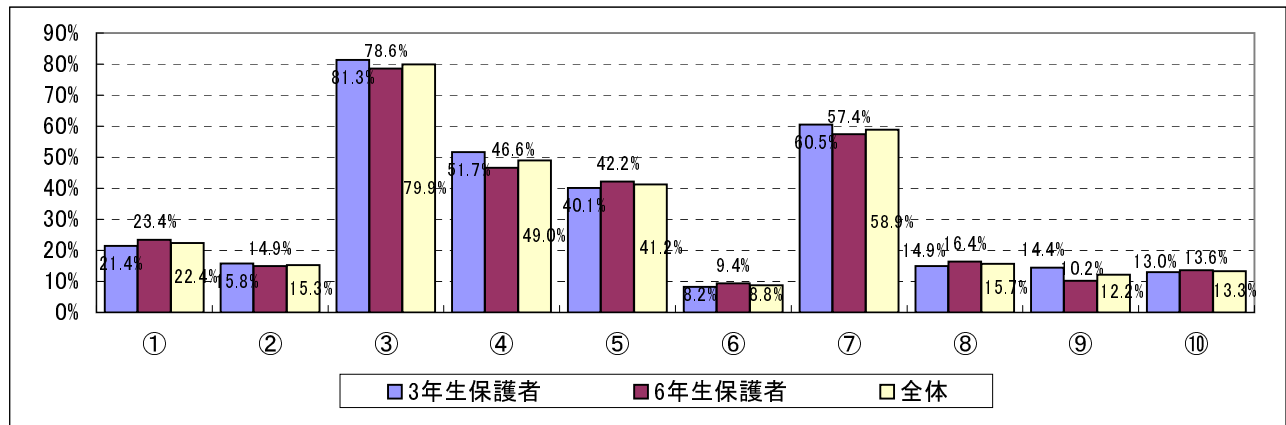
	①教科の基礎的な学力	②思いやりの心	③社会のマナーやルール	④基本的な生活習慣	⑤運動能力や体力	⑥コンピュータを使う力
3年生保護者	79.5%	81.1%	76.6%	37.2%	50.7%	21.1%
6年生保護者	76.4%	75.5%	72.9%	36.7%	44.5%	22.7%
全体	77.9%	78.2%	74.6%	36.9%	47.5%	21.9%
	⑦英語で会話する力	⑧表現力やコミュニケーション能力	⑨お金の使い方	⑩食や健康についての知識	⑪人権意識	⑫環境保全についての知識
3年生保護者	21.4%	65.2%	21.6%	27.1%	41.6%	29.0%
6年生保護者	23.2%	61.0%	22.1%	26.8%	41.7%	27.9%
全体	22.3%	63.0%	21.9%	26.9%	41.7%	28.4%



12 保護者が望む学校（複数回答可）

「児童が、落ち着いた雰囲気で学習できる学校」を望んでいる保護者が、79.9%と最も多い。以下「保護者が気軽に質問したり相談したりできる学校」が58.9%、「子どもの学校での様子を、保護者に伝える学校」が49.0%、「少人数による、きめ細かな指導をする学校」が41.2%の順となっている。子どもたちの学習環境や学校と保護者のコミュニケーションを重要視している傾向がうかがえる。

	①教育目標を、保護者に伝える学校	②学校評価の結果を、保護者に伝える学校	③児童が、落ち着いた雰囲気でき学習できる学校	④子どもの学校での様子を、保護者に伝える学校	⑤少人数による、きめ細かな指導をする学校
3年生保護者	21.4%	15.8%	81.3%	51.7%	40.1%
6年生保護者	23.4%	14.9%	78.6%	46.6%	42.2%
全体	22.4%	15.3%	79.9%	49.0%	41.2%
	⑥地域の行事に、先生方が参加する学校	⑦保護者が、気軽に質問したり相談したりできる学校	⑧学校行事に力を入れる学校	⑨いつでも自由に授業を参観できる学校	⑩保護者や地域の人が、授業に参加している学校
3年生保護者	8.2%	60.5%	14.9%	14.4%	13.0%
6年生保護者	9.4%	57.4%	16.4%	10.2%	13.6%
全体	8.8%	58.9%	15.7%	12.2%	13.3%



IV 地域に関すること

13 地域での、保護者の子どもたちとの交流や活動状況

「地域のイベントや活動に参加している」ことを「(どちらかといえば)している」保護者は78.7%、地域2(県東部山間)の3年生の保護者が91.5%、6年生は93.1%と他地域に比べて割合が高い。

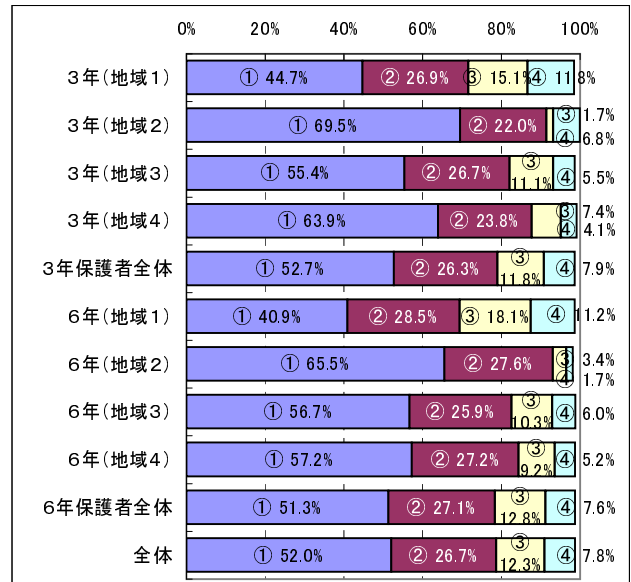
「子ども会活動、PTA活動に参加している」保護者は78.1%、地域2(県東部山間)の3年生の保護者が89.8%、6年生は94.8%と他地域に比べて割合が高い。

「地域の人のうち、子育ての悩みなどについて話せる人がある」、「保護者同士で子どものことについての情報交換をしている」保護者は全体でそれぞれ67.4%、78.3%である。

また、「子育てサークルや悩み相談グループなどの運営に参加している」保護者は7.4%で、他の項目に比べて低い数値になっている。

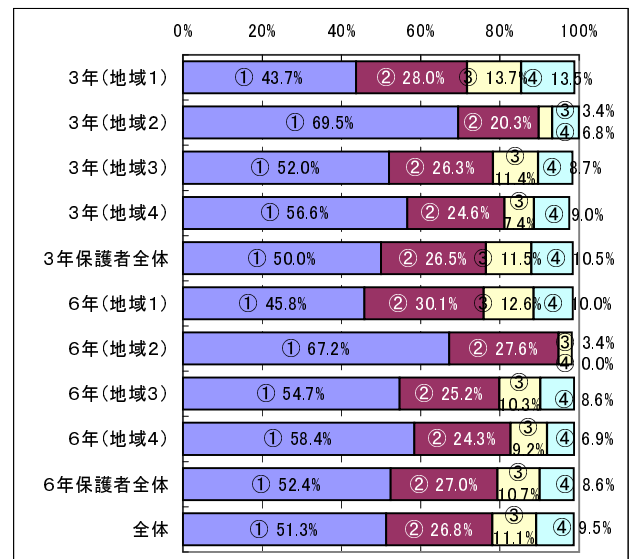
a 地域のイベント(祭り等)や地域の活動(清掃作業・廃品回収等)に参加している

	①当てはまる	②どちらかといえば当てはまる	③どちらかといえば当てはまらない	④当てはまらない
3年(地域1)	44.7%	26.9%	15.1%	11.8%
3年(地域2)	69.5%	22.0%	1.7%	6.8%
3年(地域3)	55.4%	26.7%	11.1%	5.5%
3年(地域4)	63.9%	23.8%	7.4%	4.1%
3年保護者全体	52.7%	26.3%	11.8%	7.9%
6年(地域1)	40.9%	28.5%	18.1%	11.2%
6年(地域2)	65.5%	27.6%	3.4%	1.7%
6年(地域3)	56.7%	25.9%	10.3%	6.0%
6年(地域4)	57.2%	27.2%	9.2%	5.2%
6年保護者全体	51.3%	27.1%	12.8%	7.6%
全体	52.0%	26.7%	12.3%	7.8%



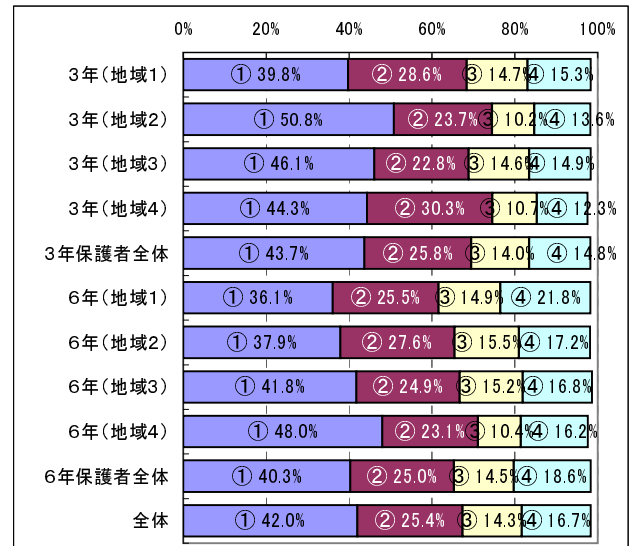
b 子ども会活動、PTA活動に参加している

	①当てはまる	②どちらかといえば当てはまる	③どちらかといえば当てはまらない	④当てはまらない
3年(地域1)	43.7%	28.0%	13.7%	13.5%
3年(地域2)	69.5%	20.3%	3.4%	6.8%
3年(地域3)	52.0%	26.3%	11.4%	8.7%
3年(地域4)	56.6%	24.6%	7.4%	9.0%
3年保護者全体	50.0%	26.5%	11.5%	10.5%
6年(地域1)	45.8%	30.1%	12.6%	10.0%
6年(地域2)	67.2%	27.6%	3.4%	0.0%
6年(地域3)	54.7%	25.2%	10.3%	8.6%
6年(地域4)	58.4%	24.3%	9.2%	6.9%
6年保護者全体	52.4%	27.0%	10.7%	8.6%
全体	51.3%	26.8%	11.1%	9.5%



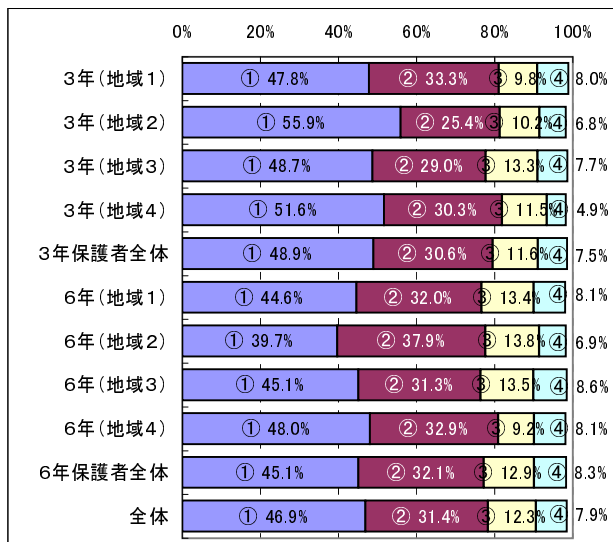
c 地域の人のうち、子育ての悩みなどについて話せる人がある

	①当てはまる	②どちらかといえば当てはまる	③どちらかといえば当てはまらない	④当てはまらない
3年(地域1)	39.8%	28.6%	14.7%	15.3%
3年(地域2)	50.8%	23.7%	10.2%	13.6%
3年(地域3)	46.1%	22.8%	14.6%	14.9%
3年(地域4)	44.3%	30.3%	10.7%	12.3%
3年保護者全体	43.7%	25.8%	14.0%	14.8%
6年(地域1)	36.1%	25.5%	14.9%	21.8%
6年(地域2)	37.9%	27.6%	15.5%	17.2%
6年(地域3)	41.8%	24.9%	15.2%	16.8%
6年(地域4)	48.0%	23.1%	10.4%	16.2%
6年保護者全体	40.3%	25.0%	14.5%	18.6%
全体	42.0%	25.4%	14.3%	16.7%



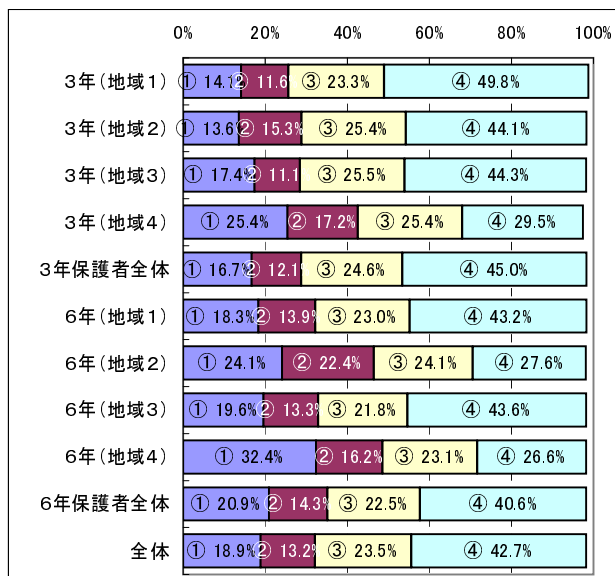
d 保護者同士で子どものことについての情報交換をしている

	①当てはまる	②どちらかといえば当てはまる	③どちらかといえば当てはまらない	④当てはまらない
3年(地域1)	47.8%	33.3%	9.8%	8.0%
3年(地域2)	55.9%	25.4%	10.2%	6.8%
3年(地域3)	48.7%	29.0%	13.3%	7.7%
3年(地域4)	51.6%	30.3%	11.5%	4.9%
3年保護者全体	48.9%	30.6%	11.6%	7.5%
6年(地域1)	44.6%	32.0%	13.4%	8.1%
6年(地域2)	39.7%	37.9%	13.8%	6.9%
6年(地域3)	45.1%	31.3%	13.5%	8.6%
6年(地域4)	48.0%	32.9%	9.2%	8.1%
6年保護者全体	45.1%	32.1%	12.9%	8.3%
全体	46.9%	31.4%	12.3%	7.9%



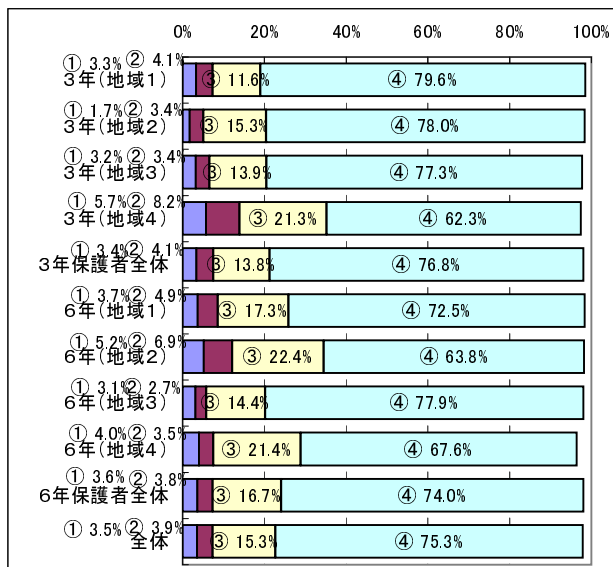
e 地域の子どものためのスポーツ・文化活動などの、指導や運営等に協力をしている

	①当てはまる	②どちらかといえば当てはまる	③どちらかといえば当てはまらない	④当てはまらない
3年(地域1)	14.1%	11.6%	23.3%	49.8%
3年(地域2)	13.6%	15.3%	25.4%	44.1%
3年(地域3)	17.4%	11.1%	25.5%	44.3%
3年(地域4)	25.4%	17.2%	25.4%	29.5%
3年保護者全体	16.7%	12.1%	24.6%	45.0%
6年(地域1)	18.3%	13.9%	23.0%	43.2%
6年(地域2)	24.1%	22.4%	24.1%	27.6%
6年(地域3)	19.6%	13.3%	21.8%	43.6%
6年(地域4)	32.4%	16.2%	23.1%	26.6%
6年保護者全体	20.9%	14.3%	22.5%	40.6%
全体	18.9%	13.2%	23.5%	42.7%



f 子育てサークルや悩み相談グループなどの運営に参加している

	①当てはまる	②どちらかといえば当てはまる	③どちらかといえば当てはまらない	④当てはまらない
3年(地域1)	3.3%	4.1%	11.6%	79.6%
3年(地域2)	1.7%	3.4%	15.3%	78.0%
3年(地域3)	3.2%	3.4%	13.9%	77.3%
3年(地域4)	5.7%	8.2%	21.3%	62.3%
3年保護者全体	3.4%	4.1%	13.8%	76.8%
6年(地域1)	3.7%	4.9%	17.3%	72.5%
6年(地域2)	5.2%	6.9%	22.4%	63.8%
6年(地域3)	3.1%	2.7%	14.4%	77.9%
6年(地域4)	4.0%	3.5%	21.4%	67.6%
6年保護者全体	3.6%	3.8%	16.7%	74.0%
全体	3.5%	3.9%	15.3%	75.3%

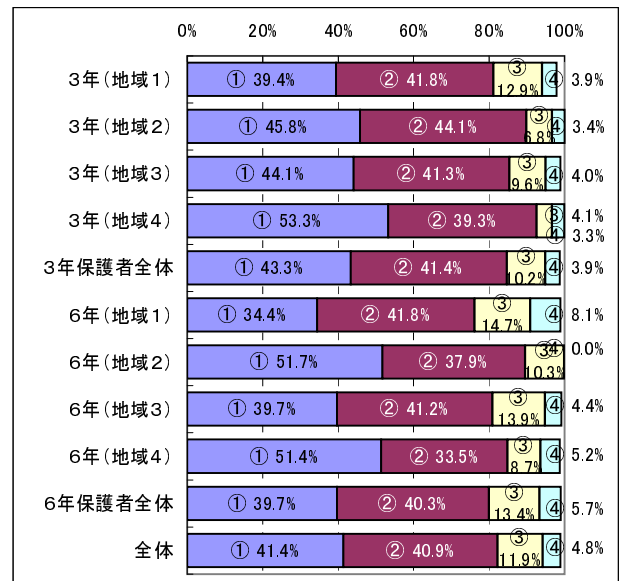


14 近所の子どもへの接し方

近所の子どもが「悪いことをしたら、叱ったり注意したりする」ことを「(どちらかといえば)している」保護者は82.3%、地域2(県東部山間)の3年生の保護者が89.9%、6年生は89.6%、地域4(県南部)の3年生の保護者が92.6%、6年生は84.9%と他地域に比べて割合がやや高い。「良いことをしたら、ほめる」、「道で会ったとき『おはよう、おかえり』等の声をかける」保護者は全体でそれぞれ89.3%、91.8%と高い割合を示している。

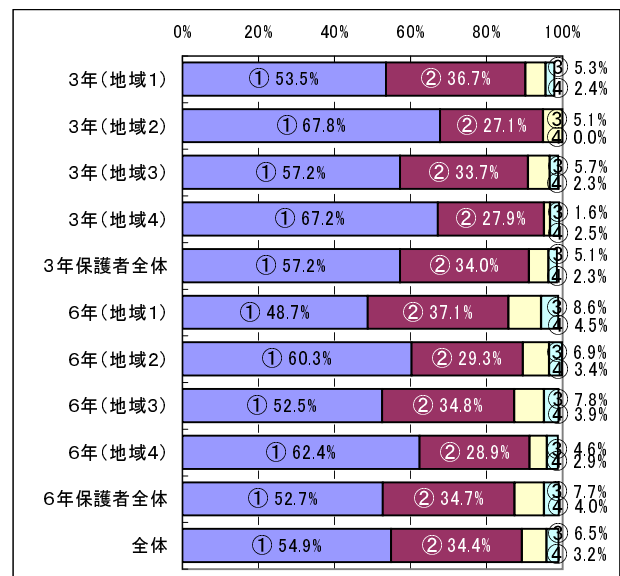
a 悪いことをしたら、叱ったり注意したりする

	①当てはまる	②どちらかといえば当てはまる	③どちらかといえば当てはまらない	④当てはまらない
3年(地域1)	39.4%	41.8%	12.9%	3.9%
3年(地域2)	45.8%	44.1%	6.8%	3.4%
3年(地域3)	44.1%	41.3%	9.6%	4.0%
3年(地域4)	53.3%	39.3%	4.1%	3.3%
3年保護者全体	43.3%	41.4%	10.2%	3.9%
6年(地域1)	34.4%	41.8%	14.7%	8.1%
6年(地域2)	51.7%	37.9%	10.3%	0.0%
6年(地域3)	39.7%	41.2%	13.9%	4.4%
6年(地域4)	51.4%	33.5%	8.7%	5.2%
6年保護者全体	39.7%	40.3%	13.4%	5.7%
全体	41.4%	40.9%	11.9%	4.8%



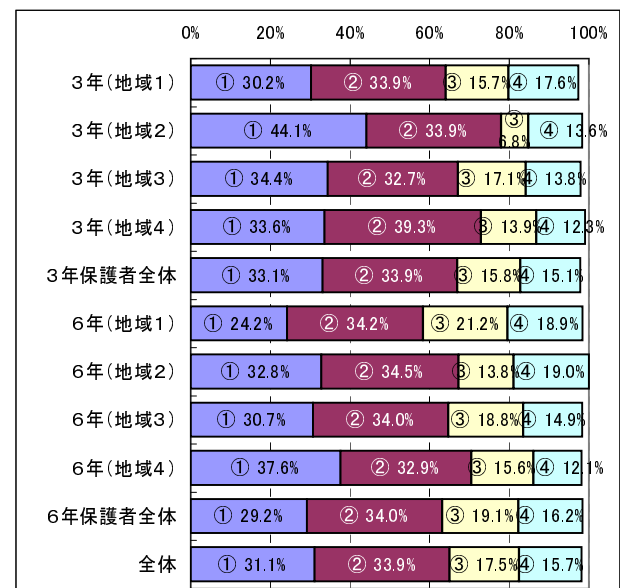
b 良いことをしたら、ほめる

	①当てはまる	②どちらかといえば当てはまる	③どちらかといえば当てはまらない	④当てはまらない
3年(地域1)	53.5%	36.7%	5.3%	2.4%
3年(地域2)	67.8%	27.1%	5.1%	0.0%
3年(地域3)	57.2%	33.7%	5.7%	2.3%
3年(地域4)	67.2%	27.9%	1.6%	2.5%
3年保護者全体	57.2%	34.0%	5.1%	2.3%
6年(地域1)	48.7%	37.1%	8.6%	4.5%
6年(地域2)	60.3%	29.3%	6.9%	3.4%
6年(地域3)	52.5%	34.8%	7.8%	3.9%
6年(地域4)	62.4%	28.9%	4.6%	2.9%
6年保護者全体	52.7%	34.7%	7.7%	4.0%
全体	54.9%	34.4%	6.5%	3.2%



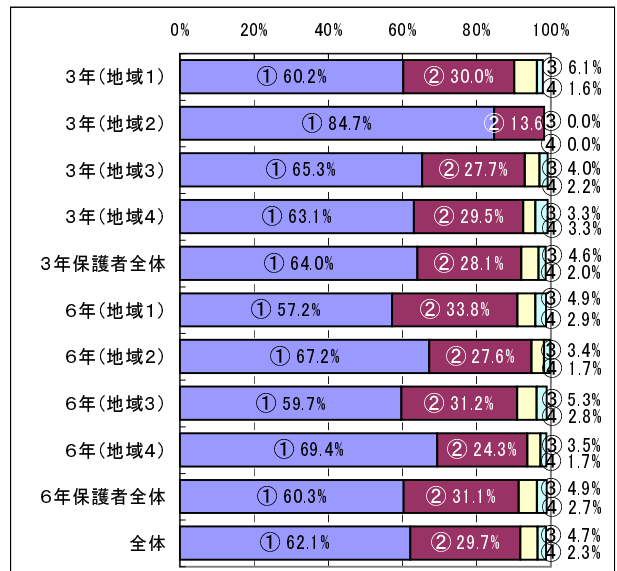
c 家族が留守等で、自分の家に入れないうちの子どもを見かけたら、あなたの家に入れる

	①当てはまる	②どちらかといえば当てはまる	③どちらかといえば当てはまらない	④当てはまらない
3年(地域1)	30.2%	33.9%	15.7%	17.6%
3年(地域2)	44.1%	33.9%	6.8%	13.6%
3年(地域3)	34.4%	32.7%	17.1%	13.8%
3年(地域4)	33.6%	39.3%	13.9%	12.3%
3年保護者全体	33.1%	33.9%	15.8%	15.1%
6年(地域1)	24.2%	34.2%	21.2%	18.9%
6年(地域2)	32.8%	34.5%	13.8%	19.0%
6年(地域3)	30.7%	34.0%	18.8%	14.9%
6年(地域4)	37.6%	32.9%	15.6%	12.1%
6年保護者全体	29.2%	34.0%	19.1%	16.2%
全体	31.1%	33.9%	17.5%	15.7%



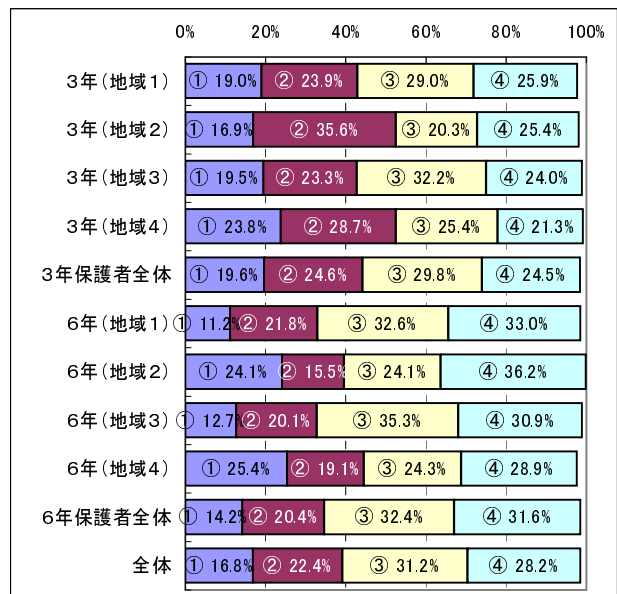
d 道で会ったとき「おはよう、おかえり」等の声をかける

	①当てはまる	②どちらかといえば当てはまる	③どちらかといえば当てはまらない	④当てはまらない
3年(地域1)	60.2%	30.0%	6.1%	1.6%
3年(地域2)	84.7%	13.6%	0.0%	0.0%
3年(地域3)	65.3%	27.7%	4.0%	2.2%
3年(地域4)	63.1%	29.5%	3.3%	3.3%
3年保護者全体	64.0%	28.1%	4.6%	2.0%
6年(地域1)	57.2%	33.8%	4.9%	2.9%
6年(地域2)	67.2%	27.6%	3.4%	1.7%
6年(地域3)	59.7%	31.2%	5.3%	2.8%
6年(地域4)	69.4%	24.3%	3.5%	1.7%
6年保護者全体	60.3%	31.1%	4.9%	2.7%
全体	62.1%	29.7%	4.7%	2.3%



e 自分の子どもと一緒に、近所の子とも遊んだりスポーツをしたりする

	①当てはまる	②どちらかといえば当てはまる	③どちらかといえば当てはまらない	④当てはまらない
3年(地域1)	19.0%	23.9%	29.0%	25.9%
3年(地域2)	16.9%	35.6%	20.3%	25.4%
3年(地域3)	19.5%	23.3%	32.2%	24.0%
3年(地域4)	23.8%	28.7%	25.4%	21.3%
3年保護者全体	19.6%	24.6%	29.8%	24.5%
6年(地域1)	11.2%	21.8%	32.6%	33.0%
6年(地域2)	24.1%	15.5%	24.1%	36.2%
6年(地域3)	12.7%	20.1%	35.3%	30.9%
6年(地域4)	25.4%	19.1%	24.3%	28.9%
6年保護者全体	14.2%	20.4%	32.4%	31.6%
全体	16.8%	22.4%	31.2%	28.2%

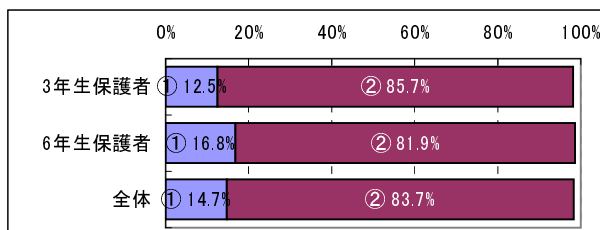


V 奈良県の教育に関すること

15 保護者の「家庭教育・家庭の日」の認知状況

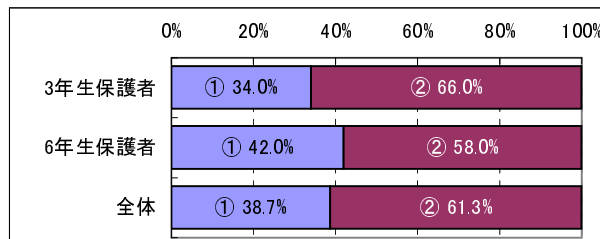
「家庭教育・家庭の日」を知っていると回答した保護者は14.7%である。その内38.7%の保護者が「家庭教育・家庭の日」がいつであるかについても知っているという回答している。

	①知っている	②知らない
3年生保護者	12.5%	85.7%
6年生保護者	16.8%	81.9%
全体	14.7%	83.7%



「家庭教育の日・家庭の日」の日程の認知状況

	①知っている	②知らない
3年生保護者	34.0%	66.0%
6年生保護者	42.0%	58.0%
全体	38.7%	61.3%



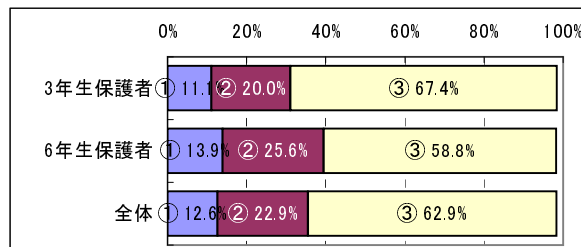
16 奈良県の子どもの現状や教育課題に対する保護者の認知状況

奈良県の子どもの現状や教育課題について、「体力が全国平均を下回っていること」を「(少し)知っている」保護者は57.0%、「基本的生活習慣が身についていないこと」を「(少し)知っている」保護者は、35.2%である。一方、「規範意識や社会性に課題があること」を知らない保護者は多く、72.7%である。また、「勉強が好きなお子どもたちの割合が全国平均よりも低いこと」を知らない保護者が62.9%である。

これらの現状等を知り得た手段として、「新聞から」と答えた保護者が70.8%で、次に「学校から配布されたチラシを見て」が32.9%である。

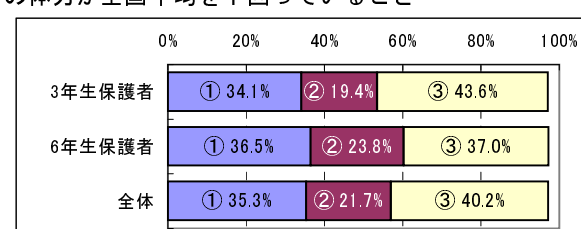
a 全国レベルの調査では、国語や算数の成績は全国平均より高いが、勉強が好きな子どもたちの割合は全国平均より低いこと

	①知っている	②少し知っている	③知らない
3年生保護者	11.1%	20.0%	67.4%
6年生保護者	13.9%	25.6%	58.8%
全体	12.6%	22.9%	62.9%



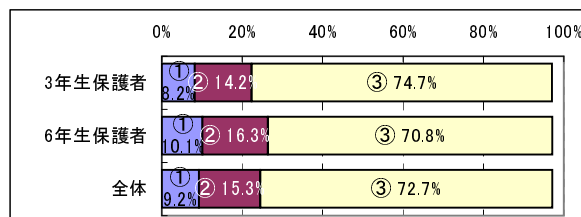
b ボール投げや持久走など多くの運動種目で、子どもたちの体力が全国平均を下回っていること

	①知っている	②少し知っている	③知らない
3年生保護者	34.1%	19.4%	43.6%
6年生保護者	36.5%	23.8%	37.0%
全体	35.3%	21.7%	40.2%



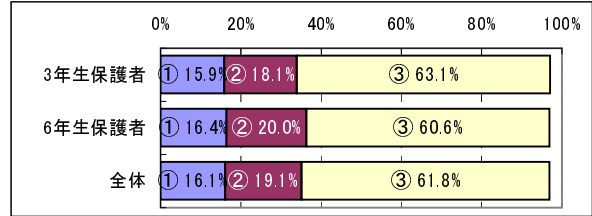
c 学校のきまりを守ることや、新聞やテレビのニュースなどへの関心をもっている子どもたちの割合が全国平均よりも低く、規範意識や社会性に課題があること

	①知っている	②少し知っている	③知らない
3年生保護者	8.2%	14.2%	74.7%
6年生保護者	10.1%	16.3%	70.8%
全体	9.2%	15.3%	72.7%



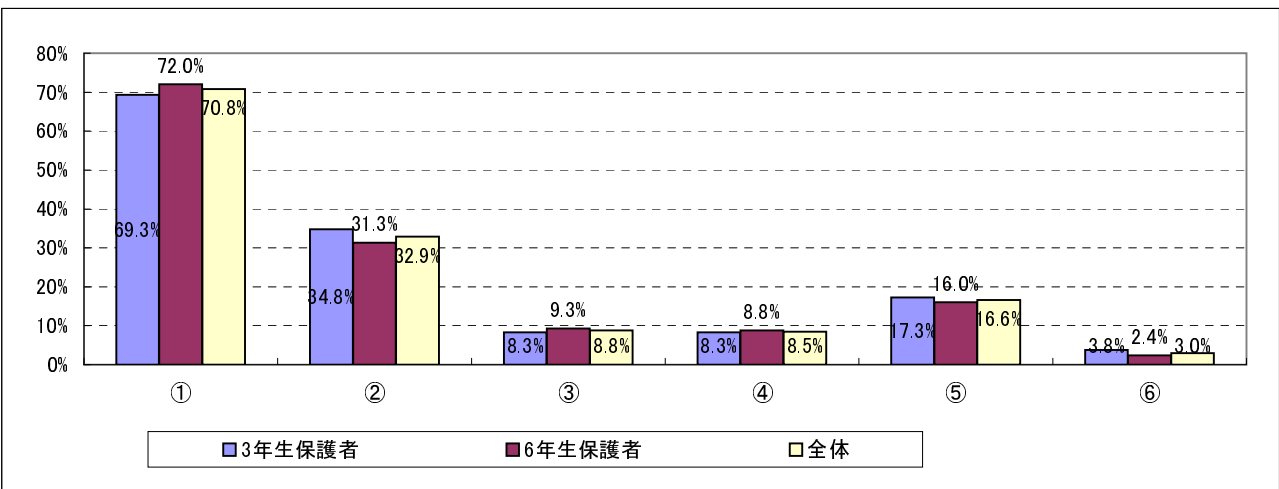
d 全国平均と比較して就寝時刻が遅く、睡眠時間が少ないことや、朝食摂取率が全国平均よりやや低いなど、基本的な生活習慣が身につけていない傾向が見られること

	①知っている	②少し知っている	③知らない
3年生保護者	15.9%	18.1%	63.1%
6年生保護者	16.4%	20.0%	60.6%
全体	16.1%	19.1%	61.8%



奈良県の子どものための課題等を知り得た手段 (複数回答可)

	①新聞を読んだ	②学校から配布されたチラシを見て	③学校の先生から聞いて	④教育フォーラム等、教育に関する集まりの場で話を聞いて	⑤保護者等との会話をして	⑥学校や教育委員会のホームページを見て
3年生保護者	69.3%	34.8%	8.3%	8.3%	17.3%	3.8%
6年生保護者	72.0%	31.3%	9.3%	8.8%	16.0%	2.4%
全体	70.8%	32.9%	8.8%	8.5%	16.6%	3.0%



17 保護者の教育情報の入手方法 (複数回答可)

保護者が教育情報を知り得る手段として、「学校から配布されたチラシから」が最も多く、65.3%である。次に、「新聞から」が44.9%、「広報紙(誌)から」が37.4%、「テレビから」が33.8%、「保護者等との会話から」が25.9%である。

	①新聞から	②テレビから	③ラジオから	④広報紙(誌)から	⑤学校から配布されたチラシから	⑥学校の先生から	⑦教育フォーラム等、教育に関する集まりの場から	⑧保護者等との会話から	⑨学校や教育委員会のホームページから
3年生保護者	41.8%	33.9%	1.3%	38.0%	67.3%	18.5%	2.9%	27.6%	7.1%
6年生保護者	47.7%	33.7%	2.4%	36.9%	63.5%	16.9%	3.8%	24.4%	5.8%
全体	44.9%	33.8%	1.9%	37.4%	65.3%	17.7%	3.4%	25.9%	6.4%

