
平成 30 年 奈良県宿泊統計調査

年間報告書
(平成 30 年 1 月～12 月)

令和元年 10 月

奈良県観光局

1. 奈良県内の宿泊施設立地の状況と調査の概要

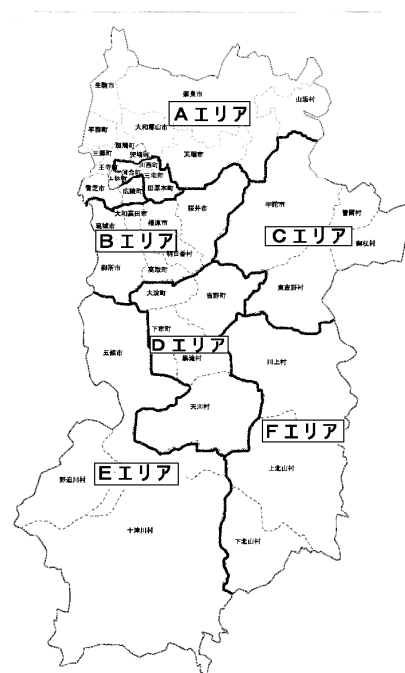
■ エリア別の宿泊施設立地動向と調査票送付・回収状況

エリア	宿泊施設数 (件)	客室数 (室)	定員数 (人)	有効送付先数 (件)	送付比率 (%)	回収数 (件)	回収率 (%)
A	199	5,188	13,553	199	100.0%	119	59.8%
B	60	897	2,539	60	100.0%	44	73.3%
C	34	278	1,562	34	100.0%	22	64.7%
キャンプサイト		81	350				
D	96	795	4,616	96	100.0%	58	60.4%
キャンプサイト		426	1,823				
E	52	464	1,561	52	100.0%	38	73.1%
キャンプサイト		18	72				
F	30	234	1,220	30	100.0%	19	63.3%
キャンプサイト		30	120				
合計	471	7,856	25,051	471	100.0%	300	63.7%
キャンプサイト		555	2,365				

*キャンプサイトは外数

各エリアの市町村一覧

A	奈良市、大和郡山市、天理市、生駒市、香芝市、山添村、平群町、三郷町、斑鳩町、安堵町、上牧町、王寺町、広陵町
B	大和高田市、橿原市、桜井市、御所市、葛城市、高取町、明日香村
C	宇陀市、曽爾村、御杖村、東吉野村
D	吉野町、大淀町、下市町、黒滝村、天川村
E	五條市、野迫川村、十津川村
F	下北山村、上北山村、川上村



※対象宿泊施設無し： 川西町、三宅町、田原本町、河合町

- ▼ 宿泊施設立地動向、および回収状況については、平成 30 年度第 4 回調査（10 月～12 月）の結果を掲載した。
- ▼ 宿泊施設数、客室数、定員数は平成 29 年度宿泊統計調査の結果に、以後の宿泊施設の新設、変更、廃止の届出に基づく時点修正を加えた。（キャンプサイトについても HP 等で再調査の上時点修正した）。
- ▼ 調査対象（調査票の配布先）は、概ね平成 29 年度宿泊統計調査の調査対象から一度も回答のなかった施設を除き、新規施設を加えた全施設を設定した。
- ▼ 本調査は第 1 四半期～第 4 四半期の 4 期間に分けて調査した。第 1 四半期～第 3 四半期はまとめて 10 月中旬に、第 4 四半期は 1 月中旬に、それぞれ調査票を郵送あるいは e-メールにて配付し、2 ヶ月程度かけて回収した。（葉書、電話による督促を実施。）

■ エリア別・業態別の宿泊施設立地動向と調査票送付・回収状況

エリア	業態別	宿泊施設数 (件)	客室数 (室)	定員数 (人)	有効送付先数 (件)	送付比率 (%)	回収数 (件)	回収率 (%)
A	旅館	68	1,072	3,913	68	100.0%	43	63.2%
	ホテル	40	3,661	7,137	40	100.0%	31	77.5%
	簡易宿所	91	455	2,503	91	100.0%	45	49.5%
B	旅館	20	230	906	20	100.0%	14	70.0%
	ホテル	9	532	1,129	9	100.0%	7	77.8%
	簡易宿所	31	135	504	31	100.0%	23	74.2%
C	旅館	11	128	568	11	100.0%	8	72.7%
	簡易宿所	18	102	662	18	100.0%	11	61.1%
	キャンプ場	5	129	682	5	100.0%	3	60.0%
D	旅館	38	452	2,703	38	100.0%	22	57.9%
	簡易宿所	39	155	852	39	100.0%	25	64.1%
	キャンプ場	19	614	2,884	19	100.0%	11	57.9%
E	旅館	27	321	1,007	27	100.0%	19	70.4%
	簡易宿所	23	135	506	23	100.0%	17	73.9%
	キャンプ場	2	26	120	2	100.0%	2	100.0%
F	旅館	11	146	606	11	100.0%	5	45.5%
	簡易宿所	16	48	339	16	100.0%	11	68.8%
	キャンプ場	3	70	395	3	100.0%	3	100.0%
合計	旅館	175	2,349	9,703	175	100.0%	111	63.4%
	ホテル	49	4,193	8,266	49	100.0%	38	77.6%
	簡易宿所	218	1,030	5,366	218	100.0%	132	60.6%
	キャンプ場	29	839	4,081	29	100.0%	19	65.5%

■ エリア別・規模別の宿泊施設立地動向

エリア	規模区分 (定員数)	宿泊施設数 (件)	客室数 (室)	定員数 (人)
A	30人未満	107	462	1,516
	30人以上50人未満	24	294	918
	50人以上100人未満	20	426	1,434
	100人以上200人未満	28	1,515	3,766
	200人以上	20	2,491	5,919
B	30人未満	40	182	512
	30人以上50人未満	7	86	250
	50人以上100人未満	8	168	539
	100人以上200人未満	2	78	230
	200人以上	3	383	1,008
C	30人未満	21	70	252
	30人以上50人未満	4	39	151
	50人以上100人未満	2	10	127
	100人以上200人未満	5	147	738
	200人以上	2	93	644
D	30人未満	45	186	701
	30人以上50人未満	12	106	454
	50人以上100人未満	16	197	1,068
	100人以上200人未満	17	386	2,469
	200人以上	6	346	1,747
E	30人未満	34	183	558
	30人以上50人未満	11	98	401
	50人以上100人未満	4	125	312
	100人以上200人未満	3	76	362
	200人以上	0	0	0
F	30人未満	19	88	260
	30人以上50人未満	3	26	110
	50人以上100人未満	2	25	132
	100人以上200人未満	5	83	586
	200人以上	1	42	252
合計	30人未満	266	1,171	3,799
	30人以上50人未満	61	649	2,284
	50人以上100人未満	52	951	3,612
	100人以上200人未満	60	2,285	8,151
	200人以上	32	3,355	9,570

■ 客室ベース回収状況

エリア	業態別	総客室数 (室)	回答客室数 (室)	回収率 (%)
A	旅館	1,072	731	68.2%
	ホテル	3,661	3,102	84.7%
	簡易宿所	455	260	57.1%
	小計	5,188	4,093	78.9%
B	旅館	230	187	81.3%
	ホテル	532	451	84.8%
	簡易宿所	135	110	81.5%
	小計	897	748	83.4%
C	旅館	128	105	82.0%
	簡易宿所	102	80	78.4%
	キャンプ場	129	100	77.5%
	小計	359	285	79.4%
D	旅館	452	288	63.7%
	簡易宿所	155	118	76.1%
	キャンプ場	614	278	45.3%
	小計	1,221	684	56.0%
E	旅館	321	260	81.0%
	簡易宿所	135	108	80.0%
	キャンプ場	26	26	100.0%
	小計	482	394	81.7%
F	旅館	146	70	47.9%
	簡易宿所	48	38	79.2%
	キャンプ場	70	70	100.0%
	小計	264	178	67.4%
計	旅館	2,349	1,641	69.9%
	ホテル	4,193	3,553	84.7%
	簡易宿所	1,030	714	69.3%
	キャンプ場	839	474	56.5%
合計		8,411	6,382	75.9%

2. 延べ宿泊者数の推移

平成30年（1月～12月）の県内宿泊者数は281.7万人で、前年（280.2万人）比15,063人（0.5%）の増加となった。

ホテルの新規開業や、奈良市内を中心とした簡易宿所（ゲストハウス）の相次ぐ新規開業から、収容力が大幅に高まってきている。その中、宿泊者数の前年同期比については、1月～6月は、ホテルの新規開業や春節等による外国人延べ宿泊者数の増加や、春に暖かな日が続き、桜の見頃の時期に好天をむかえたことも影響して、宿泊客数は増加している。7月～9月は、大雨や台風の上陸などの天候不順、さらには、異常な猛暑により減少し、特に中山間地、山間地が多く人気の高い県中南部エリアでは大きく減少している。その後、10月～12月は比較的穏やかな天候にも恵まれて、ほぼ横ばいとなっている。

全体としては外国人旅行者の増加もあり、平成29年に比較して宿泊客数は微増している。

■ 月別・業態別・エリア別延べ宿泊者数

業態ごとの延べ宿泊者数について、前年と比較した特徴的な点は次のとおりである。

【旅館】

- ・前年比5.5%の減少となった。
- ・A～Bエリアでは、素泊まりや一泊朝食付きなどのプラン設定にも力を入れる施設が見られるが、ホテルの人气が高く、前年より減少している。
- ・Cエリアでは、温泉や古い街並み、多様な自然を手軽に楽しめることからアウトドア志向の宿泊客に人气が高く、天然温泉を楽しむイベントも実施しているが、台風や異常な猛暑といった天候不順で宿泊客は減少した。
- ・Eエリアでは、五條市内で、「京奈和自動車道路」の和歌山県側の整備が進み、関西空港からのアクセス向上により、主に奈良へ向かう外国人宿泊客が流入している。
しかし、山間地が多い地域であることから、天候不順の影響を受けて観光の宿泊客は減少した。
- ・Fエリアでは、グラウンドや体育館などを備え、スポーツ合宿に安定的な人気を持つ施設があり、工事など観光以外の宿泊もあり増加した。

【ホテル】

- ・前年比7.0%の増加となった。
- ・Aエリアでは、京阪神都市部で新規開業が進んだこともあり、価格競争の面でも競争が激化しているものの、外国人宿泊客誘致などにより増加した。
- ・Bエリアでは宿泊施設の新規開業のほか、既存の宿泊施設でも、リーズナブルな料金設定による外国人個人客誘致、橿原公苑競技場でのスポーツ関連の宿泊客誘致などにより増加した。

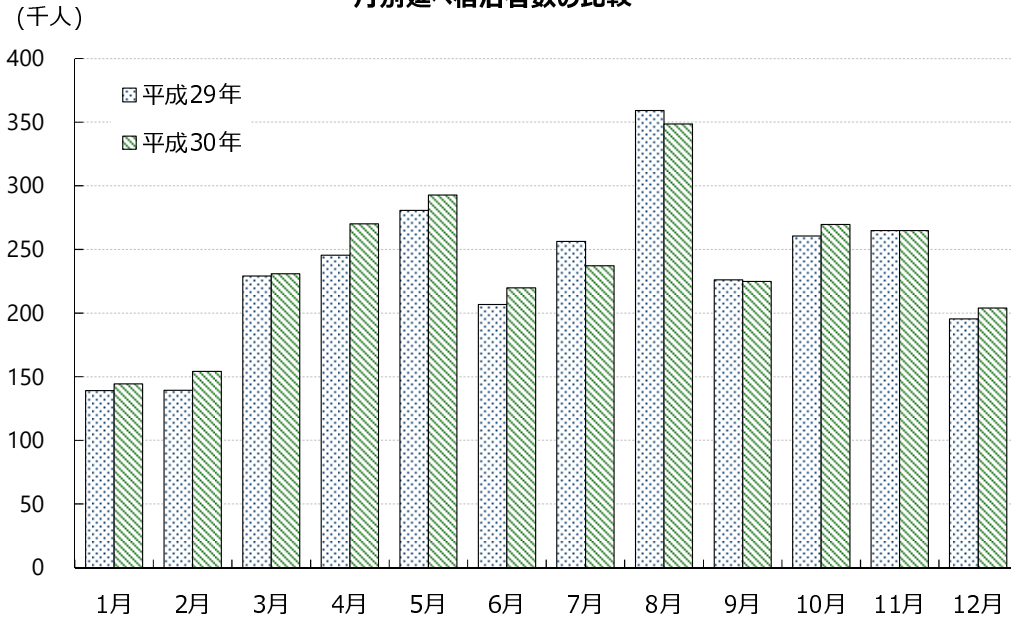
【簡易宿所】

- ・前年比5.9%の増加となった。
- ・Aエリアでは、特に奈良市内で簡易宿所の新規開業が相次ぎ増加した。
- ・C～Dエリアでは、台風や異常な猛暑といった天候不順で宿泊者は減少した。
- ・E～Fエリアの山間地では、公共工事や電力関係など観光客以外の宿泊があり増加した。

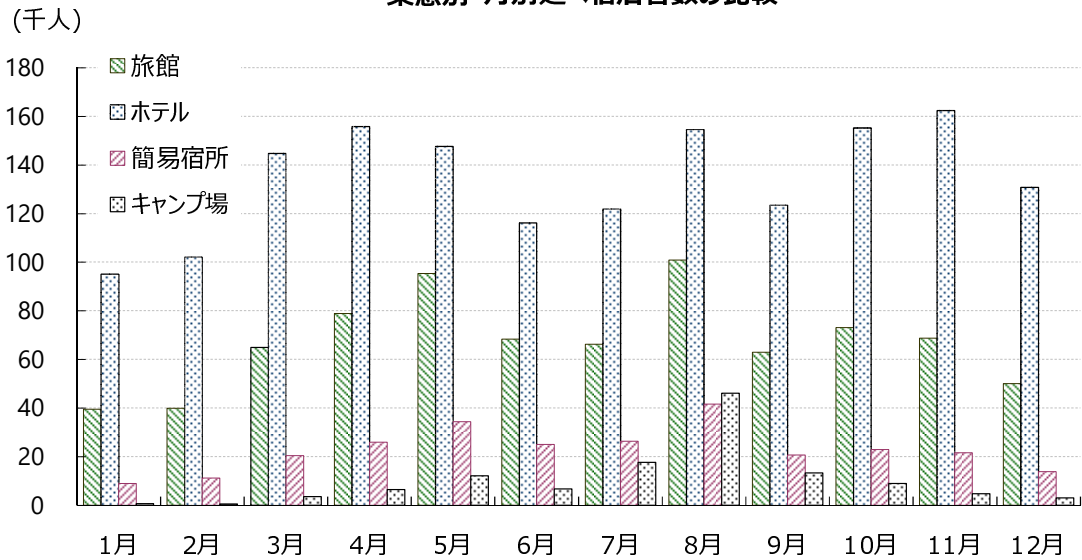
【キャンプ場】

- ・前年比31.7%の減少となった。
- ・C～Fエリアで、大雨や台風、異常な猛暑といった天候不順により宿泊者数が減少した。

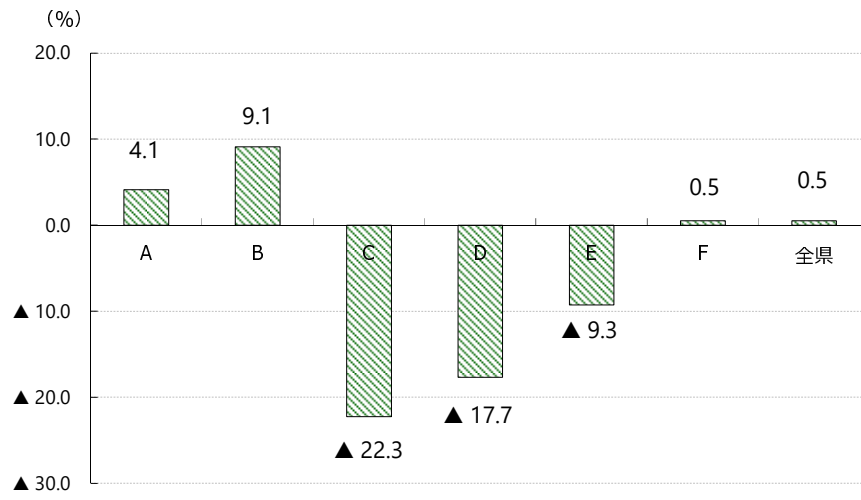
月別延べ宿泊者数の比較



業態別・月別延べ宿泊者数の比較



エリア別延べ宿泊者数の増減率 (H29→H30)



■業態別延べ宿泊者数の推移（平成26年～平成30年）

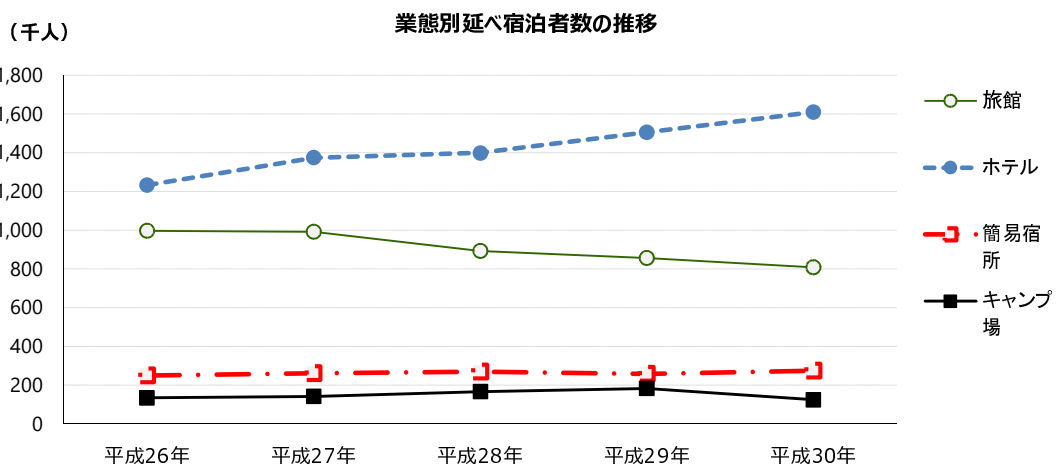
業態別に延べ宿泊者数の推移をみると、近年の外国人宿泊客の増加、また、新規開業によるキャパシティ増大もあってホテルの宿泊者数がここ数年急速に伸びている。ホテルの宿泊者数は平成26年から平成30年にかけて30.6%増加となり、アジアからの宿泊客が増加している。

また、簡易宿所も、既存の民宿では、事業主の高齢化が進んだことにより、経営の消極化あるいは休廃業が見られ、宿泊客は減少しているが、外国人宿泊客の誘致に熱心なゲストハウスが急増し、リーズナブルな価格設定が長期滞在の多い外国人旅行者に人気となっているため、全体では平成26年から平成30年にかけて9.2%の増加となっている。

一方、旅館は、和室や和食が人気であるものの外国人宿泊客の獲得が進んでおらず、廃業により施設数も減少している。そのため、平成26年から平成30年にかけて18.9%の減少となっている。

キャンプ場は、県内には施設・設備の整ったキャンプ場が多く、近場でアウトドアを楽しむ観光客に根強い人気だが、平成30年は天候不順もあり、宿泊者数は平成26年から平成30年にかけて7.0%の減少となっている。

	(単位：人)					(単位：%)				
	平成26年	平成27年	平成28年	平成29年	平成30年	H26→H27	H27→H28	H28→H29	H29→H30	H26→H30
旅館	997,319	992,513	892,486	856,386	809,322	▲ 0.5	▲ 10.1	▲ 4.0	▲ 5.5	▲ 18.9
ホテル	1,232,560	1,373,995	1,398,361	1,505,521	1,610,190	11.5	1.8	7.7	7.0	30.6
簡易宿所	250,272	261,300	268,467	257,981	273,274	4.4	2.7	▲ 3.9	5.9	9.2
キャンプ場	133,695	141,857	166,976	182,172	124,337	6.1	17.7	9.1	▲ 31.7	▲ 7.0
全県	2,613,846	2,769,665	2,726,290	2,802,060	2,817,123	6.0	▲ 1.6	2.8	0.5	7.8



■ エリア別延べ宿泊者数の推移（平成 26 年～平成 30 年）

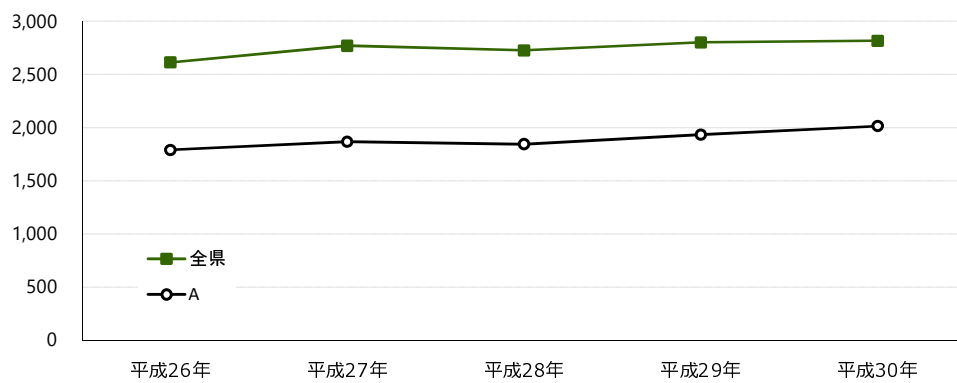
(単位：人)

(単位：%)

エリア	平成26年	平成27年	平成28年	平成29年	平成30年					H26→H30
						H26→H27	H27→H28	H28→H29	H29→H30	
全県	2,613,846	2,769,665	2,726,290	2,802,060	2,817,123	6.0	▲ 1.6	2.8	0.5	7.8
A	1,789,752	1,866,902	1,843,982	1,934,182	2,014,369	4.3	▲ 1.2	4.9	4.1	12.6
B	248,101	286,579	274,514	270,122	294,741	15.5	▲ 4.2	▲ 1.6	9.1	18.8
C	135,741	148,560	153,138	142,430	110,726	9.4	3.1	▲ 7.0	▲ 22.3	▲ 18.4
D	224,848	256,353	260,229	271,369	223,409	14.0	1.5	4.3	▲ 17.7	▲ 0.6
E	124,594	133,136	116,930	112,859	102,404	6.9	▲ 12.2	▲ 3.5	▲ 9.3	▲ 17.8
F	90,810	78,135	77,497	71,098	71,474	▲ 14.0	▲ 0.8	▲ 8.3	0.5	▲ 21.3

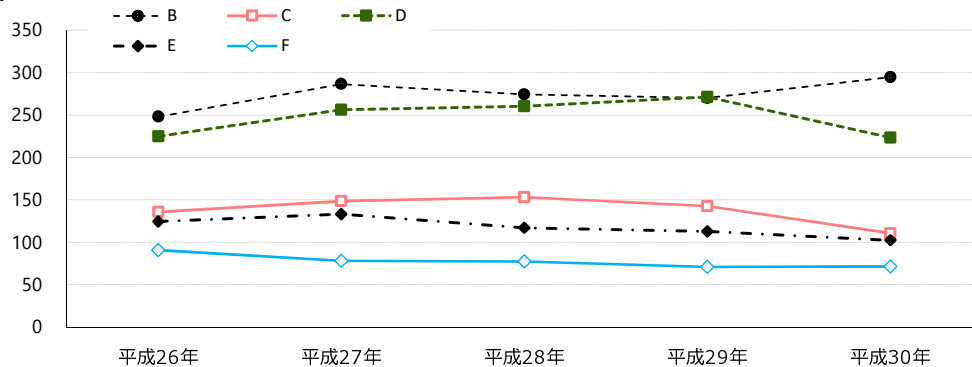
(千人)

延べ宿泊者数の推移（全県、A）



(千人)

延べ宿泊者数の推移（B～F）



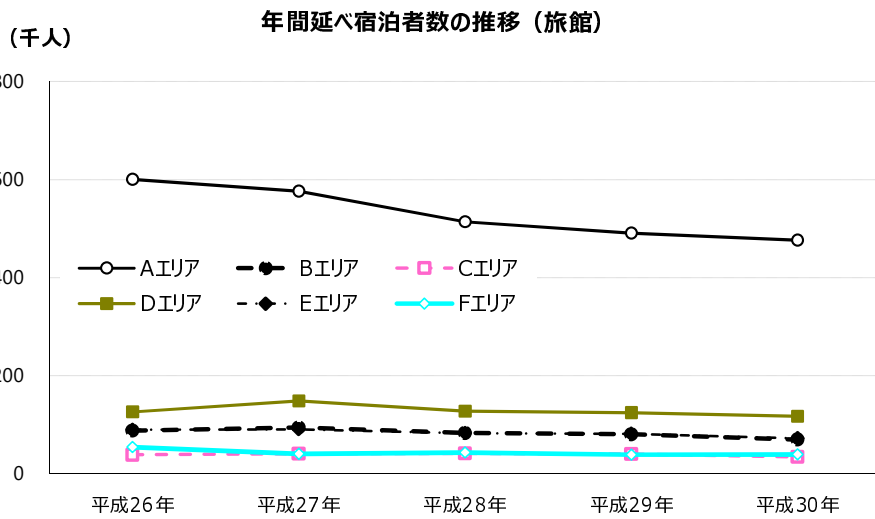
■業態別・エリア別延べ宿泊者数の推移（平成26年～平成30年）

(1) 旅館

(単位：人)

(単位：%)

エリア	平成26年	平成27年	平成28年	平成29年	平成30年	H26→H27 H27→H28 H28→H29 H29→H30				H26→H30
Aエリア	600,437	576,698	513,953	490,913	476,340	▲ 4.0	▲ 10.9	▲ 4.5	▲ 3.0	▲ 20.7
Bエリア	87,875	94,228	83,332	80,708	69,786	7.2	▲ 11.6	▲ 3.1	▲ 13.5	▲ 20.6
Cエリア	38,953	41,026	41,287	40,153	34,231	5.3	0.6	▲ 2.7	▲ 14.7	▲ 12.1
Dエリア	126,048	148,858	127,544	124,368	117,177	18.1	▲ 14.3	▲ 2.5	▲ 5.8	▲ 7.0
Eエリア	89,686	90,993	83,128	81,277	72,175	1.5	▲ 8.6	▲ 2.2	▲ 11.2	▲ 19.5
Fエリア	54,320	40,710	43,242	38,967	39,613	▲ 25.1	6.2	▲ 9.9	1.7	▲ 27.1
全県	997,319	992,513	892,486	856,386	809,322	▲ 0.5	▲ 10.1	▲ 4.0	▲ 5.5	▲ 18.9

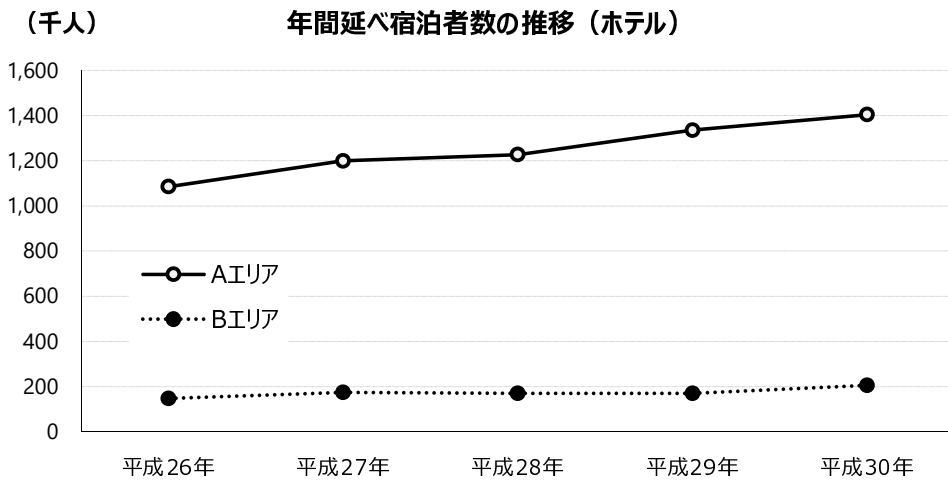


(2) ホテル

(単位：人)

(単位：%)

エリア	平成26年	平成27年	平成28年	平成29年	平成30年	H26→H27 H27→H28 H28→H29 H29→H30				H26→H30
Aエリア	1,085,187	1,199,683	1,227,442	1,335,265	1,404,452	10.6	2.3	8.8	5.2	29.4
Bエリア	147,373	174,312	170,919	170,256	205,738	18.3	▲ 1.9	▲ 0.4	20.8	39.6
全県	1,232,560	1,373,995	1,398,361	1,505,521	1,610,190	11.5	1.8	7.7	7.0	30.6

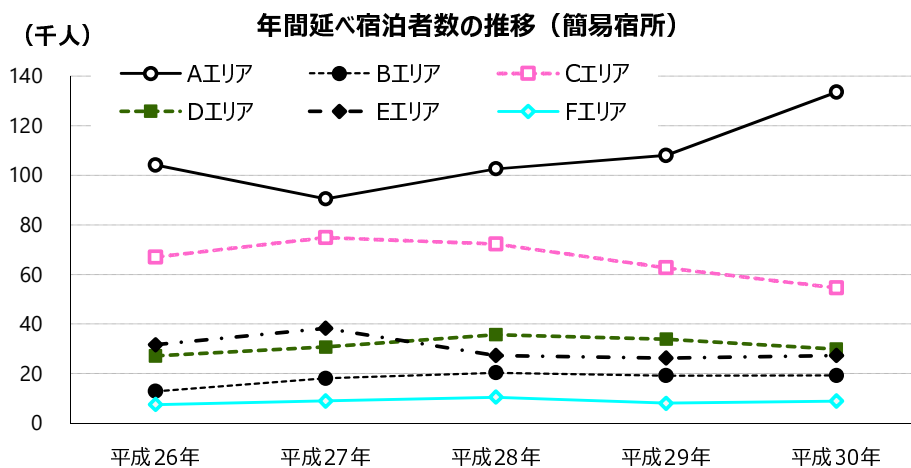


(3) 簡易宿所

(単位：人)

(単位：%)

エリア	平成26年	平成27年	平成28年	平成29年	平成30年					H26→H30
						H26→H27	H27→H28	H28→H29	H29→H30	
Aエリア	104,128	90,521	102,587	108,004	133,577	▲13.1	13.3	5.3	23.7	28.3
Bエリア	12,853	18,039	20,263	19,158	19,217	40.3	12.3	▲5.5	0.3	49.5
Cエリア	67,025	74,897	72,218	62,673	54,516	11.7	▲3.6	▲13.2	▲13.0	▲18.7
Dエリア	27,136	30,680	35,628	33,873	29,809	13.1	16.1	▲4.9	▲12.0	9.9
Eエリア	31,666	38,262	27,319	26,285	27,272	20.8	▲28.6	▲3.8	3.8	▲13.9
Fエリア	7,464	8,901	10,452	7,988	8,883	19.3	17.4	▲23.6	11.2	19.0
全県	250,272	261,300	268,467	257,981	273,274	4.4	2.7	▲3.9	5.9	9.2

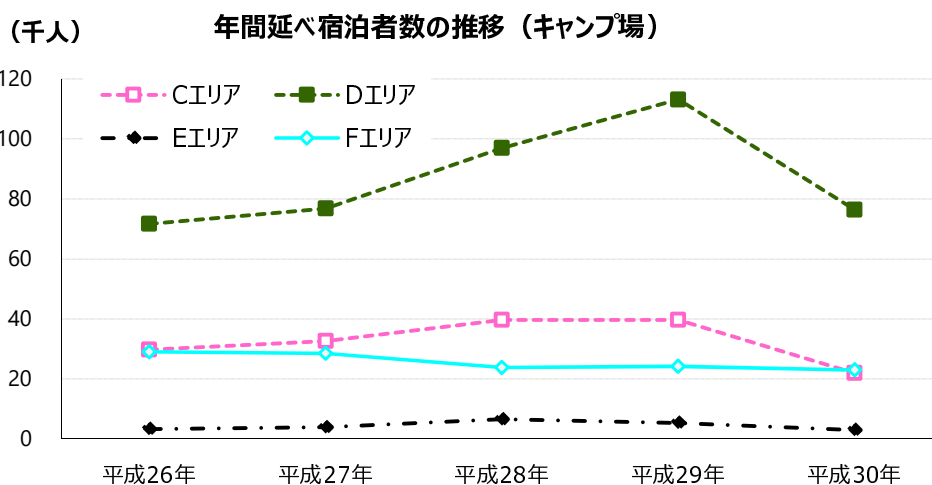


(4) キャンプ場

(単位：人)

(単位：%)

エリア	平成26年	平成27年	平成28年	平成29年	平成30年					H26→H30
						H26→H27	H27→H28	H28→H29	H29→H30	
Cエリア	29,763	32,637	39,633	39,604	21,979	9.7	21.4	▲0.1	▲44.5	▲26.2
Dエリア	71,664	76,815	97,057	113,128	76,423	7.2	26.4	16.6	▲32.4	6.6
Eエリア	3,242	3,881	6,483	5,297	2,957	19.7	67.0	▲18.3	▲44.2	▲8.8
Fエリア	29,026	28,524	23,803	24,143	22,978	▲1.7	▲16.6	1.4	▲4.8	▲20.8
全県	133,695	141,857	166,976	182,172	124,337	6.1	17.7	9.1	▲31.7	▲7.0

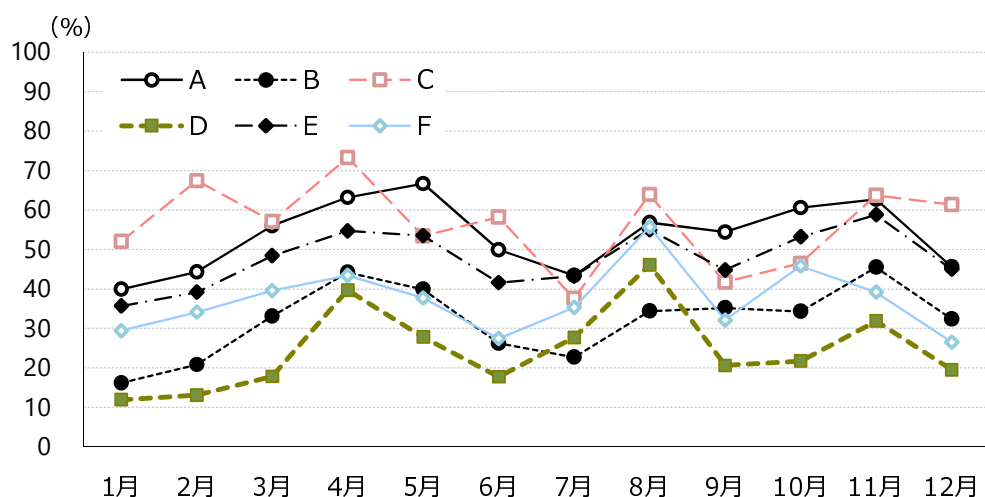


3. 稼働率

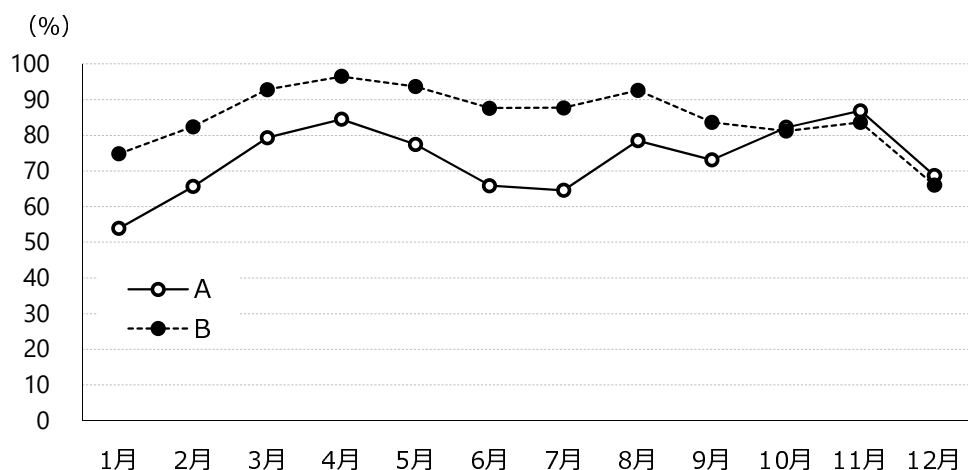
(1) 客室稼働率

- ・旅館は、大雨や台風、さらには猛暑といった異常気象により、特に山間地が多いD、E、Fエリアで稼働率が低下した。
- ・ホテルは、前年比で横ばいであったが、各ホテルとも増加する外国人個人客（FIT）獲得に向け、リニューアルや価格戦略構築が進み、60%台から80%台の比較的高い稼働率を維持している。
- ・簡易宿所は、特に奈良市での新規開業が相次いだものの、大雨や台風・猛暑といった異常気象により、主に山間地で低下することとなった。
- ・キャンプ場は、大雨や台風・猛暑といった異常気象により、稼働率が下回った。しかし、F エリアではグラウンドや体育館などを備え、予約サイトで西日本の予約件数1位を2年連続獲得するなど、スポーツ合宿に安定的な人気を持つ施設があることから、宿泊客の減少をある程度補った。

エリア別・月別 客室稼働率（旅館）



エリア別・月別 客室稼働率（ホテル）



■ エリア別・業態別客室稼働率

(単位：%)

エリア	業態別	平成30年												年間
		1月	2月	3月	4月	5月	6月	7月	8月	9月	10月	11月	12月	
A	旅館	39.9	44.3	56.0	63.2	66.7	49.9	43.4	56.8	54.4	60.6	62.7	45.6	53.8
	ホテル	53.9	65.6	79.3	84.5	77.4	65.9	64.6	78.5	73.1	82.2	86.9	68.7	73.5
	簡易宿所	13.7	17.5	24.6	32.3	39.4	23.7	27.0	38.4	26.0	50.3	49.4	33.2	33.2
B	旅館	16.2	20.8	33.1	44.2	39.9	26.2	22.7	34.4	35.2	34.3	45.5	32.4	32.4
	ホテル	74.8	82.4	92.8	96.5	93.7	87.6	87.7	92.6	83.6	81.2	83.6	66.0	85.6
	簡易宿所	13.2	18.4	26.6	25.4	18.8	15.4	17.8	35.3	30.5	22.7	30.9	20.6	23.1
C	旅館	52.0	67.4	57.1	73.3	53.4	58.2	37.6	63.9	41.7	46.5	63.7	61.4	56.2
	簡易宿所	5.7	12.0	15.1	20.8	17.2	15.7	14.4	29.9	9.5	24.6	25.5	13.0	17.6
	キャンプ場	4.4	3.9	16.9	20.0	23.1	18.0	20.0	52.6	24.5	26.3	11.7	7.2	19.2
D	旅館	11.9	13.1	17.8	39.7	27.8	17.7	27.7	46.1	20.6	21.7	31.9	19.5	24.9
	簡易宿所	10.8	12.3	14.3	27.5	18.8	14.2	23.1	34.3	19.3	21.9	28.9	16.0	20.5
	キャンプ場	*	*	*	5.3	8.9	6.1	20.0	43.2	16.6	5.6	1.0	0.3	*
E	旅館	35.7	39.2	48.4	54.7	53.5	41.6	43.3	55.0	44.8	53.2	58.8	45.0	47.1
	簡易宿所	18.6	18.4	22.7	27.4	30.7	14.9	15.7	41.4	21.3	25.7	24.6	15.6	23.0
	キャンプ場	*	*	*	12.3	17.7	7.7	20.2	64.3	15.9	48.4	50.4	*	*
F	旅館	29.4	34.1	39.6	43.4	37.7	27.4	35.3	55.7	32.1	45.8	39.2	26.5	37.4
	簡易宿所	6.3	3.2	5.2	10.3	9.2	6.5	10.7	22.0	13.5	6.8	14.5	6.0	10.2
	キャンプ場	6.8	6.3	21.4	20.0	24.0	19.3	31.2	73.5	29.0	10.7	11.4	14.5	20.9
県全体	旅館	32.6	36.8	45.4	55.2	52.6	39.7	37.4	52.0	43.9	49.3	54.5	40.7	45.1
	ホテル	55.7	67.1	81.0	86.0	79.5	68.6	67.6	80.3	74.4	82.1	86.5	68.4	74.9
	簡易宿所	12.9	15.8	21.7	28.0	28.3	18.2	21.5	36.0	23.2	36.2	38.0	24.9	26.1
	キャンプ場	5.5	5.0	18.9	11.6	15.3	11.0	22.5	54.5	21.3	13.1	10.6	8.4	17.4
県全体合計		46.8	55.5	67.7	71.8	66.9	56.1	56.0	69.8	62.3	68.1	72.9	57.1	62.8

※表中の「*」は回答がなく記載不能を示す。

■ エリア別・業態別客室稼働率の増減

(単位：ポイント)

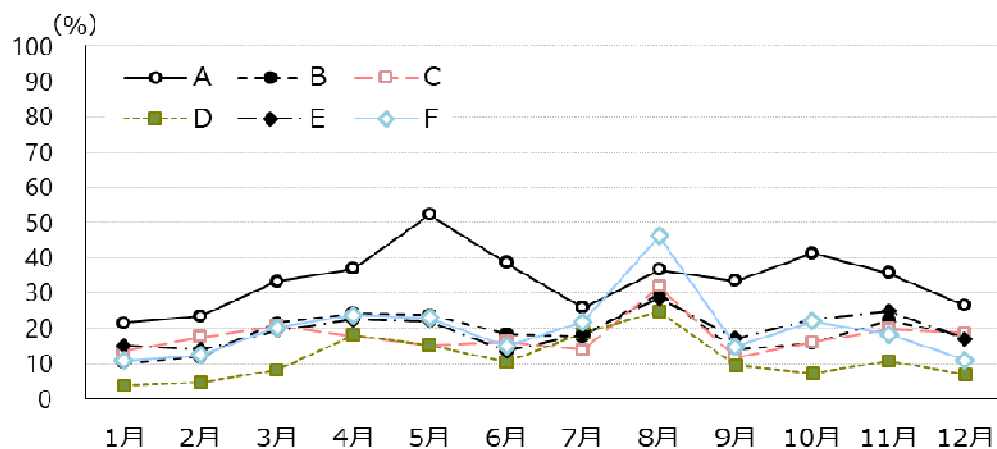
エリア	業態別	増減ポイント (H29→H30)												年間
		1月	2月	3月	4月	5月	6月	7月	8月	9月	10月	11月	12月	
A	旅館	0.7	4.8	0.2	4.9	4.5	2.2	▲0.7	4.9	5.0	5.8	2.7	2.7	3.0
	ホテル	▲4.9	▲0.5	▲3.3	▲0.7	▲5.0	▲3.3	▲3.0	5.5	2.9	3.2	▲2.2	1.0	▲0.9
	簡易宿所	3.4	7.0	0.7	0.3	3.4	▲2.3	▲6.9	▲14.1	2.6	8.2	12.9	1.9	3.6
B	旅館	▲4.4	2.0	1.8	▲0.4	▲3.8	▲4.3	▲3.3	2.3	11.9	▲7.1	▲4.1	5.2	▲0.2
	ホテル	10.7	11.9	12.0	18.7	15.4	16.4	4.8	5.5	▲1.3	▲9.8	▲12.4	▲20.0	5.1
	簡易宿所	▲24.3	▲12.8	▲14.3	1.8	▲2.9	2.7	▲2.7	10.8	▲0.6	4.2	1.1	▲2.4	▲4.7
C	旅館	18.8	30.4	14.8	30.7	13.8	28.2	▲4.7	▲6.1	▲9.9	10.4	14.8	30.3	15.5
	簡易宿所	0.8	6.1	1.7	0.8	0.3	2.2	▲6.8	▲0.1	▲5.8	11.7	4.9	4.8	1.9
	キャンプ場	*	*	*	14.2	5.0	7.2	▲10.7	▲2.2	3.8	12.9	▲4.4	▲2.3	0.3
D	旅館	▲9.6	▲18.0	▲15.5	▲23.7	▲21.2	▲17.3	▲7.0	▲6.5	▲7.8	▲22.6	▲13.4	▲4.7	▲14.7
	簡易宿所	▲3.2	▲13.7	▲15.6	▲12.7	▲15.0	▲2.5	0.7	2.1	0.8	▲2.4	1.6	2.7	▲4.3
	キャンプ場	*	*	*	*	*	*	▲1.5	▲0.7	7.0	4.1	*	*	*
E	旅館	▲6.4	▲3.0	▲5.6	5.0	3.9	0.6	▲10.3	▲7.4	▲3.4	5.8	7.3	9.2	▲0.8
	簡易宿所	▲0.9	▲3.9	▲14.1	1.5	1.2	▲5.8	▲10.2	0.2	▲4.4	▲4.1	▲10.6	▲3.4	▲4.5
	キャンプ場	*	*	*	*	*	*	1.7	5.6	3.1	39.8	42.6	*	*
F	旅館	▲2.1	2.4	▲13.9	6.5	▲20.8	▲4.6	▲20.8	▲22.9	▲2.9	5.8	▲10.7	▲14.1	▲7.8
	簡易宿所	4.0	0.4	▲1.7	1.6	2.1	▲8.2	▲2.7	6.6	8.2	▲22.2	▲21.1	▲34.9	0.6
	キャンプ場	0.8	2.1	6.1	5.8	1.8	10.2	▲0.6	3.2	3.9	▲3.8	▲3.2	▲1.6	1.3
県全体	旅館	▲2.7	0.7	▲4.2	1.6	▲2.6	▲1.7	▲4.8	▲0.6	1.2	0.2	▲0.3	3.7	▲0.9
	ホテル	▲3.7	0.5	▲1.4	1.6	▲2.5	▲0.8	▲1.6	6.0	2.8	2.0	▲3.2	▲1.0	▲0.1
	簡易宿所	▲4.1	▲2.0	▲6.8	▲1.3	▲2.3	▲3.1	▲4.8	▲2.6	1.3	5.1	5.4	1.4	▲0.5
	キャンプ場	▲0.1	1.0	6.7	1.9	▲5.4	▲1.2	▲3.3	0.7	5.2	1.1	▲2.2	▲2.7	▲1.2
県全体合計		▲1.7	2.3	0.8	2.2	▲2.0	▲0.4	▲0.6	4.4	4.1	2.7	▲0.2	1.9	1.1

※表中の「*」は比較不能を示す。

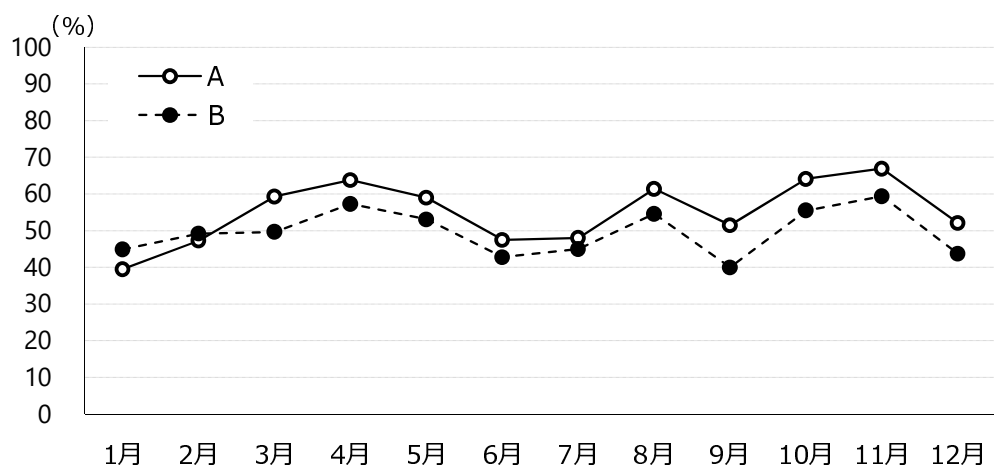
▼客室稼働率については、「客室稼働率」の記載のある宿泊施設については当該数値を用い、記載のない宿泊施設については、「延べ客室稼働数」を「月末現在客室数に月中営業日数を乗じた数値」で除して求めた数値を用いた。

(2) 定員稼働率

エリア別・月別 定員稼働率 (旅館)



エリア別・月別 定員稼働率 (ホテル)



■ エリア別・業態別定員稼働率

(単位：%)

エリア	業態別	平成30年												年間
		1月	2月	3月	4月	5月	6月	7月	8月	9月	10月	11月	12月	
A	旅館	21.6	23.4	33.3	36.9	52.3	38.6	25.8	36.7	33.5	41.2	35.7	26.5	33.9
	ホテル	39.5	47.3	59.3	63.8	59.0	47.5	48.0	61.4	51.5	64.1	66.9	52.1	55.0
	簡易宿所	7.5	9.6	15.4	16.3	22.7	17.2	15.3	19.4	11.3	18.5	17.2	12.9	15.8
B	旅館	10.2	11.9	21.5	24.3	23.7	18.4	17.7	29.9	14.1	15.8	22.3	17.7	18.9
	ホテル	44.9	49.2	49.7	57.3	53.1	42.8	45.0	54.6	40.0	55.5	59.4	43.7	49.7
	簡易宿所	5.3	7.5	14.1	15.7	12.5	7.0	9.3	17.6	11.6	10.8	13.9	8.4	11.3
C	旅館	13.6	17.5	20.5	17.9	15.3	16.2	13.9	31.8	11.7	16.1	19.8	18.6	17.8
	簡易宿所	2.9	7.4	9.4	10.2	10.4	9.6	11.2	19.9	6.1	8.6	9.0	5.2	9.8
	キャンプ場	2.1	1.7	9.5	10.6	13.5	11.0	14.1	34.2	14.3	18.4	7.4	4.7	12.7
D	旅館	3.8	4.8	8.2	18.1	15.3	10.5	18.9	24.7	9.6	7.2	10.9	7.1	11.9
	簡易宿所	4.9	5.1	7.9	12.3	7.9	5.3	10.0	15.3	7.6	8.9	8.6	2.1	8.5
	キャンプ場	0.1	0.1	1.4	4.4	9.9	4.8	14.6	36.6	10.0	5.3	3.4	1.4	9.9
E	旅館	15.1	14.1	19.5	22.5	22.0	13.6	18.3	28.5	17.3	22.5	24.9	17.0	19.5
	簡易宿所	13.9	14.8	16.4	15.4	20.1	10.4	15.1	31.0	17.9	14.1	16.5	9.6	16.1
	キャンプ場	*	*	*	5.8	8.4	3.7	9.6	30.6	7.6	7.1	7.4	*	*
F	旅館	10.8	12.5	20.3	23.7	23.0	15.0	21.8	46.2	14.9	22.0	18.4	11.1	20.3
	簡易宿所	3.0	1.0	2.4	6.5	11.9	4.2	7.5	14.4	9.1	7.3	8.4	6.3	6.8
	キャンプ場	4.8	4.0	17.0	13.9	17.9	13.7	20.5	58.6	23.0	8.8	8.6	12.9	16.5
県全体	旅館	14.3	15.4	22.4	26.9	31.6	23.3	21.2	32.0	20.8	24.6	24.7	18.5	23.1
	ホテル	40.1	47.5	57.8	62.8	58.1	46.8	47.6	60.4	49.9	62.8	65.8	51.0	54.3
	簡易宿所	6.8	8.2	12.9	14.4	16.4	11.4	12.5	18.7	10.4	14.0	14.1	9.0	12.8
	キャンプ場	2.5	2.0	7.3	7.2	11.7	7.3	15.1	39.2	12.9	9.1	5.9	6.4	12.0
県全体合計		23.2	26.5	33.9	36.8	36.8	28.3	28.6	40.0	29.1	34.9	36.7	29.2	32.2

※表中の「*」は回答がなく記載不能を示す。

■ エリア別・業態別定員稼働率の増減

(単位：ポイント)

エリア	業態別	増減ポイント (H29→H30)												年間
		1月	2月	3月	4月	5月	6月	7月	8月	9月	10月	11月	12月	
A	旅館	1.4	3.5	1.2	0.4	6.0	0.4	▲3.2	3.0	2.4	0.4	▲2.2	▲1.0	0.9
	ホテル	▲5.7	▲3.5	▲7.7	▲3.7	▲5.8	▲4.9	▲4.0	2.7	0.0	3.1	▲1.6	0.1	▲2.8
	簡易宿所	0.7	2.4	1.8	1.7	5.4	2.9	▲4.4	▲2.1	▲0.7	0.3	2.7	1.6	1.4
B	旅館	▲0.7	1.1	▲5.7	▲3.4	▲6.5	▲7.4	▲1.8	▲0.6	▲3.8	▲13.8	▲11.8	▲1.1	▲4.8
	ホテル	4.9	5.3	▲2.8	0.1	▲4.7	▲5.8	▲8.9	▲8.2	▲14.8	▲7.1	▲5.0	▲11.6	▲4.8
	簡易宿所	▲0.3	0.7	▲2.0	1.7	▲1.3	1.2	▲0.9	3.3	▲2.2	2.6	▲1.8	0.7	0.2
C	旅館	2.6	4.6	1.2	▲0.1	▲1.6	3.1	▲4.4	▲9.6	▲9.7	1.3	0.4	5.1	▲0.4
	簡易宿所	▲2.0	2.6	▲2.5	▲5.3	0.8	1.0	▲3.2	▲3.5	▲2.5	0.4	▲2.4	1.1	▲0.9
	キャンプ場	▲1.2	▲1.0	▲2.8	▲1.4	▲8.6	▲0.7	▲22.4	▲27.9	▲6.6	8.2	▲4.0	▲1.4	▲5.3
D	旅館	0.2	0.2	▲0.5	0.4	▲1.6	▲0.4	0.7	▲0.2	0.0	▲4.9	0.2	2.5	▲0.1
	簡易宿所	2.3	▲2.1	2.3	▲0.6	▲1.3	0.7	▲0.3	▲2.1	1.3	2.4	2.3	▲1.0	0.3
	キャンプ場	▲0.3	0.0	▲1.9	2.1	▲2.2	▲0.5	▲14.0	▲20.6	▲4.9	▲1.0	▲0.7	1.1	▲2.6
E	旅館	▲1.7	▲4.5	▲7.0	▲1.7	▲2.3	▲3.3	▲4.0	▲1.2	0.3	1.4	0.2	2.0	▲1.9
	簡易宿所	4.4	2.1	0.2	2.8	3.2	0.5	1.4	7.1	3.2	▲2.5	▲2.8	▲1.4	1.5
	キャンプ場	*	*	*	0.0	▲4.2	▲5.5	▲12.4	▲39.2	▲7.5	2.2	3.2	*	*
F	旅館	0.0	2.2	▲1.8	6.5	▲13.3	3.4	▲2.4	▲3.3	2.3	6.3	▲0.9	▲2.1	▲0.3
	簡易宿所	1.8	▲2.0	▲1.0	1.2	5.4	▲0.3	▲0.9	2.2	4.7	2.6	3.6	2.2	1.5
	キャンプ場	1.4	1.3	4.7	5.8	0.6	3.9	▲2.1	6.6	6.8	2.2	2.1	6.6	3.6
県全体	旅館	0.0	0.7	▲2.1	▲0.8	▲1.5	▲1.9	▲2.8	▲0.3	▲1.3	▲3.1	▲2.8	0.4	▲1.4
	ホテル	▲4.4	▲2.4	▲7.4	▲3.5	▲5.9	▲5.1	▲4.6	1.2	▲2.0	1.7	▲2.3	▲1.4	▲3.1
	簡易宿所	0.6	0.6	0.0	0.7	1.7	0.7	▲2.0	▲1.0	0.0	1.2	1.3	0.7	0.5
	キャンプ場	▲0.4	▲0.3	▲1.7	2.0	▲3.2	▲0.1	▲14.0	▲18.5	▲3.7	2.6	0.0	2.7	▲2.0
県全体合計		▲0.4	0.5	▲1.7	0.7	▲1.3	▲1.2	▲3.8	▲1.9	▲1.5	0.4	▲1.0	1.3	▲0.9

※表中の「*」は比較不能を示す。

▼定員稼働率については、回答のあった宿泊施設の月別の「延べ宿泊者数」を「定員数に月中営業日数を乗じた数値」で除して求めた。

4. 1人あたり平均宿泊日数

平成30年の1人あたり平均宿泊日数をみると、概ね1.0を少し超えた値で、総じて1泊が中心であるが、長期滞在するケースが多い外国人宿泊客やビジネス客の動向により、平均宿泊日数が伸びているエリア、業態がみられる。

Bエリアの大型ホテルは各方面へのアクセスがよいため、ビジネスでの連泊が多い。また、Bエリア、Dエリアは、環境が静かな多武峰、吉野山等の定員数の大きい旅館において、進学校・塾が泊まり込みの集中講座を実施し、中には1週間にわたる連泊が見られることから宿泊日数が伸びている。

Eエリア、Fエリアといった県南部山間地は公共工事や電力工事の関係者の連泊が多い地域であるが、工事の有無次第により不安定な動きとなりやすい。

■ エリア別・業態別1人あたり平均宿泊日数

(単位:泊)

エリア	業態別	平成30年												年間
		1月	2月	3月	4月	5月	6月	7月	8月	9月	10月	11月	12月	
A	旅館	1.2	1.2	1.2	1.1	1.1	1.1	1.2	1.3	1.1	1.2	1.1	1.2	1.1
	ホテル	1.2	1.2	1.3	1.3	1.3	1.2	1.2	1.2	1.3	1.3	1.2	1.3	1.3
	簡易宿所	1.5	1.4	1.4	1.4	1.1	1.2	1.3	1.4	1.3	1.3	1.3	1.4	1.4
B	旅館	1.5	1.4	1.4	1.1	1.2	1.3	1.6	1.8	1.4	1.4	1.3	1.6	1.4
	ホテル	1.2	1.5	1.6	1.6	1.6	1.6	1.6	1.1	1.1	1.7	1.6	1.7	1.5
	簡易宿所	1.2	1.2	1.3	1.3	1.4	1.2	1.4	1.7	1.3	1.4	1.3	1.1	1.3
C	旅館	1.2	1.1	1.1	1.1	1.2	1.1	1.3	1.3	1.1	1.1	1.0	1.1	1.2
	簡易宿所	1.0	1.2	1.1	1.2	1.1	1.1	1.1	1.1	1.0	1.2	1.1	1.1	1.1
	キャンプ場	1.0	1.0	1.0	1.0	1.0	1.0	1.0	1.0	1.0	1.3	1.2	1.1	1.1
D	旅館	1.3	1.3	1.6	1.4	1.5	1.7	1.2	1.9	1.3	1.2	1.1	1.4	1.4
	簡易宿所	2.0	1.2	1.7	1.1	1.0	1.0	1.0	1.1	1.1	1.0	1.0	1.1	1.1
	キャンプ場	*	*	1.2	1.1	1.2	1.0	1.1	1.2	1.1	1.0	1.0	1.0	1.1
E	旅館	1.2	1.3	1.2	1.2	1.2	1.2	1.1	1.2	1.3	1.2	1.2	1.2	1.2
	簡易宿所	1.4	1.3	1.2	1.2	1.2	1.1	1.1	1.1	1.2	1.2	1.1	1.3	1.2
	キャンプ場	*	*	*	1.3	1.3	1.3	1.3	1.3	1.2	1.3	1.3	*	1.3
F	旅館	1.2	1.2	1.4	1.1	1.3	1.1	1.3	1.7	1.2	1.3	1.2	1.1	1.3
	簡易宿所	1.6	1.2	1.0	1.3	1.0	1.1	1.3	1.3	1.5	1.2	1.2	1.2	1.3
	キャンプ場	1.1	1.1	1.2	1.0	1.2	1.1	1.2	1.4	1.0	1.0	1.0	1.1	1.2

※表中の「*」は回答がなく記載不能を示す。

■ エリア別・業態別1人あたり平均宿泊日数の増減

(単位:泊)

エリア	業態別	増減 (H29→H30)												年間
		1月	2月	3月	4月	5月	6月	7月	8月	9月	10月	11月	12月	
A	旅館	0.1	0.1	0.0	0.0	0.0	0.0	0.1	0.1	0.0	0.1	0.0	0.0	0.0
	ホテル	▲0.1	▲0.1	0.0	▲0.1	▲0.1	▲0.2	▲0.2	▲0.1	▲0.1	0.0	0.0	0.1	0.0
	簡易宿所	0.0	0.1	0.0	0.1	▲0.5	▲0.2	0.0	0.0	0.0	0.1	0.1	▲0.1	▲0.1
B	旅館	0.3	0.2	0.0	0.0	▲0.1	▲0.1	0.1	0.0	0.1	0.2	0.0	0.3	0.1
	ホテル	0.0	0.3	0.4	0.4	0.4	0.4	0.4	▲0.2	▲0.1	0.5	0.4	0.4	0.3
	簡易宿所	0.0	0.1	0.0	0.1	0.2	0.1	0.1	0.3	0.1	0.3	0.0	0.0	0.1
C	旅館	0.0	▲0.2	▲0.2	0.0	0.1	0.0	0.1	▲0.1	▲0.2	0.0	▲0.1	▲0.1	0.0
	簡易宿所	0.0	0.2	0.1	0.0	▲0.2	0.0	0.0	0.0	▲0.1	0.1	0.0	0.0	0.0
	キャンプ場	0.0	0.0	0.0	▲0.1	▲0.1	0.0	▲0.4	▲0.4	▲0.3	0.3	0.2	0.1	▲0.2
D	旅館	0.2	▲0.1	0.3	0.0	0.1	0.4	0.2	0.6	0.3	0.0	▲0.1	0.0	0.2
	簡易宿所	0.9	▲0.2	0.5	0.0	▲0.1	▲0.1	▲0.1	0.0	0.1	▲0.1	▲0.1	▲0.1	0.0
	キャンプ場	*	*	0.1	0.1	▲0.2	▲0.1	▲0.1	▲0.1	0.1	▲0.1	▲0.1	▲0.1	▲0.1
E	旅館	0.1	0.1	0.1	0.1	0.1	0.0	0.0	0.1	0.1	0.1	0.1	0.0	0.1
	簡易宿所	▲0.5	▲0.4	▲0.1	▲0.1	▲0.1	▲0.5	0.0	0.0	▲0.2	0.0	▲0.1	0.2	▲0.1
	キャンプ場	*	*	*	0.1	0.1	0.1	0.1	0.1	0.0	0.1	0.0*	0.1	0.1
F	旅館	0.0	0.0	0.0	0.0	0.2	▲0.2	0.0	0.0	0.1	0.0	0.0	▲0.3	0.0
	簡易宿所	0.5	▲1.1	▲0.1	0.1	▲0.1	▲0.3	0.0	0.1	0.3	▲0.2	0.0	▲0.6	0.0
	キャンプ場	0.0	0.1	0.0	0.0	0.1	0.0	0.1	0.0	0.0	0.0	0.0	0.0	0.0

※表中の「*」は比較不能を示す。

▼一人あたり宿泊数は、延べ宿泊者数と実宿泊者数の双方の回答があった宿泊施設のみを対象として、「延べ宿泊者数」を「実宿泊者数」で除して求めた。

5. 教育旅行の状況

平成30年の奈良県内教育旅行延べ宿泊者数は16.3万人で、前年(17.3万人)比9,359人(5.4%)の減少となった。少子化の進展で学校数や1校当たりの生徒数が減少し、教育旅行延べ宿泊者数は減少傾向にある他、京都や大阪で連泊し、奈良へは日帰りで訪問するケースも増えている。

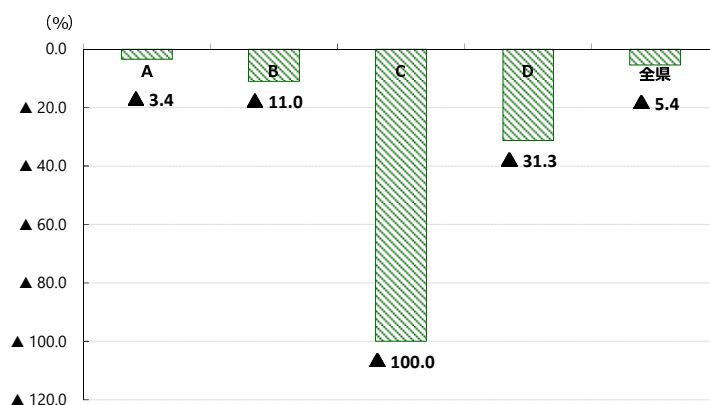
エリア別では、教育旅行の宿泊が集中するAエリアにおいては旅館が、対前年比で減少しており、また、Bエリアは、桜井市、明日香村周辺に歴史教育上重要性の高い観光資源があることから、歴史教育に熱心な学校の固定的な来訪が見られているものの、エリア全体では減少している。

■ 教育旅行延べ宿泊者数

(単位：人)

エリア	業態別	平成30年												合計
		1月	2月	3月	4月	5月	6月	7月	8月	9月	10月	11月	12月	
A	旅館	1,005	716	3,629	5,889	28,005	17,069	2,824	3,365	14,084	17,894	7,669	4,100	106,249
	ホテル	50	791	1,433	1,816	9,612	3,405	0	0	3,444	9,035	1,921	478	31,985
	簡易宿所	0	0	0	0	1,372	66	0	0	250	1,405	35	91	3,219
	小計	1,055	1,507	5,062	7,705	38,989	20,540	2,824	3,365	17,778	28,334	9,625	4,669	141,453
B	旅館	43	0	961	651	1,543	1,281	133	53	762	2,490	1,972	1,184	11,073
	ホテル	0	0	46	166	1,229	316	54	0	369	2,132	1,049	835	6,196
	簡易宿所	0	0	0	12	81	20	0	0	0	140	0	20	273
	小計	43	0	1,007	829	2,853	1,617	187	53	1,131	4,762	3,021	2,039	17,542
C	キャンプ場	0	0	0	0	0	0	0	0	0	0	0	0	
D	旅館	0	0	0	0	231	360	2,402	428	549	0	339	0	4,309
計	旅館	1,048	716	4,590	6,540	29,779	18,710	5,359	3,846	15,395	20,384	9,980	5,284	121,631
	ホテル	50	791	1,479	1,982	10,841	3,721	54	0	3,813	11,167	2,970	1,313	38,181
	簡易宿所	0	0	0	12	1,453	86	0	0	250	1,545	35	111	3,492
合計	1,098	1,507	6,069	8,534	42,073	22,517	5,413	3,846	19,458	33,096	12,985	6,708	163,304	

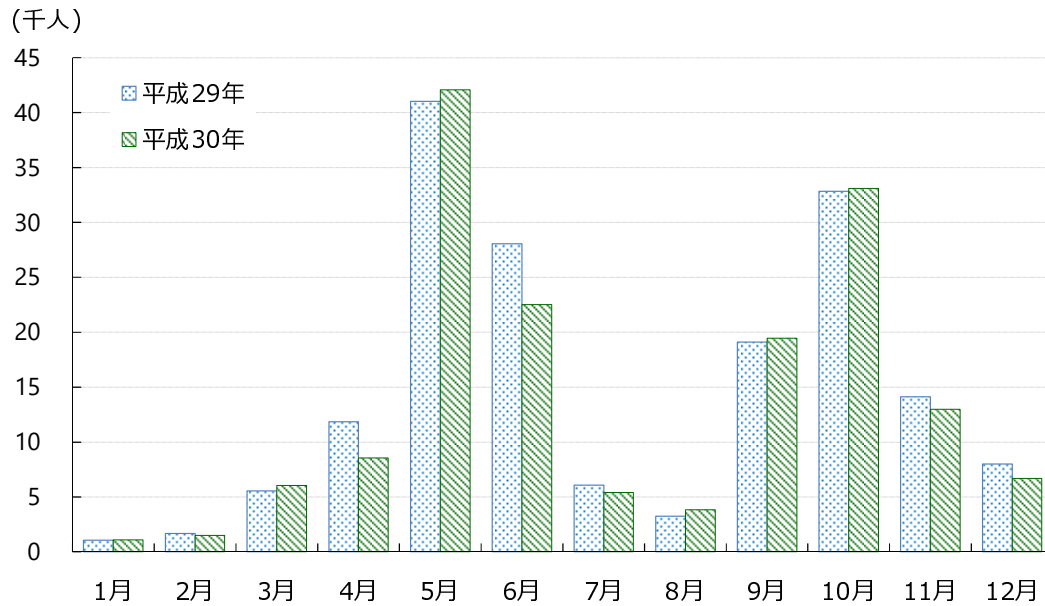
エリア別教育旅行延べ宿泊者数の増減率 (H29→H30)



▼教育旅行宿泊者数は、次の手順で求めた。

- ①教育旅行者数の回答のあった施設の月中延べ定員数に対する教育旅行宿泊者数の比率を求める。
- ②①で求めた比率を、県が指定した宿泊施設のうち回答のなかった施設の総定員数に掛け、回答のあった施設の実績値に加算する。

■教育旅行延べ宿泊者数の比較



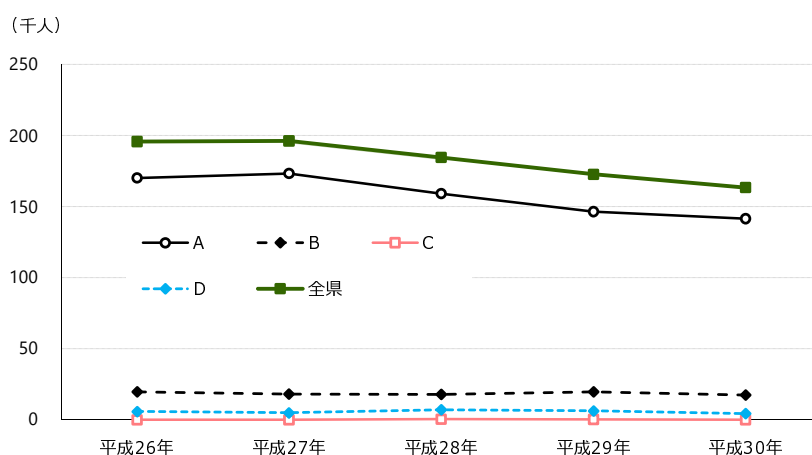
■教育旅行延べ宿泊者数の増減

(単位：%)

エリア	業態別	増減率 (H29→H30)												
		1月	2月	3月	4月	5月	6月	7月	8月	9月	10月	11月	12月	合計
A	旅館	0.2	▲ 39.5	8.0	▲ 36.4	0.1	▲ 20.9	19.8	44.4	▲ 1.3	5.9	▲ 2.2	1.5	▲ 5.2
	ホテル	▲ 24.2	52.1	108.6	6.6	0.9	▲ 14.7	*	*	51.9	10.0	▲ 12.3	▲ 73.6	2.9
	簡易宿所	*	*	*	*	22.7	▲ 16.5	*	*	14.7	▲ 9.8	▲ 70.8	▲ 16.5	0.5
	小計	▲ 1.3	▲ 11.6	25.1	▲ 29.7	1.0	▲ 20.0	18.6	39.9	6.1	6.3	▲ 5.2	▲ 21.6	▲ 3.4
B	旅館	*	*	▲ 27.9	0.0	3.3	▲ 35.8	▲ 52.5	▲ 24.3	▲ 37.1	▲ 10.8	▲ 10.5	▲ 1.3	▲ 16.4
	ホテル	*	*	*	▲ 27.8	*	*	▲ 58.5	*	▲ 9.3	▲ 24.2	▲ 26.2	▲ 0.8	▲ 3.0
	簡易宿所	*	*	*	▲ 25.0	76.1	150.0	*	*	*	*	*	*	232.9
	小計	*	*	▲ 24.4	▲ 7.6	37.0	▲ 19.2	▲ 54.4	▲ 24.3	▲ 30.6	▲ 15.0	▲ 16.6	▲ 0.1	▲ 11.0
C	キャンプ場	*	*	*	*	*	*	*	*	*	▲ 100.0	*	*	▲ 100.0
D	旅館	*	*	*	*	▲ 29.8	▲ 6.7	*	▲ 44.8	▲ 24.7	*	4.3	*	▲ 31.3
計	旅館	2.6	▲ 39.5	▲ 5.8	▲ 34.0	▲ 0.0	▲ 21.9	▲ 9.6	21.1	▲ 5.0	2.2	▲ 3.8	0.9	▲ 7.6
	ホテル	▲ 24.2	52.1	115.3	2.5	7.7	▲ 6.8	*	*	42.6	1.3	▲ 17.8	▲ 50.5	1.9
	簡易宿所	*	*	*	▲ 25.0	24.8	▲ 1.1	*	*	*	▲ 17.0	▲ 70.8	1.8	▲ 2.7
	合計	1.0	▲ 11.6	9.1	▲ 28.1	2.6	▲ 19.7	▲ 11.0	18.3	1.8	0.8	▲ 7.9	▲ 16.1	▲ 5.4

※表中の「*」は比較不能を示す。

■ エリア別教育旅行延べ宿泊者数の推移（平成26年～平成30年）



エリア	業態別	(単位: 人)					(単位: %)			
		平成26年	平成27年	平成28年	平成29年	平成30年	H26→H27	H27→H28	H28→H29	H29→H30
A	旅館	141,685	140,729	129,714	112,103	106,249	▲ 0.7	▲ 7.8	▲ 13.6	▲ 5.2
	ホテル	24,491	28,258	26,100	31,070	31,985	15.4	▲ 7.6	19.0	2.9
	簡易宿所	3,932	4,217	3,322	3,202	3,219	7.2	▲ 21.2	▲ 3.6	0.5
	小計	170,108	173,204	159,136	146,375	141,453	1.8	▲ 8.1	▲ 8.0	▲ 3.4
B	旅館	11,801	12,967	10,811	13,243	11,073	9.9	▲ 16.6	22.5	▲ 16.4
	ホテル	7,719	4,578	6,784	6,386	6,196	▲ 40.7	48.2	▲ 5.9	▲ 3.0
	簡易宿所	240	529	318	82	273	120.4	▲ 39.9	▲ 74.2	232.9
	小計	19,760	18,074	17,913	19,711	17,542	▲ 8.5	▲ 0.9	10.0	▲ 11.0
C	簡易宿所/ キャンプ場	0	0	420	304	0	*	*	▲ 27.6	▲ 100.0
D	旅館	5,834	4,934	6,992	6,273	4,309	▲ 15.4	41.7	▲ 10.3	▲ 31.3
計	旅館	159,320	158,630	147,517	131,619	121,631	▲ 0.4	▲ 7.0	▲ 10.8	▲ 7.6
	ホテル	32,210	32,836	32,884	37,456	38,181	1.9	0.1	13.9	1.9
	簡易宿所/ キャンプ場	4,172	4,746	4,060	3,588	3,492	13.8	▲ 14.5	▲ 11.6	▲ 2.7
合計		195,702	196,212	184,461	172,663	163,304	0.3	▲ 6.0	▲ 6.4	▲ 5.4

■ 教育旅行 1人あたり平均宿泊日数

(単位: 泊)

エリア	業態別	平成30年											
		1月	2月	3月	4月	5月	6月	7月	8月	9月	10月	11月	12月
A	旅館	1.0	1.0	1.4	1.1	1.0	1.0	1.5	3.4	1.0	1.1	1.0	1.2
	ホテル	1.0	1.0	1.1	1.0	1.1	1.1	*	*	1.0	1.2	1.0	1.0
	簡易宿所	*	*	*	*	1.0	1.0	*	*	1.0	1.0	1.0	1.0
B	旅館	1.0	*	1.4	1.2	1.7	1.6	1.0	1.0	1.5	1.1	1.6	1.7
	ホテル	*	*	*	1.0	1.0	1.0	*	*	*	*	*	*
	簡易宿所	*	*	*	1.0	1.0	1.0	*	*	*	2.0	*	1.0
C	簡易宿所/ キャンプ場	*	*	*	*	*	*	*	*	*	*	*	*
D	旅館	*	*	*	*	1.0	1.0	*	1.0	1.0	*	1.0	*
計	旅館	1.0	1.0	1.4	1.1	1.0	1.1	1.2	2.4	1.0	1.1	1.1	1.3
	ホテル	1.0	1.0	1.1	0.9	1.1	1.1	*	*	1.2	1.2	1.0	1.0
	簡易宿所/ キャンプ場	*	*	*	0.0	0.0	0.0	*	*	1.0	1.0	1.0	1.0
合計		1.0	1.0	1.3	1.0	1.0	1.1	1.2	2.4	1.1	1.1	1.1	1.3

※表中の「*」は回答がなく記載不能を示す。

6. 主要観光地別延べ宿泊者数

平成 30 年の延べ宿泊者数を主要観光地別に見ると、外国人宿泊客が増加する中、ホテルや簡易宿所（ゲストハウス）の新規開業が相次いでいる「奈良市内」で増加した。

また、「明日香・橿原」が大幅に増加している。橿原市内で大型のホテルがオープンした他、観光以外にビジネスやスポーツ関連でも安定的な宿泊があり宿泊者数が伸びている。「信貴山」では、教育旅行の増加により宿泊者数が伸びている。明日香村では官民を挙げての観光 PR が効を奏し、教育旅行の宿泊もみられる。

一方、中山間地、山間地の多い「初瀬・多武峰」「吉野山」「天川・洞川」「十津川」では、梅雨以降、たびたび大雨や台風に見舞われた影響で観光客が激減した。また、「吉野山」では、平成 29 年から休業しているロープウェイが復旧しなかったこともあり、減少している。

■ 主要観光地別延べ宿泊者数

(単位：人)

観光地名	業態別	平成30年												年間
		1月	2月	3月	4月	5月	6月	7月	8月	9月	10月	11月	12月	
奈良市内	旅館	18,391	18,328	29,685	32,567	48,053	34,745	25,056	35,417	32,466	40,848	33,007	24,243	372,806
	ホテル	74,704	81,666	114,492	122,555	117,123	91,061	94,433	120,035	98,200	124,192	128,419	103,383	1,270,263
	簡易宿所	3,662	4,478	8,460	7,782	11,769	8,399	8,445	12,234	6,461	10,399	9,416	6,986	98,491
	小計	96,757	104,472	152,637	162,904	176,945	134,205	127,934	167,686	137,127	175,439	170,842	134,612	1,741,560
信貴山	旅館	2,790	2,692	3,565	4,928	7,558	4,633	4,375	6,516	3,961	3,343	3,832	2,791	50,984
明日香・橿原	旅館	252	303	591	757	845	524	365	1,006	416	444	431	253	6,187
	ホテル	11,264	11,232	17,888	20,023	19,208	14,895	16,181	19,812	13,846	18,944	19,531	14,889	197,713
	簡易宿所	418	470	1,037	1,968	1,667	859	1,152	2,025	1,401	1,292	1,635	888	14,812
	小計	11,934	12,005	19,516	22,748	21,720	16,278	17,698	22,843	15,663	20,680	21,597	16,030	218,712
初瀬・多武峰	旅館	662	644	2,156	2,849	3,077	2,374	2,248	3,582	1,792	3,886	4,158	2,668	30,096
吉野山	旅館	1,008	1,073	2,131	5,793	3,749	1,926	3,750	7,942	1,890	1,554	3,337	1,521	35,674
	簡易宿所	67	76	222	855	249	163	231	316	137	220	340	64	2,940
	小計	1,075	1,149	2,353	6,648	3,998	2,089	3,981	8,258	2,027	1,774	3,677	1,585	38,614
	天川・洞川	旅館	1,551	1,707	2,946	5,201	5,665	4,559	10,441	10,506	4,198	2,803	3,936	2,236
天川・洞川	簡易宿所	445	478	537	1,177	1,792	1,096	2,349	2,909	1,419	1,260	995	238	14,695
	キャンプ場	80	72	788	2,143	5,435	2,335	9,253	24,066	5,788	2,949	2,000	724	55,633
	小計	2,076	2,257	4,271	8,521	12,892	7,990	22,043	37,481	11,405	7,012	6,931	3,198	126,077
	十津川	旅館	2,358	2,175	3,268	3,068	3,375	1,775	2,270	3,812	2,074	3,149	3,340	2,287
簡易宿所		637	688	689	583	991	520	590	1,088	822	802	1,034	626	9,070
小計		2,995	2,863	3,957	3,651	4,366	2,295	2,860	4,900	2,896	3,951	4,374	2,913	42,021
合計		118,289	126,082	188,455	212,249	230,556	169,864	181,139	251,266	174,871	216,085	215,411	163,797	2,248,064

※十津川は十津川温泉及び湯泉地温泉を指す。

▼主要観光地については、県内の代表的観光地で宿泊施設が多く集積する地域を選択し、宿泊施設の所在地で各観光地に区分し、エリア別延べ宿泊者数と同様の方法で推計した。

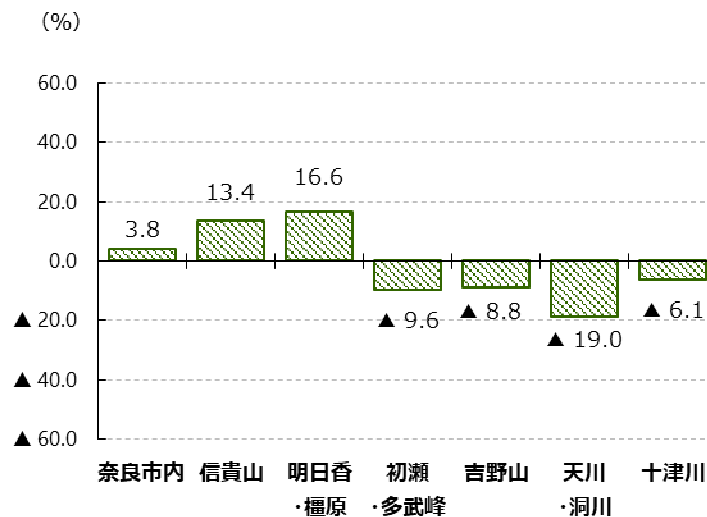
■ 主要観光地別延べ宿泊者数の増減

(単位 : %)

観光地名	業態別	H29→H30												年間
		1月	2月	3月	4月	5月	6月	7月	8月	9月	10月	11月	12月	
奈良市内	旅館	▲ 1.1	9.5	▲ 4.5	▲ 12.3	▲ 2.3	▲ 13.3	▲ 14.6	5.8	2.5	▲ 5.4	▲ 12.1	▲ 10.2	▲ 5.6
	ホテル	7.5	15.4	10.3	14.3	10.6	10.2	▲ 0.3	1.2	▲ 3.5	4.4	▲ 1.9	1.8	5.3
	簡易宿所	14.7	45.5	17.0	6.9	46.2	44.6	13.0	28.7	39.4	29.4	49.1	34.4	29.9
	小計	6.0	15.3	7.4	7.5	8.5	4.4	▲ 2.8	3.8	▲ 0.7	3.1	▲ 2.2	0.6	3.8
信貴山	旅館	21.4	66.0	4.3	5.9	24.8	17.1	41.0	43.2	30.0	▲ 25.5	▲ 14.6	▲ 15.0	13.4
明日香・橿原	旅館	▲ 29.2	4.1	▲ 38.0	▲ 12.7	▲ 4.1	▲ 5.6	▲ 18.2	12.5	▲ 19.5	▲ 23.3	▲ 40.1	▲ 25.1	▲ 16.4
	ホテル	9.1	9.8	32.9	38.8	27.8	21.4	17.5	22.9	3.0	18.5	23.1	5.7	19.8
	簡易宿所	▲ 13.1	▲ 33.7	▲ 44.9	36.4	12.3	39.4	▲ 7.8	14.9	▲ 15.7	31.0	▲ 16.0	▲ 6.6	▲ 2.4
	小計	7.0	6.9	19.8	36.0	24.9	21.1	14.5	21.6	0.2	17.8	16.5	4.3	16.6
初瀬・多武峰	旅館	▲ 14.7	39.7	▲ 33.3	▲ 0.4	▲ 12.1	▲ 29.1	▲ 4.5	10.5	▲ 4.2	▲ 12.4	▲ 12.0	7.7	▲ 9.6
吉野山	旅館	▲ 3.1	7.4	▲ 24.9	18.2	▲ 11.3	0.8	▲ 12.6	0.4	▲ 24.6	▲ 67.4	2.7	36.2	▲ 10.3
	簡易宿所	6.3	▲ 49.7	38.8	62.2	▲ 2.7	81.1	▲ 5.7	▲ 26.3	▲ 3.5	25.0	19.7	6.7	13.8
	小計	▲ 2.5	▲ 0.1	▲ 21.5	22.5	▲ 10.8	4.5	▲ 12.3	▲ 1.0	▲ 23.5	▲ 64.1	4.1	34.7	▲ 8.8
天川・洞川	旅館	33.6	31.5	18.0	0.3	▲ 5.6	▲ 5.3	7.6	▲ 2.7	▲ 5.8	▲ 24.8	26.5	57.2	2.9
	簡易宿所	52.4	▲ 34.3	▲ 8.4	▲ 38.0	▲ 14.4	3.4	▲ 6.2	▲ 19.9	1.5	▲ 21.4	▲ 20.0	▲ 61.4	▲ 16.8
	キャンプ場*		188.0	▲ 36.8	44.9	▲ 31.7	▲ 29.1	▲ 49.2	▲ 34.4	▲ 37.5	▲ 1.5	▲ 7.2	91.0	▲ 33.6
	小計	31.6	10.0	▲ 1.4	▲ 0.5	▲ 19.7	▲ 12.9	▲ 27.6	▲ 26.7	▲ 24.6	▲ 15.8	6.5	32.3	▲ 19.0
十津川	旅館	▲ 2.3	▲ 5.4	▲ 16.8	2.5	▲ 0.6	▲ 12.3	▲ 18.0	▲ 0.4	▲ 4.6	15.2	0.8	▲ 1.2	▲ 3.6
	簡易宿所	▲ 36.1	▲ 40.6	▲ 23.9	▲ 41.5	▲ 14.5	▲ 42.5	11.1	▲ 4.1	42.0	0.2	11.8	30.1	▲ 14.2
	小計	▲ 12.2	▲ 17.2	▲ 18.1	▲ 8.5	▲ 4.1	▲ 21.6	▲ 13.3	▲ 1.3	5.2	11.8	3.2	4.2	▲ 6.1
合計	6.0	14.0	6.4	9.5	7.2	4.0	▲ 5.0	▲ 0.5	▲ 2.4	1.2	▲ 0.6	1.5	2.9	

※十津川は十津川温泉及び湯泉地温泉を指す。

延べ宿泊者数の増減率 (H29→H30)



7. 外国人延べ宿泊者数の推移

平成30年の外国人延べ宿泊者数は42.8万人で、前年(33.4万人)比93,690人28.0%の増加となった。

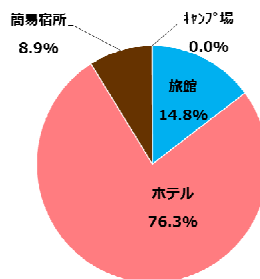
エリア別では、A エリアで、近年、大型のホテルの開業が相次ぎ、外国人客誘致に積極的である他、ゲストハウスも急増し、依然として外国人宿泊客の大半が集中している。ただし、旅館では和室の人気が高まっているものの、連泊の多い外国人にとって宿泊料金の高さがボトルネックになり減少している。

B エリアでも、大型ホテルが開業した他、既存ホテルでも、サービスや施設の改善で外国人個人客向けの対応が進んでおり、外国人宿泊客が伸びた。

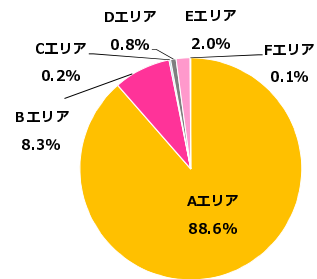
D、E、F エリアでは、世界遺産の熊野古道や山間地を歩く外国人個人客は増加しているが、団体の宿泊客が減少している。

また、C エリアの簡易宿所では古民家など個性的な宿泊施設に外国人の宿泊が見られる。

業態別の外国人客の割合



エリア別の外国人客の割合



■ エリア別・業態別・月別外国人延べ宿泊者数

(単位：人)

エリア	業態別	平成30年												合計
		1月	2月	3月	4月	5月	6月	7月	8月	9月	10月	11月	12月	
A	旅館	2,761	4,967	4,526	8,142	3,007	3,482	5,649	5,505	2,667	3,406	3,935	3,015	51,062
	ホテル	13,327	19,046	20,252	33,155	26,895	26,184	28,333	29,707	19,350	27,697	27,303	24,091	295,340
	簡易宿所	1,115	1,416	1,926	3,807	2,593	1,991	2,710	2,713	1,704	4,506	5,685	2,759	32,925
	小計	17,203	25,429	26,704	45,104	32,495	31,657	36,692	37,925	23,721	35,609	36,923	29,865	379,327
B	旅館	6	150	68	336	6	151	224	323	42	94	90	12	1,502
	ホテル	1,885	2,613	2,856	1,927	2,063	3,013	4,108	4,649	1,688	2,958	2,012	1,713	31,485
	簡易宿所	69	92	62	448	314	160	326	226	149	371	195	99	2,511
	小計	1,960	2,855	2,986	2,711	2,383	3,324	4,658	5,198	1,879	3,423	2,297	1,824	35,498
C	旅館	0	5	4	7	15	3	14	2	9	4	3	0	66
	簡易宿所	8	49	93	154	87	63	90	51	32	114	91	39	871
	キャンプ場	0	0	0	0	0	0	0	14	25	41	0	0	80
	小計	8	54	97	161	102	66	104	67	66	159	94	39	1,017
D	旅館	103	117	344	613	217	130	89	143	114	291	374	73	2,608
	簡易宿所	47	29	110	221	43	57	45	27	36	29	160	9	813
	キャンプ場	0	0	0	0	38	0	0	13	0	0	0	0	51
	小計	150	146	454	834	298	187	134	183	150	320	534	82	3,472
E	旅館	336	602	856	1,160	1,026	651	525	663	307	606	745	356	7,833
	簡易宿所	0	7	30	146	120	47	50	72	35	90	193	4	794
	キャンプ場	*	*	*	0	0	0	0	0	0	0	0	*	0
	小計	336	609	886	1,306	1,146	698	575	735	342	696	938	360	8,627
F	旅館	0	4	10	29	0	3	0	0	29	11	15	4	105
	簡易宿所	0	0	0	12	0	0	20	0	0	34	25	4	95
	キャンプ場	0	0	0	12	0	0	0	0	0	0	0	0	12
	小計	0	4	10	53	0	3	20	0	29	45	40	8	212
計	旅館	3,206	5,845	5,808	10,287	4,271	4,420	6,501	6,636	3,168	4,412	5,162	3,460	63,176
	ホテル	15,212	21,659	23,108	35,082	28,958	29,197	32,441	34,356	21,038	30,655	29,315	25,804	326,825
	簡易宿所	1,239	1,593	2,221	4,788	3,157	2,318	3,241	3,089	1,956	5,144	6,349	2,914	38,009
	キャンプ場	0	0	0	12	38	0	0	27	25	41	0	0	143
合計	19,657	29,097	31,137	50,169	36,424	35,935	42,183	44,108	26,187	40,252	40,826	32,178	428,153	

※表中の「*」は回答がなく記載不能を示す。

▼外国人宿泊者数は、次の手順で求めた。

- ①外国人宿泊者数の回答のあった施設の月中延べ宿泊者数に対する外国人宿泊者数の比率を求める。
- ②①で求めた比率に県内471件の宿泊施設のエリア別、業態別の総宿泊者数を乗じる。

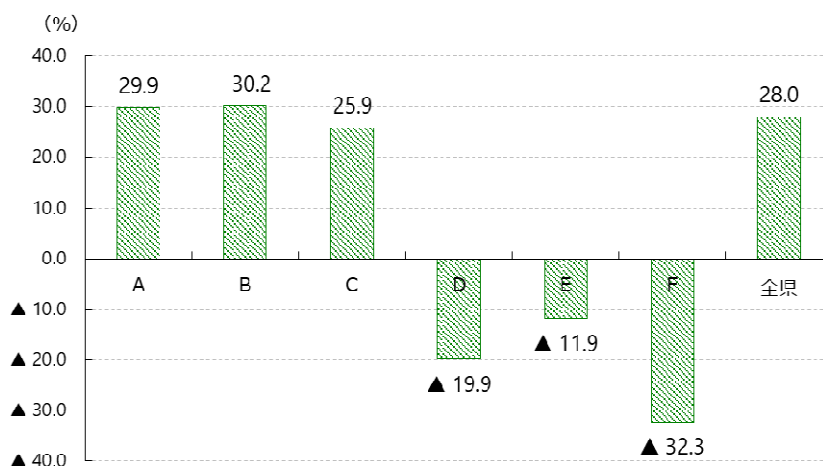
■ エリア別・業態別・月別外国人延べ宿泊者数の増減率

(単位：%)

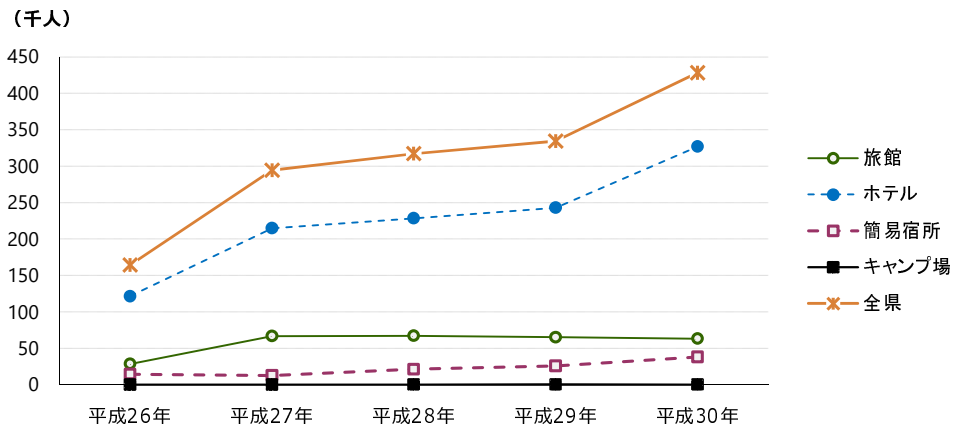
エリア	業態別	増減率 (H29→H30)												合計
		1月	2月	3月	4月	5月	6月	7月	8月	9月	10月	11月	12月	
A	旅館	▲ 19.1	70.6	7.7	1.6	6.2	10.9	▲ 6.0	▲ 3.9	▲ 20.4	▲ 17.9	▲ 14.4	▲ 9.8	▲ 1.2
	ホテル	▲ 6.8	48.5	29.1	49.7	96.4	67.8	12.6	16.4	1.4	45.7	49.0	39.8	35.1
	簡易宿所	▲ 23.6	17.1	▲ 10.1	39.7	38.1	57.0	77.2	61.2	73.0	66.3	119.3	84.3	51.9
	小計	▲ 10.2	50.1	21.2	37.1	76.5	58.2	12.2	15.1	1.3	37.6	44.7	35.3	29.9
B	旅館	20.0	689.5	▲ 1.4	47.4	▲ 93.3	694.7	206.8	240.0	▲ 56.7	▲ 68.1	52.5	200.0	42.6
	ホテル	▲ 22.5	44.4	24.1	42.6	18.0	59.2	37.6	44.2	▲ 18.8	157.0	103.0	▲ 27.9	29.3
	簡易宿所	▲ 52.1	53.3	▲ 68.4	71.0	30.8	171.2	65.5	27.0	263.4	119.5	▲ 24.1	43.5	34.1
	小計	▲ 24.1	51.2	16.3	47.3	14.7	68.6	43.1	48.6	▲ 15.2	112.0	75.7	▲ 25.5	30.2
C	旅館	*	400.0	▲ 83.3	▲ 63.2	▲ 6.3	*	133.3	0.0	350.0	*	▲ 25.0	▲ 100.0	▲ 22.4
	簡易宿所	▲ 38.5	1,125.0	▲ 6.1	30.5	107.1	3.3	69.8	▲ 20.3	▲ 68.9	70.1	49.2	2.6	20.5
	キャンプ場	*	*	*	*	*	*	*	*	*	*	*	*	*
	小計	▲ 38.5	980.0	▲ 21.1	17.5	75.9	8.2	76.3	1.5	▲ 37.1	137.3	44.6	▲ 20.4	25.9
D	旅館	▲ 36.4	▲ 40.9	▲ 4.2	▲ 34.5	▲ 18.1	34.0	117.1	93.2	153.3	▲ 9.6	14.7	▲ 22.3	▲ 10.7
	簡易宿所	9.3	480.0	22.2	▲ 60.7	79.2	470.0	80.0	▲ 57.8	▲ 35.7	▲ 75.8	90.5	*	▲ 27.1
	キャンプ場	*	*	*	*	660.0	*	*	▲ 94.8	▲ 100.0	*	*	*	▲ 82.9
	小計	▲ 26.8	▲ 28.1	1.1	▲ 44.3	1.4	74.8	103.0	▲ 52.8	3.4	▲ 27.6	30.2	▲ 34.9	▲ 19.9
E	旅館	▲ 31.2	▲ 5.2	22.0	19.7	98.1	12.2	▲ 51.5	▲ 45.8	▲ 56.8	▲ 48.4	▲ 16.4	3.8	▲ 15.9
	簡易宿所	▲ 100.0	*	▲ 49.2	46.0	29.0	46.9	194.1	800.0	34.6	13.9	244.6	*	68.6
	キャンプ場	*	*	*	*	*	*	*	*	*	*	*	*	*
	小計	▲ 31.3	▲ 4.1	16.5	22.2	87.6	14.1	▲ 47.7	▲ 40.3	▲ 53.6	▲ 44.5	▲ 1.0	5.0	▲ 11.9
F	旅館	▲ 100.0	▲ 75.0	▲ 33.3	▲ 19.4	▲ 100.0	*	▲ 100.0	▲ 100.0	*	▲ 57.7	▲ 83.3	▲ 76.5	▲ 56.8
	簡易宿所	*	*	*	*	*	▲ 100.0	0.0	*	*	*	1,150.0	*	35.7
	キャンプ場	*	*	*	*	*	*	*	*	*	*	*	*	*
	小計	*	*	▲ 33.3	47.2	▲ 100.0	▲ 93.8	▲ 16.7	▲ 100.0	*	73.1	▲ 56.5	▲ 52.9	▲ 32.3
計	旅館	▲ 21.5	54.6	8.2	0.8	14.6	15.3	▲ 9.9	▲ 7.0	▲ 24.9	▲ 26.0	▲ 13.5	▲ 9.2	▲ 3.3
	ホテル	▲ 9.0	48.0	28.5	49.3	87.5	66.9	15.3	19.5	▲ 0.6	52.0	51.7	31.6	34.5
	簡易宿所	▲ 25.4	24.6	▲ 14.1	27.1	38.7	56.8	76.0	54.7	61.5	63.6	108.0	78.1	46.6
	キャンプ場	*	*	*	*	660.0	*	*	▲ 89.2	▲ 43.2	*	*	*	▲ 52.2
合計	▲ 12.5	47.8	20.0	33.9	69.8	57.5	13.4	15.7	▲ 1.7	37.5	44.1	28.4	28.0	

※表中の「*」は比較不能を示す。

エリア別外国人延べ宿泊者数の増減率 (H29→H30)



■業態別外国人延べ宿泊者数の推移（平成26年～平成30年）



(単位：人)

(単位：%)

	(単位：人)					(単位：%)				
	平成26年	平成27年	平成28年	平成29年	平成30年	H26→H27	H27→H28	H28→H29	H29→H30	H26→H30
旅館	28,560	66,696	67,053	65,310	63,176	133.5	0.5	▲ 2.6	▲ 3.3	121.2
ホテル	121,488	214,774	228,454	242,925	326,825	76.8	6.4	6.3	34.5	169.0
簡易宿所	14,415	12,935	21,418	25,929	38,009	▲ 10.3	65.6	21.1	46.6	163.7
キャンプ場	52	79	256	299	143	51.9	224.1	16.8	▲ 52.2	175.0
全県	164,515	294,484	317,181	334,463	428,153	79.0	7.7	5.4	28.0	160.3

■外国人延べ宿泊者の国籍割合

外国人宿泊者の国籍別では、中国が51.1%と最も多く、台湾、韓国、香港を含めた東アジア4か国合計では65.6%となっている。また、東南アジア・インドを含めるとアジア圏からの外国人延べ宿泊者数が約7割に達する。

欧米豪の国籍別では、アメリカが4.8%と最も多く、フランス4.0%、オーストラリア2.2%、イギリス1.8%と続く。また、ホテルの宿泊比率については、欧米豪よりアジアが高くなっている。

国籍別外国人延べ宿泊者数

(単位：人)

業態別	韓国	中国	香港	台湾	アメリカ	カナダ	イギリス	ドイツ	フランス	ロシア	シンガポール
旅館	1,455	22,419	2,008	2,045	2,662	624	874	539	2,527	268	618
ホテル	14,591	121,749	5,902	14,432	9,532	1,616	3,540	2,829	6,906	818	2,183
簡易宿所	689	5,561	425	1,029	1,718	641	802	928	2,273	93	461
キャンプ場	0	12	4	0	10	0	0	0	0	0	0
合計	16,735	149,741	8,339	17,506	13,922	2,881	5,216	4,296	11,706	1,179	3,262
	タイ	マレーシア	インド	オーストラリア	インドネシア	ベトナム	フィリピン	イタリア	スペイン	その他	合計
旅館	233	190	52	1,531	84	93	70	840	580	2,524	42,236
ホテル	1,791	1,318	661	3,982	793	960	436	1,943	1,410	32,240	229,632
簡易宿所	129	194	90	914	161	58	63	287	225	4,151	20,892
キャンプ場	0	0	0	0	0	0	0	0	4	41	71
合計	2,153	1,702	803	6,427	1,038	1,111	569	3,070	2,219	38,956	292,831

外国人延べ宿泊者数の国籍割合

(単位：%)

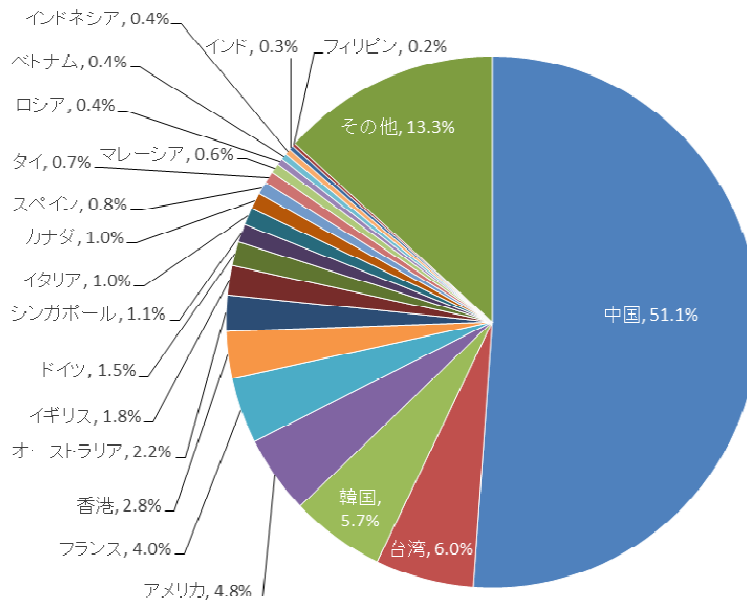
業態別	韓国	中国	香港	台湾	アメリカ	カナダ	イギリス	ドイツ	フランス	ロシア	シンガポール
旅館	3.4%	53.1%	4.8%	4.8%	6.3%	1.5%	2.1%	1.3%	6.0%	0.6%	1.5%
ホテル	6.4%	53.0%	2.6%	6.3%	4.2%	0.7%	1.5%	1.2%	3.0%	0.4%	1.0%
簡易宿所	3.3%	26.6%	2.0%	4.9%	8.2%	3.1%	3.8%	4.4%	10.9%	0.4%	2.2%
キャンプ場	0.0%	16.9%	5.6%	0.0%	14.1%	0.0%	0.0%	0.0%	0.0%	0.0%	0.0%
合計	5.7%	51.1%	2.8%	6.0%	4.8%	1.0%	1.8%	1.5%	4.0%	0.4%	1.1%
	タイ	マレーシア	インド	オーストラリア	インドネシア	ベトナム	フィリピン	イタリア	スペイン	その他	合計
旅館	0.6%	0.4%	0.1%	3.6%	0.2%	0.2%	0.2%	2.0%	1.4%	6.0%	100.0%
ホテル	0.8%	0.6%	0.3%	1.7%	0.3%	0.4%	0.2%	0.8%	0.6%	14.0%	100.0%
簡易宿所	0.6%	0.9%	0.4%	4.4%	0.8%	0.3%	0.3%	1.4%	1.1%	19.9%	100.0%
キャンプ場	0.0%	0.0%	0.0%	0.0%	0.0%	0.0%	0.0%	0.0%	5.6%	57.7%	100.0%
合計	0.7%	0.6%	0.3%	2.2%	0.4%	0.4%	0.2%	1.0%	0.8%	13.3%	100.0%

※国籍割合は小数点以下の端数処理の関係で個別合計は100.0%にならない場合がある。

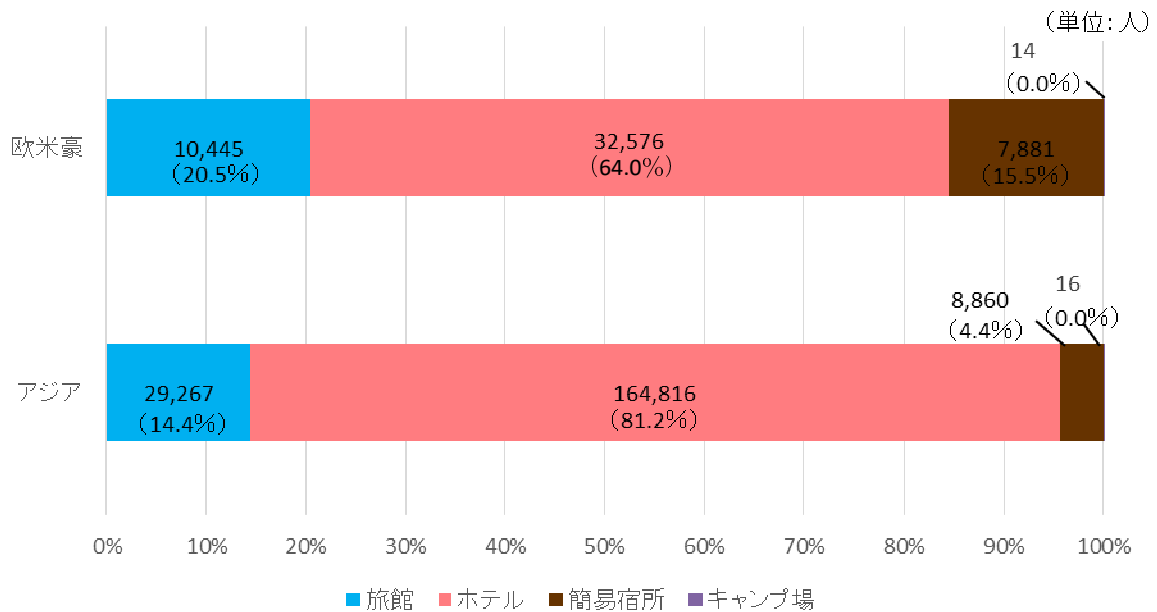
▼外国人延べ宿泊者の国籍割合については、次の手順で求めた。

- ①外国人延べ宿泊者数の国籍割合について、回答のあった施設の人数を合計する。
- ②各国籍別人数の合計を①で求めた合計で除して、割合を求める。

外国人延べ宿泊者数の国籍割合



外国人延べ宿泊者の業態別割合



欧米豪：アメリカ、カナダ、イギリス、ドイツ、フランス、ロシア、オーストラリア、イタリア、スペイン

アジア：韓国、中国、香港、台湾、シンガポール、タイ、マレーシア、インド、インドネシア、ベトナム、フィリピン