
令和 7 年 奈良県宿泊統計調査

第 1 四半期調査報告

令和 7 年 1 月～令和 7 年 3 月期

令和 8 年 1 月

奈良県 観光局

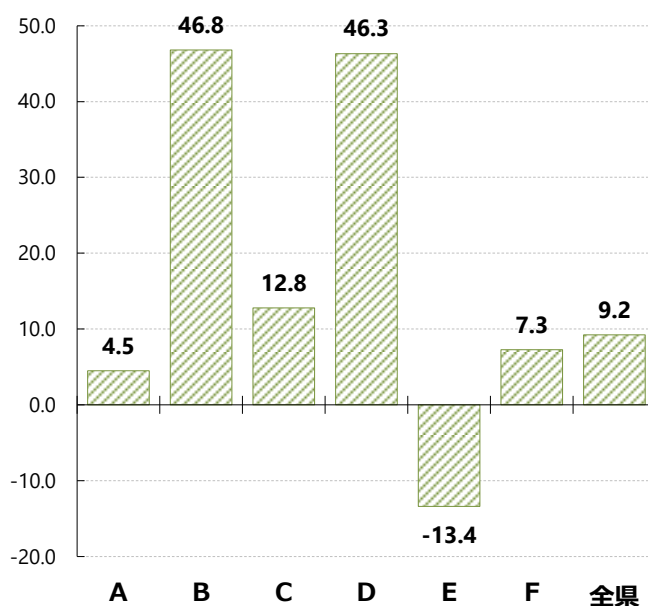
1. 延べ宿泊者数の推移

令和7年第1四半期（1～3月）の県内宿泊客数は73.4万人であり、前年（67.2万人）比9.2%の増加となった。エリア別ではEエリア以外で増加した。Aエリアは新ホテルのオープンに加え外国人旅行客の増加が寄与した。

令和元年同期（52.3万人）と比べると40.5%増加となっている。

また、宿泊者数のエリア別比率をみると、Aエリアに総宿泊者数の77.9%が宿泊している。

増減率（%） 宿泊者数の増減率（R6→R7）



■ エリア別・業態別・月別延べ宿泊者数推計値と増減率

（単位：人）

（単位：%）

エリア	業態別	令和7年				令和6年				増減率（R6→R7）			
		1月	2月	3月	1～3月	1月	2月	3月	1～3月	1月	2月	3月	1～3月
A	旅館	24,825	22,277	35,629	82,731	24,055	24,885	38,253	87,193	3.2	▲ 10.5	▲ 6.9	▲ 5.1
	ホテル	140,791	140,610	188,236	469,637	119,011	133,455	188,575	441,041	18.3	5.4	▲ 0.2	6.5
	簡易宿所	4,627	4,011	10,973	19,611	2,647	4,521	12,082	19,250	74.8	▲ 11.3	▲ 9.2	1.9
	小計	170,243	166,898	234,838	571,979	145,713	162,861	238,910	547,484	16.8	2.5	▲ 1.7	4.5
B	旅館	1,592	964	3,166	5,722	1,154	939	3,191	5,284	38.0	2.7	▲ 0.8	8.3
	ホテル	20,817	20,619	29,217	70,653	16,707	12,938	15,565	45,210	24.6	59.4	87.7	56.3
	簡易宿所	781	1,095	1,889	3,765	852	1,011	2,239	4,102	▲ 8.3	8.3	▲ 15.6	▲ 8.2
	小計	23,190	22,678	34,272	80,140	18,713	14,888	20,995	54,596	23.9	52.3	63.2	46.8
C	旅館	4,323	4,307	6,037	14,667	4,296	5,017	6,016	15,329	0.6	▲ 14.2	0.3	▲ 4.3
	簡易宿所	556	1,792	6,395	8,743	687	636	2,835	4,158	▲ 19.1	181.8	125.6	110.3
	キャンプ場	391	160	771	1,322	649	537	1,255	2,441	▲ 39.8	▲ 70.2	▲ 38.6	▲ 45.8
	小計	5,270	6,259	13,203	24,732	5,632	6,190	10,106	21,928	▲ 6.4	1.1	30.6	12.8
D	旅館	5,159	4,045	9,397	18,601	4,000	4,658	6,855	15,513	29.0	▲ 13.2	37.1	19.9
	簡易宿所	1,683	1,670	3,769	7,122	1,453	1,555	3,093	6,101	15.8	7.4	21.9	16.7
	キャンプ場	2,193	3,866	1,607	7,666	124	161	920	1,205	1668.5	2301.2	74.7	536.2
	小計	9,035	9,581	14,773	33,389	5,577	6,374	10,868	22,819	62.0	50.3	35.9	46.3
E	旅館	3,300	3,036	4,998	11,334	4,012	3,936	5,629	13,577	▲ 17.7	▲ 22.9	▲ 11.2	▲ 16.5
	簡易宿所	646	528	1,163	2,337	493	628	1,049	2,170	31.0	▲ 15.9	10.9	7.7
	キャンプ場	0	0	0	0	0	0	38	38	*	*	▲ 100.0	▲ 100.0
	小計	3,946	3,564	6,161	13,671	4,505	4,564	6,716	15,785	▲ 12.4	▲ 21.9	▲ 8.3	▲ 13.4
F	旅館	1,973	1,401	2,750	6,124	1,598	1,911	2,636	6,145	23.5	▲ 26.7	4.3	▲ 0.3
	簡易宿所	243	349	461	1,053	352	545	1,263	2,160	▲ 31.0	▲ 36.0	▲ 63.5	▲ 51.3
	キャンプ場	879	654	1,478	3,011	325	322	547	1,194	170.5	103.1	170.2	152.2
	小計	3,095	2,404	4,689	10,188	2,275	2,778	4,446	9,499	36.0	▲ 13.5	5.5	7.3
計	旅館	41,172	36,030	61,977	139,179	39,115	41,346	62,580	143,041	5.3	▲ 12.9	▲ 1.0	▲ 2.7
	ホテル	161,608	161,229	217,453	540,290	135,718	146,393	204,140	486,251	19.1	10.1	6.5	11.1
	簡易宿所	8,536	9,445	24,650	42,631	6,484	8,896	22,561	37,941	31.6	6.2	9.3	12.4
	キャンプ場	3,463	4,680	3,856	11,999	1,098	1,020	2,760	4,878	215.4	358.8	39.7	146.0
合 計		214,779	211,384	307,936	734,099	182,415	197,655	292,041	672,111	17.7	6.9	5.4	9.2

※表中の「*」は回答がなく（休業中を含む）、また比較不能を示す。

令和元年度比較

■エリア別・業態別・月別延べ宿泊者数推計値と増減率

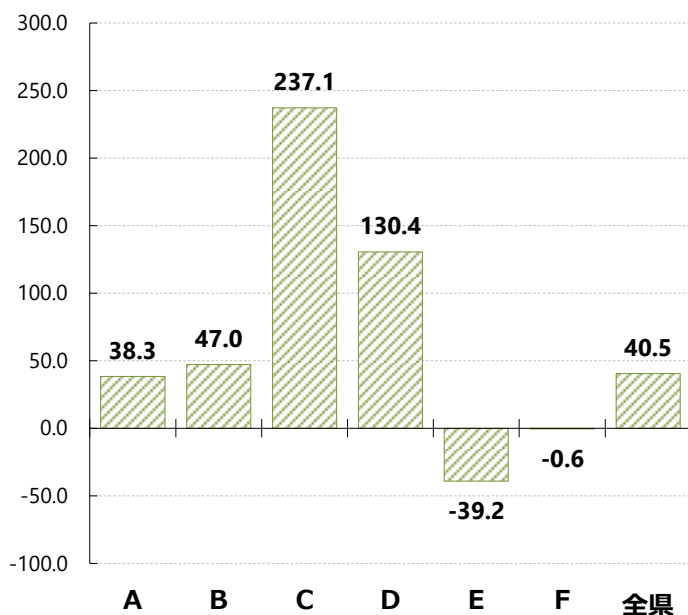
(単位：人)

(単位：%)

エリア	業態別	令和7年				令和1年				増減率 (R1→R7)			
		1月	2月	3月	1～3月	1月	2月	3月	1～3月	1月	2月	3月	1～3月
A	旅館	24,825	22,277	35,629	82,731	22,163	21,597	35,085	78,845	12.0	3.1	1.6	4.9
	ホテル	140,791	140,610	188,236	469,637	88,457	87,711	127,723	303,891	59.2	60.3	47.4	54.5
	簡易宿所	4,627	4,011	10,973	19,611	7,620	6,588	16,556	30,764	▲ 39.3	▲ 39.1	▲ 33.7	▲ 36.3
	小計	170,243	166,898	234,838	571,979	118,240	115,896	179,364	413,500	44.0	44.0	30.9	38.3
B	旅館	1,592	964	3,166	5,722	2,376	2,080	6,201	10,657	▲ 33.0	▲ 53.7	▲ 48.9	▲ 46.3
	ホテル	20,817	20,619	29,217	70,653	12,425	11,564	16,853	40,842	67.5	78.3	73.4	73.0
	簡易宿所	781	1,095	1,889	3,765	756	738	1,542	3,036	3.3	48.4	22.5	24.0
	小計	23,190	22,678	34,272	80,140	15,557	14,382	24,596	54,535	49.1	57.7	39.3	47.0
C	旅館	4,323	4,307	6,037	14,667	339	238	323	900	1175.2	1709.7	1769.0	1529.7
	簡易宿所	556	1,792	6,395	8,743	646	1,620	4,075	6,341	▲ 13.9	10.6	56.9	37.9
	キャンプ場	391	160	771	1,322	4	68	24	96	9675.0	135.3	3112.5	1277.1
	小計	5,270	6,259	13,203	24,732	989	1,926	4,422	7,337	432.9	225.0	198.6	237.1
D	旅館	5,159	4,045	9,397	18,601	2,150	2,867	6,041	11,058	140.0	41.1	55.6	68.2
	簡易宿所	1,683	1,670	3,769	7,122	668	1,029	804	2,501	151.9	62.3	368.8	184.8
	キャンプ場	2,193	3,866	1,607	7,666	22	19	893	934	9868.2	20247.4	80.0	720.8
	小計	9,035	9,581	14,773	33,389	2,840	3,915	7,738	14,493	218.1	144.7	90.9	130.4
E	旅館	3,300	3,036	4,998	11,334	5,737	4,744	7,930	18,411	▲ 42.5	▲ 36.0	▲ 37.0	▲ 38.4
	簡易宿所	646	528	1,163	2,337	966	1,121	1,998	4,085	▲ 33.1	▲ 52.9	▲ 41.8	▲ 42.8
	キャンプ場	0	0	0	0	0	0	0	0	*	*	*	*
	小計	3,946	3,564	6,161	13,671	6,703	5,865	9,928	22,496	▲ 41.1	▲ 39.2	▲ 37.9	▲ 39.2
F	旅館	1,973	1,401	2,750	6,124	983	1,024	2,769	4,776	100.7	36.8	▲ 0.7	28.2
	簡易宿所	243	349	461	1,053	675	756	1,310	2,741	▲ 64.0	▲ 53.8	▲ 64.8	▲ 61.6
	キャンプ場	879	654	1,478	3,011	968	662	1,100	2,730	▲ 9.2	▲ 1.2	34.4	10.3
	小計	3,095	2,404	4,689	10,188	2,626	2,442	5,179	10,247	17.9	▲ 1.6	▲ 9.5	▲ 0.6
計	旅館	41,172	36,030	61,977	139,179	33,748	32,550	58,349	124,647	22.0	10.7	6.2	11.7
	ホテル	161,608	161,229	217,453	540,290	100,882	99,275	144,576	344,733	60.2	62.4	50.4	56.7
	簡易宿所	8,536	9,445	24,650	42,631	11,331	11,852	26,285	49,468	▲ 24.7	▲ 20.3	▲ 6.2	▲ 13.8
	キャンプ場	3,463	4,680	3,856	11,999	994	749	2,017	3,760	248.4	524.8	91.2	219.1
合 計		214,779	211,384	307,936	734,099	146,955	144,426	231,227	522,608	46.2	46.4	33.2	40.5

※表中の「*」は回答がなく（休業中を含む）、また比較不能を示す。

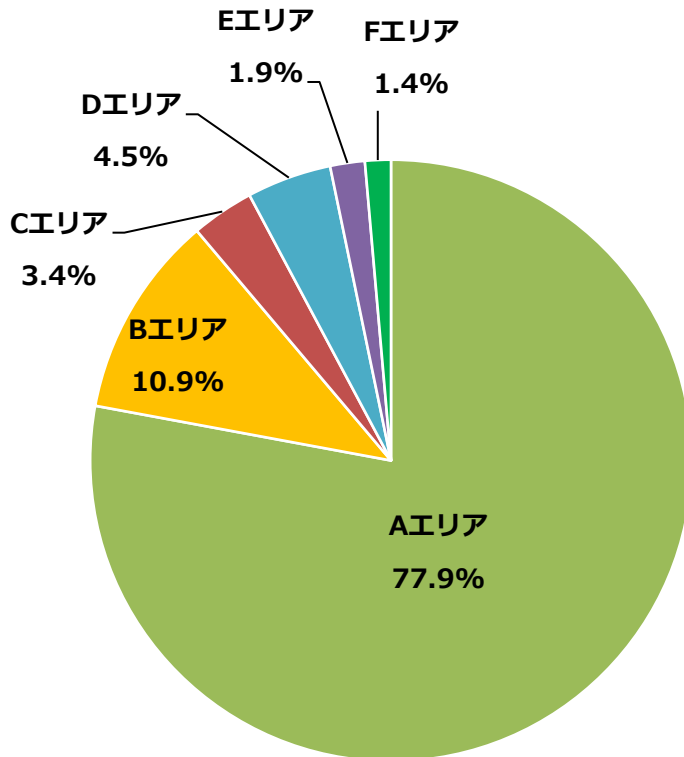
増減率 (%) 宿泊者数の増減率 (R1→R7)



▼延べ宿泊者数については、次の手順で求めた。

- ①エリア別、施設業態別に回答のあった宿泊施設の月別の「延べ宿泊客数」を「定員数に月中日数を乗じた数値」で除して、平均定員稼働率を求める。
- ②県内 599 件の宿泊施設のエリア別、業態別の総定員数を求める。
- ③②で求めた総定員数に①で求めた月別平均定員稼働率を乗じる。

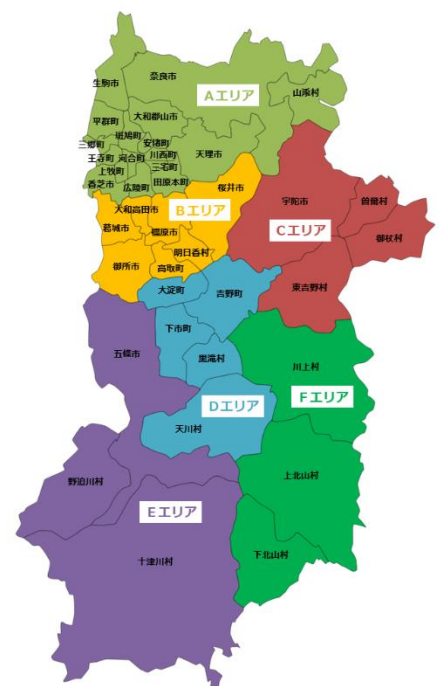
▼「キャンプ場」に区分した宿泊施設の平均定員稼働率については、「キャンプサイトを除く宿泊施設の稼働率」、「キャンプサイトを含む施設全体の稼働率」のいずれかを個別施設ごとに判断した。また、総定員には、キャンプサイトの収容人員（「区画数×4 人」で算定）を含めている。



宿泊者数のエリア別比率

各エリアの市町村一覧

A	奈良市、生駒市、天理市、大和郡山市、香芝市、平群町、三郷町、王寺町、斑鳩町、安堵町、上牧町、広陵町、三宅町、田原本町、山添村
B	大和高田市、橿原市、桜井市、御所市、明日香村
C	宇陀市、曽爾村、御杖村、東吉野村
D	吉野町、大淀町、下市町、黒滝村、天川村
E	五條市、野迫川村、十津川村
F	川上村、上北山村、下北山村



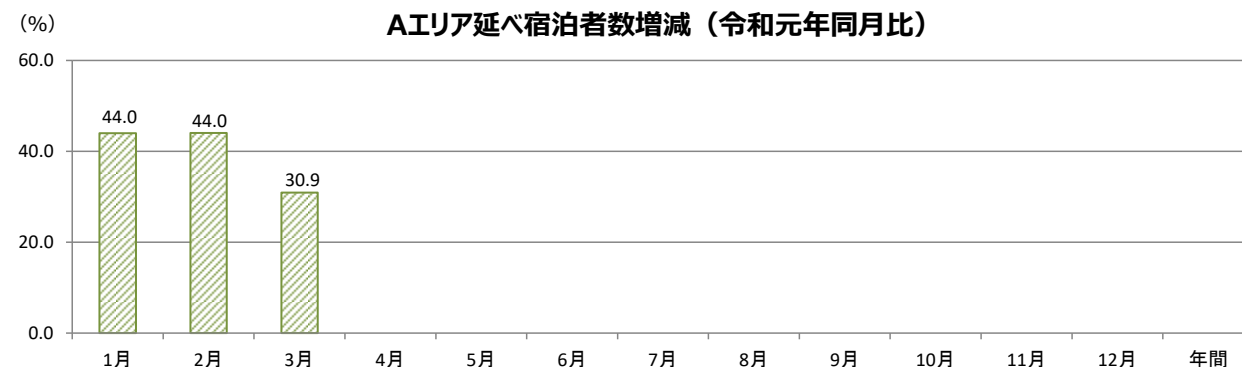
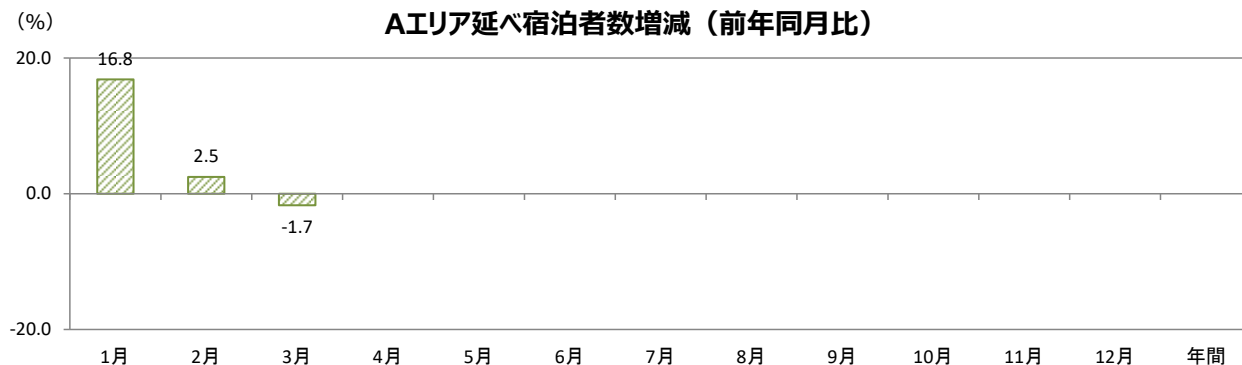
※対象宿泊施設無し：葛城市、河合町、川西町、高取町

エリアごとの延べ宿泊者数の推移（前年調査結果比較）について、特徴的な点をあげると以下の通りである。

【Aエリア】

今期（1～3月）のAエリア全体の宿泊者数は57.2万人で前年（54.7万人）比4.5%の増加となった。ホテルでは新施設のオープンにより増加、また簡易宿所は外国人旅行者の増加により増加した。

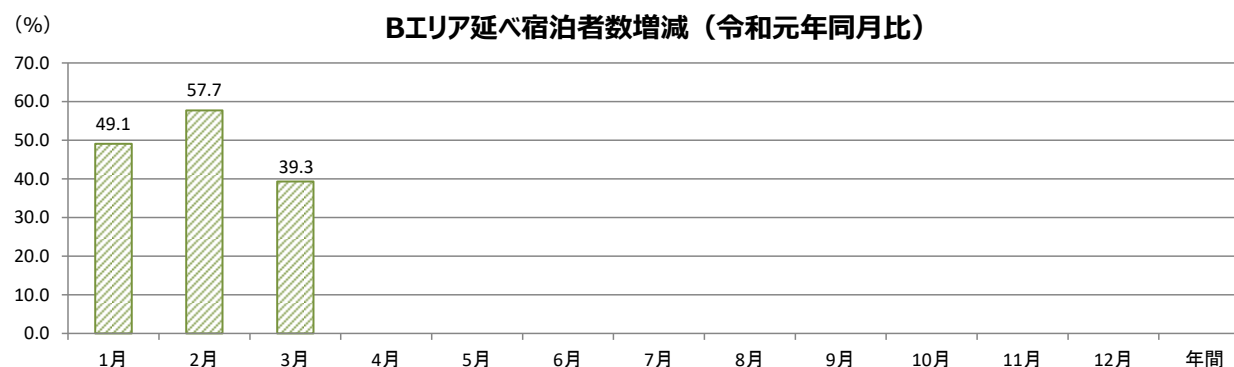
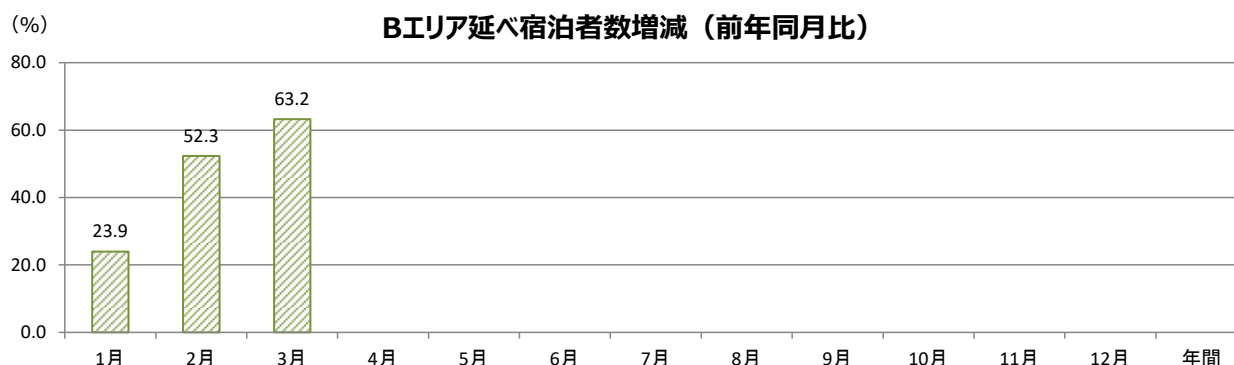
令和元年同期（41.3万人）と比べると38.3%増加となっている。



【Bエリア】

今期（1～3月）のBエリア全体の宿泊者数は8.0万人で前年（5.5万人）比46.8%の増加となった。2月、3月は、昨年同期に一部ホテルがリブランドによる改装のため休業した反動もあり、前年比で大幅に増加した。

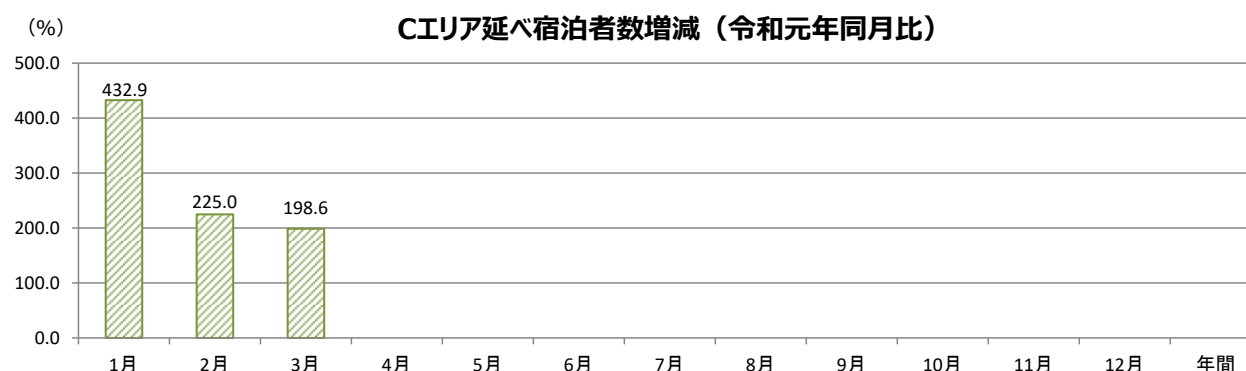
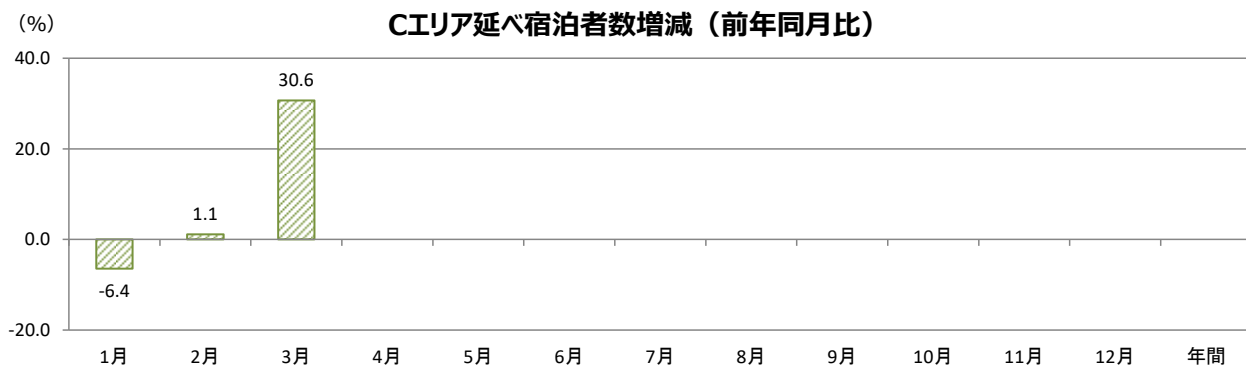
令和元年同期（5.5万人）と比べると47.0%増加となっている。



【Cエリア】

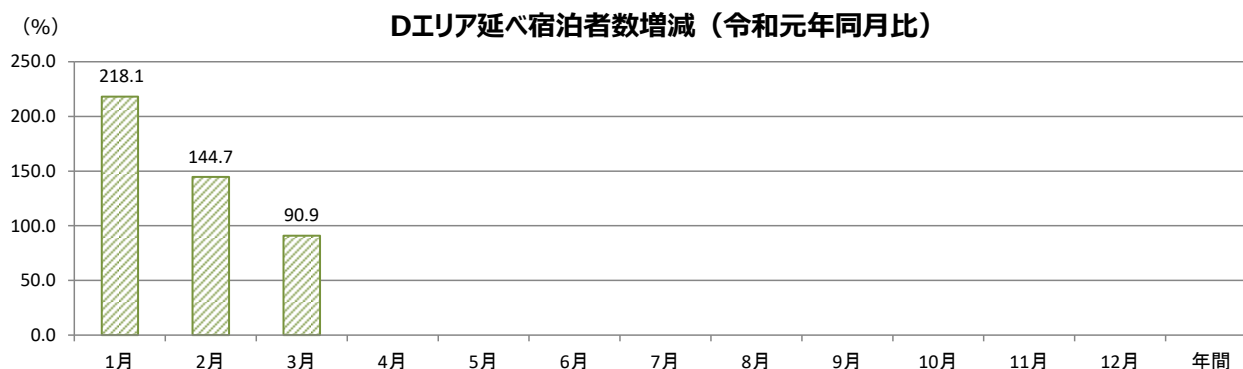
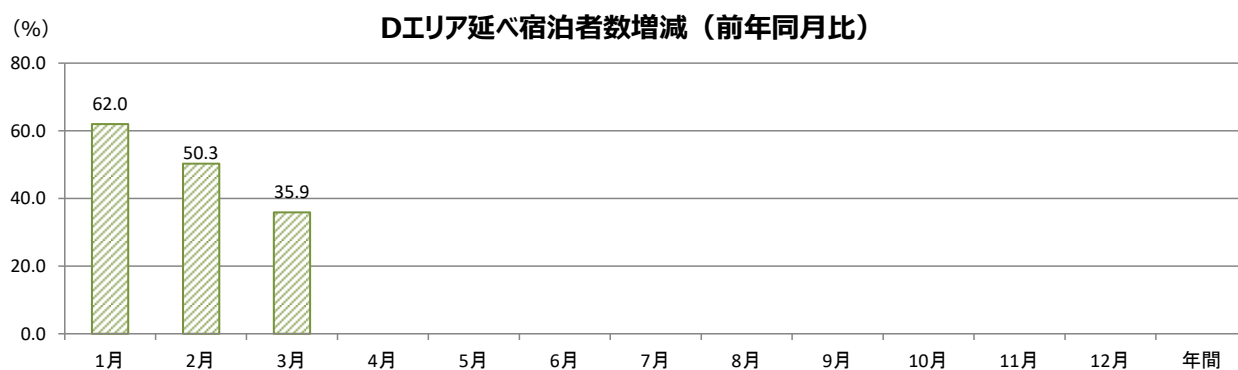
今期（1～3月）のCエリア全体の宿泊者数は2.5万人で前年（2.2万人）比12.8%の増加となった。日本人旅行者の宿泊が増加している。

令和元年同期（0.7万人）比では237.1%増加。個別施設の要因が大きい。



【Dエリア】

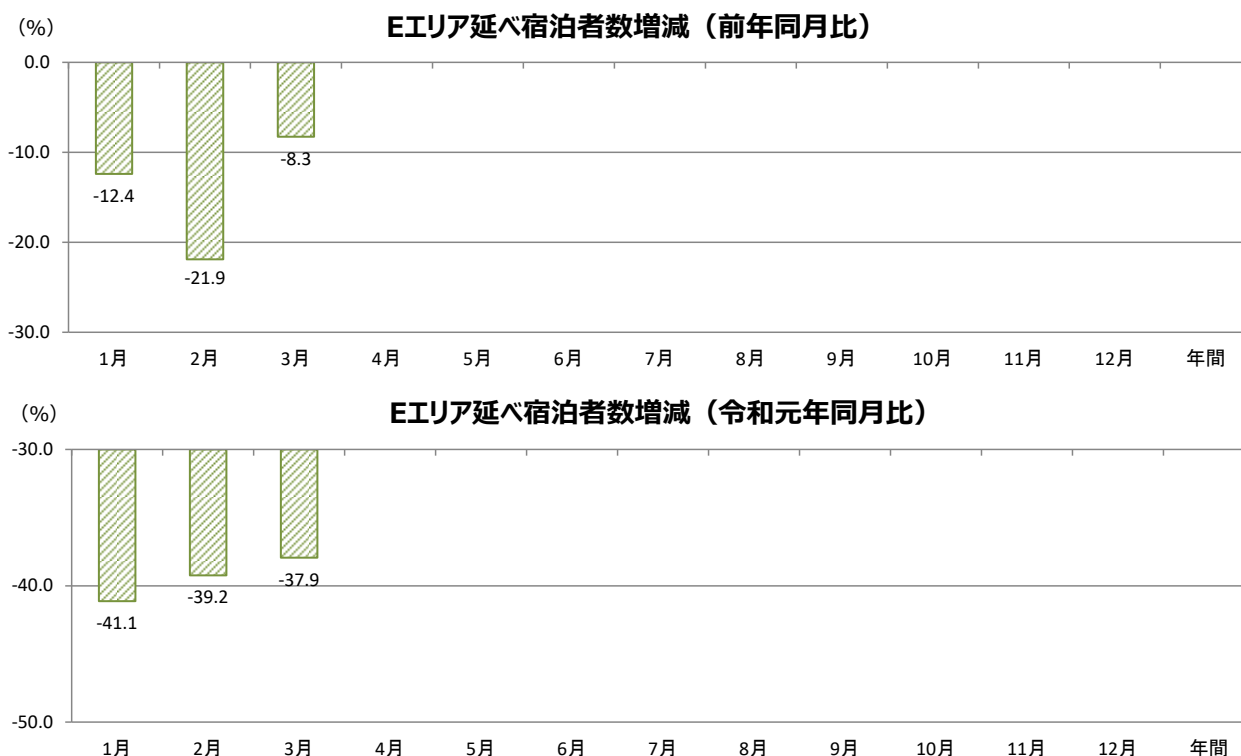
今期（1～3月）のDエリア全体の宿泊者数は3.3万人で前年（2.3万人）比46.3%の増加となった。天海大辨財天社の参詣が已年だったことで増加したとの声がある。令和元年同期（1.4万人）比では130.4%増加となっている。このエリアにおいては、コロナ前と比べて冬季の宿泊が増加している。



【Eエリア】

今期（1～3月）のEエリア全体の宿泊者数は1.4万人で、前年（1.6万人）比13.4%の減少となった。外国人旅行者は回復基調となっているが、物価高騰等の影響で日本人旅行者の宿泊が減少している。

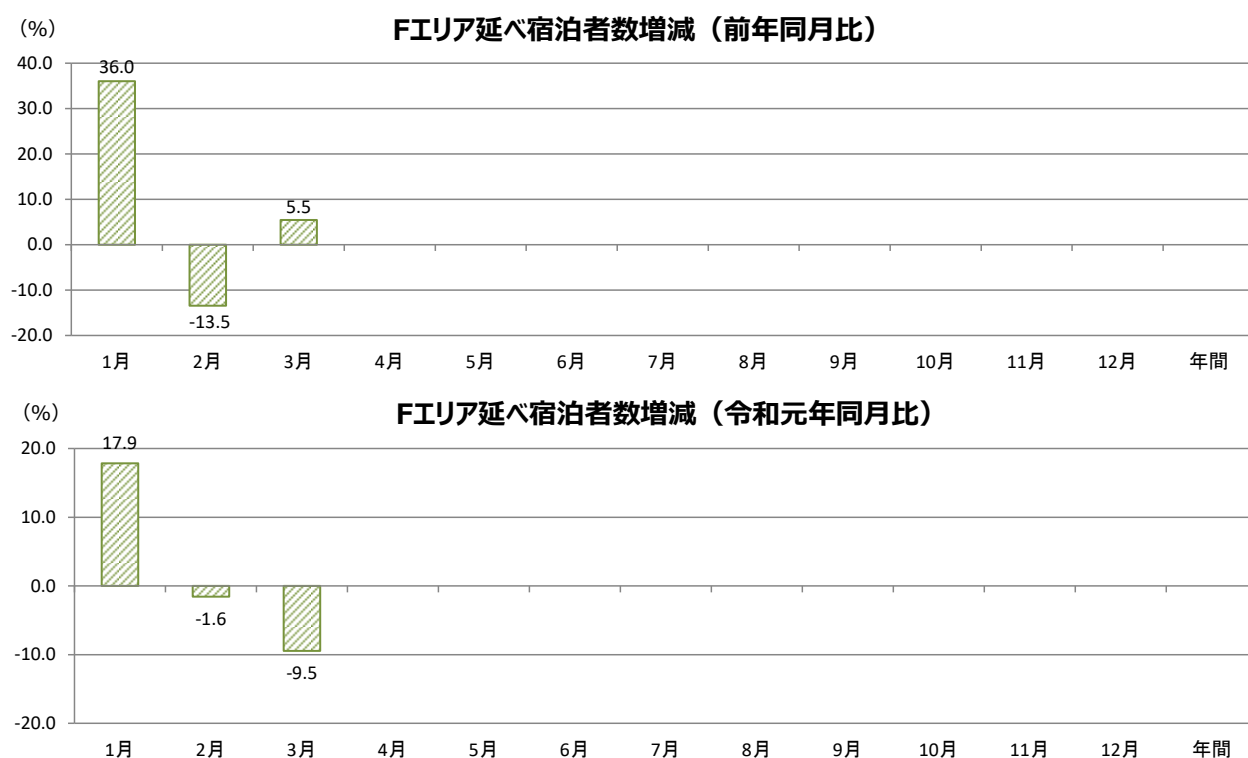
令和元年（2.2万人）比では39.2%減少となっている。



【Fエリア】

今期（1～3月）のFエリア全体の宿泊者数は1.0万人で前年（0.9万人）比7.3%の増加となった。冬の宿泊プランが好調だったとの声がある一方、一部施設では昨年の崩土被害に伴いガードマン等の長期宿泊の反動減があったようだ。

令和元年（1.0万人）比では0.6%の減少となっている。



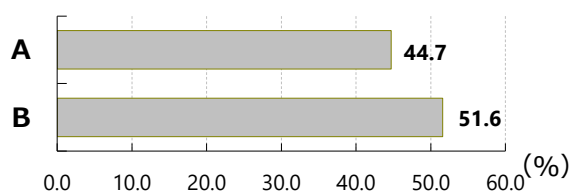
2. 稼働率

(1) 定員稼働率

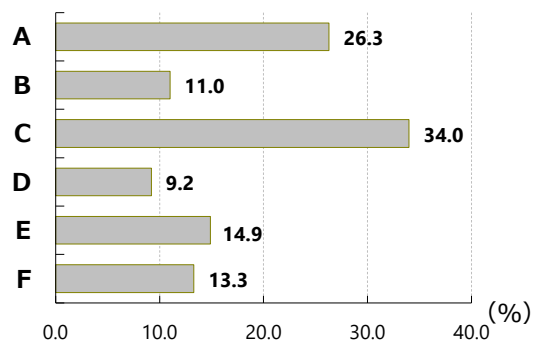
令和7年第1四半期(1~3月)の平均定員稼働率は、県全体で32.9%、前年(28.3%)比4.6ポイントの上昇、令和元年(28.4%)比4.5ポイントの上昇となっている。

業態別ではホテル45.6%、旅館19.0%、簡易宿所9.2%、キャンプ場7.0%の順となっている。前年比では、旅館では2.8ポイント、簡易宿所では0.7ポイント低下する一方、ホテルでは3.9ポイント、キャンプ場では4.1ポイント上昇している。

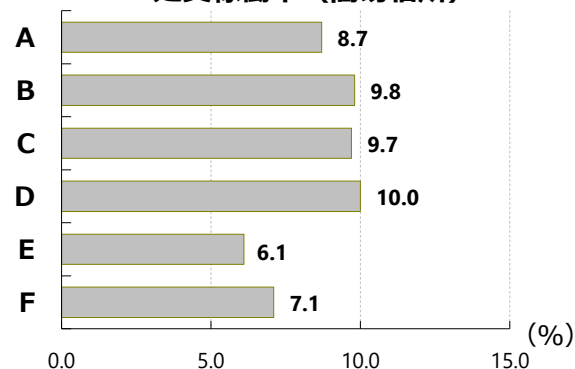
定員稼働率(ホテル)



定員稼働率(旅館)



定員稼働率(簡易宿所)



■エリア別・業態別定員稼働率

(単位: %) (単位: ポイント)

エリア	業態別	令和7年				令和6年				増減ポイント
		1月	2月	3月	1~3月	1月	2月	3月	1~3月	
A	旅館	23.9	23.1	31.6	26.3	26.5	29.1	38.4	31.4	▲ 5.1
	ホテル	39.5	43.4	51.0	44.7	32.4	39.3	52.7	41.5	3.2
	簡易宿所	6.4	5.8	13.7	8.7	4.6	8.4	16.6	9.9	▲ 1.2
B	旅館	9.2	6.1	17.1	11.0	5.4	4.8	14.5	8.3	2.7
	ホテル	44.1	48.5	61.9	51.6	34.8	47.0	52.6	44.8	6.8
	簡易宿所	6.9	8.9	13.5	9.8	6.0	6.7	13.6	8.8	1.0
C	旅館	29.1	32.0	40.6	34.0	28.9	37.3	40.1	35.4	▲ 1.4
	簡易宿所	2.2	6.7	19.8	9.7	5.9	4.4	7.0	5.8	3.9
	キャンプ場	3.2	1.4	6.1	3.6	5.7	5.0	9.5	6.8	▲ 3.2
D	旅館	8.0	6.6	12.8	9.2	7.2	8.9	10.1	8.7	0.5
	簡易宿所	7.3	7.8	14.7	10.0	9.1	9.9	15.6	11.6	▲ 1.6
	キャンプ場	10.0	19.5	5.9	11.5	0.3	0.4	1.5	0.7	10.8
E	旅館	12.9	13.1	18.6	14.9	17.9	18.4	23.8	20.1	▲ 5.2
	簡易宿所	5.3	4.3	8.4	6.1	3.8	5.1	7.9	5.6	0.5
	キャンプ場	*	*	*	*	*	*	6.6	*	*
F	旅館	12.5	9.7	17.4	13.3	15.0	20.2	26.2	20.5	▲ 7.2
	簡易宿所	4.8	7.3	9.1	7.1	8.0	12.3	24.0	14.8	▲ 7.7
	キャンプ場	10.2	8.4	17.2	12.1	4.1	4.3	6.9	5.1	7.0
計	旅館	17.8	16.8	24.4	19.9	18.2	20.3	26.2	21.8	▲ 1.9
	ホテル	40.1	44.0	52.3	45.6	32.8	40.1	52.7	41.7	3.9
	簡易宿所	5.7	6.5	14.3	9.2	5.3	7.9	15.2	9.9	▲ 0.7
	キャンプ場	6.1	4.4	9.7	7.0	2.2	2.2	4.1	2.9	4.1
県全体		29.2	30.8	38.2	32.9	22.8	26.9	34.8	28.3	4.6

※Cエリア簡易宿所の値には国立曽爾青少年自然の家分(1月:1.9%、2月:7.0%、3月:23.1%)は含んでいない。

※表中の「*」は回答がなく(休業中を含む)、また比較不能を示す。

▼定員稼働率については、回答のあった宿泊施設の月別の「延べ宿泊客数」を「定員数に月中日数を乗じた数値」で除して求めた。

令和元年度比較

■エリア別・業態別定員稼働率

(単位：％) (単位：ポイント)

エリア	業態別	令和7年				令和1年				増減ポイント
		1月	2月	3月	1～3月	1月	2月	3月	1～3月	
A	旅館	23.9	23.1	31.6	26.3	21.1	22.1	31.1	24.9	1.4
	ホテル	39.5	43.4	51.0	44.7	36.4	39.9	52.1	42.9	1.8
	簡易宿所	6.4	5.8	13.7	8.7	12.4	11.1	24.7	16.2	▲ 7.5
B	旅館	9.2	6.1	17.1	11.0	7.8	7.8	19.8	11.9	▲ 0.9
	ホテル	44.1	48.5	61.9	51.6	33.7	35.1	45.5	38.2	13.4
	簡易宿所	6.9	8.9	13.5	9.8	6.1	6.0	11.2	7.8	2.0
C	旅館	29.1	32.0	40.6	34.0	3.3	2.6	3.2	3.0	31.0
	簡易宿所	2.2	6.7	19.8	9.7	6.4	5.8	13.5	8.7	1.0
	キャンプ場	3.2	1.4	6.1	3.6	0.2	3.5	1.1	1.5	2.1
D	旅館	8.0	6.6	12.8	9.2	3.4	4.9	8.8	5.7	3.5
	簡易宿所	7.3	7.8	14.7	10.0	4.7	7.8	4.6	5.6	4.4
	キャンプ場	10.0	19.5	5.9	11.5	0.1	0.1	1.3	0.5	11.0
E	旅館	12.9	13.1	18.6	14.9	19.9	17.7	26.4	21.5	▲ 6.6
	簡易宿所	5.3	4.3	8.4	6.1	7.6	9.6	15.1	10.8	▲ 4.7
	キャンプ場	*	*	*	*	*	*	*	*	*
F	旅館	12.5	9.7	17.4	13.3	9.4	10.6	26.0	15.5	▲ 2.2
	簡易宿所	4.8	7.3	9.1	7.1	7.8	9.1	13.4	10.1	▲ 3.0
	キャンプ場	10.2	8.4	17.2	12.1	10.4	7.9	11.8	10.1	2.0
計	旅館	17.8	16.8	24.4	19.9	14.8	15.5	24.1	18.2	1.7
	ホテル	40.1	44.0	52.3	45.6	36.0	39.3	51.2	42.3	3.3
	簡易宿所	5.7	6.5	14.3	9.2	9.8	9.6	18.5	12.7	▲ 3.5
	キャンプ場	6.1	4.4	9.7	7.0	4.1	4.3	4.5	4.3	2.7
県全体		29.2	30.8	38.2	32.9	24.2	26.0	34.9	28.4	4.5

※Cエリア簡易宿所の値には国立曽爾青少年自然の家分（1月：1.9%、2月：7.0%、3月：23.1%）は含んでいない。

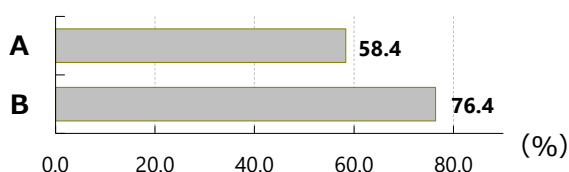
※表中の「*」は回答がなく（休業中を含む）、また比較不能を示す。

(2) 客室稼働率

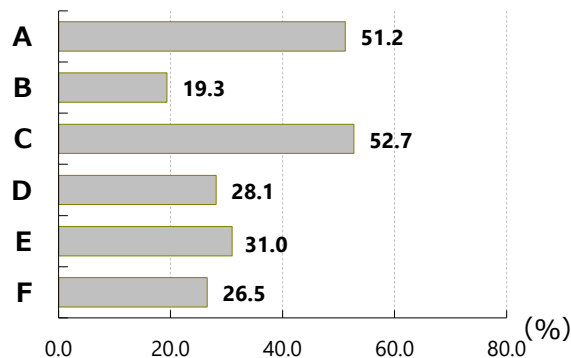
令和7年第1四半期(1~3月)の平均客室稼働率は、県全体で53.8%、前年(44.4%)比で9.4ポイント上昇、令和元年(52.5%)比で1.3ポイント上昇となった。

業態別にみるとホテルで最も高く60.5%、次いで旅館で40.4%、簡易宿所で26.3%、キャンプ場で5.9%。前年比では、旅館で5.2ポイント、ホテルで9.6ポイント、簡易宿所で6.4ポイント上昇する一方、キャンプ場では4.4ポイント低下している。

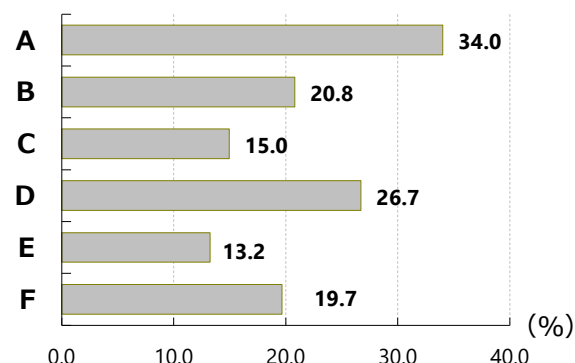
客室稼働率(ホテル)



客室稼働率(旅館)



客室稼働率(簡易宿所)



■エリア別・業態別客室稼働率

(単位: %) (単位: ポイント)

エリア	業態別	令和7年				令和6年				増減ポイント 1~3月
		1月	2月	3月	1~3月	1月	2月	3月	1~3月	
A	旅館	47.4	47.6	58.2	51.2	29.6	36.2	40.7	35.5	15.7
	ホテル	50.8	57.7	66.5	58.4	40.0	49.1	57.6	48.9	9.5
	簡易宿所	35.5	36.4	30.4	34.0	14.8	19.1	27.9	20.6	13.4
B	旅館	15.4	13.7	28.4	19.3	13.7	13.1	30.5	19.2	0.1
	ホテル	67.5	77.4	84.3	76.4	57.3	73.1	75.8	68.6	7.8
	簡易宿所	16.7	19.6	26.0	20.8	14.4	16.0	31.2	20.6	0.2
C	旅館	50.0	51.1	56.9	52.7	48.5	76.3	63.2	62.4	▲ 9.7
	簡易宿所	6.2	12.9	25.6	15.0	9.9	11.5	15.7	12.4	2.6
	キャンプ場	6.6	2.7	10.9	6.9	11.2	9.8	14.5	11.9	▲ 5.0
D	旅館	24.1	22.1	37.6	28.1	23.2	31.6	39.4	31.4	▲ 3.3
	簡易宿所	21.1	24.1	34.7	26.7	17.8	20.0	25.1	21.0	5.7
	キャンプ場	10.0	10.0	2.4	7.4	4.9	6.1	18.8	10.0	▲ 2.6
E	旅館	26.0	30.3	36.6	31.0	38.1	42.0	47.2	42.4	▲ 11.4
	簡易宿所	12.3	9.1	17.9	13.2	12.3	12.2	20.2	15.0	▲ 1.8
	キャンプ場	*	*	*	*	*	*	70.8	*	*
F	旅館	24.1	22.3	32.8	26.5	22.1	27.9	34.3	28.1	▲ 1.6
	簡易宿所	13.2	25.7	20.7	19.7	15.2	24.2	37.5	25.7	▲ 6.0
	キャンプ場	6.5	4.3	4.6	5.2	6.2	8.6	11.4	8.7	▲ 3.5
県全体	旅館	36.2	36.7	47.3	40.4	29.0	35.5	41.1	35.2	5.2
	ホテル	52.8	60.0	68.5	60.5	42.2	51.3	59.1	50.9	9.6
	簡易宿所	24.1	26.1	28.2	26.3	14.2	16.8	28.5	19.9	6.4
	キャンプ場	6.6	3.6	7.1	5.9	6.4	7.3	16.9	10.3	▲ 4.4
県全体		47.5	52.9	60.6	53.8	37.0	44.6	51.7	44.4	9.4

※Cエリア簡易宿所の値には国立曽爾青少年自然の家分(1月: 2.7%、2月: 13.1%、3月: 32.3%)は含んでいない。

※表中の「*」は回答がなく(休業中を含む)、また比較不能を示す。

▼客室稼働率については、「客室稼働率」の記載のある宿泊施設については当該数値を用い、記載のない宿泊施設については、「延べ客室稼働数」を「月末現在客室数に月中日数を乗じた数値」で除して求めた数値を用いた。

令和元年度比較

■エリア別・業態別客室稼働率

(単位：%) (単位：ポイント)

エリア	業態別	令和7年				令和1年				増減ポイント 1～3月
		1月	2月	3月	1～3月	1月	2月	3月	1～3月	
A	旅館	47.4	47.6	58.2	51.2	32.7	33.6	44.7	37.1	14.1
	ホテル	50.8	57.7	66.5	58.4	52.9	60.0	74.1	62.4	▲ 4.0
	簡易宿所	35.5	36.4	30.4	34.0	22.5	23.7	36.6	27.7	6.3
B	旅館	15.4	13.7	28.4	19.3	18.5	19.5	31.3	23.2	▲ 3.9
	ホテル	67.5	77.4	84.3	76.4	60.2	67.0	80.7	69.4	7.0
	簡易宿所	16.7	19.6	26.0	20.8	15.8	15.7	23.7	18.5	2.3
C	旅館	50.0	51.1	56.9	52.7	28.7	26.7	41.0	32.3	20.4
	簡易宿所	6.2	12.9	25.6	15.0	18.6	21.4	40.4	27.0	▲ 12.0
	キャンプ場	6.6	2.7	10.9	6.9	0.4	3.7	1.2	1.7	5.2
D	旅館	24.1	22.1	37.6	28.1	14.0	14.4	37.1	22.1	6.0
	簡易宿所	21.1	24.1	34.7	26.7	21.1	19.8	19.6	20.2	6.5
	キャンプ場	10.0	10.0	2.4	7.4	*	*	*	*	*
E	旅館	26.0	30.3	36.6	31.0	42.8	39.9	53.3	45.5	▲ 14.5
	簡易宿所	12.3	9.1	17.9	13.2	12.2	11.8	24.5	16.3	▲ 3.1
	キャンプ場	*	*	*	*	*	*	*	*	*
F	旅館	24.1	22.3	32.8	26.5	19.4	28.5	32.6	26.8	▲ 0.3
	簡易宿所	13.2	25.7	20.7	19.7	21.3	38.3	53.4	37.6	▲ 17.9
	キャンプ場	6.5	4.3	4.6	5.2	21.4	15.4	35.3	24.3	▲ 19.1
県全体	旅館	36.2	36.7	47.3	40.4	29.8	30.7	42.8	34.6	5.8
	ホテル	52.8	60.0	68.5	60.5	53.9	60.9	75.0	63.3	▲ 2.8
	簡易宿所	24.1	26.1	28.2	26.3	18.9	21.1	33.4	24.6	1.7
	キャンプ場	6.6	3.6	7.1	5.9	18.0	13.5	29.7	20.6	▲ 14.7
県全体		47.5	52.9	60.6	53.8	44.9	49.6	62.7	52.5	1.3

※回答から稼働客室数を求め（客室数×日数）で除した値。

※Cエリア簡易宿所の値には国立曽爾青少年自然の家分（1月：2.7%、2月：13.1%、3月：32.3%）は含んでいない。

※表中の「*」は回答がなく（休業中を含む）、また比較不能を示す。

3. 業態別宿泊者数・定員稼働率 (再掲)

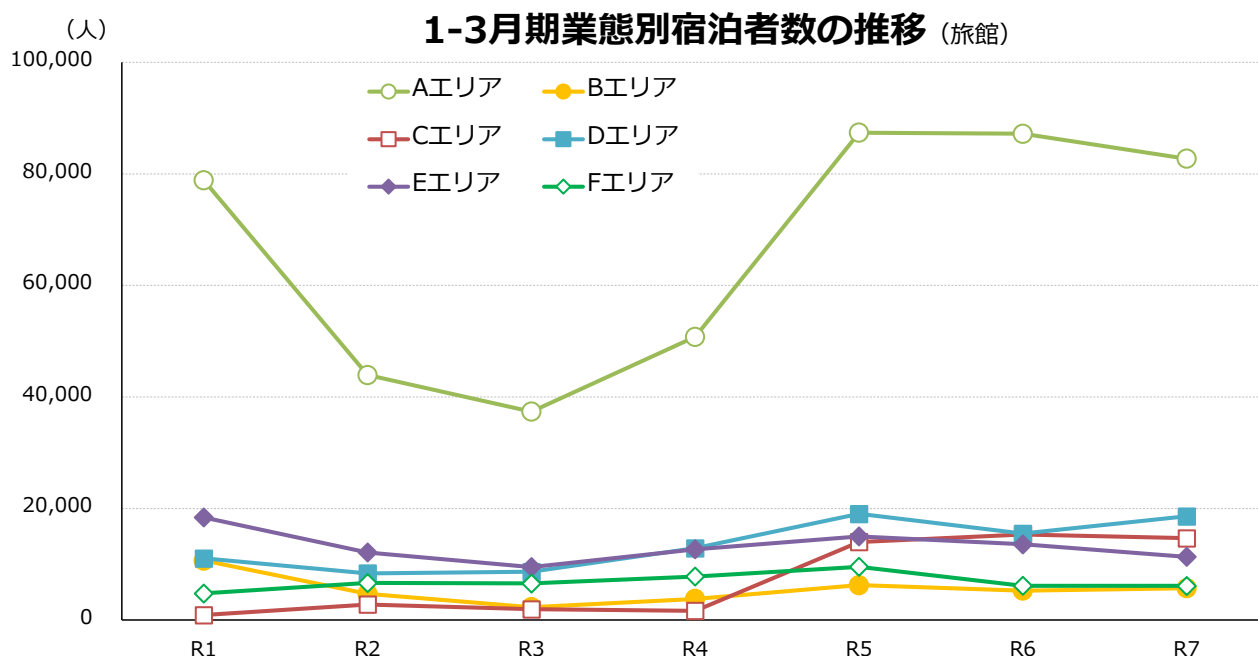
■ 業態別宿泊者数・定員稼働率推計値 (再掲)

(1) 旅館

(単位：人)

(単位：%)

業態 エリア			令和7年				令和6年				増減率 (R6→R7)			
			1月	2月	3月	1～3月	1月	2月	3月	1～3月	1月	2月	3月	1～3月
旅館	Aエリア	宿泊者数	24,825	22,277	35,629	82,731	24,055	24,885	38,253	87,193	3.2	▲ 10.5	▲ 6.9	▲ 5.1
		定員稼働率	23.9	23.1	31.6	26.3	26.5	29.1	38.4	31.4	▲ 9.8	▲ 20.6	▲ 17.7	▲ 16.2
	Bエリア	宿泊者数	1,592	964	3,166	5,722	1,154	939	3,191	5,284	38.0	2.7	▲ 0.8	8.3
		定員稼働率	9.2	6.1	17.1	11.0	5.4	4.8	14.5	8.3	70.4	27.1	17.9	32.5
	Cエリア	宿泊者数	4,323	4,307	6,037	14,667	4,296	5,017	6,016	15,329	0.6	▲ 14.2	0.3	▲ 4.3
		定員稼働率	29.1	32.0	40.6	34.0	28.9	37.3	40.1	35.4	0.7	▲ 14.2	1.2	▲ 4.0
	Dエリア	宿泊者数	5,159	4,045	9,397	18,601	4,000	4,658	6,855	15,513	29.0	▲ 13.2	37.1	19.9
		定員稼働率	8.0	6.6	12.8	9.2	7.2	8.9	10.1	8.7	11.1	▲ 25.8	26.7	5.7
	Eエリア	宿泊者数	3,300	3,036	4,998	11,334	4,012	3,936	5,629	13,577	▲ 17.7	▲ 22.9	▲ 11.2	▲ 16.5
		定員稼働率	12.9	13.1	18.6	14.9	17.9	18.4	23.8	20.1	▲ 27.9	▲ 28.8	▲ 21.8	▲ 25.9
	Fエリア	宿泊者数	1,973	1,401	2,750	6,124	1,598	1,911	2,636	6,145	23.5	▲ 26.7	4.3	▲ 0.3
		定員稼働率	12.5	9.7	17.4	13.3	15.0	20.2	26.2	20.5	▲ 16.7	▲ 52.0	▲ 33.6	▲ 35.1
	合計		宿泊者数	41,172	36,030	61,977	139,179	39,115	41,346	62,580	143,041	5.3	▲ 12.9	▲ 1.0



旅館の令和7年1~3月期延べ宿泊者数は合計13.9万人で、前年(14.3万人)比2.7%の減少となった。

1月に5.3%増加、2月は12.9%減少、3月は1.0%減少であった。エリア別に宿泊者数をみると、B・Dエリアで増加し、A・C・E・Fエリアで減少した。

定員稼働率は、B・Dエリアで上昇し、A・C・E・Fエリアで低下している。

令和元年(12.5万人)比では全体で11.7%増加している。

令和元年度比較

(単位：人)

(単位：％)

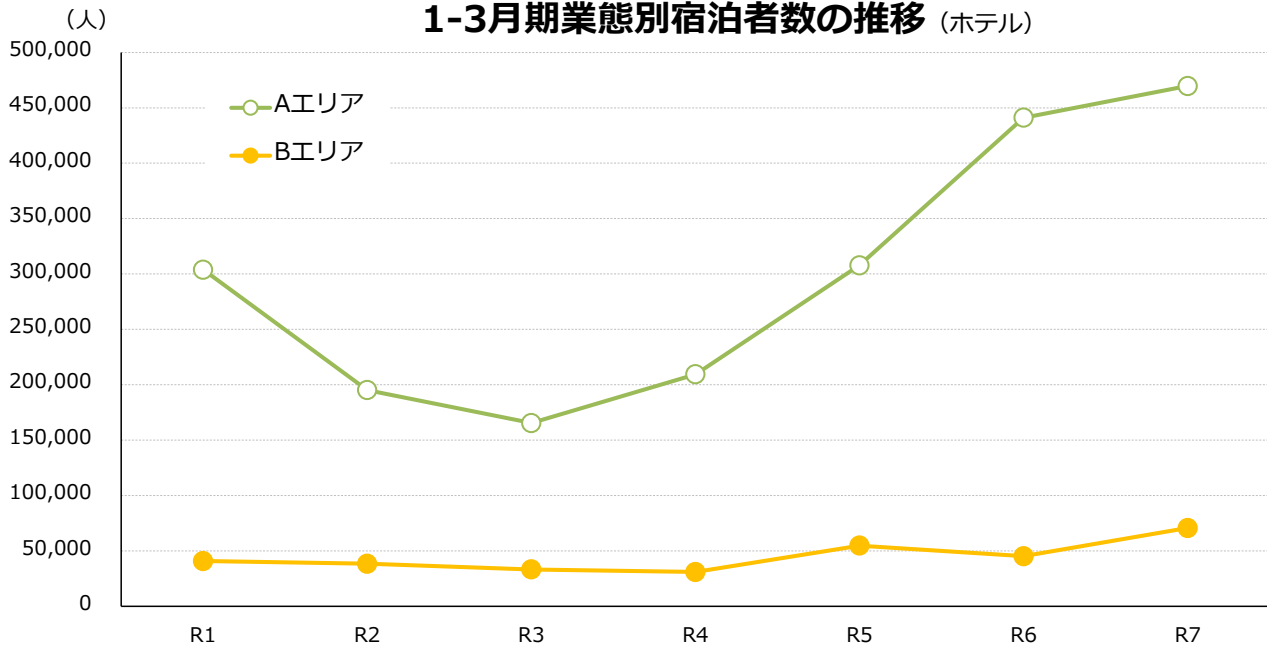
業態 エリア		令和7年				令和1年				増減率 (R1→R7)			
		1月	2月	3月	1～3月	1月	2月	3月	1～3月	1月	2月	3月	1～3月
旅館	Aエリア 宿泊者数	24,825	22,277	35,629	82,731	22,163	21,597	35,085	78,845	12.0	3.1	1.6	4.9
	定員稼働率	23.9	23.1	31.6	26.3	21.1	22.1	31.1	24.9	13.3	4.5	1.6	5.6
	Bエリア 宿泊者数	1,592	964	3,166	5,722	2,376	2,080	6,201	10,657	▲ 33.0	▲ 53.7	▲ 48.9	▲ 46.3
	定員稼働率	9.2	6.1	17.1	11.0	7.8	7.8	19.8	11.9	17.9	▲ 21.8	▲ 13.6	▲ 7.6
	Cエリア 宿泊者数	4,323	4,307	6,037	14,667	339	238	323	900	1175.2	1709.7	1769.0	1529.7
	定員稼働率	29.1	32.0	40.6	34.0	3.3	2.6	3.2	3.0	781.8	1,130.8	1,168.8	1,033.3
	Dエリア 宿泊者数	5,159	4,045	9,397	18,601	2,150	2,867	6,041	11,058	140.0	41.1	55.6	68.2
	定員稼働率	8.0	6.6	12.8	9.2	3.4	4.9	8.8	5.7	135.3	34.7	45.5	61.4
	Eエリア 宿泊者数	3,300	3,036	4,998	11,334	5,737	4,744	7,930	18,411	▲ 42.5	▲ 36.0	▲ 37.0	▲ 38.4
	定員稼働率	12.9	13.1	18.6	14.9	19.9	17.7	26.4	21.5	▲ 35.2	▲ 26.0	▲ 29.5	▲ 30.7
	Fエリア 宿泊者数	1,973	1,401	2,750	6,124	983	1,024	2,769	4,776	100.7	36.8	▲ 0.7	28.2
	定員稼働率	12.5	9.7	17.4	13.3	9.4	10.6	26.0	15.5	33.0	▲ 8.5	▲ 33.1	▲ 14.2
	合計 宿泊者数	41,172	36,030	61,977	139,179	33,748	32,550	58,349	124,647	22.0	10.7	6.2	11.7

(2) ホテル

(単位：人)

(単位：%)

業態 エリア		令和7年				令和6年				増減率 (R6→R7)				
		1月	2月	3月	1～3月	1月	2月	3月	1～3月	1月	2月	3月	1～3月	
ホテル	Aエリア	宿泊者数	140,791	140,610	188,236	469,637	119,011	133,455	188,575	441,041	18.3	5.4	▲ 0.2	6.5
		定員稼働率	39.5	43.4	51.0	44.7	32.4	39.3	52.7	41.5	21.9	10.4	▲ 3.2	7.7
	Bエリア	宿泊者数	20,817	20,619	29,217	70,653	16,707	12,938	15,565	45,210	24.6	59.4	87.7	56.3
		定員稼働率	44.1	48.5	61.9	51.6	34.8	47.0	52.6	44.8	26.7	3.2	17.7	15.2
	合計	宿泊者数	161,608	161,229	217,453	540,290	135,718	146,393	204,140	486,251	19.1	10.1	6.5	11.1



ホテルの令和7年1~3月期延べ宿泊者数は合計54.0万人で、前年(48.6万人)比11.1%の増加となった。Aエリアでは6.5%の増加、Bエリアでは56.3%の増加となっている。

定員稼働率は、A・Bエリアがともに上昇している。

令和元年(34.5万人)比では56.7%増加となっている。

令和元年度比較

(単位：人)

(単位：%)

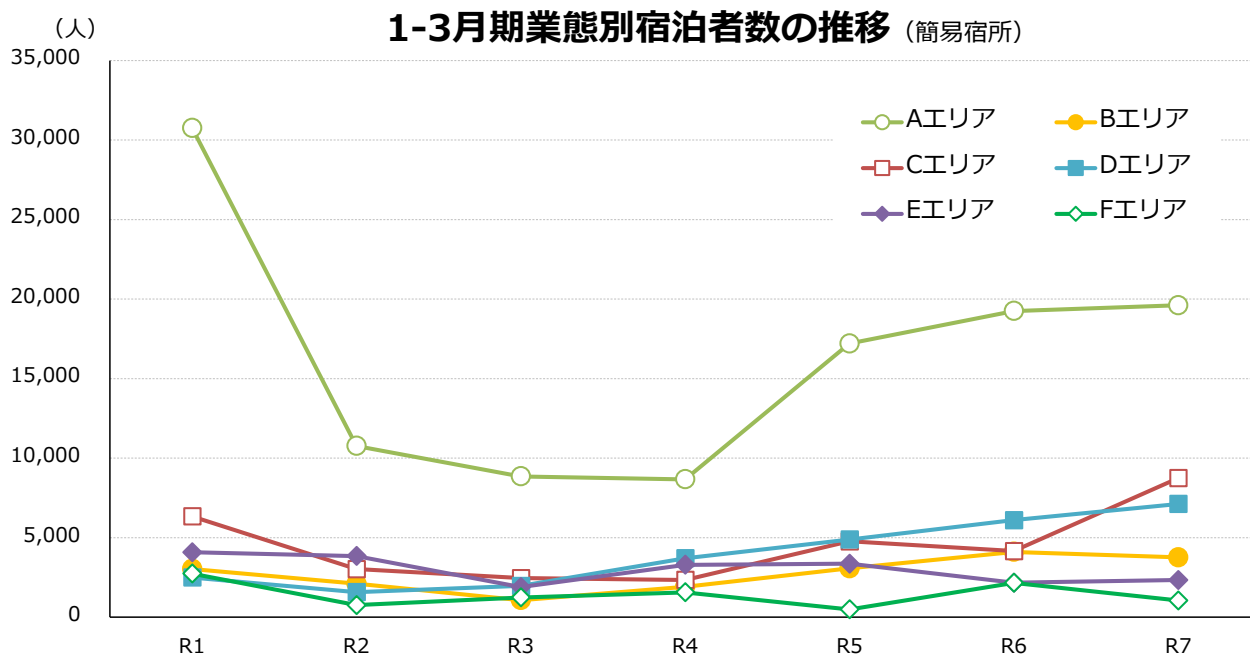
業態 エリア			令和7年				令和1年				増減率 (R1→R7)			
			1月	2月	3月	1～3月	1月	2月	3月	1～3月	1月	2月	3月	1～3月
ホテル	Aエリア	宿泊者数	140,791	140,610	188,236	469,637	88,457	87,711	127,723	303,891	59.2	60.3	47.4	54.5
		定員稼働率	39.5	43.4	51.0	44.7	36.4	39.9	52.1	42.9	8.5	8.8	▲ 2.1	4.2
	Bエリア	宿泊者数	20,817	20,619	29,217	70,653	12,425	11,564	16,853	40,842	67.5	78.3	73.4	73.0
		定員稼働率	44.1	48.5	61.9	51.6	33.7	35.1	45.5	38.2	30.9	38.2	36.0	35.1
	合計		宿泊者数	161,608	161,229	217,453	540,290	100,882	99,275	144,576	344,733	60.2	62.4	50.4

(3) 簡易宿所

(単位：人)

(単位：%)

業態 エリア		令和7年				令和6年				増減率 (R6→R7)				
		1月	2月	3月	1～3月	1月	2月	3月	1～3月	1月	2月	3月	1～3月	
簡易宿所	Aエリア	宿泊者数	4,627	4,011	10,973	19,611	2,647	4,521	12,082	19,250	74.8	▲ 11.3	▲ 9.2	1.9
		定員稼働率	6.4	5.8	13.7	8.7	4.6	8.4	16.6	9.9	39.1	▲ 31.0	▲ 17.5	▲ 12.1
	Bエリア	宿泊者数	781	1,095	1,889	3,765	852	1,011	2,239	4,102	▲ 8.3	8.3	▲ 15.6	▲ 8.2
		定員稼働率	6.9	8.9	13.5	9.8	6.0	6.7	13.6	8.8	15.0	32.8	▲ 0.7	11.4
	Cエリア	宿泊者数	556	1,792	6,395	8,743	687	636	2,835	4,158	▲ 19.1	181.8	125.6	110.3
		定員稼働率	2.2	6.7	19.8	9.7	5.9	4.4	7.0	5.8	▲ 62.7	52.3	182.9	67.2
	Dエリア	宿泊者数	1,683	1,670	3,769	7,122	1,453	1,555	3,093	6,101	15.8	7.4	21.9	16.7
		定員稼働率	7.3	7.8	14.7	10.0	9.1	9.9	15.6	11.6	▲ 19.8	▲ 21.2	▲ 5.8	▲ 13.8
	Eエリア	宿泊者数	646	528	1,163	2,337	493	628	1,049	2,170	31.0	▲ 15.9	10.9	7.7
		定員稼働率	5.3	4.3	8.4	6.1	3.8	5.1	7.9	5.6	39.5	▲ 15.7	6.3	8.9
	Fエリア	宿泊者数	243	349	461	1,053	352	545	1,263	2,160	▲ 31.0	▲ 36.0	▲ 63.5	▲ 51.3
		定員稼働率	4.8	7.3	9.1	7.1	8.0	12.3	24.0	14.8	▲ 40.0	▲ 40.7	▲ 62.1	▲ 52.0
合計 宿泊者数		8,536	9,445	24,650	42,631	6,484	8,896	22,561	37,941	31.6	6.2	9.3	12.4	



簡易宿所の令和7年1~3月期延べ宿泊者数は合計4.3万人で、前年(3.8万人)比12.4%増加した。

エリア別に宿泊者数をみると、A・C・D・Eエリアで増加、B・Fエリアで減少した。Aエリアの増加は外国人旅行者の寄与が大きく、Fエリアの減少は、昨年国道169号崩土災害に伴うガードマン等の長期宿泊者があった反動が大きい

令和元年(4.9万人)比では13.8%減少で、簡易宿所についてはコロナ禍からの回復途上にあると言える。

令和元年度比較

(単位：人)

(単位：%)

業態 エリア		令和7年				令和1年				増減率（R1→R7）				
		1月	2月	3月	1～3月	1月	2月	3月	1～3月	1月	2月	3月	1～3月	
簡易宿所	Aエリア	宿泊者数	4,627	4,011	10,973	19,611	7,620	6,588	16,556	30,764	▲ 39.3	▲ 39.1	▲ 33.7	▲ 36.3
		定員稼働率	6.4	5.8	13.7	8.7	12.4	11.1	24.7	16.2	▲ 48.4	▲ 47.7	▲ 44.5	▲ 46.3
	Bエリア	宿泊者数	781	1,095	1,889	3,765	756	738	1,542	3,036	3.3	48.4	22.5	24.0
		定員稼働率	6.9	8.9	13.5	9.8	6.1	6.0	11.2	7.8	13.1	48.3	20.5	25.6
	Cエリア	宿泊者数	556	1,792	6,395	8,743	646	1,620	4,075	6,341	▲ 13.9	10.6	56.9	37.9
		定員稼働率	2.2	6.7	19.8	9.7	6.4	5.8	13.5	8.7	▲ 65.6	15.5	46.7	11.5
	Dエリア	宿泊者数	1,683	1,670	3,769	7,122	668	1,029	804	2,501	151.9	62.3	368.8	184.8
		定員稼働率	7.3	7.8	14.7	10.0	4.7	7.8	4.6	5.6	55.3	0.0	219.6	78.6
	Eエリア	宿泊者数	646	528	1,163	2,337	966	1,121	1,998	4,085	▲ 33.1	▲ 52.9	▲ 41.8	▲ 42.8
		定員稼働率	5.3	4.3	8.4	6.1	7.6	9.6	15.1	10.8	▲ 30.3	▲ 55.2	▲ 44.4	▲ 43.5
	Fエリア	宿泊者数	243	349	461	1,053	675	756	1,310	2,741	▲ 64.0	▲ 53.8	▲ 64.8	▲ 61.6
		定員稼働率	4.8	7.3	9.1	7.1	7.8	9.1	13.4	10.1	▲ 38.5	▲ 19.8	▲ 32.1	▲ 29.7
合計 宿泊者数		8,536	9,445	24,650	42,631	11,331	11,852	26,285	49,468	▲ 24.7	▲ 20.3	▲ 6.2	▲ 13.8	

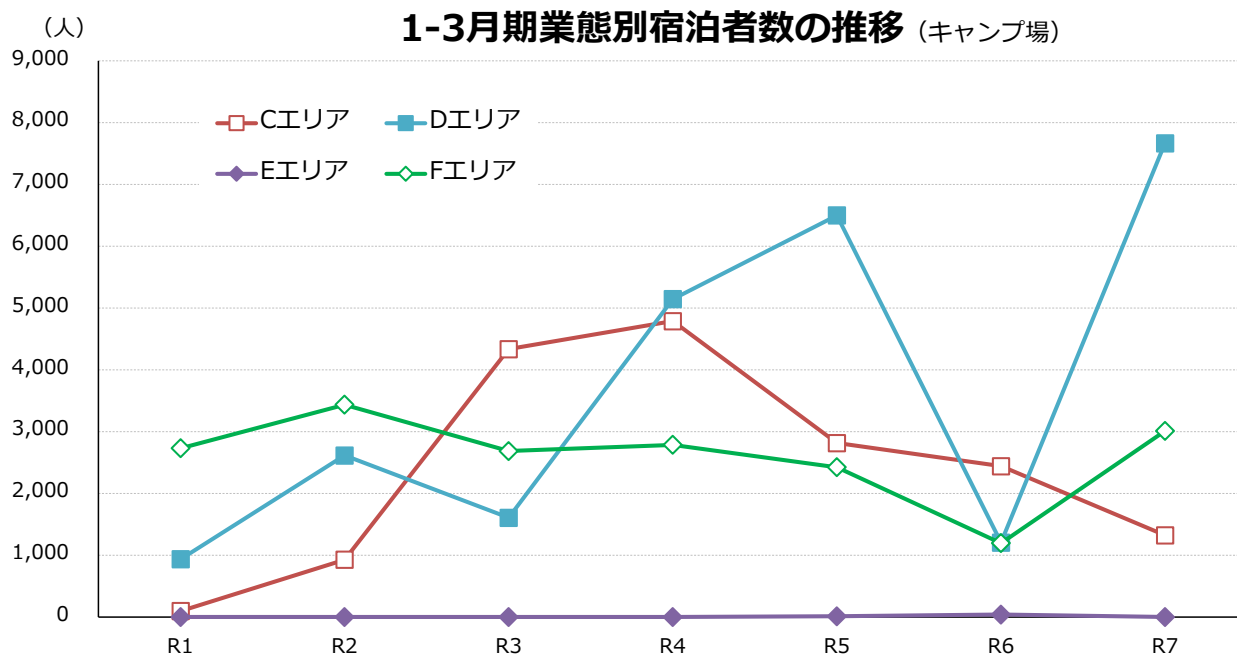
(4) キャンプ場

(単位：人)

(単位：%)

業態 エリア		令和7年				令和6年				増減率 (R6→R7)				
		1月	2月	3月	1~3月	1月	2月	3月	1~3月	1月	2月	3月	1~3月	
キャンプ場	Cエリア	宿泊者数	391	160	771	1,322	649	537	1,255	2,441	▲ 39.8	▲ 70.2	▲ 38.6	▲ 45.8
		定員稼働率	3.2	1.4	6.1	3.6	5.7	5.0	9.5	6.8	▲ 43.9	▲ 72.0	▲ 35.8	▲ 47.1
	Dエリア	宿泊者数	2,193	3,866	1,607	7,666	124	161	920	1,205	1668.5	2301.2	74.7	536.2
		定員稼働率	10.0	19.5	5.9	11.5	0.3	0.4	1.5	0.7	3,233.3	4,775.0	293.3	1,542.9
	Eエリア	宿泊者数	0	0	0	0	0	0	0	0	*	*	*	*
		定員稼働率	*	*	*	*	*	*	6.6	*	*	*	*	*
	Fエリア	宿泊者数	879	654	1,478	3,011	325	322	547	1,194	170.5	103.1	170.2	152.2
		定員稼働率	10.2	8.4	17.2	12.1	4.1	4.3	6.9	5.1	148.8	95.3	149.3	137.3
合計 宿泊者数		3,463	4,680	3,856	11,999	1,098	1,020	2,760	4,878	215.4	358.8	39.7	146.0	

※表中の「*」は回答がなく（休業中を含む）、また比較不能を示す。



キャンプ場の令和7年1~3月期延べ宿泊者数は合計1.2万人で、前年(0.5万人)比146.0%の増加となった。

キャンプブームは一時に比べて減退したが、冬キャンプ、ソロキャンプに一定の定着が見られる。令和元年(0.4万人)比では219.1%の増加となっている。

令和元年度比較

(単位：人)

(単位：%)

業態 エリア			令和7年				令和1年				増減率 (R1→R7)			
			1月	2月	3月	1~3月	1月	2月	3月	1~3月	1月	2月	3月	1~3月
キャンプ場	Cエリア	宿泊者数	391	160	771	1,322	4	68	24	96	9675.0	135.3	3112.5	1277.1
		定員稼働率	3.2	1.4	6.1	3.6	0.2	3.5	1.1	1.5	1500.0	▲ 60.0	454.5	140.0
	Dエリア	宿泊者数	2,193	3,866	1,607	7,666	22	19	893	934	9868.2	20247.4	80.0	720.8
		定員稼働率	10.0	19.5	5.9	11.5	0.1	0.1	1.3	0.5	9,900.0	19,400.0	353.8	2,200.0
	Eエリア	宿泊者数	0	0	0	0	0	0	0	0	*	*	*	*
		定員稼働率	*	*	*	*	*	*	*	*	*	*	*	*
	Fエリア	宿泊者数	879	654	1,478	3,011	968	662	1,100	2,730	▲ 9.2	▲ 1.2	34.4	10.3
		定員稼働率	10.2	8.4	17.2	12.1	10.4	7.9	11.8	10.1	▲ 1.9	6.3	45.8	19.8
合計		宿泊者数	3,463	4,680	3,856	11,999	994	749	2,017	3,760	248.4	524.8	91.2	219.1

※表中の「*」は回答がなく（休業中を含む）、また比較不能を示す。

4. 1人当たり平均宿泊日数

令和7年第1四半期（1月～3月）の1人当たり平均宿泊日数を見ると、C・Fエリアの簡易宿所を除き、概ね1.0から1.6泊となっており、1泊が中心である。Fエリアの簡易宿所は、公共事業等に係る長期宿泊の需要があるが、Fエリアでは昨年の国道169号線崩土の復旧に伴う長期宿泊の反動による短期化が見られた。

令和元年比では、キャンプ場で全般的に宿泊日数が短期化する傾向が見られる。

■エリア別・業態別1人当たり平均宿泊日数

（単位：泊）

エリア	業態別	令和7年			令和6年			増減ポイント（R6→R7）		
		1月	2月	3月	1月	2月	3月	1月	2月	3月
A	旅館	1.2	1.2	1.2	1.1	1.1	1.2	0.1	0.1	0.0
	ホテル	1.2	1.2	1.3	1.3	1.3	1.3	▲0.1	▲0.1	0.0
	簡易宿所	1.6	1.4	1.5	1.3	1.3	1.4	0.3	0.1	0.1
B	旅館	1.1	1.1	1.3	1.1	1.2	1.4	0.0	▲0.1	▲0.1
	ホテル	1.2	1.2	1.2	1.3	1.3	1.3	▲0.1	▲0.1	▲0.1
	簡易宿所	1.2	1.3	1.2	1.3	1.2	1.3	▲0.1	0.1	▲0.1
C	旅館	1.1	1.0	1.1	1.1	1.1	1.0	0.0	▲0.1	0.1
	簡易宿所	1.3	1.8	1.9	1.4	1.2	1.6	▲0.1	0.6	0.3
	キャンプ場	1.1	1.1	1.0	1.1	1.1	1.0	0.0	0.0	0.0
D	旅館	1.3	1.2	1.3	1.3	1.1	1.1	0.0	0.1	0.2
	簡易宿所	1.1	1.2	1.2	1.3	1.3	1.2	▲0.2	▲0.1	0.0
	キャンプ場	1.0	1.0	1.0	1.0	1.0	1.0	0.0	0.0	0.0
E	旅館	1.2	1.4	1.2	1.3	1.4	1.2	▲0.1	0.0	0.0
	簡易宿所	1.2	1.3	1.2	1.5	1.4	1.1	▲0.3	▲0.1	0.1
	キャンプ場	*	*	1.2	*	*	1.3	*	*	▲0.1
F	旅館	1.4	1.4	1.3	1.2	1.1	1.1	0.2	0.3	0.2
	簡易宿所	2.2	1.8	1.4	1.5	2.3	4.7	0.7	▲0.5	▲3.3
	キャンプ場	1.0	1.0	1.0	1.1	1.2	1.1	▲0.1	▲0.2	▲0.1

※表中の「*」は回答がなく（休業中を含む）、また比較不能を示す。

▼一人当たり宿泊数は、延べ宿泊者数と実宿泊者数の双方の回答があった宿泊施設のみを対象として、「延べ宿泊者数」を「実宿泊者数」で除して求めた。

令和元年度比較

(単位：泊)

エリア	業態別	令和7年			令和1年			増減ポイント (R1→R7)		
		1月	2月	3月	1月	2月	3月	1月	2月	3月
A	旅館	1.2	1.2	1.2	1.2	1.2	1.2	0.0	0.0	0.0
	ホテル	1.2	1.2	1.3	1.3	1.2	1.2	▲ 0.1	0.0	0.1
	簡易宿所	1.6	1.4	1.5	1.5	1.5	1.4	0.1	▲ 0.1	0.1
B	旅館	1.1	1.1	1.3	1.2	1.2	1.3	▲ 0.1	▲ 0.1	0.0
	ホテル	1.2	1.2	1.2	1.4	1.3	1.3	▲ 0.2	▲ 0.1	▲ 0.1
	簡易宿所	1.2	1.3	1.2	1.2	1.2	1.3	0.0	0.1	▲ 0.1
C	旅館	1.1	1.0	1.1	1.0	1.0	1.0	0.1	0.0	0.1
	簡易宿所	1.3	1.8	1.9	1.1	1.0	1.3	0.2	0.8	0.6
	キャンプ場	1.1	1.1	1.0	2.0	2.0	2.0	▲ 0.9	▲ 0.9	▲ 1.0
D	旅館	1.3	1.2	1.3	1.1	1.5	1.5	0.2	▲ 0.3	▲ 0.2
	簡易宿所	1.1	1.2	1.2	1.2	1.3	1.0	▲ 0.1	▲ 0.1	0.2
	キャンプ場	1.0	1.0	1.0	1.0	1.0	1.0	0.0	0.0	0.0
E	旅館	1.2	1.4	1.2	1.3	1.3	1.2	▲ 0.1	0.1	0.0
	簡易宿所	1.2	1.3	1.2	1.3	1.1	1.1	▲ 0.1	0.2	0.1
	キャンプ場	*	*	1.2	*	*	*	*	*	*
F	旅館	1.4	1.4	1.3	1.2	1.2	1.7	0.2	0.2	▲ 0.4
	簡易宿所	2.2	1.8	1.4	1.7	1.3	1.9	0.5	0.5	▲ 0.5
	キャンプ場	1.0	1.0	1.0	1.1	1.0	1.3	▲ 0.1	0.0	▲ 0.3

※表中の「*」は回答がなく（休業中を含む）、また比較不能を示す。

5. 教育旅行の状況

令和7年第1四半期（1月～3月）の総教育旅行宿泊者数は0.6万人で、前年（0.9万人）比31.9%の減少となっている。

教育旅行による1人当たり平均宿泊日数については、Dエリアの旅館で1月が4.0泊、2月が3.0泊、3月が3.4泊と長くなっているが、その他はいずれも1.0～2.0泊。

令和元年（0.7万人）比では15.6%の減少となっている。

■教育旅行による宿泊者数

（単位：人）

（単位：％）

エリア	業態別	令和7年				令和6年				増減率（R6→R7）			
		1月	2月	3月	1～3月	1月	2月	3月	1～3月	1月	2月	3月	1～3月
A	旅館	678	563	3,129	4,370	720	976	3,672	5,368	▲ 5.8	▲ 42.3	▲ 14.8	▲ 18.6
	ホテル	289	360	635	1,284	17	329	411	757	1600.0	9.4	54.5	69.6
	簡易宿所	0	16	66	82	16	12	178	206	▲ 100.0	33.3	▲ 62.9	▲ 60.2
	小計	152	42	939	1,133	753	1,317	4,261	6,331	▲ 79.8	▲ 96.8	▲ 78.0	▲ 82.1
B	旅館	240	0	180	420	157	0	903	1,060	52.9	*	▲ 80.1	▲ 60.4
	ホテル	4	4	4	12	254	0	0	254	▲ 98.4	*	*	▲ 95.3
	簡易宿所	13	0	0	13	8	0	9	17	62.5	*	▲ 100.0	▲ 23.5
	小計	0	0	60	60	419	0	912	1,331	▲ 100.0	*	▲ 93.4	▲ 95.5
C	簡易宿所	0	0	0	0	0	105	62	167	*	▲ 100.0	▲ 100.0	▲ 100.0
D	旅館	8	48	124	180	496	340	667	1,503	▲ 98.4	▲ 85.9	▲ 81.4	▲ 88.0
	簡易宿所	0	0	0	0	0	0	0	0	*	*	*	*
	小計	8	48	124	180	496	445	729	1,670	▲ 98.4	▲ 89.2	▲ 83.0	▲ 89.2
E	簡易宿所	0	0	0	0	1	1	1	3	▲ 100.0	▲ 100.0	▲ 100.0	▲ 100.0
F	小計	0	0	0	0	0	0	125	125	*	*	▲ 100.0	▲ 100.0
計	旅館	926	611	3,433	4,970	1,373	1,316	5,242	7,931	▲ 32.6	▲ 53.6	▲ 34.5	▲ 37.3
	ホテル	293	364	639	1,296	271	329	411	1,011	8.1	10.6	55.5	28.2
	簡易宿所	13	16	66	95	25	118	250	393	▲ 48.0	▲ 86.4	▲ 73.6	▲ 75.8
	キャンプ場	0	0	0	0	0	0	0	0	*	*	*	*
合 計		1,232	991	4,138	6,361	1,669	1,763	5,903	9,335	▲ 26.2	▲ 43.8	▲ 29.9	▲ 31.9

※表中の「*」は回答がなく（休業中を含む）、また比較不能を示す。

■教育旅行による1人当たり平均宿泊日数

（単位：泊）

エリア	種別	令和7年			令和6年			増減率（R6→R7）		
		1月	2月	3月	1月	2月	3月	1月	2月	3月
A	旅館	1.6	1.0	1.2	2.0	1.3	1.4	▲ 0.4	▲ 0.3	▲ 0.2
	ホテル	1.0	1.2	1.0	1.0	1.1	1.2	0.0	0.1	▲ 0.2
	簡易宿所	*	2.0	2.0	2.0	2.0	2.0	*	0.0	0.0
B	旅館	1.0	1.0	1.7	1.0	*	1.6	0.0	*	0.1
	ホテル	*	*	*	*	*	*	*	*	*
	簡易宿所	1.0	1.0	1.0	*	*	1.0	*	*	0.0
C	小計	*	*	*	*	*	*	*	*	*
D	旅館	4.0	3.0	3.4	4.0	3.0	1.9	0.0	0.0	1.5
	簡易宿所	*	*	*	*	*	*	*	*	*
	小計	*	*	*	*	*	*	*	*	*
E	簡易宿所	*	*	*	*	*	*	*	*	*
F	小計	*	*	*	*	*	*	*	*	*
計	旅館	1.4	1.1	1.3	2.1	1.6	1.6	▲ 0.7	▲ 0.5	▲ 0.3
	ホテル	1.0	1.2	1.0	1.0	1.1	1.2	0.0	0.1	▲ 0.2
	簡易宿所	1.0	1.7	1.9	2.0	2.0	2.5	▲ 1.0	▲ 0.3	▲ 0.6
	キャンプ場	*	*	*	*	*	*	*	*	*
合 計		1.3	1.1	1.3	2.1	1.5	1.6	▲ 0.8	▲ 0.4	▲ 0.3

※表中の「*」は回答がなく（休業中を含む）、また比較不能を示す。

▼教育旅行宿泊者数は、次の手順で求めた。

- ①県により主要修学旅行者宿泊先として把握している27件の宿泊施設の中で修学旅行者数の回答のあった施設、及びそれ以外で教育旅行者数の回答のあった施設の月中延べ定員数に対する教育旅行宿泊者数の比率を求める。
- ②①で求めた比率を回答のなかった施設の総定員数に掛け、回答のあった施設の実績値に加算する。

令和元年度比較

■教育旅行による宿泊者数

(単位：人)

(単位：%)

エリア	業態別	令和7年				令和1年				増減率 (R1→R7)			
		1月	2月	3月	1～3月	1月	2月	3月	1～3月	1月	2月	3月	1～3月
A	旅館	629	383	2,367	3,379	350	777	2,882	4,009	79.7	▲ 50.7	▲ 17.9	▲ 15.7
	ホテル	289	360	635	1,284	45	461	755	1,261	542.2	▲ 21.9	▲ 15.9	1.8
	簡易宿所	0	16	66	82	0	0	0	0	*	*	*	*
	小計	918	759	3,068	4,745	395	1,238	3,637	5,270	132.4	▲ 38.7	▲ 15.6	▲ 10.0
B	旅館	152	42	939	1,133	0	51	1,391	1,442	*	▲ 17.6	▲ 32.5	▲ 21.4
	ホテル	0	0	0	0	0	0	0	0	*	*	*	*
	簡易宿所	4	4	4	12	0	0	0	0	*	*	*	*
	小計	156	46	943	1,145	0	51	1,391	1,442	*	▲ 9.8	▲ 32.2	▲ 20.6
C	簡易宿所	0	0	60	60	0	196	168	364	*	▲ 100.0	▲ 64.3	▲ 83.5
D	旅館	8	48	124	180	0	0	187	187	*	*	▲ 33.7	▲ 3.7
	簡易宿所	0	0	0	0	0	0	0	0	*	*	*	*
	小計	8	48	184	240	0	196	355	551	*	▲ 75.5	▲ 48.2	▲ 56.4
E	簡易宿所	0	0	0	0	0	0	0	0	*	*	*	*
F	小計	0	0	0	0	0	0	0	0	*	*	*	*
計	旅館	789	473	3,430	4,692	350	828	4,460	5,638	125.4	▲ 42.9	▲ 23.1	▲ 16.8
	ホテル	289	360	635	1,284	45	461	755	1,261	542.2	▲ 21.9	▲ 15.9	1.8
	簡易宿所	4	20	130	154	0	196	168	364	*	▲ 89.8	▲ 22.6	▲ 57.7
	キャンプ場	0	0	0	0	0	0	0	0	*	*	*	*
合 計		1,082	853	4,195	6,130	395	1,485	5,383	7,263	173.9	▲ 42.6	▲ 22.1	▲ 15.6

※表中の「*」は回答がなく（休業中を含む）、また比較不能を示す。

■教育旅行による1人当たり平均宿泊日数

(単位：泊)

エリア	種別	令和7年			令和1年			増減率 (R1→R7)		
		1月	2月	3月	1月	2月	3月	1月	2月	3月
A	旅館	1.6	1.0	1.2	1.0	1.4	1.3	0.6	▲ 0.4	▲ 0.1
	ホテル	1.0	1.2	1.0	1.0	1.0	1.6	0.0	0.2	▲ 0.6
	簡易宿所	*	2.0	2.0	*	*	*	*	*	*
B	旅館	1.0	1.0	1.7	*	1.0	1.2	*	0.0	0.5
	ホテル	*	*	*	*	*	*	*	*	*
	簡易宿所	1.0	1.0	1.0	*	*	*	*	*	*
C	簡易宿所	*	*	2.0	*	2.0	2.1	*	*	▲ 0.1
D	旅館	4.0	3.0	3.4	*	*	1.0	*	*	2.4
	簡易宿所	*	*	*	*	*	*	*	*	*
	小計	*	*	*	*	*	*	*	*	*
E	簡易宿所	*	*	*	*	*	*	*	*	*
F	小計	*	*	*	*	*	*	*	*	*
計	旅館	2.1	1.6	1.6	1.0	1.3	1.3	1.1	0.3	0.3
	ホテル	1.0	1.1	1.2	1.0	1.0	1.6	0.0	0.1	▲ 0.4
	簡易宿所	2.0	2.0	2.5	*	2.0	2.1	*	0.0	0.4
	キャンプ場	*	*	*	*	*	*	*	*	*
合 計		2.1	1.5	1.6	1.0	1.2	1.3	1.1	0.3	0.3

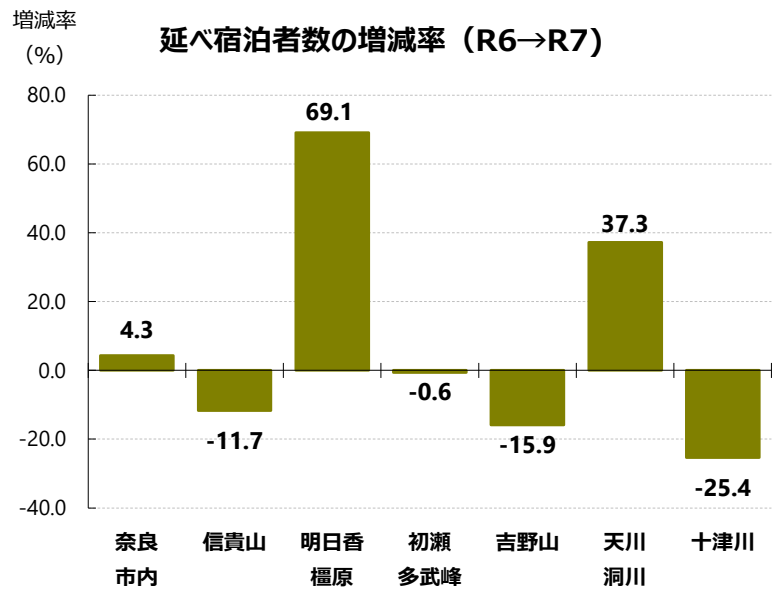
※表中の「*」は回答がなく（休業中を含む）、また比較不能を示す。

6. 主要観光地別延べ宿泊者数

令和7年第1四半期（1月～3月）の主要観光地の延べ宿泊者数を観光地別にみると、奈良市内、明日香・橿原、天川・洞川で増加、信貴山、初瀬・多武峰、吉野山、十津川で減少している。

明日香・橿原は昨年同時期に休業していた施設があった反動、天川・洞川はキャンプ場が好調だった。

令和元年（43.7万人）比では18.3%増加となっている。



■主要観光地別延べ宿泊者数

(単位：人)

(単位：%)

観光地名	業態別	令和7年				令和6年	増減率（R6→R7）			
		1月	2月	3月	1～3月	1～3月	1月	2月	3月	1～3月
奈良市内	旅館	10,802	15,343	25,810	51,955	68,582	▲ 42.2	▲ 21.3	▲ 15.1	▲ 24.2
	ホテル	99,483	114,701	152,968	367,152	333,484	13.7	15.4	4.4	10.1
	簡易宿所	1,682	2,430	6,573	10,685	9,915	15.1	10.3	5.2	7.8
	小計	111,967	132,474	185,351	429,792	411,981	4.0	9.4	1.2	4.3
信貴山	旅館	1,860	1,672	2,269	5,801	5,422	7.1	14.5	1.9	7.0
	簡易宿所	3	49	273	325	1,513	▲ 98.9	▲ 83.9	▲ 70.6	▲ 78.5
	小計	1,863	1,721	2,542	6,126	6,935	▲ 7.6	▲ 2.4	▲ 19.4	▲ 11.7
明日香・橿原	旅館	0	55	164	219	234	▲ 100.0	27.9	18.0	▲ 6.4
	ホテル	13,647	15,217	21,983	50,847	28,608	11.1	99.6	152.7	77.7
	簡易宿所	484	725	1,429	2,638	2,911	▲ 14.3	2.0	▲ 12.6	▲ 9.4
	小計	14,131	15,997	23,576	53,704	31,753	9.5	90.9	125.1	69.1
初瀬・多武峰	旅館	704	395	1,779	2,878	2,878	38.3	5.9	▲ 10.9	0.0
	簡易宿所	0	33	54	87	104	▲ 100.0	32.0	▲ 1.8	▲ 16.3
	小計	704	428	1,833	2,965	2,982	32.1	7.5	▲ 10.6	▲ 0.6
吉野山	旅館	520	1,330	3,038	4,888	5,898	▲ 66.4	▲ 29.0	22.5	▲ 17.1
	簡易宿所	4	185	415	604	632	▲ 96.3	52.9	2.7	▲ 4.4
	小計	524	1,515	3,453	5,492	6,530	▲ 68.3	▲ 24.0	19.8	▲ 15.9
天川・洞川	旅館	430	2,029	4,246	6,705	7,305	▲ 75.8	▲ 9.2	28.9	▲ 8.2
	簡易宿所	145	924	1,778	2,847	2,855	▲ 81.6	13.2	42.0	▲ 0.3
	キャンプ場	0	3,966	1,454	5,420	747	▲ 100.0	5050.6	148.5	625.6
	小計	575	6,919	7,478	14,972	10,907	▲ 78.3	121.2	45.7	37.3
十津川	旅館	678	1,029	2,013	3,720	5,083	▲ 53.9	▲ 25.3	▲ 9.9	▲ 26.8
	簡易宿所	96	277	486	859	1,052	▲ 58.6	▲ 20.4	3.0	▲ 18.3
	小計	774	1,306	2,499	4,579	6,135	▲ 54.5	▲ 24.3	▲ 7.7	▲ 25.4
合 計		130,538	160,360	226,732	517,630	477,223	1.1	15.8	8.2	8.5

※十津川は十津川温泉及び湯泉地温泉を指す。

※表中の「*」は、比較不能を示す。

▼主要観光地については、県内の代表的観光地で宿泊施設が多く集積する地域を選択し、宿泊施設の所在地で各観光地に区分し、エリア別延べ宿泊者数と同様の方法で推計した。

令和元年度比較

■主要観光地別延べ宿泊者数

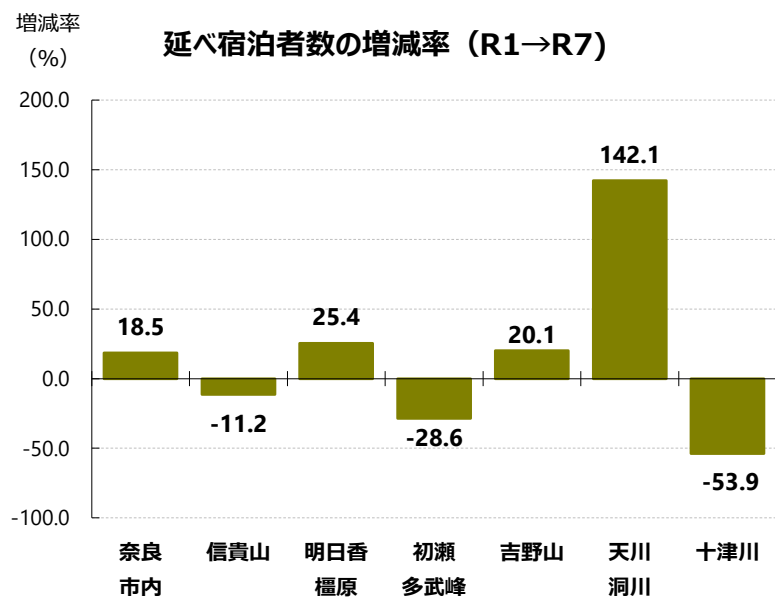
(単位：人)

(単位：%)

観光地名	業態別	令和7年				令和1年	増減率 (R1→R7)			
		1月	2月	3月	1～3月	1～3月	1月	2月	3月	1～3月
奈良市内	旅館	10,802	15,343	25,810	51,955	61,588	▲ 37.2	▲ 9.3	▲ 6.1	▲ 15.6
	ホテル	99,483	114,701	152,968	367,152	277,953	23.3	42.6	31.0	32.1
	簡易宿所	1,682	2,430	6,573	10,685	23,294	▲ 71.5	▲ 51.7	▲ 46.9	▲ 54.1
	小計	111,967	132,474	185,351	429,792	362,835	7.9	29.4	18.3	18.5
信貴山	旅館	1,860	1,672	2,269	5,801	6,902	▲ 4.1	▲ 10.5	▲ 26.7	▲ 16.0
	簡易宿所	3	49	273	325	0	*	*	*	*
	小計	1,863	1,721	2,542	6,126	6,902	▲ 4.0	▲ 7.9	▲ 17.8	▲ 11.2
明日香・橿原	旅館	0	55	164	219	781	▲ 100.0	▲ 71.8	▲ 63.6	▲ 72.0
	ホテル	13,647	15,217	21,983	50,847	39,538	13.3	35.8	34.9	28.6
	簡易宿所	484	725	1,429	2,638	2,499	▲ 22.4	18.5	13.1	5.6
	小計	14,131	15,997	23,576	53,704	42,818	10.4	33.2	30.9	25.4
初瀬・多武峰	旅館	704	395	1,779	2,878	4,150	0.9	▲ 18.0	▲ 40.1	▲ 30.7
	簡易宿所	0	33	54	87	0	*	*	*	*
	小計	704	428	1,833	2,965	4,150	0.9	▲ 11.2	▲ 38.3	▲ 28.6
吉野山	旅館	520	1,330	3,038	4,888	4,063	▲ 41.5	42.1	35.7	20.3
	簡易宿所	4	185	415	604	511	▲ 96.6	▲ 7.0	113.9	18.2
	小計	524	1,515	3,453	5,492	4,574	▲ 48.0	33.5	42.0	20.1
天川・洞川	旅館	430	2,029	4,246	6,705	4,744	▲ 61.5	51.3	85.7	41.3
	簡易宿所	145	924	1,778	2,847	989	▲ 48.8	132.2	477.3	187.9
	キャンプ場	0	3,966	1,454	5,420	451	▲ 100.0	20773.7	253.8	1101.8
	小計	575	6,919	7,478	14,972	6,184	▲ 59.5	293.6	148.9	142.1
十津川	旅館	678	1,029	2,013	3,720	7,809	▲ 71.3	▲ 50.2	▲ 40.4	▲ 52.4
	簡易宿所	96	277	486	859	2,122	▲ 80.9	▲ 55.5	▲ 51.3	▲ 59.5
	小計	774	1,306	2,499	4,579	9,931	▲ 73.0	▲ 51.5	▲ 42.9	▲ 53.9
合 計		130,538	160,360	226,732	517,630	437,394	4.8	31.1	19.0	18.3

※十津川は十津川温泉及び湯泉地温泉を指す。

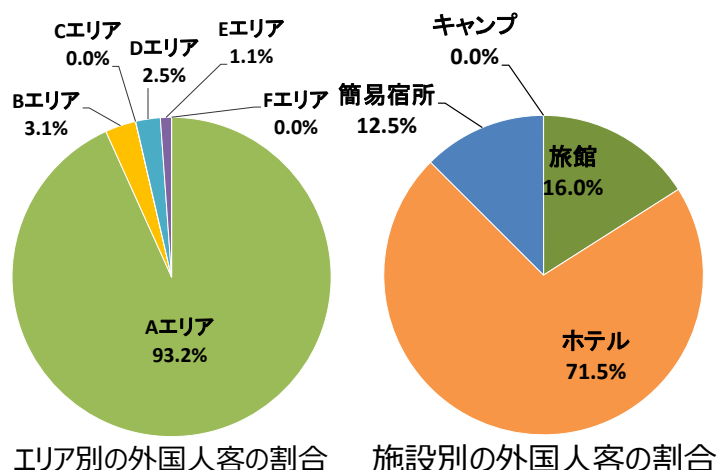
※表中の「*」は、比較不能を示す。



7. 外国人延べ宿泊者数

令和7年第1四半期（1月～3月）の外国人延べ宿泊者数は13.1万人であり、対前年同期比56.3%増加した。前年比では、昨年同時期（+129.0%）に続き大幅な増加となっている。

令和元年（10.0万人）比では、30.0%の増加となっている。奈良県の外国人宿泊者数は全国に比べて回復が遅れていたが、今四半期において令和元年比が減少から増加に転じた。



■外国人延べ宿泊者数の推計値

(単位：人)

(単位：%)

エリア	業態別	令和7年				令和6年	増減率 (R6→R7)				構成比
		1月	2月	3月	1～3月	1～3月	1月	2月	3月	1～3月	1～3月
A	旅館	5,465	4,946	8,047	18,458	17,032	34.6	5.3	▲ 2.7	8.4	15.2
	ホテル	26,395	27,112	36,895	90,402	52,792	125.3	84.4	39.9	71.2	74.3
	簡易宿所	3,401	2,459	6,998	12,858	8,655	235.1	40.0	18.9	48.6	10.6
	小計	35,261	34,517	51,940	121,718	78,479	110.0	63.2	28.1	55.1	100.0
B	旅館	136	36	96	268	82	750.0	111.8	95.9	226.8	6.6
	ホテル	679	733	1,520	2,932	1,655	31.3	249.0	63.8	77.2	72.1
	簡易宿所	206	296	367	869	709	38.3	279.5	▲ 23.9	22.6	21.4
	小計	1,021	1,065	1,983	4,069	2,446	49.7	249.2	35.9	66.4	100.0
C	旅館	0	0	0	0	48	▲ 100.0	▲ 100.0	▲ 100.0	▲ 100.0	0.0
	簡易宿所	1	2	13	16	13	*	▲ 50.0	44.4	23.1	64.0
	キャンプ場	9	0	0	9	9	*	*	▲ 100.0	0.0	36.0
	小計	10	2	13	25	70	0.0	▲ 93.1	▲ 58.1	▲ 64.3	100.0
D	旅館	309	217	1,005	1,531	549	782.9	70.9	159.7	178.9	47.0
	簡易宿所	655	309	759	1,723	1,114	270.1	72.6	0.1	54.7	53.0
	キャンプ場	0	0	0	0	0	*	*	*	*	0.0
	小計	964	526	1,764	3,254	1,663	354.7	71.9	54.1	95.7	100.0
E	旅館	59	132	425	616	659	▲ 24.4	16.8	▲ 9.2	▲ 6.5	42.0
	簡易宿所	272	68	511	851	183	2,372.7	126.7	259.9	365.0	58.0
	キャンプ場	0	0	0	0	0	*	*	*	*	0.0
	小計	331	200	936	1,467	842	271.9	39.9	53.4	74.2	100.0
F	旅館	0	0	0	0	10	*	*	▲ 100.0	▲ 100.0	*
	簡易宿所	0	0	0	0	0	*	*	*	*	*
	キャンプ場	0	0	0	0	0	*	*	*	*	*
	小計	0	0	0	0	10	*	*	▲ 100.0	▲ 100.0	*
計	旅館	5,969	5,331	9,573	20,873	18,380	42.2	7.0	4.0	13.6	16.0
	ホテル	27,074	27,845	38,415	93,334	54,447	121.4	86.8	40.7	71.4	71.5
	簡易宿所	4,535	3,134	8,648	16,317	10,674	235.4	53.1	18.9	52.9	12.5
	キャンプ場	9	0	0	9	9	*	*	▲ 100.0	0.0	0.0
合 計		37,587	36,310	56,636	130,533	83,510	111.4	65.5	29.3	56.3	100.0

※表中の「*」は回答がなく（休業中を含む）、また比較不能を示す。

▼外国人宿泊者数は、次の手順で求めた。

- ①外国人宿泊者数の回答のあった施設の月中延べ宿泊者数に対する外国人宿泊者数の比率を求める。
- ②①で求めた比率に県内宿泊施設のエリア別、業態別の総宿泊者数を乗じる。うちCエリアとFエリアについては外国人宿泊者のみられる施設の実数値の合計とし、Eエリア旅館については大型施設を除く外国人比率を乗じた宿泊者数と大型施設の宿泊者数の合計とした。

令和元年度比較

■外国人延べ宿泊者数の推計値

(単位：人)

(単位：%)

エリア	業態別	令和7年				令和1年	増減率 (R1→R7)				構成比
		1月	2月	3月	1～3月	1～3月	1月	2月	3月	1～3月	1～3月
A	旅館	5,465	4,946	8,047	18,458	11,798	65.7	27.4	74.2	56.5	15.2
	ホテル	26,395	27,112	36,895	90,402	70,804	32.1	18.9	31.7	27.7	74.3
	簡易宿所	3,401	2,459	6,998	12,858	9,850	6.9	8.1	59.3	30.5	10.6
	小計	35,261	34,517	51,940	121,718	92,452	33.2	19.2	40.3	31.7	100.0
B	旅館	136	36	96	268	243	166.7	▲ 76.5	146.2	10.3	6.6
	ホテル	679	733	1,520	2,932	5,449	▲ 60.5	▲ 48.8	▲ 33.9	▲ 46.2	72.1
	簡易宿所	206	296	367	869	271	102.0	428.6	224.8	220.7	21.4
	小計	1,021	1,065	1,983	4,069	5,963	▲ 45.4	▲ 35.1	▲ 19.1	▲ 31.8	100.0
C	旅館	0	0	0	0	2	*	▲ 100.0	▲ 100.0	▲ 100.0	0.0
	簡易宿所	1	2	13	16	102	▲ 92.9	▲ 80.0	▲ 83.3	▲ 84.3	64.0
	キャンプ場	9	0	0	9	0	*	*	*	*	36.0
	小計	10	2	13	25	104	▲ 28.6	▲ 81.8	▲ 83.5	▲ 76.0	100.0
D	旅館	309	217	1,005	1,531	581	276.8	135.9	146.9	163.5	47.0
	簡易宿所	655	309	759	1,723	161	2,747.8	1,136.0	571.7	970.2	53.0
	キャンプ場	0	0	0	0	0	*	*	*	*	0.0
	小計	964	526	1,764	3,254	742	818.1	349.6	239.2	338.5	100.0
E	旅館	59	132	425	616	1,070	▲ 85.5	▲ 13.7	▲ 16.8	▲ 42.4	42.0
	簡易宿所	272	68	511	851	66	2,166.7	385.7	1,177.5	1,189.4	58.0
	キャンプ場	0	0	0	0	0	*	*	*	*	0.0
	小計	331	200	936	1,467	1,136	▲ 20.8	19.8	69.9	29.1	100.0
F	旅館	0	0	0	0	43	▲ 100.0	▲ 100.0	▲ 100.0	▲ 100.0	*
	簡易宿所	0	0	0	0	4	*	▲ 100.0	▲ 100.0	▲ 100.0	*
	キャンプ場	0	0	0	0	0	*	*	*	*	*
	小計	0	0	0	0	47	▲ 100.0	▲ 100.0	▲ 100.0	▲ 100.0	*
計	旅館	5,969	5,331	9,573	20,873	13,737	55.5	23.4	71.6	51.9	16.0
	ホテル	27,074	27,845	38,415	93,334	76,253	24.7	14.9	26.7	22.4	71.5
	簡易宿所	4,535	3,134	8,648	16,317	10,454	36.1	31.7	82.4	56.1	12.5
	キャンプ場	9	0	0	9	0	*	*	*	*	0.0
合 計		37,587	36,310	56,636	130,533	100,444	30.2	17.4	39.4	30.0	100.0

※表中の「*」は回答がなく（休業中を含む）、また比較不能を示す。

■外国人延べ宿泊者数の国籍割合 第1四半期（1-3月期）

エリア	業態別	韓国	中国	香港	台湾	アメリカ	カナダ	イギリス	ドイツ	フランス	ロシア	シンガポール
県内合計	旅館	626	3,284	319	565	1,865	547	564	337	936	99	247
	ホテル	4,995	22,698	4,379	6,181	6,403	1,233	1,175	1,235	2,263	303	1,002
	簡易宿所	126	956	73	278	579	121	206	348	520	26	74
	キャンプ場	5	4	0	0	0	0	0	0	0	0	0
	合計	5,752	26,942	4,771	7,024	8,847	1,901	1,945	1,920	3,719	428	1,323
		タイ	マレーシア	インド	オーストラリア	インドネシア	ベトナム	フィリピン	イタリア	スペイン	その他	合計
		136	85	40	667	7	90	12	337	190	1,854	12,807
		925	685	291	2,357	533	139	260	628	354	15,103	73,142
		54	46	13	261	7	14	15	195	93	1,383	5,388
		0	0	0	0	0	0	0	0	0	0	9
		1,115	816	344	3,285	547	243	287	1,160	637	18,340	91,346
	業態別	韓国	中国	香港	台湾	アメリカ	カナダ	イギリス	ドイツ	フランス	ロシア	シンガポール
	旅館	4.9%	25.6%	2.5%	4.4%	14.6%	4.3%	4.4%	2.6%	7.3%	0.8%	1.9%
	ホテル	6.8%	31.0%	6.0%	8.5%	8.8%	1.7%	1.6%	1.7%	3.1%	0.4%	1.4%
	簡易宿所	2.3%	17.7%	1.4%	5.2%	10.7%	2.2%	3.8%	6.5%	9.7%	0.5%	1.4%
	キャンプ場	55.6%	44.4%	0.0%	0.0%	0.0%	0.0%	0.0%	0.0%	0.0%	0.0%	0.0%
	合計	6.3%	29.5%	5.2%	7.7%	9.7%	2.1%	2.1%	2.1%	4.1%	0.5%	1.4%
		タイ	マレーシア	インド	オーストラリア	インドネシア	ベトナム	フィリピン	イタリア	スペイン	その他	合計
		1.1%	0.7%	0.3%	5.2%	0.1%	0.7%	0.1%	2.6%	1.5%	14.5%	100.0%
		1.3%	0.9%	0.4%	3.2%	0.7%	0.2%	0.4%	0.9%	0.5%	20.6%	100.0%
		1.0%	0.9%	0.2%	4.8%	0.1%	0.3%	0.3%	3.6%	1.7%	25.7%	100.0%
		0.0%	0.0%	0.0%	0.0%	0.0%	0.0%	0.0%	0.0%	0.0%	0.0%	100.0%
		1.2%	0.9%	0.4%	3.6%	0.6%	0.3%	0.3%	1.3%	0.7%	20.1%	100.0%

※国別比率は小数点以下の端数処理の関係で個別合計は100.0%にならない。

▼外国人延べ宿泊者数の国籍割合は、国籍別の回答があったサンプルに基づき、第1四半期の外国人延べ宿泊者数を国籍の比率で表示している。

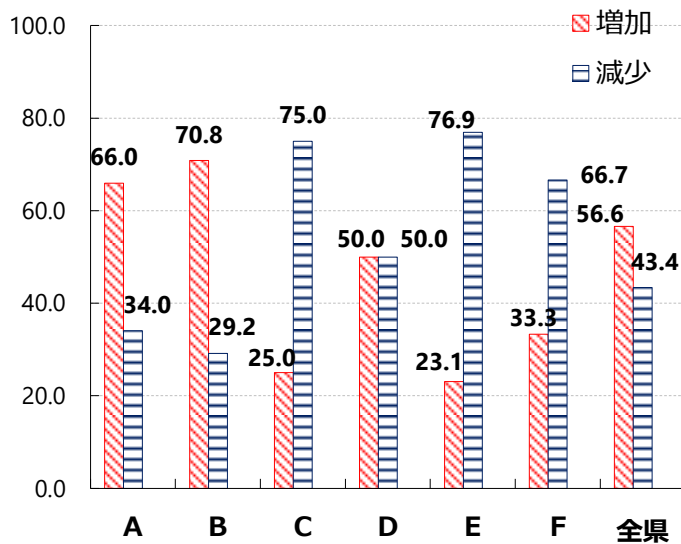
県内全体での外国人宿泊者の国籍割合は、中国が29.5%で最も高く、アメリカ9.7%、台湾が7.7%、韓国が6.3%と続く。令和6年から中国の増加が際立ってきたが、国籍別の比率では令和7年はやや減少しており、国籍の多様化が進んでいる。

8. 変動要因

■ 前年同期との比較

小計回答者の割合 (%)

前年同期との比較（第1四半期）



エリア	業態別	回答数	変動	第1四半期	
				件数	割合
A	旅館	40	+	24	60.0%
			▲	16	40.0%
	ホテル	31	+	24	77.4%
			▲	7	22.6%
	簡易宿所	23	+	14	60.9%
B			▲	9	39.1%
	小計	94	+	62	66.0%
			▲	32	34.0%
	旅館	6	+	4	66.7%
			▲	2	33.3%
C	ホテル	5	+	5	100.0%
			▲	0	0.0%
	簡易宿所	13	+	8	61.5%
			▲	5	38.5%
	小計	24	+	17	70.8%
D			▲	7	29.2%
	旅館	3	+	1	33.3%
			▲	2	66.7%
	簡易宿所	8	+	2	25.0%
			▲	6	75.0%
E	キャンプ場	1	+	0	0.0%
			▲	1	100.0%
	小計	12	+	3	25.0%
			▲	9	75.0%
F	旅館	8	+	6	75.0%
			▲	2	25.0%
	簡易宿所	19	+	9	47.4%
			▲	10	52.6%
	キャンプ場	3	+	0	0.0%
合計			▲	3	100.0%
	小計	30	+	15	50.0%
			▲	15	50.0%
	旅館	8	+	3	37.5%
			▲	5	62.5%
合計	簡易宿所	4	+	0	0.0%
			▲	4	100.0%
	キャンプ場	1	+	0	0.0%
			▲	1	100.0%
	小計	13	+	3	23.1%
合計			▲	10	76.9%
	旅館	3	+	1	33.3%
			▲	2	66.7%
	簡易宿所	5	+	1	20.0%
			▲	4	80.0%
合計	キャンプ場	1	+	1	100.0%
			▲	0	0.0%
	小計	9	+	3	33.3%
			▲	6	66.7%
合 計		182	+	103	56.6%
			▲	79	43.4%

■前年同時期からの変動の要因

エリア	景 況 感		件数
	増減	要 因	
A	+	インバウンドの増加	8
	+	施設のリニューアルによる増加	7
	+	団体客の増加	4
	+	コロナ終息による規制緩和	3
	+	キャンペーンの実施による効果	2
	+	近隣でのイベント開催効果	2
	+	インターネット経由での予約が増えた	2
	+	長期宿泊者の増加	1
	▲	興福寺の五重塔の工事により、景色が悪くなった	1
	▲	物価高の影響	1
	▲	施設の老朽化	1
	▲	企業の宴会需要が激減	1
	▲	雪などによる天候の影響	1
	▲	施設の改装により営業日数の減少	1
B	+	前年の施設改修による休業に伴う反動増	2
	+	大型商業施設開業に伴う客足の増加	1
	+	工事従事者による長期間の宿泊の増加	1
	▲	従業員の高齢化	1
C	+	営業日数の増加	1
	▲	雪の影響によるキャンセルの増加	2
	▲	天候が悪く、桜の開花時期が遅れた	1
	▲	宿泊費値上げの影響	1
D	+	巳年で天河大辨財天社の参拝が増加	2
	+	工事従事者による長期間の宿泊が増加	1
	+	コロナ終息による規制緩和	1
	▲	寒い日や雪の日が多く悪天候の影響	2
	▲	桜の開花時期が遅れたため	1
	▲	物価高騰	1
	▲	近隣のゲストハウスの増加	1
	▲	施設リニューアルに伴う休業	1
	▲	集客活動を怠った	1
E	▲	施設の休業・休館	3
	▲	物価高騰	2
	▲	ビジネス客の減少	1
F	+	冬の宿泊プランが好調	1
	▲	工事関係のガードマン等の連泊が無くなった	1
	▲	温泉施設改修による客足の減少	1

9. 奈良県内の宿泊施設立地の状況と調査の概要

■エリア別の宿泊施設立地動向と調査票送付・回収状況（季節休業先等を除く）

エリア	宿泊施設数 (件)	客室数 (室)	定員数 (人)	回収数 (件)	回収率 (%)
A	261	6,797	17,969	144	55.2%
B	66	1,016	2,706	44	66.7%
C	55	357	1,757	30	54.5%
キャンプサイト		87	369		
D	125	930	4,732	69	55.2%
キャンプサイト		372	1,615		
E	52	416	1,473	35	67.3%
キャンプサイト		22	96		
F	34	242	1,048	23	67.6%
キャンプサイト		49	225		
合計	593	9,758	29,685	345	58.2%
キャンプサイト		530	2,305		

各エリアの市町村一覧

A	奈良市、生駒市、天理市、大和郡山市、香芝市、平群町 三郷町、王寺町、斑鳩町、安堵町、上牧町、広陵町、三宅町、田原本町、山添村
B	大和高田市、橿原市、桜井市、御所市、明日香村
C	宇陀市、曽爾村、御杖村、東吉野村
D	吉野町、大淀町、下市町、黒滝村、天川村
E	五條市、野迫川村、十津川村
F	川上村、上北山村、下北山村

※対象宿泊施設無し：葛城市、河合町、川西町、高取町



▼回収状況については、令和7年8月22日現在の結果を掲載した。

▼宿泊施設数、客室数、定員数は令和6年度宿泊統計調査の結果に、以後の宿泊施設の新設、変更、廃止の届出に基づく時点修正を加えた。

▼調査対象（調査票の配布先）は、奈良県内の観光・ビジネス客向け宿泊施設から令和5年度までの宿泊統計調査において休・廃業情報を得た先をも含め設定した。

▼本調査は7月上旬に調査票を郵送にて配布し、1ヶ月程度かけて回収した。（葉書、電話による督促を実施。）

■エリア別・業態別の宿泊施設立地動向と調査票送付・回収状況（季節休業先等を除く）

エリア	業態別	宿泊施設数 (件)	客室数 (室)	定員数 (人)	回収数 (件)	回収率 (%)
A	旅館	108	973	3,818	58	53.7%
	ホテル	61	5,285	11,351	41	67.2%
	簡易宿所	92	539	2,800	45	48.9%
B	旅館	18	179	647	10	55.6%
	ホテル	10	697	1,526	6	60.0%
	簡易宿所	38	140	533	28	73.7%
C	旅館	11	126	494	4	36.4%
	簡易宿所	39	139	736	21	53.8%
	キャンプ場	5	95	527	5	100.0%
D	旅館	40	444	2,607	19	47.5%
	簡易宿所	65	246	918	41	63.1%
	キャンプ場	20	240	1,207	9	45.0%
E	旅館	24	281	954	17	70.8%
	簡易宿所	26	127	487	16	61.5%
	キャンプ場	2	8	32	2	100.0%
F	旅館	9	137	560	6	66.7%
	簡易宿所	22	64	211	14	63.6%
	キャンプ場	3	41	277	3	100.0%
合計	旅館	210	2,140	9,080	114	54.3%
	ホテル	71	5,982	12,877	47	66.2%
	簡易宿所	282	1,255	5,685	165	58.5%
	キャンプ場	30	384	2,043	19	63.3%

■客室ベース回収率（季節休業先等を除く）

エリア	業態別	総客室数 (室)	回答客室数 (室)	回収率 (%)
A	旅館	973	633	65.1%
	ホテル	5,285	4,447	84.1%
	簡易宿所	539	303	56.2%
	小計	6,797	5,383	79.2%
B	旅館	179	126	70.4%
	ホテル	697	595	85.4%
	簡易宿所	140	106	75.7%
	小計	1,016	827	81.4%
C	旅館	123	61	49.6%
	簡易宿所	139	98	70.5%
	キャンプ場	95	87	91.6%
	小計	357	246	68.9%
D	旅館	444	208	46.8%
	簡易宿所	246	104	42.3%
	キャンプ場	240	107	44.6%
	小計	930	419	45.1%
E	旅館	281	223	79.4%
	簡易宿所	127	63	49.6%
	キャンプ場	8	4	50.0%
	小計	416	290	69.7%
F	旅館	137	86	86.0%
	簡易宿所	64	30	30.0%
	キャンプ場	41	41	41.0%
	小計	242	157	157.0%
計	旅館	2,137	1,337	62.6%
	ホテル	5,982	5,042	84.3%
	簡易宿所	1,255	704	56.1%
	キャンプ場	384	239	62.2%
合計		9,758	7,322	75.0%