
令和 7 年 奈良県宿泊統計調査

第 3 四半期調査報告

令和 7 年 7 月～令和 7 年 9 月期

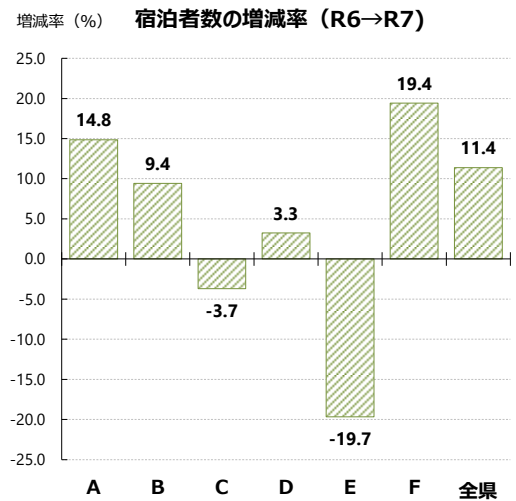
令和 8 年 1 月

奈良県 観光局

1. 延べ宿泊者数の推移

令和7年第3四半期（7～9月）の県内宿泊客数は93.1万人であり、前年（83.6万人）比11.4%の増加となった。コロナ前の令和元年同期（81.3万人）比では14.6%の増加となっている。物価高や猛暑により外出減の傾向もみられたが、インバウンド需要が好調で、全体では前年比増加となった。

宿泊者数のエリア別比率をみると、昨年に比べてAエリアの比率が上昇した。Aエリアは大阪・関西万博の開催場所に比較的近く、宿泊客数の増加が顕著にみられた。なお、Fエリアでは国道169号線の崩土に伴い、昨年旅行客数が大きく減少した反動による影響が大きいと思われる。



■エリア別・業態別・月別延べ宿泊者数推計値と増減率

（単位：人）

（単位：%）

エリア	業態別	令和7年				令和6年				増減率（R6→R7）			
		7月	8月	9月	7～9月	7月	8月	9月	7～9月	7月	8月	9月	7～9月
A	旅館	26,617	34,692	36,666	97,975	25,998	32,942	34,723	93,663	2.4	5.3	5.6	4.6
	ホテル	163,100	197,591	173,924	534,615	141,817	170,745	144,371	456,933	15.0	15.7	20.5	17.0
	簡易宿所	9,574	10,645	11,125	31,344	8,789	9,717	8,990	27,496	8.9	9.6	23.7	14.0
	小計	199,291	242,928	221,715	663,934	176,604	213,404	188,084	578,092	12.8	13.8	17.9	14.8
B	旅館	1,393	2,023	1,457	4,873	1,742	1,742	1,957	5,441	▲20.0	16.1	▲25.5	▲10.4
	ホテル	23,682	28,422	23,238	75,342	19,695	25,167	22,533	67,395	20.2	12.9	3.1	11.8
	簡易宿所	1,169	1,678	1,245	4,092	1,156	1,698	1,368	4,222	1.1	▲1.2	▲9.0	▲3.1
	小計	26,244	32,123	25,940	84,307	22,593	28,607	25,858	77,058	16.2	12.3	0.3	9.4
C	旅館	5,041	6,326	3,780	15,147	4,876	6,442	4,284	15,602	3.4	▲1.8	▲11.8	▲2.9
	簡易宿所	4,230	6,695	3,811	14,736	5,653	5,977	3,645	15,275	▲25.2	12.0	4.6	▲3.5
	キャンプ場	1,794	3,662	1,524	6,980	1,815	3,813	1,772	7,400	▲1.2	▲4.0	▲14.0	▲5.7
	小計	11,065	16,683	9,115	36,863	12,344	16,232	9,701	38,277	▲10.4	2.8	▲6.0	▲3.7
D	旅館	20,459	15,007	12,672	48,138	22,103	15,555	12,405	50,063	▲7.4	▲3.5	2.2	▲3.8
	簡易宿所	5,786	9,764	4,770	20,320	4,932	7,459	4,457	16,848	17.3	30.9	7.0	20.6
	キャンプ場	9,552	17,027	5,320	31,899	8,105	16,053	6,121	30,279	17.9	6.1	▲13.1	5.4
	小計	35,797	41,798	22,762	100,357	35,140	39,067	22,983	97,190	1.9	7.0	▲1.0	3.3
E	旅館	3,312	4,634	2,972	10,918	4,791	6,155	4,621	15,567	▲30.9	▲24.7	▲35.7	▲29.9
	簡易宿所	1,203	2,633	1,585	5,421	1,283	2,106	1,548	4,937	▲6.2	25.0	2.4	9.8
	キャンプ場	334	766	151	1,251	298	813	278	1,389	12.1	▲5.8	▲45.7	▲9.9
	小計	4,849	8,033	4,708	17,590	6,372	9,074	6,447	21,893	▲23.9	▲11.5	▲27.0	▲19.7
F	旅館	4,855	8,153	3,875	16,883	3,700	5,879	4,172	13,751	31.2	38.7	▲7.1	22.8
	簡易宿所	1,137	1,911	1,428	4,476	1,040	1,671	955	3,666	9.3	14.4	49.5	22.1
	キャンプ場	1,805	3,787	1,565	7,157	1,393	4,006	1,063	6,462	29.6	▲5.5	47.2	10.8
	小計	7,797	13,851	6,868	28,516	6,133	11,556	6,190	23,879	27.1	19.9	11.0	19.4
計	旅館	61,677	70,835	61,422	193,934	63,210	68,715	62,162	194,087	▲2.4	3.1	▲1.2	▲0.1
	ホテル	186,782	226,013	197,162	609,957	161,512	195,912	166,904	524,328	15.6	15.4	18.1	16.3
	簡易宿所	23,099	33,326	23,964	80,389	22,853	28,628	20,963	72,444	1.1	16.4	14.3	11.0
	キャンプ場	13,485	25,242	8,560	47,287	11,611	24,685	9,234	45,530	16.1	2.3	▲7.3	3.9
合 計		285,043	355,416	291,108	931,567	259,186	317,940	259,263	836,389	10.0	11.8	12.3	11.4

※表中の「*」は回答がなく（休業中を含む）、また比較不能を示す。 1

令和元年度比較

■エリア別・業態別・月別延べ宿泊者数推計値と増減率

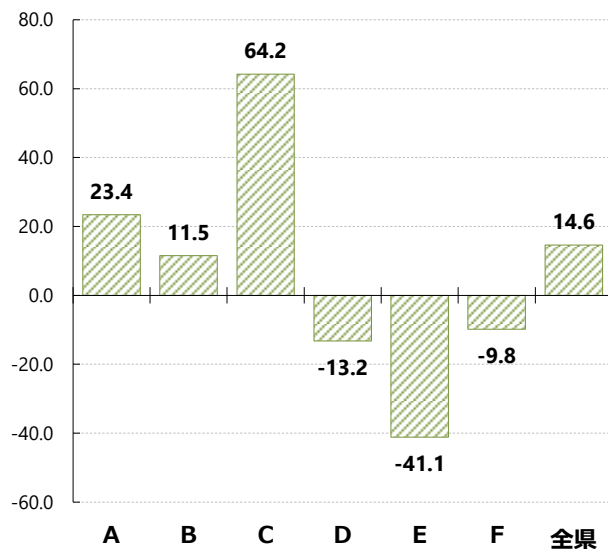
(単位：人)

(単位：％)

エリア	業態別	令和7年				令和1年				増減率 (R1→R7)			
		7月	8月	9月	7～9月	7月	8月	9月	7～9月	7月	8月	9月	7～9月
A	旅館	26,617	34,692	36,666	97,975	35,736	42,578	39,432	117,746	▲ 25.5	▲ 18.5	▲ 7.0	▲ 16.8
	ホテル	163,100	197,591	173,924	534,615	118,613	141,712	111,888	372,213	37.5	39.4	55.4	43.6
	簡易宿所	9,574	10,645	11,125	31,344	13,920	22,975	11,084	47,979	▲ 31.2	▲ 53.7	0.4	▲ 34.7
	小計	199,291	242,928	221,715	663,934	168,269	207,265	162,404	537,938	18.4	17.2	36.5	23.4
B	旅館	1,393	2,023	1,457	4,873	4,788	7,557	3,884	16,229	▲ 70.9	▲ 73.2	▲ 62.5	▲ 70.0
	ホテル	23,682	28,422	23,238	75,342	17,707	21,400	15,187	54,294	33.7	32.8	53.0	38.8
	簡易宿所	1,169	1,678	1,245	4,092	1,285	2,263	1,541	5,089	▲ 9.0	▲ 25.9	▲ 19.2	▲ 19.6
	小計	26,244	32,123	25,940	84,307	23,780	31,220	20,612	75,612	10.4	2.9	25.8	11.5
C	旅館	5,041	6,326	3,780	15,147	1,431	4,571	2,290	8,292	252.3	38.4	65.1	82.7
	簡易宿所	4,230	6,695	3,811	14,736	1,355	3,574	4,028	8,957	212.2	87.3	▲ 5.4	64.5
	キャンプ場	1,794	3,662	1,524	6,980	1,546	2,672	981	5,199	16.0	37.1	55.4	34.3
	小計	11,065	16,683	9,115	36,863	4,332	10,817	7,299	22,448	155.4	54.2	24.9	64.2
D	旅館	20,459	15,007	12,672	48,138	20,640	19,968	10,490	51,098	▲ 0.9	▲ 24.8	20.8	▲ 5.8
	簡易宿所	5,786	9,764	4,770	20,320	2,493	4,163	2,280	8,936	132.1	134.5	109.2	127.4
	キャンプ場	9,552	17,027	5,320	31,899	13,199	32,063	10,329	55,591	▲ 27.6	▲ 46.9	▲ 48.5	▲ 42.6
	小計	35,797	41,798	22,762	100,357	36,332	56,194	23,099	115,625	▲ 1.5	▲ 25.6	▲ 1.5	▲ 13.2
E	旅館	3,312	4,634	2,972	10,918	5,982	7,686	6,301	19,969	▲ 44.6	▲ 39.7	▲ 52.8	▲ 45.3
	簡易宿所	1,203	2,633	1,585	5,421	2,139	3,950	2,070	8,159	▲ 43.8	▲ 33.3	▲ 23.4	▲ 33.6
	キャンプ場	334	766	151	1,251	309	957	482	1,748	8.1	▲ 20.0	▲ 68.7	▲ 28.4
	小計	4,849	8,033	4,708	17,590	8,430	12,593	8,853	29,876	▲ 42.5	▲ 36.2	▲ 46.8	▲ 41.1
F	旅館	4,855	8,153	3,875	16,883	3,389	7,894	3,232	14,515	43.3	3.3	19.9	16.3
	簡易宿所	1,137	1,911	1,428	4,476	1,753	2,646	1,725	6,124	▲ 35.1	▲ 27.8	▲ 17.2	▲ 26.9
	キャンプ場	1,805	3,787	1,565	7,157	2,531	6,134	2,321	10,986	▲ 28.7	▲ 38.3	▲ 32.6	▲ 34.9
	小計	7,797	13,851	6,868	28,516	7,673	16,674	7,278	31,625	1.6	▲ 16.9	▲ 5.6	▲ 9.8
計	旅館	61,677	70,835	61,422	193,934	71,966	90,254	65,629	227,849	▲ 14.3	▲ 21.5	▲ 6.4	▲ 14.9
	ホテル	186,782	226,013	197,162	609,957	136,320	163,112	127,075	426,507	37.0	38.6	55.2	43.0
	簡易宿所	23,099	33,326	23,964	80,389	22,945	39,571	22,728	85,244	0.7	▲ 15.8	5.4	▲ 5.7
	キャンプ場	13,485	25,242	8,560	47,287	17,585	41,826	14,113	73,524	▲ 23.3	▲ 39.6	▲ 39.3	▲ 35.7
合 計		285,043	355,416	291,108	931,567	248,816	334,763	229,545	813,124	14.6	6.2	26.8	14.6

※表中の「＊」は回答がなく（休業中を含む）、また比較不能を示す。

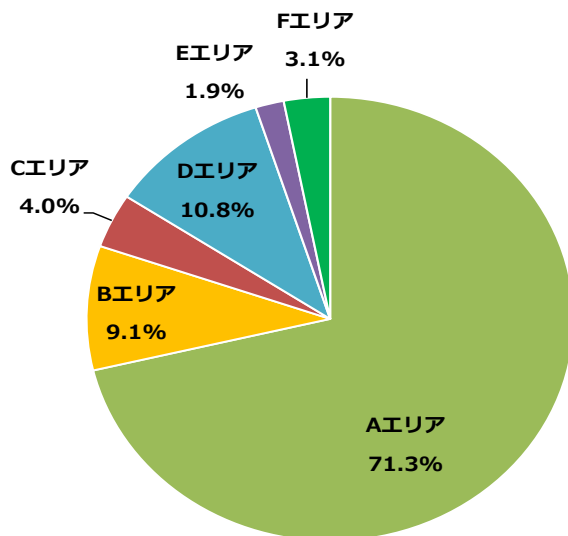
増減率（％） 宿泊者数の増減率（R1→R7）



▼延べ宿泊者数については、次の手順で求めた。

- ①エリア別、施設業態別に回答のあった宿泊施設の月別の「延べ宿泊客数」を「定員数に月中日数を乗じた数値」で除して、平均定員稼働率を求める。
- ②県内 608 件の宿泊施設のエリア別、業態別の総定員数を求める。
- ③②で求めた総定員数に①で求めた月別平均定員稼働率を乗じる。

▼「キャンプ場」に区分した宿泊施設の平均定員稼働率については、「キャンプサイトを除く宿泊施設の稼働率」、「キャンプサイトを含む施設全体の稼働率」のいずれかを個別施設ごとに判断した。また、総定員には、キャンプサイトの収容人員（「区画数×4 人」で算定）を含めている。



宿泊者数のエリア別比率

各エリアの市町村一覧

A	奈良市、生駒市、天理市、大和郡山市、香芝市、平群町、三郷町、王寺町、斑鳩町、安堵町、上牧町、広陵町、三宅町、田原本町、山添村
B	大和高田市、橿原市、桜井市、御所市、明日香村
C	宇陀市、曽爾村、御杖村、東吉野村
D	吉野町、大淀町、下市町、黒滝村、天川村
E	五條市、野迫川村、十津川村
F	川上村、上北山村、下北山村

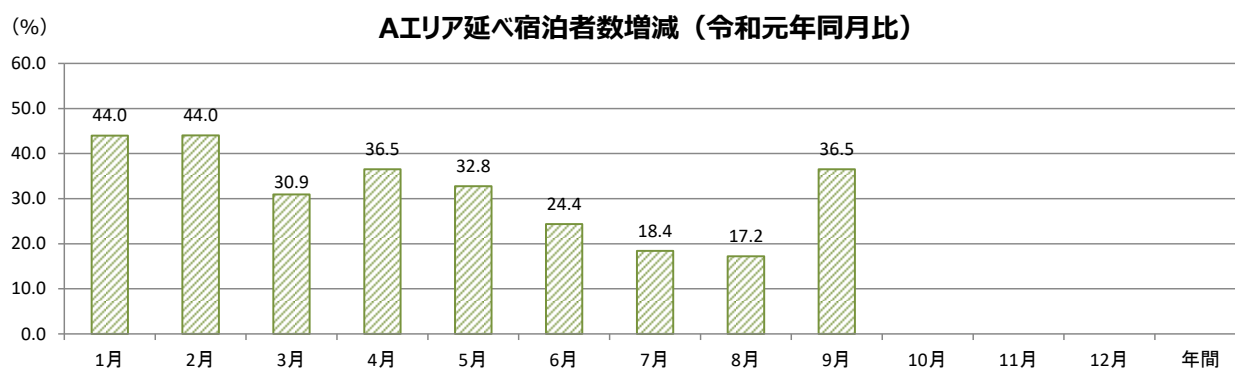
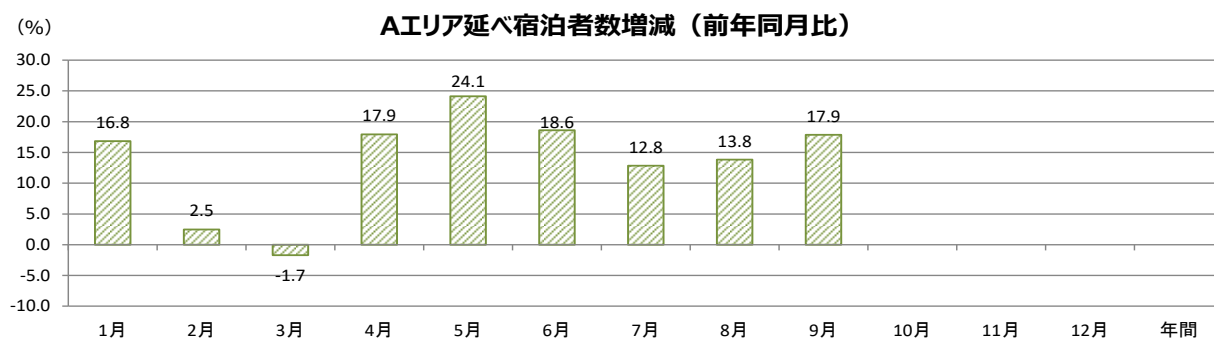
※対象宿泊施設無し：葛城市、河合町、川西町、高取町



エリアごとの延べ宿泊者数の推移（前年調査結果比較）については以下の通りである。

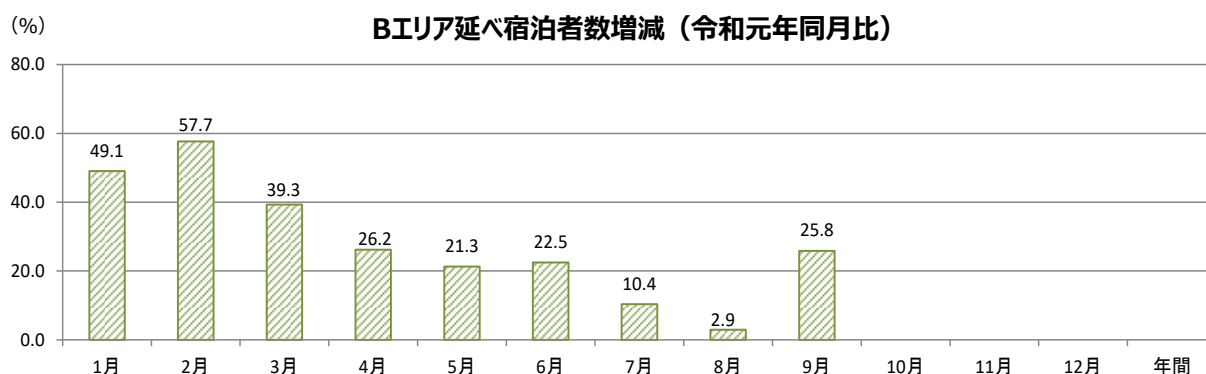
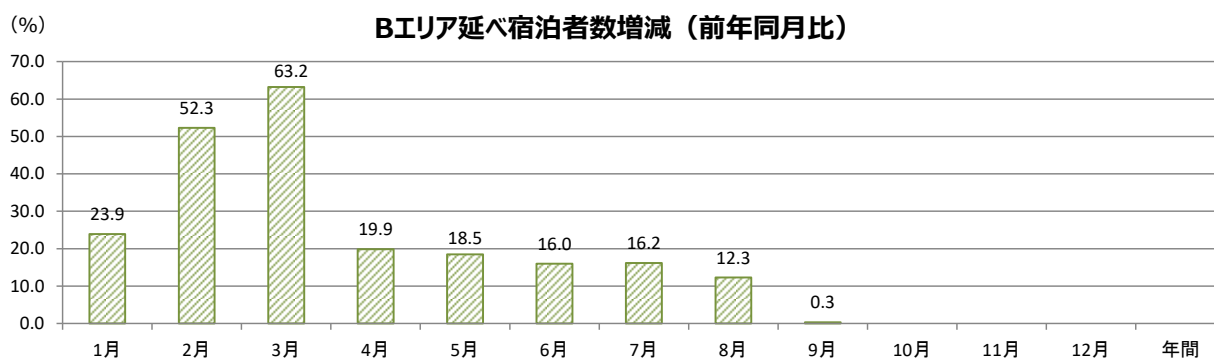
【Aエリア】

今期（7～9月）のAエリア全体の宿泊者数は66.4万人で前年（57.8万人）比14.8%の増加となった。
令和元年（53.8万人）比では23.4%の増加となっている。



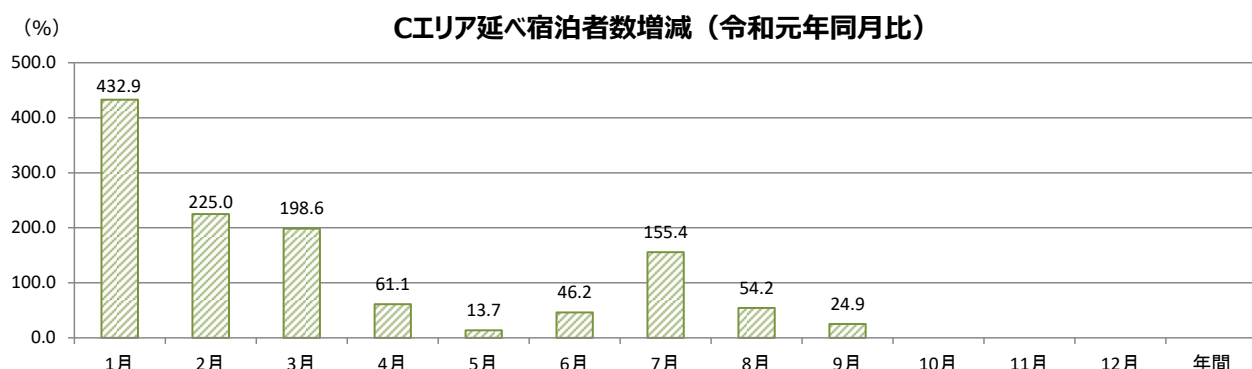
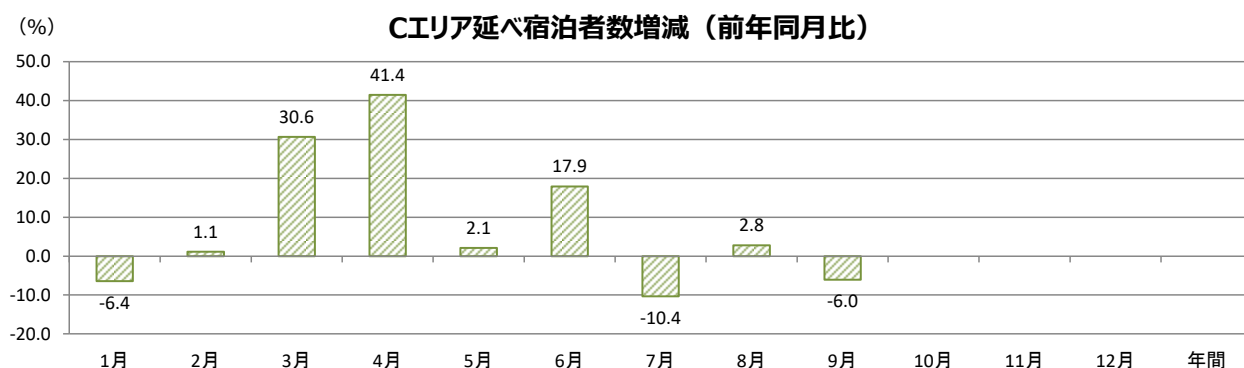
【Bエリア】

今期（7～9月）のBエリア全体の宿泊者数は8.4万人で前年（7.7万人）比9.4%の増加となった。
令和元年（7.6万人）比では11.5%の増加となっている。



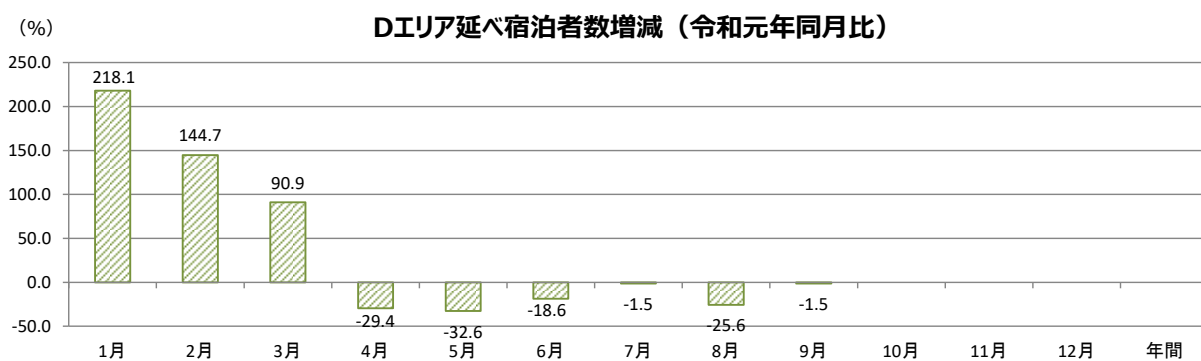
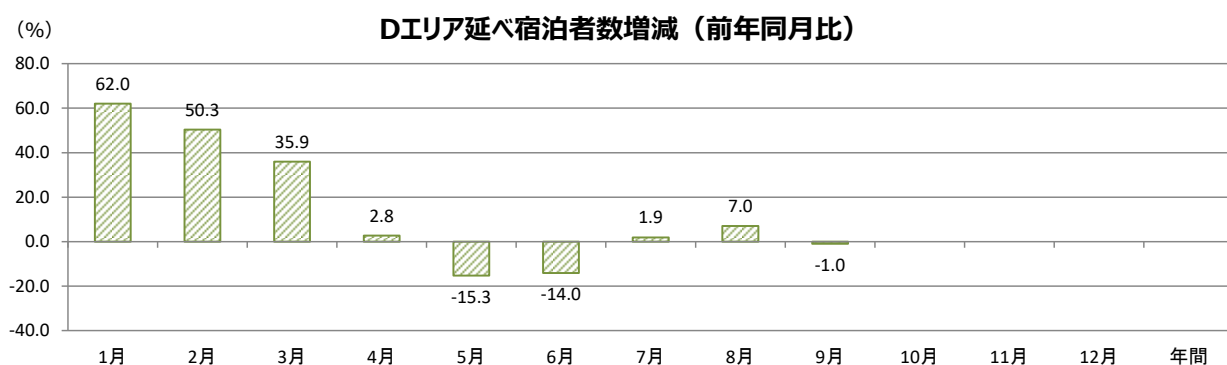
【Cエリア】

今期（7～9月）のCエリア全体の宿泊者数は3.7万人で前年（3.8万人）比3.7%の減少となった。
令和元年（2.2万人）比では64.2%の増加となっている。



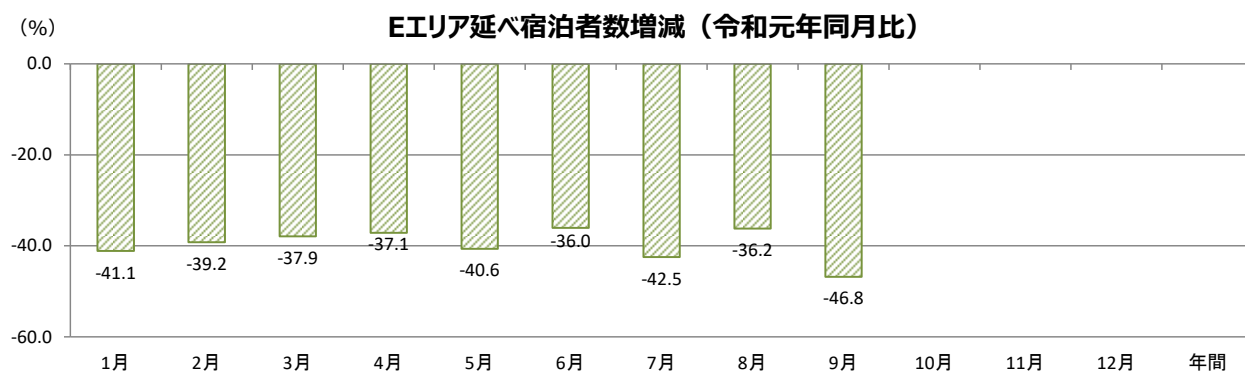
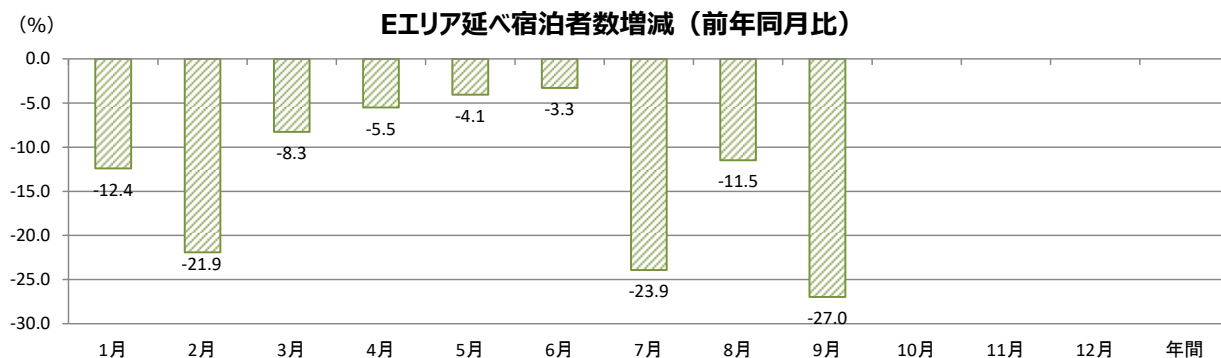
【Dエリア】

今期（7～9月）のDエリア全体の宿泊者数は10.0万人で前年（9.7万人）比3.3%の増加となった。
令和元年（11.6万人）比では13.2%の減少となっている。



【Eエリア】

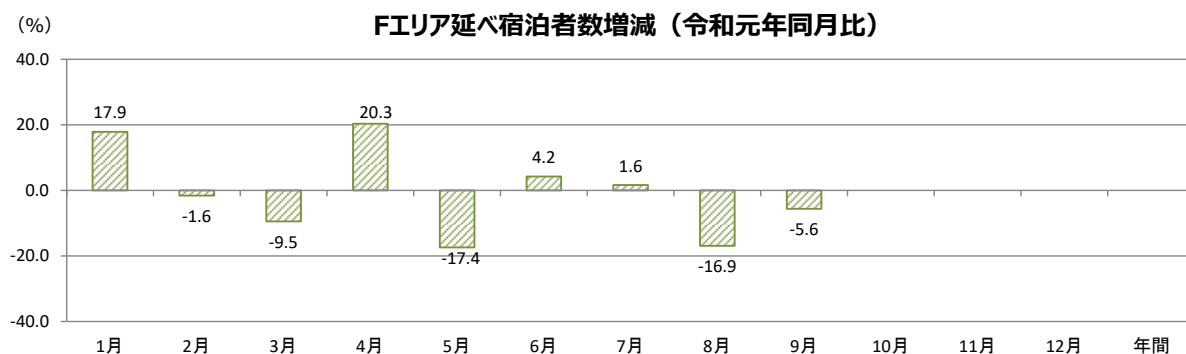
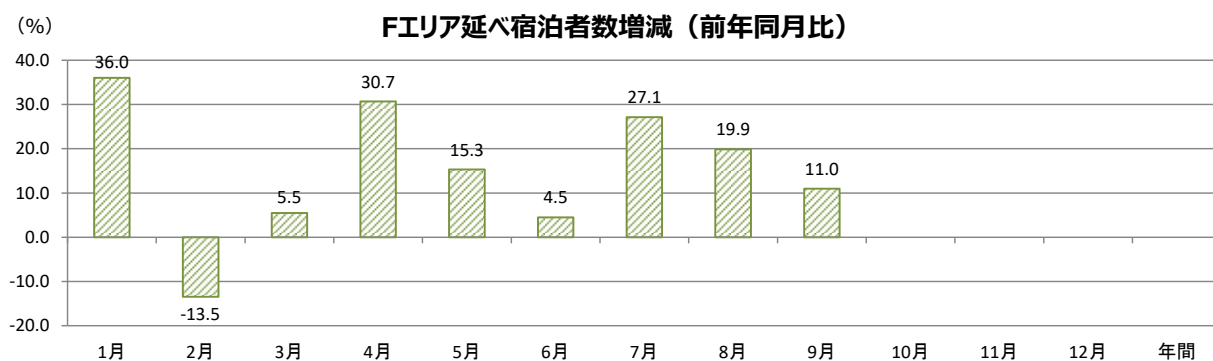
今期（7～9月）のEエリア全体の宿泊者数は1.8万人で前年（2.2万人）比19.7%の減少となった。
また、令和元年（3.0万人）比では41.1%の減少となっている。



【Fエリア】

今期（7～9月）のFエリア全体の宿泊者数は2.9万人で前年（2.4万人）比19.4%の増加となった。令和元年（3.2万人）比では9.8%の減少となっている。

国道169号線の崩土に伴い、昨年旅行客数が大きく減少した反動による影響が大きいと思われる。



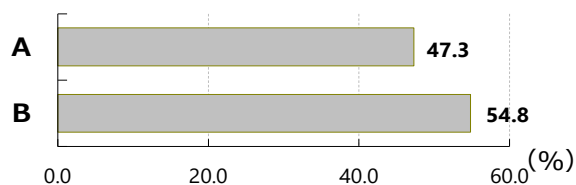
2. 稼働率

(1) 定員稼働率

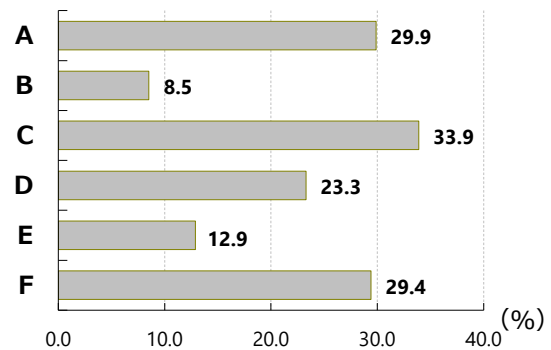
令和7年第3四半期(7~9月)の平均定員稼働率は県全体で34.6%、前年(31.3%)比3.3ポイントの上昇となった。令和元年(36.0%)比では1.4ポイントの低下となっている。

業態別ではホテル48.2%、旅館24.9%、キャンプ場16.3%、簡易宿所15.4%の順となっている。前年比では、ホテルで2.7ポイント、簡易宿所で1.4ポイント、キャンプ場で0.1ポイント上昇する一方、旅館で0.4ポイント低下している。

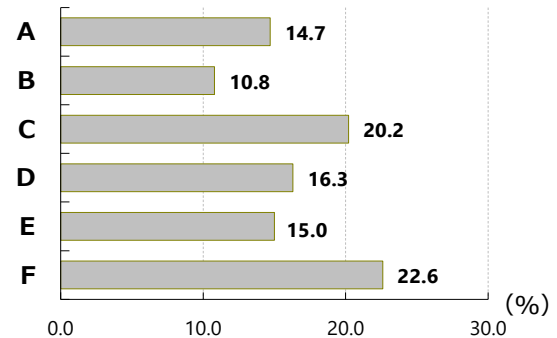
定員稼働率(ホテル)



定員稼働率(旅館)



定員稼働率(簡易宿所)



■エリア別・業態別定員稼働率

(単位: %) (単位: ポイント)

エリア	業態別	令和7年				令和6年				増減ポイント 7~9月
		7月	8月	9月	7~9月	7月	8月	9月	7~9月	
A	旅館	24.7	31.2	34.0	29.9	25.4	31.8	35.2	30.8	▲ 0.9
	ホテル	42.8	51.8	47.3	47.3	41.5	50.0	43.6	45.0	2.3
	簡易宿所	13.4	14.6	16.1	14.7	13.0	14.0	14.1	13.7	1.0
B	旅館	7.6	10.5	7.4	8.5	8.5	7.7	9.1	8.4	0.1
	ホテル	51.5	61.2	51.7	54.8	41.5	52.9	49.0	47.8	7.0
	簡易宿所	8.7	12.6	11.1	10.8	7.5	11.7	9.0	9.4	1.4
C	旅館	34.1	41.7	25.7	33.9	31.7	42.1	28.8	34.3	▲ 0.4
	簡易宿所	16.5	28.9	14.9	20.2	27.8	26.6	15.3	23.3	▲ 3.1
	キャンプ場	10.5	20.8	9.3	13.6	12.3	25.5	12.3	16.7	▲ 3.1
D	旅館	29.3	21.2	19.3	23.3	31.5	22.6	17.9	24.1	▲ 0.8
	簡易宿所	13.8	22.4	12.6	16.3	11.8	17.5	11.5	13.6	2.7
	キャンプ場	13.7	24.1	7.9	15.3	11.7	22.9	9.1	14.6	0.7
E	旅館	11.6	16.0	10.9	12.9	19.9	25.4	19.3	21.6	▲ 8.7
	簡易宿所	9.9	21.5	13.4	15.0	9.1	14.8	11.4	11.8	3.2
	キャンプ場	9.0	20.6	4.2	11.3	8.0	21.9	7.7	12.6	▲ 1.3
F	旅館	25.2	42.0	20.8	29.4	19.3	30.1	22.5	24.0	5.4
	簡易宿所	17.9	28.2	21.7	22.6	19.5	27.5	17.9	21.7	0.9
	キャンプ場	22.7	47.5	20.3	30.3	17.5	50.3	13.8	27.3	3.0
計	旅館	23.1	26.8	24.8	24.9	24.5	26.3	25.0	25.3	▲ 0.4
	ホテル	43.8	52.9	47.9	48.2	41.5	50.4	44.5	45.5	2.7
	簡易宿所	13.1	18.1	14.9	15.4	12.9	16.1	12.9	14.0	1.4
	キャンプ場	13.7	25.5	9.2	16.3	12.2	26.1	10.1	16.2	0.1
県全体		31.3	38.7	33.6	34.6	28.7	35.3	29.9	31.3	3.3

▼定員稼働率については、回答のあった宿泊施設の月別の「延べ宿泊客数」を「定員数に月中日数を乗じた数値」で除して求めた。

令和元年度比較

■エリア別・業態別定員稼働率

(単位：%) (単位：ポイント)

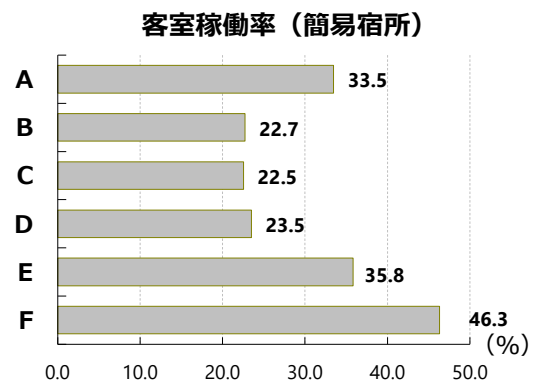
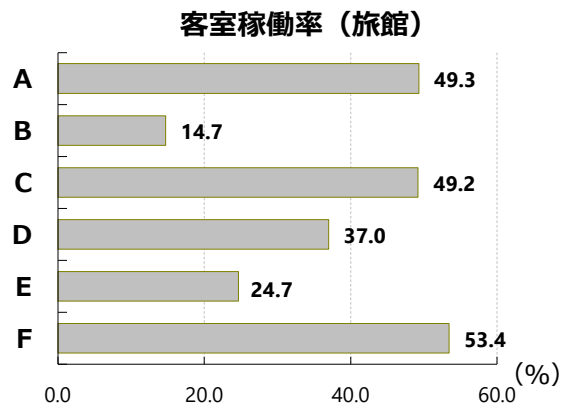
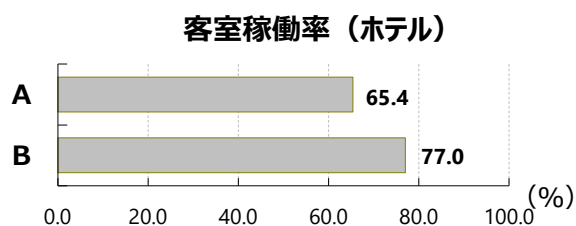
エリア	業態別	令和7年				令和1年				増減ポイント
		7月	8月	9月	7～9月	7月	8月	9月	7～9月	7～9月
A	旅館	24.7	31.2	34.0	29.9	32.5	38.2	36.9	35.9	▲ 6.0
	ホテル	42.8	51.8	47.3	47.3	53.5	63.9	52.5	56.7	▲ 9.4
	簡易宿所	13.4	14.6	16.1	14.7	17.7	28.3	14.9	20.4	▲ 5.7
B	旅館	7.6	10.5	7.4	8.5	18.1	27.3	14.7	20.1	▲ 11.6
	ホテル	51.5	61.2	51.7	54.8	47.6	57.5	33.5	46.3	8.5
	簡易宿所	8.7	12.6	11.1	10.8	9.7	17.6	11.5	12.9	▲ 2.1
C	旅館	34.1	41.7	25.7	33.9	9.0	28.7	14.9	17.6	16.3
	簡易宿所	16.5	28.9	14.9	20.2	13.6	29.6	7.5	17.0	3.2
	キャンプ場	10.5	20.8	9.3	13.6	18.3	33.2	12.2	21.3	▲ 7.7
D	旅館	29.3	21.2	19.3	23.3	28.0	25.3	14.4	22.7	0.6
	簡易宿所	13.8	22.4	12.6	16.3	8.5	14.1	8.1	10.3	6.0
	キャンプ場	13.7	24.1	7.9	15.3	16.1	37.0	12.9	22.1	▲ 6.8
E	旅館	11.6	16.0	10.9	12.9	21.6	26.9	23.1	23.9	▲ 11.0
	簡易宿所	9.9	21.5	13.4	15.0	13.9	24.7	13.8	17.5	▲ 2.5
	キャンプ場	9.0	20.6	4.2	11.3	20.8	64.3	33.5	39.6	▲ 28.3
F	旅館	25.2	42.0	20.8	29.4	18.6	43.2	18.4	26.8	2.6
	簡易宿所	17.9	28.2	21.7	22.6	18.9	27.6	19.3	22.0	0.6
	キャンプ場	22.7	47.5	20.3	30.3	27.2	66.0	25.8	39.8	▲ 9.5
計	旅館	23.1	26.8	24.8	24.9	26.7	32.0	25.1	28.0	▲ 3.1
	ホテル	43.8	52.9	47.9	48.2	52.5	62.9	48.5	54.7	▲ 6.5
	簡易宿所	13.1	18.1	14.9	15.4	14.3	24.1	12.7	17.1	▲ 1.7
	キャンプ場	13.7	25.5	9.2	16.3	18.8	42.4	15.9	25.8	▲ 9.5
県全体		31.3	38.7	33.6	34.6	33.6	43.1	31.2	36.0	▲ 1.4

※Cエリア簡易宿所の値には国立曽爾青少年自然の家分（7月：26.9%、8月：28.2%、9月：21.2%）は含んでいない。

(2) 客室稼働率

令和7年第3四半期(7~9月)の平均客室稼働率は、県全体で56.9%と前年(57.2%)比0.3ポイントの低下、令和元年(58.4%)比では1.5ポイントの低下となった。

業態別でみるとホテルで最も高く66.8%、次いで旅館で41.1%、簡易宿所で30.6%、キャンプ場で22.5%。前年比では、ホテルで1.6ポイント、簡易宿所で0.2ポイント上昇する一方、旅館で6.3ポイント、キャンプ場で20.2ポイント低下した。



■ エリア別・業態別客室稼働率

(単位: %) (単位: ポイント)

エリア	業態別	令和7年				令和6年				増減ポイント 7~9月
		7月	8月	9月	7~9月	7月	8月	9月	7~9月	
A	旅館	42.9	51.8	53.4	49.3	44.3	50.3	55.9	50.1	▲ 0.8
	ホテル	60.4	66.9	69.1	65.4	61.0	68.1	63.7	64.3	1.1
	簡易宿所	29.6	34.1	36.8	33.5	31.1	34.8	37.5	34.4	▲ 0.9
B	旅館	13.9	17.3	12.9	14.7	20.2	21.3	22.5	21.3	▲ 6.6
	ホテル	71.7	80.3	79.2	77.0	65.4	72.6	73.3	70.4	6.6
	簡易宿所	17.4	24.4	26.5	22.7	17.0	23.0	19.8	19.9	2.8
C	旅館	49.9	53.5	44.1	49.2	47.1	61.4	51.9	53.5	▲ 4.3
	簡易宿所	17.9	31.2	18.4	22.5	17.4	30.4	21.4	23.1	▲ 0.6
	キャンプ場	18.8	29.2	17.8	22.0	17.9	28.6	15.4	20.7	1.3
D	旅館	34.0	41.3	35.6	37.0	62.1	58.9	48.9	56.7	▲ 19.7
	簡易宿所	21.7	27.2	21.5	23.5	21.9	30.1	26.7	26.2	▲ 2.7
	キャンプ場	16.8	29.2	10.5	18.9	45.1	69.6	41.0	52.0	▲ 33.1
E	旅館	23.9	27.8	22.2	24.7	43.1	46.7	51.4	47.0	▲ 22.3
	簡易宿所	28.9	46.3	32.2	35.8	20.2	27.7	27.7	25.2	10.6
	キャンプ場	18.9	43.2	8.8	23.8	54.4	148.8	52.9	85.7	▲ 61.9
F	旅館	46.2	63.5	50.5	53.4	38.2	51.9	46.8	45.6	7.8
	簡易宿所	39.3	53.6	46.0	46.3	36.2	49.5	43.8	43.2	3.1
	キャンプ場	41.2	74.0	38.5	51.4	18.2	45.1	21.9	28.5	22.9
県全体	旅館	36.8	44.5	41.9	41.1	44.4	48.4	49.6	47.4	▲ 6.3
	ホテル	61.8	68.5	70.3	66.8	61.7	68.8	65.2	65.2	1.6
	簡易宿所	26.8	33.4	31.3	30.6	27.0	33.0	31.3	30.4	0.2
	キャンプ場	19.3	33.5	14.2	22.5	35.8	58.9	33.0	42.7	▲ 20.2
県全体		52.3	59.4	59.0	56.9	53.6	61.0	57.1	57.2	▲ 0.3

※Cエリア簡易宿所の値には国立曽爾青少年自然の家分(7月: 42.5%、8月: 44.5%、9月: 33.3%)は含んでいない。

▼客室稼働率については、「客室稼働率」の記載のある宿泊施設については当該数値を用い、記載のない宿泊施設については、「延べ客室稼働数」を「月末現在客室数に月中日数を乗じた数値」で除して求めた数値を用いた。

令和元年度比較

■エリア別・業態別客室稼働率

(単位：％) (単位：ポイント)

エリア	業態別	令和7年				令和1年				増減ポイント 7～9月
		7月	8月	9月	7～9月	7月	8月	9月	7～9月	
A	旅館	42.9	51.8	53.4	49.3	49.3	58.7	57.5	55.1	▲ 5.8
	ホテル	60.4	66.9	69.1	65.4	68.2	77.8	68.5	71.5	▲ 6.1
	簡易宿所	29.6	34.1	36.8	33.5	23.3	31.7	21.6	25.6	7.9
B	旅館	13.9	17.3	12.9	14.7	20.3	30.9	16.6	22.7	▲ 8.0
	ホテル	71.7	80.3	79.2	77.0	79.2	81.0	72.5	77.6	▲ 0.6
	簡易宿所	17.4	24.4	26.5	22.7	19.2	28.1	24.0	23.8	▲ 1.1
C	旅館	49.9	53.5	44.1	49.2	21.7	52.1	36.1	36.6	12.6
	簡易宿所	17.9	31.2	18.4	22.5	18.4	37.2	16.3	24.1	▲ 1.6
	キャンプ場	18.8	29.2	17.8	22.0	29.1	45.4	17.5	30.8	▲ 8.8
D	旅館	34.0	41.3	35.6	37.0	32.9	46.3	25.8	35.1	1.9
	簡易宿所	21.7	27.2	21.5	23.5	24.0	30.8	30.3	28.3	▲ 4.8
	キャンプ場	16.8	29.2	10.5	18.9	17.7	36.9	18.4	24.4	▲ 5.5
E	旅館	23.9	27.8	22.2	24.7	32.5	35.4	32.7	33.5	▲ 8.8
	簡易宿所	28.9	46.3	32.2	35.8	17.5	33.2	18.1	23.0	12.8
	キャンプ場	18.9	43.2	8.8	23.8	56.9	175.4	91.3	108.0	▲ 84.2
F	旅館	46.2	63.5	50.5	53.4	37.0	56.6	40.1	44.6	8.8
	簡易宿所	39.3	53.6	46.0	46.3	63.1	67.7	34.1	55.2	▲ 8.9
	キャンプ場	41.2	74.0	38.5	51.4	27.5	64.0	25.7	39.2	12.2
県全体	旅館	36.8	44.5	41.9	41.1	38.0	47.9	40.9	42.3	▲ 1.2
	ホテル	61.8	68.5	70.3	66.8	69.9	78.3	69.1	72.5	▲ 5.7
	簡易宿所	26.8	33.4	31.3	30.6	25.6	36.0	25.2	29.0	1.6
	キャンプ場	19.3	33.5	14.2	22.5	23.9	51.4	25.0	33.5	▲ 11.0
県全体		52.3	59.4	59.0	56.9	55.2	64.4	55.5	58.4	▲ 1.5

※回答から稼働客室数を求め（客室数×日数）で除した値。

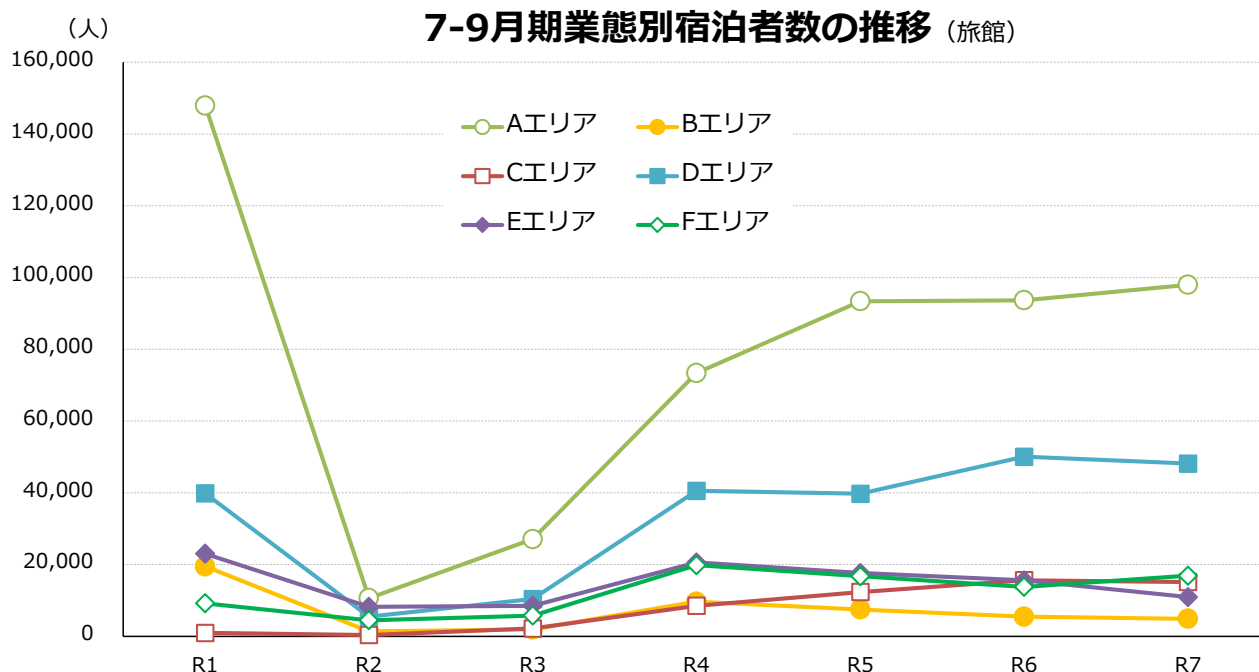
※Cエリア簡易宿所の値には国立曽爾青少年自然の家分（7月：42.5%、8月：44.5%、9月：33.3%）は含んでいない。

3. 業態別宿泊者数・定員稼働率 (再掲)

■業態別宿泊者数・定員稼働率推計値 (再掲)

(1) 旅館

(1) 旅館		(単位：人)								(単位：%)					
業態	エリア	令和7年				令和6年				増減率 (R6→R7)					
		7月	8月	9月	7～9月	7月	8月	9月	7～9月	7月	8月	9月	7～9月		
旅館	Aエリア	宿泊者数	26,617	34,692	36,666	97,975	25,998	32,942	34,723	93,663	2.4	5.3	5.6	4.6	
		定員稼働率	24.7	31.2	34.0	29.9	25.4	31.8	35.2	30.8	▲ 2.8	▲ 1.9	▲ 3.4	▲ 2.9	
	Bエリア	宿泊者数	1,393	2,023	1,457	4,873	1,742	1,742	1,957	5,441	▲ 20.0	16.1	▲ 25.5	▲ 10.4	
		定員稼働率	7.6	10.5	7.4	8.5	8.5	7.7	9.1	8.4	▲ 10.6	36.4	▲ 18.7	1.2	
	Cエリア	宿泊者数	5,041	6,326	3,780	15,147	4,876	6,442	4,284	15,602	3.4	▲ 1.8	▲ 11.8	▲ 2.9	
		定員稼働率	34.1	41.7	25.7	33.9	31.7	42.1	28.8	34.3	7.6	▲ 1.0	▲ 10.8	▲ 1.2	
	Dエリア	宿泊者数	20,459	15,007	12,672	48,138	22,103	15,555	12,405	50,063	▲ 7.4	▲ 3.5	2.2	▲ 3.8	
		定員稼働率	29.3	21.2	19.3	23.3	31.5	22.6	17.9	24.1	▲ 7.0	▲ 6.2	7.8	▲ 3.3	
	Eエリア	宿泊者数	3,312	4,634	2,972	10,918	4,791	6,155	4,621	15,567	▲ 30.9	▲ 24.7	▲ 35.7	▲ 29.9	
		定員稼働率	11.6	16.0	10.9	12.9	19.9	25.4	19.3	21.6	▲ 41.7	▲ 37.0	▲ 43.5	▲ 40.3	
	Fエリア	宿泊者数	4,855	8,153	3,875	16,883	3,700	5,879	4,172	13,751	31.2	38.7	▲ 7.1	22.8	
		定員稼働率	25.2	42.0	20.8	29.4	19.3	30.1	22.5	24.0	30.6	39.5	▲ 7.6	22.5	
		合計	宿泊者数	61,677	70,835	61,422	193,934	63,210	68,715	62,162	194,087	▲ 2.4	3.1	▲ 1.2	▲ 0.1



旅館の令和7年7~9月期延べ宿泊者数は合計19.4万人で、前年(19.4万人)比0.1%の減少となった。Fエリアでは宿泊者数・定員稼働率ともに増加したが、C・D・Eエリアでは宿泊者数・定員稼働率ともに減少した。Fエリアが増加したのは、国道169号線の崩土に伴い、昨年旅行客数が大きく減少した反動による影響が大きいと思われる。Aエリアは宿泊者数が増加したものの、定員稼働率は施設の新規オープンが相次いだ影響等により低下した。

令和元年(22.8万人)比では全体で14.9%減少となっている。

令和元年度比較

(単位：人)

(単位：%)

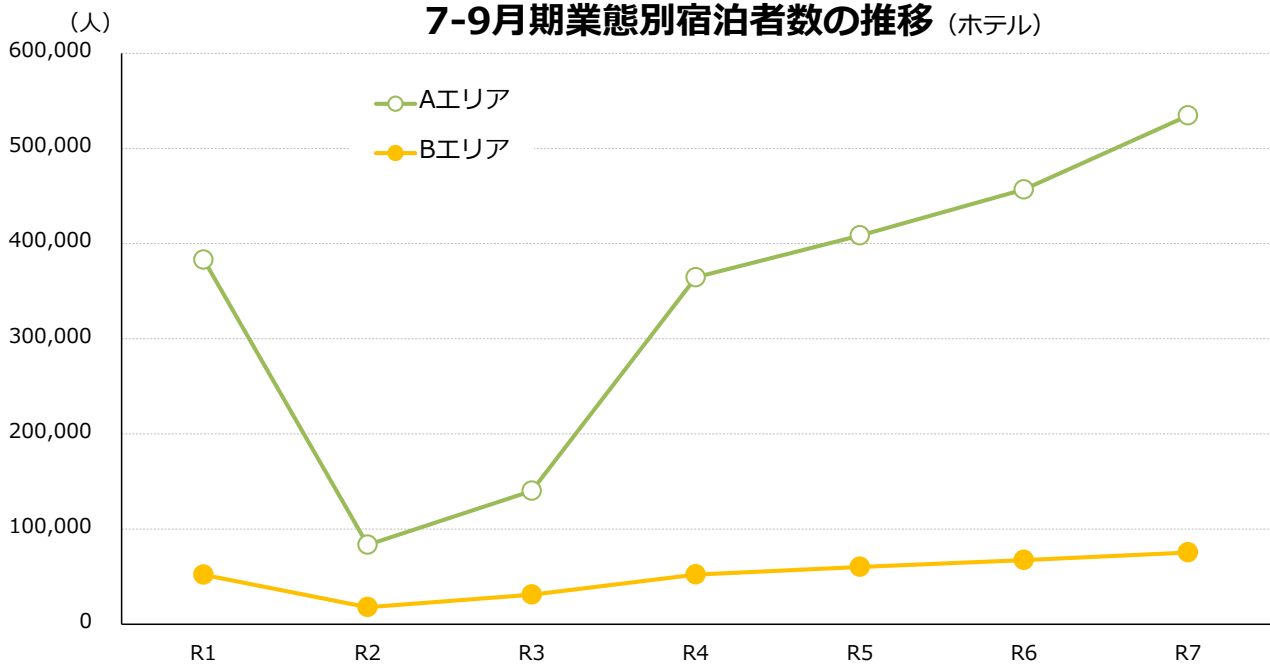
業態 エリア		令和7年				令和1年				増減率 (R1→R7)				
		7月	8月	9月	7～9月	7月	8月	9月	7～9月	7月	8月	9月	7～9月	
旅館	Aエリア	宿泊者数	26,617	34,692	36,666	97,975	35,736	42,578	39,432	117,746	▲ 25.5	▲ 18.5	▲ 7.0	▲ 16.8
		定員稼働率	24.7	31.2	34.0	29.9	32.5	38.2	36.9	35.9	▲ 24.0	▲ 18.3	▲ 7.9	▲ 16.7
	Bエリア	宿泊者数	1,393	2,023	1,457	4,873	4,788	7,557	3,884	16,229	▲ 70.9	▲ 73.2	▲ 62.5	▲ 70.0
		定員稼働率	7.6	10.5	7.4	8.5	18.1	27.3	14.7	20.1	▲ 58.0	▲ 61.5	▲ 49.7	▲ 57.7
	Cエリア	宿泊者数	5,041	6,326	3,780	15,147	1,431	4,571	2,290	8,292	252.3	38.4	65.1	82.7
		定員稼働率	34.1	41.7	25.7	33.9	9.0	28.7	14.9	17.6	278.9	45.3	72.5	92.6
	Dエリア	宿泊者数	20,459	15,007	12,672	48,138	20,640	19,968	10,490	51,098	▲ 0.9	▲ 24.8	20.8	▲ 5.8
		定員稼働率	29.3	21.2	19.3	23.3	28.0	25.3	14.4	22.7	4.6	▲ 16.2	34.0	2.6
	Eエリア	宿泊者数	3,312	4,634	2,972	10,918	5,982	7,686	6,301	19,969	▲ 44.6	▲ 39.7	▲ 52.8	▲ 45.3
		定員稼働率	11.6	16.0	10.9	12.9	21.6	26.9	23.1	23.9	▲ 46.3	▲ 40.5	▲ 52.8	▲ 46.0
	Fエリア	宿泊者数	4,855	8,153	3,875	16,883	3,389	7,894	3,232	14,515	43.3	3.3	19.9	16.3
		定員稼働率	25.2	42.0	20.8	29.4	18.6	43.2	18.4	26.8	35.5	▲ 2.8	13.0	9.7
合計		宿泊者数	61,677	70,835	61,422	193,934	71,966	90,254	65,629	227,849	▲ 14.3	▲ 21.5	▲ 6.4	▲ 14.9

(2) ホテル

(単位：人)

(単位：%)

業態 エリア			令和7年				令和6年				増減率 (R6→R7)			
			7月	8月	9月	7～9月	7月	8月	9月	7～9月	7月	8月	9月	7～9月
ホテル	Aエリア	宿泊者数	163,100	197,591	173,924	534,615	141,817	170,745	144,371	456,933	15.0	15.7	20.5	17.0
		定員稼働率	42.8	51.8	47.3	47.3	41.5	50.0	43.6	45.0	3.1	3.6	8.5	5.1
	Bエリア	宿泊者数	23,682	28,422	23,238	75,342	19,695	25,167	22,533	67,395	20.2	12.9	3.1	11.8
		定員稼働率	51.5	61.2	51.7	54.8	41.5	52.9	49.0	47.8	24.1	15.7	5.5	14.6
	合計		宿泊者数	186,782	226,013	197,162	609,957	161,512	195,912	166,904	524,328	15.6	15.4	18.1



ホテルの令和7年7~9月期延べ宿泊者数は合計 61.0 万人で、前年 (52.4 万人) 比 16.3%の増加となった。インバウンドの増加が主な要因となっている。

なお、A エリアでは、新規オープン等が相次いだが、全体として定員稼働率は上昇した。

令和元年 (42.7 万人) 比では 43.0%増加となっている。

令和元年度比較

(単位：人)

(単位：%)

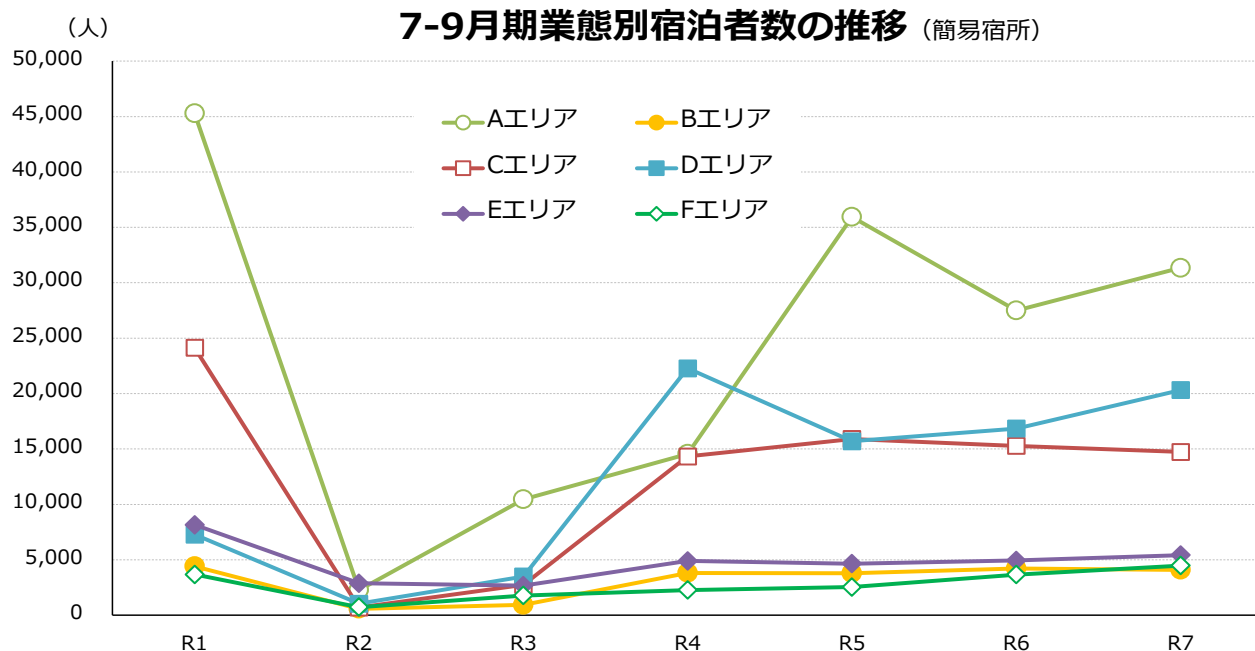
業態 エリア			令和7年				令和1年				増減率 (R1→R7)			
			7月	8月	9月	7～9月	7月	8月	9月	7～9月	7月	8月	9月	7～9月
ホテル	Aエリア	宿泊者数	163,100	197,591	173,924	534,615	118,613	141,712	111,888	372,213	37.5	39.4	55.4	43.6
		定員稼働率	42.8	51.8	47.3	47.3	53.5	63.9	52.5	56.7	▲ 20.0	▲ 18.9	▲ 9.9	▲ 16.6
	Bエリア	宿泊者数	23,682	28,422	23,238	75,342	17,707	21,400	15,187	54,294	33.7	32.8	53.0	38.8
		定員稼働率	51.5	61.2	51.7	54.8	47.6	57.5	33.5	46.3	8.2	6.4	54.3	18.4
	合計		宿泊者数	186,782	226,013	197,162	609,957	136,320	163,112	127,075	426,507	37.0	38.6	55.2

(3) 簡易宿所

(単位：人)

(単位：%)

業態 エリア		令和7年				令和6年				増減率（R6→R7）				
		7月	8月	9月	7～9月	7月	8月	9月	7～9月	7月	8月	9月	7～9月	
簡易宿所	Aエリア	宿泊者数	9,574	10,645	11,125	31,344	8,789	9,717	8,990	27,496	8.9	9.6	23.7	14.0
		定員稼働率	13.4	14.6	16.1	14.7	13.0	14.0	14.1	13.7	3.1	4.3	14.2	7.3
	Bエリア	宿泊者数	1,169	1,678	1,245	4,092	1,156	1,698	1,368	4,222	1.1	▲ 1.2	▲ 9.0	▲ 3.1
		定員稼働率	8.7	12.6	11.1	10.8	7.5	11.7	9.0	9.4	16.0	7.7	23.3	14.9
	Cエリア	宿泊者数	4,230	6,695	3,811	14,736	5,653	5,977	3,645	15,275	▲ 25.2	12.0	4.6	▲ 3.5
		定員稼働率	16.5	28.9	14.9	20.2	27.8	26.6	15.3	23.3	▲ 40.6	8.6	▲ 2.6	▲ 13.3
	Dエリア	宿泊者数	5,786	9,764	4,770	20,320	4,932	7,459	4,457	16,848	17.3	30.9	7.0	20.6
		定員稼働率	13.8	22.4	12.6	16.3	11.8	17.5	11.5	13.6	16.9	28.0	9.6	19.9
	Eエリア	宿泊者数	1,203	2,633	1,585	5,421	1,283	2,106	1,548	4,937	▲ 6.2	25.0	2.4	9.8
		定員稼働率	9.9	21.5	13.4	15.0	9.1	14.8	11.4	11.8	8.8	45.3	17.5	27.1
	Fエリア	宿泊者数	1,137	1,911	1,428	4,476	1,040	1,671	955	3,666	9.3	14.4	49.5	22.1
		定員稼働率	17.9	28.2	21.7	22.6	19.5	27.5	17.9	21.7	▲ 8.2	2.5	21.2	4.1
	合計		宿泊者数	23,099	33,326	23,964	80,389	22,853	28,628	20,963	72,444	1.1	16.4	14.3



簡易宿所の令和7年7~9月期延べ宿泊者数は合計8.0万人で、前年(7.2万人)比11.0%増加した。

インバウンド客の増加により、Aエリアだけでなく、県南部のD・E・Fエリアでも宿泊客数・定員稼働率がともに増加した。

令和元年(8.5万人)比では5.7%減少となっている。

令和元年度比較

(単位：人)

(単位：%)

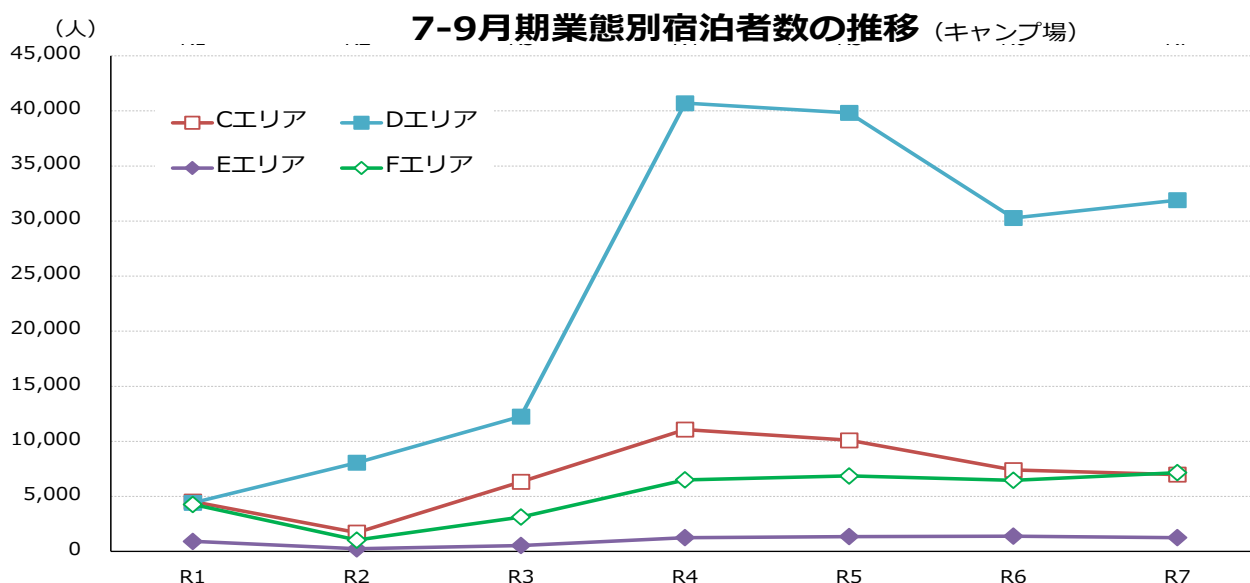
業態 エリア		令和7年				令和1年				増減率 (R1→R7)				
		7月	8月	9月	7～9月	7月	8月	9月	7～9月	7月	8月	9月	7～9月	
簡易宿所	Aエリア	宿泊者数	9,574	10,645	11,125	31,344	13,920	22,975	11,084	47,979	▲ 31.2	▲ 53.7	0.4	▲ 34.7
		定員稼働率	13.4	14.6	16.1	14.7	17.7	28.3	14.9	20.4	▲ 24.3	▲ 48.4	8.1	▲ 27.9
	Bエリア	宿泊者数	1,169	1,678	1,245	4,092	1,285	2,263	1,541	5,089	▲ 9.0	▲ 25.9	▲ 19.2	▲ 19.6
		定員稼働率	8.7	12.6	11.1	10.8	9.7	17.6	11.5	12.9	▲ 10.3	▲ 28.4	▲ 3.5	▲ 16.3
	Cエリア	宿泊者数	4,230	6,695	3,811	14,736	1,355	3,574	4,028	8,957	212.2	87.3	▲ 5.4	64.5
		定員稼働率	16.5	28.9	14.9	20.2	13.6	29.6	7.5	17.0	21.3	▲ 2.4	98.7	18.8
	Dエリア	宿泊者数	5,786	9,764	4,770	20,320	2,493	4,163	2,280	8,936	132.1	134.5	109.2	127.4
		定員稼働率	13.8	22.4	12.6	16.3	8.5	14.1	8.1	10.3	62.4	58.9	55.6	58.3
	Eエリア	宿泊者数	1,203	2,633	1,585	5,421	2,139	3,950	2,070	8,159	▲ 43.8	▲ 33.3	▲ 23.4	▲ 33.6
		定員稼働率	9.9	21.5	13.4	15.0	13.9	24.7	13.8	17.5	▲ 28.8	▲ 13.0	▲ 2.9	▲ 14.3
	Fエリア	宿泊者数	1,137	1,911	1,428	4,476	1,753	2,646	1,725	6,124	▲ 35.1	▲ 27.8	▲ 17.2	▲ 26.9
		定員稼働率	17.9	28.2	21.7	22.6	18.9	27.6	19.3	22.0	▲ 5.3	2.2	12.4	2.7
合計		宿泊者数	23,099	33,326	23,964	80,389	22,945	39,571	22,728	85,244	0.7	▲ 15.8	5.4	▲ 5.7

(4) キャンプ場

(単位：人)

(単位：%)

業態 エリア		令和7年				令和6年				増減率 (R6→R7)				
		7月	8月	9月	7～9月	7月	8月	9月	7～9月	7月	8月	9月	7～9月	
キャンプ場	Cエリア	宿泊者数	1,794	3,662	1,524	6,980	1,815	3,813	1,772	7,400	▲ 1.2	▲ 4.0	▲ 14.0	▲ 5.7
		定員稼働率	10.5	20.8	9.3	13.6	12.3	25.5	12.3	16.7	▲ 14.6	▲ 18.4	▲ 24.4	▲ 18.6
	Dエリア	宿泊者数	9,552	17,027	5,320	31,899	8,105	16,053	6,121	30,279	17.9	6.1	▲ 13.1	5.4
		定員稼働率	13.7	24.1	7.9	15.3	11.7	22.9	9.1	14.6	17.1	5.2	▲ 13.2	4.8
	Eエリア	宿泊者数	334	766	151	1,251	298	813	159	1,270	12.1	▲ 5.8	▲ 5.0	▲ 1.5
		定員稼働率	9.0	20.6	4.2	11.3	8.0	21.9	7.7	12.6	12.5	▲ 5.9	▲ 45.5	▲ 10.3
	Fエリア	宿泊者数	1,805	3,787	1,565	7,157	1,393	4,006	1,063	6,462	29.6	▲ 5.5	47.2	10.8
		定員稼働率	22.7	47.5	20.3	30.3	17.5	50.3	13.8	27.3	29.7	▲ 5.6	47.1	11.0
合計		宿泊者数	13,485	25,242	8,560	47,287	11,611	24,685	9,234	45,530	16.1	2.3	▲ 7.3	3.9



キャンプ場の令和7年7～9月期延べ宿泊者数は合計4.7万人で、前年(4.6万人)比3.9%の増加となった。C・Dエリアの宿泊者数は減少しており、コロナ禍の3密防止としてのキャンプブームの終了や猛暑による外出減の影響もみられたが、台風等が少なく、天候に恵まれたことなどから全体として宿泊客は増加した。

令和元年(7.4万人)比では35.7%減少となっている。

令和元年度比較

(単位：人)

(単位：%)

業態 エリア		令和7年				令和1年				増減率 (R1→R7)				
		7月	8月	9月	7～9月	7月	8月	9月	7～9月	7月	8月	9月	7～9月	
キャンプ場	Cエリア	宿泊者数	1,794	3,662	1,524	6,980	1,546	2,672	981	5,199	16.0	37.1	55.4	34.3
		定員稼働率	10.5	20.8	9.3	13.6	18.3	33.2	12.2	21.3	▲ 42.6	▲ 37.3	▲ 23.8	▲ 36.2
	Dエリア	宿泊者数	9,552	17,027	5,320	31,899	13,199	32,063	10,329	55,591	▲ 27.6	▲ 46.9	▲ 48.5	▲ 42.6
		定員稼働率	13.7	24.1	7.9	15.3	16.1	37.0	12.9	22.1	▲ 14.9	▲ 34.9	▲ 38.8	▲ 30.8
	Eエリア	宿泊者数	334	766	151	1,251	309	957	0	1,266	8.1	▲ 20.0	*	▲ 1.2
		定員稼働率	9.0	20.6	4.2	11.3	20.8	64.3	33.5	39.6	▲ 56.7	▲ 68.0	▲ 87.5	▲ 71.5
	Fエリア	宿泊者数	1,805	3,787	1,565	7,157	2,531	6,134	2,321	10,986	▲ 28.7	▲ 38.3	▲ 32.6	▲ 34.9
		定員稼働率	22.7	47.5	20.3	30.3	27.2	66.0	25.8	39.8	▲ 16.5	▲ 28.0	▲ 21.3	▲ 23.9
合計		宿泊者数	13,485	25,242	8,560	47,287	17,585	41,826	14,113	73,524	▲ 23.3	▲ 39.6	▲ 39.3	▲ 35.7

4. 1人当たり平均宿泊日数

令和7年第3四半期（7月～9月）の1人当たり平均宿泊日数を見ると、概ね1.0から1.5泊となっており、1泊が中心である。

エリア別・業態別にみると、令和6年比、令和元年比いずれも1.0ポイント以内の増減となっている。

■エリア別・業態別1人当たり平均宿泊日数

（単位：泊）

エリア	業態別	令和7年			令和6年			増減ポイント（R6→R7）		
		7月	8月	9月	7月	8月	9月	7月	8月	9月
A	旅館	1.2	1.2	1.1	1.2	1.2	1.1	0.0	0.0	0.0
	ホテル	1.3	1.2	1.3	1.2	1.3	1.3	0.1	▲ 0.1	0.0
	簡易宿所	1.5	1.4	1.4	1.3	1.3	1.4	0.2	0.1	0.0
B	旅館	1.4	1.5	1.2	1.4	1.5	1.3	0.0	0.0	▲ 0.1
	ホテル	1.2	1.3	1.2	1.2	1.3	1.4	0.0	0.0	▲ 0.2
	簡易宿所	1.3	1.3	1.2	1.1	1.2	1.1	0.2	0.1	0.1
C	旅館	1.1	1.1	1.1	1.1	1.1	1.0	0.0	0.0	0.1
	簡易宿所	1.3	1.5	1.3	1.4	1.6	1.3	▲ 0.1	▲ 0.1	0.0
	キャンプ場	1.0	1.1	1.0	1.1	1.1	1.0	▲ 0.1	0.0	0.0
D	旅館	1.2	1.3	1.3	1.2	1.4	1.2	0.0	▲ 0.1	0.1
	簡易宿所	1.1	1.1	1.1	1.1	1.1	1.1	0.0	0.0	0.0
	キャンプ場	1.1	1.1	1.1	1.0	1.1	1.0	0.1	0.0	0.1
E	旅館	1.1	1.1	1.1	1.2	1.2	1.2	▲ 0.1	▲ 0.1	▲ 0.1
	簡易宿所	1.1	1.3	1.3	1.1	1.1	1.3	0.0	0.2	0.0
	キャンプ場	1.2	1.2	1.3	1.3	1.2	1.2	▲ 0.1	0.0	0.1
F	旅館	1.5	1.5	1.2	1.1	1.2	1.2	0.4	0.3	0.0
	簡易宿所	1.3	1.2	1.2	1.4	1.5	1.4	▲ 0.1	▲ 0.3	▲ 0.2
	キャンプ場	1.0	1.0	1.0	1.2	1.8	1.0	▲ 0.2	▲ 0.8	0.0

▼一人当たり宿泊数は、延べ宿泊者数と実宿泊者数の双方の回答があった宿泊施設のみを対象として、「延べ宿泊者数」を「実宿泊者数」で除して求めた。

令和元年度比較

(単位：泊)

エリア	業態別	令和7年			令和1年			増減ポイント (R1→R7)		
		7月	8月	9月	7月	8月	9月	7月	8月	9月
A	旅館	1.2	1.2	1.1	1.1	1.2	1.1	0.1	0.0	0.0
	ホテル	1.3	1.2	1.3	1.2	1.2	1.2	0.1	0.0	0.1
	簡易宿所	1.5	1.4	1.4	1.3	1.5	1.3	0.2	▲ 0.1	0.1
B	旅館	1.4	1.5	1.2	1.4	1.5	1.2	0.0	0.0	0.0
	ホテル	1.2	1.3	1.2	1.2	1.2	1.2	0.0	0.1	0.0
	簡易宿所	1.3	1.3	1.2	1.3	1.4	1.3	0.0	▲ 0.1	▲ 0.1
C	旅館	1.1	1.1	1.1	1.2	1.5	1.1	▲ 0.1	▲ 0.4	0.0
	簡易宿所	1.3	1.5	1.3	1.2	1.1	1.1	0.1	0.4	0.2
	キャンプ場	1.0	1.1	1.0	1.1	1.1	1.0	▲ 0.1	0.0	0.0
D	旅館	1.2	1.3	1.3	1.2	1.8	1.4	0.0	▲ 0.5	▲ 0.1
	簡易宿所	1.1	1.1	1.1	1.0	1.1	1.0	0.1	0.0	0.1
	キャンプ場	1.1	1.1	1.1	1.1	1.1	1.1	0.0	0.0	0.0
E	旅館	1.1	1.1	1.1	1.2	1.2	1.3	▲ 0.1	▲ 0.1	▲ 0.2
	簡易宿所	1.1	1.3	1.3	1.1	1.1	1.3	0.0	0.2	0.0
	キャンプ場	1.2	1.2	1.3	1.3	1.3	1.2	▲ 0.1	▲ 0.1	0.1
F	旅館	1.5	1.5	1.2	1.2	2.1	1.3	0.3	▲ 0.6	▲ 0.1
	簡易宿所	1.3	1.2	1.2	1.2	1.3	1.2	0.1	▲ 0.1	0.0
	キャンプ場	1.0	1.0	1.0	1.0	1.2	1.0	0.0	▲ 0.2	0.0

5. 修学旅行の状況

令和7年第3四半期（7月～9月）の総修学旅行宿泊者数は3.3万人で、前年（3.4万人）比2.1%の減少。令和元年（5.0万人）比では34.5%の減少となっている。

修学旅行による1人当たり平均宿泊日数については、A・Cエリアで夏休み期間に、Eエリアで9月に2泊以上の長期間の利用が見られるが、その他はいずれも1.0～2.0泊。

■修学旅行による宿泊者数

（単位：人）

（単位：%）

エリア	業態別	令和7年				令和6年				増減率（R6→R7）			
		7月	8月	9月	7～9月	7月	8月	9月	7～9月	7月	8月	9月	7～9月
A	旅館	2,044	1,519	11,754	15,317	1,232	921	10,351	12,504	65.9	64.9	13.6	22.5
	ホテル	0	0	1,532	1,532	8	0	1,483	1,491	▲100.0	*	3.3	2.7
	簡易宿所	854	480	1,337	2,671	226	54	45	325	277.9	788.9	2871.1	721.8
	小計	2,898	1,999	14,623	19,520	1,466	975	11,879	14,320	97.7	105.0	23.1	36.3
B	旅館	407	409	441	1,257	677	580	202	1,459	▲39.9	▲29.5	118.3	▲13.8
	ホテル	0	0	127	127	0	0	494	494	*	*	▲74.3	▲74.3
	簡易宿所	12	0	4	16	4	8	24	36	200.0	▲100.0	▲83.3	▲55.6
	小計	419	409	572	1,400	681	588	720	1,989	▲38.5	▲30.4	▲20.6	▲29.6
C	旅館	0	0	0	0	0	0	0	0	*	*	*	*
	簡易宿所	1,145	51	1,061	2,257	2,116	68	1,243	3,427	▲45.9	▲25.0	▲14.6	▲34.1
	小計	1,145	51	1,061	2,257	2,116	68	1,243	3,427	▲45.9	▲25.0	▲14.6	▲34.1
D	旅館	5,676	1,058	2,683	9,417	8,078	2,127	2,984	13,189	▲29.7	▲50.3	▲10.1	▲28.6
	簡易宿所	0	0	0	0	175	175	43	393	▲100.0	▲100.0	▲100.0	▲100.0
	キャンプ場	0	0	0	0	20	20	0	40	▲100.0	▲100.0	*	▲100.0
	小計	5,676	1,058	2,683	9,417	8,273	2,322	3,027	13,622	▲31.4	▲54.4	▲11.4	▲30.9
E	旅館	0	0	0	0	0	0	24	24	*	*	▲100.0	▲100.0
	簡易宿所	7	107	146	260	0	0	179	179	*	*	▲18.4	45.3
	小計	7	107	146	260	0	0	203	203	*	*	▲28.1	28.1
F	旅館	0	0	130	130	0	0	116	116	*	*	12.1	12.1
計	旅館	8,127	2,986	15,008	26,121	9,987	3,628	13,677	27,292	▲18.6	▲17.7	9.7	▲4.3
	ホテル	0	0	1,659	1,659	8	0	1,977	1,985	▲100.0	*	▲16.1	▲16.4
	簡易宿所	2,018	638	2,548	5,204	2,521	305	1,534	4,360	▲20.0	109.2	66.1	19.4
	キャンプ場	0	0	0	0	20	20	0	40	▲100.0	▲100.0	*	▲100.0
合 計		10,145	3,624	19,215	32,984	12,536	3,953	17,188	33,677	▲19.1	▲8.3	11.8	▲2.1

※表中の「*」は回答がなく（休業中を含む）、また比較不能を示す。

■修学旅行による1人当たり平均宿泊日数

（単位：泊）

エリア	種別	令和7年				令和6年				増減率（R6→R7）			
		7月	8月	9月		7月	8月	9月		7月	8月	9月	
A	旅館	1.4	2.5	1.0		1.6	1.3	1.0		-0.2	1.2	0.0	
	ホテル	*	*	1.0		1.0	*	1.1		*	*	▲0.1	
	簡易宿所	1.3	1.9	1.5		1.2	6.8	1.0		0.1	▲4.9	0.5	
B	旅館	1.7	1.3	1.2		2.4	2.7	1.0		▲0.7	▲1.4	0.2	
	ホテル	*	*	*		*	*	*		*	*	*	
	簡易宿所	*	*	1.0		*	*	2.0		*	*	▲1.0	
C	旅館	*	*	*		*	*	*		*	*	*	
	簡易宿所	2.0	2.2	1.1		1.8	1.5	1.1		0.2	0.7	0.0	
D	旅館	1.1	1.3	1.4		1.2	1.7	1.4		▲0.1	▲0.4	0.0	
	簡易宿所	*	*	*		1.0	1.0	1.1		*	*	*	
	キャンプ場	*	*	*		*	*	*		*	*	*	
E	旅館	*	*	*		*	*	2.0		*	*	*	
	簡易宿所	1.0	1.8	2.9		*	*	2.4		*	*	0.5	
F	小計	*	*	*		*	*	*		*	*	*	
計	旅館	1.2	1.7	1.1		1.3	1.7	1.1		▲0.1	0.0	0.0	
	ホテル	*	*	1.0		1.0	*	1.1		*	*	▲0.1	
	簡易宿所	1.6	1.9	1.3		1.7	1.3	1.2		▲0.1	0.6	0.1	
	キャンプ場	*	1.0	1.0		*	*	*		*	*	*	
合 計		1.3	1.7	1.1		1.3	1.7	1.1		0.0	0.0	0.0	

※表中の「*」は回答がなく（休業中を含む）、また比較不能を示す。

▼修学旅行宿泊者数は、次の手順で求めた。

- ①県により主要修学旅行者宿泊先として把握している27件の宿泊施設の中で修学旅行者数の回答のあった施設、及びそれ以外で修学旅行者数の回答のあった施設の月中延べ定員数に対する修学旅行宿泊者数の比率を求める。
- ②①で求めた比率を回答のなかった施設の総定員数に乘じ、回答のあった施設の実績値に加算する。

令和元年度比較

■修学旅行による宿泊者数

(単位：人)

(単位：%)

エリア	業態別	令和7年				令和1年				増減率 (R1→R7)			
		7月	8月	9月	7～9月	7月	8月	9月	7～9月	7月	8月	9月	7～9月
A	旅館	2,044	1,519	11,754	15,317	4,692	2,943	15,367	23,002	▲ 56.4	▲ 48.4	▲ 23.5	▲ 33.4
	ホテル	0	0	1,532	1,532	0	210	1,861	2,071	*	▲ 100.0	▲ 17.7	▲ 26.0
	簡易宿所	854	480	1,337	2,671	0	0	411	411	*	*	225.3	549.9
	小計	2,898	1,999	14,623	19,520	4,692	3,153	17,639	25,484	▲ 38.2	▲ 36.6	▲ 17.1	▲ 23.4
B	旅館	407	409	441	1,257	1,291	935	963	3,189	▲ 68.5	▲ 56.3	▲ 54.2	▲ 60.6
	ホテル	0	0	127	127	0	0	135	135	*	*	▲ 5.9	▲ 5.9
	簡易宿所	12	0	4	16	0	0	0	0	*	*	*	*
	小計	419	409	572	1,400	1,291	935	1,098	3,324	▲ 67.5	▲ 56.3	▲ 47.9	▲ 57.9
C	旅館	0	0	0	0	0	0	0	0	*	*	*	*
	簡易宿所	1,145	51	1,061	2,257	2,923	255	1,507	4,685	▲ 60.8	▲ 80.0	▲ 29.6	▲ 51.8
	小計	1,145	51	1,061	2,257	2,923	255	1,507	4,685	▲ 60.8	▲ 80.0	▲ 29.6	▲ 51.8
D	旅館	5,676	1,058	2,683	9,417	8,017	6,071	2,632	16,720	▲ 29.2	▲ 82.6	1.9	▲ 43.7
	簡易宿所	0	0	0	0	0	45	22	67	*	▲ 100.0	▲ 100.0	▲ 100.0
	キャンプ場	0	0	0	0	0	0	0	0	0.0	0.0	0.0	0.0
	小計	5,676	1,058	2,683	9,417	8,017	6,116	2,654	16,787	▲ 29.2	▲ 82.7	1.1	▲ 43.9
E	旅館	0	0	0	0	8	0	39	47	▲ 100.0	*	▲ 100.0	▲ 100.0
	簡易宿所	7	107	146	260	0	0	0	0	*	*	*	*
	小計	7	107	146	260	0	0	0	0	*	*	*	*
F	旅館	0	0	130	130	0	0	0	0	*	*	*	*
計	旅館	8,127	2,986	15,008	26,121	14,008	9,949	19,001	42,958	▲ 42.0	▲ 70.0	▲ 21.0	▲ 39.2
	ホテル	0	0	1,659	1,659	0	210	1,996	2,206	*	▲ 100.0	▲ 16.9	▲ 24.8
	簡易宿所	2,018	638	2,548	5,204	2,923	300	1,940	5,163	▲ 31.0	112.7	31.3	0.8
	キャンプ場	0	0	0	0	0	0	0	0	*	*	*	*
合 計		10,145	3,624	19,215	32,984	16,931	10,459	22,937	50,327	▲ 40.1	▲ 65.4	▲ 16.2	▲ 34.5

※表中の「*」は回答がなく（休業中を含む）、また比較不能を示す。

■修学旅行による1人当たり平均宿泊日数

(単位：泊)

エリア	種別	令和7年			令和1年			増減率 (R1→R7)		
		7月	8月	9月	7月	8月	9月	7月	8月	9月
A	旅館	1.4	2.5	1.0	1.0	*	1.0	0.4	*	0.0
	ホテル	*	*	1.0	*	1.0	1.0	*	*	0.0
	簡易宿所	1.3	1.9	1.5	*	*	1.0	*	*	0.5
B	旅館	1.7	1.3	1.2	2.4	3.5	1.4	▲ 0.7	▲ 2.2	▲ 0.2
	ホテル	*	*	*	*	*	*	*	*	*
	簡易宿所	*	*	1.0	*	*	*	*	*	*
C	旅館	*	*	*	*	*	*	*	*	*
	簡易宿所	2.0	2.2	1.1	1.7	1.8	1.2	0.3	0.4	▲ 0.1
D	旅館	1.1	1.3	1.4	1.2	2.8	2.0	▲ 0.1	▲ 1.5	▲ 0.6
	簡易宿所	*	*	*	*	1.8	1.6	*	*	*
E	旅館	*	*	*	1.0	*	1.0	*	*	*
	簡易宿所	1.0	1.8	2.9	*	*	*	*	*	*
F	小計	*	*	*	*	*	*	*	*	*
計	旅館	1.2	1.7	1.1	1.2	2.9	1.2	0.0	▲ 1.2	▲ 0.1
	ホテル	*	*	1.0	*	1.0	1.0	*	*	0.0
	簡易宿所	1.6	1.9	1.3	1.7	1.8	1.2	▲ 0.1	0.1	0.1
	キャンプ場	*	1.0	1.0	*	*	*	*	*	*
合 計		1.3	1.7	1.1	1.1	1.0	1.1	0.2	0.7	0.0

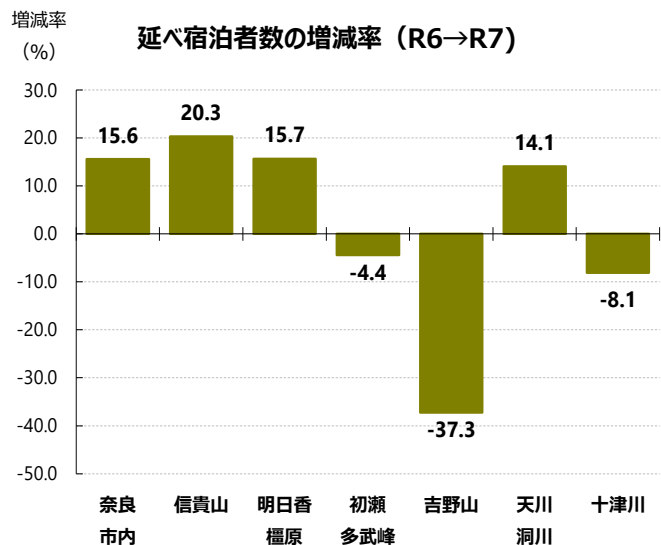
※表中の「*」は回答がなく（休業中を含む）、また比較不能を示す。

6. 主要観光地別延べ宿泊者数

令和7年第3四半期（7月～9月）の主要観光地の延べ宿泊者数を観光地別にみると、奈良市内、信貴山、明日香・橿原、天川・洞川で増加、初瀬・多武峰、吉野山、十津川で減少している。

観光地全体が増加している中、大阪・関西万博の開催地から比較的近い奈良市内では宿泊客増加の恩恵を受けるものの、やや遠い吉野山や十津川では宿泊客が流出するマイナスの影響があると思われる。

令和元年（63.5万人）比では8.1%増加となっている。



■ 主要観光地別延べ宿泊者数

(単位：人)

(単位：%)

観光地名	業態別	令和7年				令和6年 7～9月	増減率（R6→R7）			
		7月	8月	9月	7～9月		7月	8月	9月	7～9月
奈良市内	旅館	18,987	24,056	28,381	71,424	71,003	▲ 3.6	▲ 2.0	6.1	0.6
	ホテル	131,002	160,561	140,886	432,449	364,808	15.9	18.2	21.5	18.5
	簡易宿所	5,838	6,908	7,128	19,874	17,351	9.7	10.9	22.9	14.5
	小計	155,827	191,525	176,395	523,747	453,162	12.9	15.0	18.8	15.6
信貴山	旅館	1,915	3,387	2,104	7,406	5,902	26.6	56.2	▲ 5.3	25.5
	簡易宿所	967	527	878	2,372	2,224	▲ 4.4	17.9	14.6	6.7
	小計	2,882	3,914	2,982	9,778	8,126	14.2	49.7	▲ 0.2	20.3
明日香・橿原	旅館	74	100	68	242	239	▲ 8.6	35.1	▲ 19.0	1.3
	ホテル	18,559	22,344	17,980	58,883	50,349	29.3	16.2	7.3	16.9
	簡易宿所	912	1,255	968	3,135	3,232	3.9	▲ 2.1	▲ 9.7	▲ 3.0
	小計	19,545	23,699	19,016	62,260	53,820	27.7	15.1	6.1	15.7
初瀬・多武峰	旅館	849	1,111	804	2,764	3,007	▲ 17.2	22.5	▲ 25.2	▲ 8.1
	簡易宿所	59	86	73	218	112	96.7	83.0	108.6	94.6
	小計	908	1,197	877	2,982	3,119	▲ 13.9	25.5	▲ 21.0	▲ 4.4
吉野山	旅館	3,093	2,648	2,155	7,896	13,090	▲ 43.3	▲ 37.7	▲ 36.3	▲ 39.7
	簡易宿所	201	317	172	690	593	41.5	17.4	▲ 5.0	16.4
	小計	3,294	2,965	2,327	8,586	13,683	▲ 41.2	▲ 34.4	▲ 34.7	▲ 37.3
天川・洞川	旅館	14,685	9,319	8,329	32,333	27,321	11.6	24.2	25.1	18.3
	簡易宿所	2,730	4,338	2,275	9,343	7,080	20.8	55.1	12.4	32.0
	キャンプ場	8,874	15,831	4,940	29,645	28,118	18.0	5.0	▲ 10.6	5.4
	小計	26,289	29,488	15,544	71,321	62,519	14.6	16.2	9.4	14.1
十津川	旅館	1,691	2,308	1,643	5,642	6,185	▲ 6.4	▲ 5.8	▲ 14.8	▲ 8.8
	簡易宿所	425	825	495	1,745	1,852	▲ 23.1	9.6	▲ 9.3	▲ 5.8
	小計	2,116	3,133	2,138	7,387	8,037	▲ 10.3	▲ 2.2	▲ 13.6	▲ 8.1
合 計		210,861	255,921	219,279	686,061	602,466	12.2	14.3	15.0	13.9

※十津川は十津川温泉及び湯泉地温泉を指す。

▼主要観光地については、県内の代表的観光地で宿泊施設が多く集積する地域を選択し、宿泊施設の所在地で各観光地に区分し、エリア別延べ宿泊者数と同様の方法で推計した。

令和元年度比較

■主要観光地別延べ宿泊者数

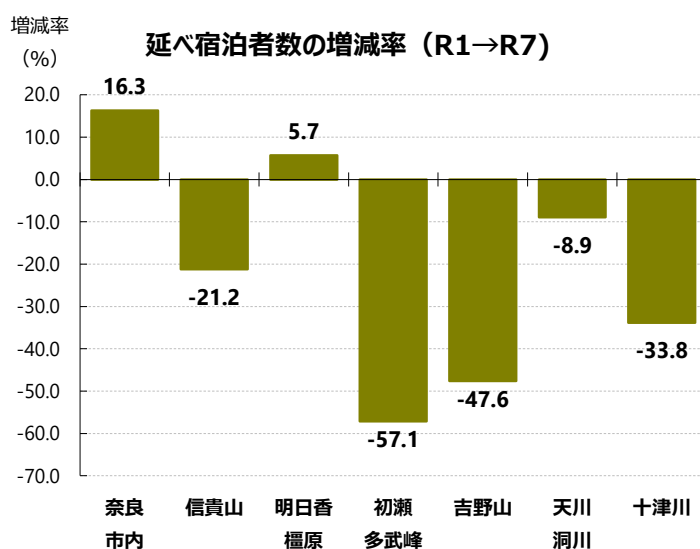
(単位：人)

(単位：％)

観光地名	業態別	令和7年				令和1年	増減率 (R1→R7)			
		7月	8月	9月	7～9月	7～9月	7月	8月	9月	7～9月
奈良市内	旅館	18,987	24,056	28,381	71,424	91,218	▲ 30.4	▲ 26.4	▲ 9.2	▲ 21.7
	ホテル	131,002	160,561	140,886	432,449	324,845	25.8	30.1	44.8	33.1
	簡易宿所	5,838	6,908	7,128	19,874	34,355	▲ 41.8	▲ 58.0	▲ 9.7	▲ 42.2
	小計	155,827	191,525	176,395	523,747	450,418	10.2	11.0	29.3	16.3
信貴山	旅館	1,915	3,387	2,104	7,406	12,411	▲ 56.1	▲ 24.4	▲ 41.0	▲ 40.3
	簡易宿所	967	527	878	2,372	0	*	*	*	*
	小計	2,882	3,914	2,982	9,778	12,411	▲ 34.0	▲ 12.7	▲ 16.4	▲ 21.2
明日香・橿原	旅館	74	100	68	242	1,667	▲ 81.2	▲ 88.2	▲ 84.0	▲ 85.5
	ホテル	18,559	22,344	17,980	58,883	52,847	7.8	7.5	21.1	11.4
	簡易宿所	912	1,255	968	3,135	4,396	▲ 16.1	▲ 36.5	▲ 27.4	▲ 28.7
	小計	19,545	23,699	19,016	62,260	58,910	4.5	0.4	14.5	5.7
初瀬・多武峰	旅館	849	1,111	804	2,764	6,959	▲ 60.1	▲ 65.4	▲ 50.2	▲ 60.3
	簡易宿所	59	86	73	218	0	*	*	*	*
	小計	908	1,197	877	2,982	6,959	▲ 57.4	▲ 62.8	▲ 45.7	▲ 57.1
吉野山	旅館	3,093	2,648	2,155	7,896	15,634	▲ 37.4	▲ 65.6	▲ 28.2	▲ 49.5
	簡易宿所	201	317	172	690	758	13.6	▲ 20.4	▲ 6.0	▲ 9.0
	小計	3,294	2,965	2,327	8,586	16,392	▲ 35.6	▲ 63.3	▲ 26.9	▲ 47.6
天川・洞川	旅館	14,685	9,319	8,329	32,333	27,839	10.7	▲ 1.5	63.0	16.1
	簡易宿所	2,730	4,338	2,275	9,343	5,639	67.1	74.9	49.2	65.7
	キャンプ場	8,874	15,831	4,940	29,645	44,835	▲ 18.0	▲ 38.8	▲ 39.5	▲ 33.9
	小計	26,289	29,488	15,544	71,321	78,313	2.2	▲ 22.0	5.0	▲ 8.9
十津川	旅館	1,691	2,308	1,643	5,642	8,773	▲ 33.7	▲ 31.5	▲ 42.4	▲ 35.7
	簡易宿所	425	825	495	1,745	2,388	▲ 34.2	▲ 22.9	▲ 26.3	▲ 26.9
	小計	2,116	3,133	2,138	7,387	11,161	▲ 33.8	▲ 29.4	▲ 39.4	▲ 33.8
合 計		210,861	255,921	219,279	686,061	634,564	5.1	0.7	22.0	8.1

※十津川は十津川温泉及び湯泉地温泉を指す。

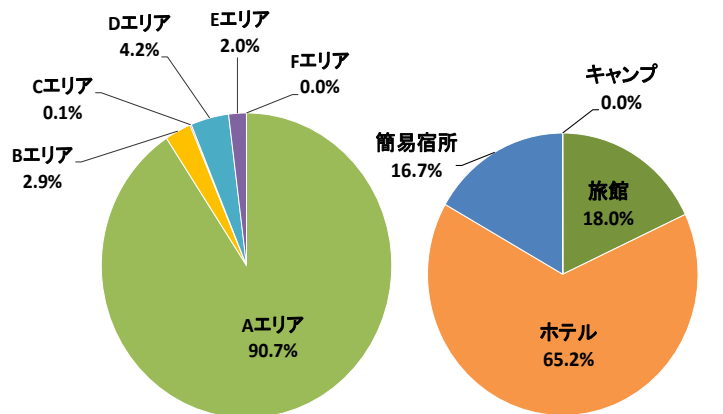
※表中の「*」は、比較不能を示す。



7. 外国人延べ宿泊者数

令和7年第3四半期（7月～9月）の外国人延べ宿泊者数は15.8万人であり、前年（11.6万人）比35.7%増加した。

令和元年（15.7万人）比でも0.6%増加しており、コロナ禍前を超える水準まで回復した。



■外国人延べ宿泊者数の推計値

(単位：人)

(単位：%)

エリア	業態別	令和7年				令和6年	増減率（R6→R7）				構成比
		7月	8月	9月	7～9月	7～9月	7月	8月	9月	7～9月	7～9月
A	旅館	8,699	9,191	6,468	24,358	21,802	6.3	22.4	5.9	11.7	17.0
	ホテル	37,873	32,442	28,558	98,873	76,543	34.4	22.0	31.2	29.2	69.2
	簡易宿所	5,572	6,895	7,209	19,676	9,668	82.4	104.3	122.6	103.5	13.8
	小計	52,144	48,528	42,235	142,907	108,011	32.3	29.5	35.7	32.3	100.0
B	旅館	10	19	38	67	42	*	0.0	65.2	59.5	1.5
	ホテル	1,279	976	1,581	3,836	3,023	17.9	7.3	53.8	26.9	83.3
	簡易宿所	289	207	208	704	631	19.4	72.5	▲ 22.7	11.6	15.3
	小計	1,578	1,202	1,827	4,607	3,696	18.9	14.6	38.4	24.6	100.0
C	旅館	10	2	6	18	18	0.0	0.0	0.0	0.0	7.7
	簡易宿所	23	16	153	192	192	0.0	0.0	0.0	0.0	81.7
	キャンプ場	15	4	6	25	25	0.0	0.0	0.0	0.0	10.6
	小計	48	22	165	235	235	0.0	0.0	0.0	0.0	100.0
D	旅館	1,073	512	982	2,567	2,183	1,162.4	▲ 70.1	153.1	17.6	38.4
	簡易宿所	1,304	1,820	990	4,114	822	302.5	554.7	350.0	400.5	61.6
	キャンプ場	0	0	0	0	0	*	*	*	*	0.0
	小計	2,377	2,332	1,972	6,681	3,005	481.2	17.3	224.3	122.3	100.0
E	旅館	495	328	573	1,396	559	179.7	175.6	117.9	149.7	45.1
	簡易宿所	423	572	707	1,702	614	164.4	242.5	146.3	177.2	54.9
	キャンプ場	0	0	0	0	0	*	*	*	*	0.0
	小計	918	900	1,280	3,098	1,173	172.4	214.7	132.7	164.1	100.0
F	旅館	1	6	4	11	11	0.0	0.0	0.0	0.0	100.0
	簡易宿所	0	0	0	0	0	*	*	*	*	0.0
	キャンプ場	0	0	0	0	0	*	*	*	*	0.0
	小計	1	6	4	11	0	*	*	*	*	100.0
計	旅館	10,288	10,058	8,071	28,417	24,615	21.6	7.4	18.8	15.4	18.0
	ホテル	39,152	33,418	30,139	102,709	79,564	33.8	21.5	32.2	29.1	65.2
	簡易宿所	7,611	9,510	9,267	26,388	11,927	100.1	140.4	122.3	121.2	16.8
	キャンプ場	15	4	6	25	25	0.0	0.0	0.0	0.0	0.0
合 計		57,066	52,990	47,483	157,539	116,131	37.3	29.8	40.6	35.7	100.0

※表中の「*」は回答がなく（休業中を含む）、また比較不能を示す。

▼外国人宿泊者数は、次の手順で求めた。

- ①外国人宿泊者数の回答のあった施設の月中延べ宿泊者数に対する外国人宿泊者数の比率を求める。
- ②①で求めた比率に県内宿泊施設のエリア別、業態別の総宿泊者数を乗じる。うちCエリアとFエリアについては外国人宿泊者のみられる施設の実数値の合計とし、Eエリア旅館については大型施設を除く外国人比率を乗じた宿泊者数と大型施設の宿泊者数の合計とした。

令和元年度比較

■外国人延べ宿泊者数の推計値

(単位：人)

(単位：%)

エリア	業態別	令和7年				令和1年	増減率（R1→R7）				構成比
		7月	8月	9月	7～9月	7～9月	7月	8月	9月	7～9月	7～9月
A	旅館	8,699	9,191	6,468	24,358	13,419	71.8	75.9	106.6	81.5	17.0
	ホテル	37,873	32,442	28,558	98,873	115,709	▲ 16.5	▲ 16.7	▲ 9.2	▲ 14.6	69.2
	簡易宿所	5,572	6,895	7,209	19,676	11,991	31.2	47.1	135.8	64.1	13.8
	小計	52,144	48,528	42,235	142,907	141,119	▲ 4.6	▲ 0.6	12.2	1.3	100.0
B	旅館	10	19	38	67	83	▲ 61.5	▲ 29.6	26.7	▲ 19.3	1.5
	ホテル	1,279	976	1,581	3,836	11,977	▲ 75.3	▲ 76.4	▲ 40.9	▲ 68.0	83.3
	簡易宿所	289	207	208	704	828	▲ 33.9	▲ 22.8	69.1	▲ 15.0	15.3
	小計	1,578	1,202	1,827	4,607	12,888	▲ 72.0	▲ 72.8	▲ 35.4	▲ 64.3	100.0
C	旅館	10	2	6	18	1	*	100.0	*	1,700.0	7.7
	簡易宿所	23	16	153	192	208	▲ 55.8	▲ 86.3	292.3	▲ 7.7	81.7
	キャンプ場	15	4	6	25	0	*	*	*	*	10.6
	小計	48	22	165	235	209	▲ 7.7	▲ 81.4	323.1	12.4	100.0
D	旅館	1,073	512	982	2,567	288	1,330.7	621.1	591.5	791.3	38.4
	簡易宿所	1,304	1,820	990	4,114	250	2,616.7	2,263.6	692.0	1,545.6	61.6
	キャンプ場	0	0	0	0	2	*	▲ 100.0	*	▲ 100.0	0.0
	小計	2,377	2,332	1,972	6,681	540	1,832.5	1,454.7	638.6	1,137.2	100.0
E	旅館	495	328	573	1,396	1,455	▲ 13.6	▲ 4.1	6.1	▲ 4.1	45.1
	簡易宿所	423	572	707	1,702	338	230.5	780.0	387.6	403.6	54.9
	キャンプ場	0	0	0	0	0	*	*	*	*	0.0
	小計	918	900	1,280	3,098	1,793	31.0	121.1	86.9	72.8	100.0
F	旅館	1	6	4	11	7	▲ 83.3	*	300.0	57.1	100.0
	簡易宿所	0	0	0	0	2	*	*	▲ 100.0	▲ 100.0	0.0
	キャンプ場	0	0	0	0	0	*	*	*	*	0.0
	小計	1	6	4	11	9	▲ 83.3	*	33.3	22.2	100.0
計	旅館	10,288	10,058	8,071	28,417	15,253	79.1	77.5	110.0	86.3	18.0
	ホテル	39,152	33,418	30,139	102,709	127,686	▲ 22.5	▲ 22.4	▲ 11.7	▲ 19.6	65.2
	簡易宿所	7,611	9,510	9,267	26,388	13,617	54.9	82.4	165.5	93.8	16.8
	キャンプ場	15	4	6	25	2	*	100.0	*	1,150.0	0.0
合 計		57,066	52,990	47,483	157,539	156,558	▲ 6.7	▲ 1.8	14.6	0.6	100.0

※表中の「*」は回答がなく（休業中を含む）、また比較不能を示す。

■外国人延べ宿泊者数の国籍割合 第3四半期（7-9 月期）

エリア	業態別	韓国	中国	香港	台湾	アメリカ	カナダ	イギリス	ドイツ	フランス	ロシア	シンガポール
県内合計	旅館	282	3,308	323	527	1,692	450	603	851	1,810	187	86
	ホテル	3,845	34,430	3,207	6,042	9,005	1,256	2,008	1,912	3,527	484	852
	簡易宿所	238	1,495	116	434	1,278	172	227	320	1,450	65	24
	キャンプ場	0	6	0	21	17	0	0	4	0	0	0
	合計	4,365	39,239	3,646	7,024	11,992	1,878	2,838	3,087	6,787	736	962
		タイ	マレーシア	インド	オーストラリア	インドネシア	ベトナム	フィリピン	イタリア	スペイン	その他	合計
		92	70	36	555	22	20	25	893	642	3,195	15,669
		864	453	578	2,109	426	167	505	1,192	946	9,230	83,038
		23	54	33	225	4	31	73	185	305	2,784	9,536
		0	0	0	0	0	4	0	0	0	6	58
		979	577	647	2,889	452	222	603	2,270	1,893	15,215	108,301
	業態別	韓国	中国	香港	台湾	アメリカ	カナダ	イギリス	ドイツ	フランス	ロシア	シンガポール
	旅館	1.8%	21.1%	2.1%	3.4%	10.8%	2.9%	3.8%	5.4%	11.6%	1.2%	0.5%
	ホテル	4.6%	41.5%	3.9%	7.3%	10.8%	1.5%	2.4%	2.3%	4.2%	0.6%	1.0%
	簡易宿所	2.5%	15.7%	1.2%	4.6%	13.4%	1.8%	2.4%	3.4%	15.2%	0.7%	0.3%
	キャンプ場	0.0%	10.3%	0.0%	36.2%	29.3%	0.0%	0.0%	6.9%	0.0%	0.0%	0.0%
	合計	4.0%	36.2%	3.4%	6.5%	11.1%	1.7%	2.6%	2.9%	6.3%	0.7%	0.9%
		タイ	マレーシア	インド	オーストラリア	インドネシア	ベトナム	フィリピン	イタリア	スペイン	その他	合計
		0.6%	0.4%	0.2%	3.5%	0.1%	0.1%	0.2%	5.7%	4.1%	20.4%	100.0%
		1.0%	0.5%	0.7%	2.5%	0.5%	0.2%	0.6%	1.4%	1.1%	11.1%	100.0%
		0.2%	0.6%	0.3%	2.4%	0.0%	0.3%	0.8%	1.9%	3.2%	29.2%	100.0%
		0.0%	0.0%	0.0%	0.0%	0.0%	6.9%	0.0%	0.0%	0.0%	10.3%	100.0%
		0.9%	0.5%	0.6%	2.7%	0.4%	0.2%	0.6%	2.1%	1.7%	14.0%	100.0%

※国別比率は小数点以下の端数処理の関係で個別合計は100.0%にならない。

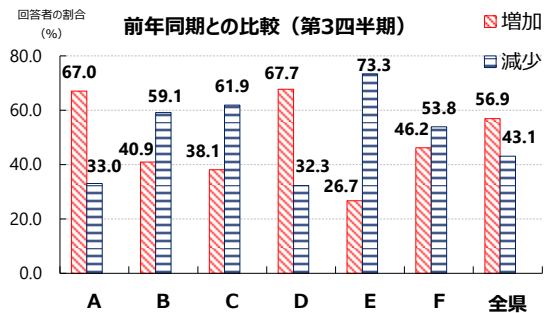
▼外国人延べ宿泊者数の国籍割合は、国籍別の回答があったサンプルに基づき、第3四半期の外国人延べ宿泊者数を国籍の比率で表示している。

県内全体での外国人宿泊者の国籍割合は、中国が36.2%で最も高く、アメリカが11.1%、台湾が6.5%で続く。中国および東アジアの比率が高いものの、昨年に比べて比率は低下しており、一方でアメリカやフランスなど欧米の割合は上昇している。

その他の割合も上昇しており、国籍の多様化が進んでいる。

8. 変動要因

■ 前年同期との比較



エリア	業態別	回答数	変動	第3四半期 件数	割合
A	旅館	32	+	18	56.3%
			▲	14	43.8%
	ホテル	38	+	31	81.6%
			▲	7	18.4%
	簡易宿所	30	+	18	60.0%
B			▲	12	40.0%
	小計	100	+	67	67.0%
			▲	33	33.0%
	旅館	5	+	2	40.0%
			▲	3	60.0%
C	ホテル	5	+	2	40.0%
			▲	3	60.0%
	簡易宿所	12	+	5	41.7%
			▲	7	58.3%
	小計	22	+	9	40.9%
D			▲	13	59.1%
	旅館	3	+	1	33.3%
			▲	2	66.7%
	簡易宿所	13	+	5	38.5%
			▲	8	61.5%
E	キャンプ場	5	+	2	40.0%
			▲	3	60.0%
	小計	21	+	8	38.1%
			▲	13	61.9%
F	旅館	10	+	8	80.0%
			▲	2	20.0%
	簡易宿所	15	+	8	53.3%
			▲	7	46.7%
	キャンプ場	6	+	5	83.3%
合計			▲	1	16.7%
	小計	31	+	21	67.7%
			▲	10	32.3%
	旅館	8	+	3	37.5%
			▲	5	62.5%
F	簡易宿所	7	+	1	14.3%
			▲	6	85.7%
	小計	15	+	4	26.7%
			▲	11	73.3%
	旅館	4	+	3	75.0%
F			-	1	25.0%
	簡易宿所	6	+	3	50.0%
			▲	3	50.0%
	キャンプ場	3	+	0	0.0%
			▲	3	100.0%
	小計	13	+	6	46.2%
			▲	7	53.8%
合 計		202	+	115	56.9%
			▲	87	43.1%

※割合は回答件数（休業中を除く）に対する割合。

表中の「+」は増加と感じている、「▲」は減少と感じていることを示す。

■前年同時期からの変動の要因

エリア	景 況 感		件数
	増減	要 因	
A	+	大阪・関西万博開催の影響で増えた	14
	+	インバウンドの増加	7
	+	SNS等での宣伝効果	5
	+	イベント開催による効果	2
	+	インターネットによる宿泊予約サイトの導入	1
	+	新プランの導入による集客効果	1
	+	長期滞在者の増加	1
	▲	猛暑による外出減の影響	4
	▲	大阪・関西万博開催の影響で減った	3
	▲	中国系の宿泊客の減少	3
	▲	施設の改修・設備不良	3
	▲	不安定な海外情勢	1
B	+	大阪・関西万博開催の影響で増えた	1
	+	日本人の連泊や団体需要の増加	1
	▲	猛暑による外出減の影響	3
	▲	大阪・関西万博開催の影響で減った	2
	▲	ローブウェイの運休による影響	1
C	+	天候が良く、雨が少なかった	2
	+	利用者が高齢層からファミリー層に変化した	1
	+	休館日を減らした	1
	▲	猛暑による外出減の影響	2
	▲	大阪・関西万博開催の影響で減った	1
	▲	熊出没の影響でキャンセルが増えた	1
	▲	アウトドアブームの低下	1
D	+	天候が良く、雨が少なかった	3
	+	研修・合宿旅行の増加	2
	+	イベント・ツアー企画開催による効果	2
	+	リピーターの利用の増加	2
	+	SNS等での宣伝効果	1
	+	円安によるインバウンドの増加	1
	+	巳年による神社への参拝客の増加	1
	▲	施設の改修のため	2
	▲	大阪・関西万博開催の影響で減った	1
	▲	猛暑による外出減の影響と行者の高齢化	1
	▲	宿泊費の値上げ	1
E	+	大阪・関西万博開催の影響で増えた	1
	+	9月に団体旅行が増加	1
	▲	団体客の減少、個人客の増加	2
	▲	熊出没の影響でキャンセルが増えた	1
	▲	従業員の高齢化と人員不足	1
	▲	施設改修のため	1
F	+	ホテル前の川遊びがSNSで話題となったため	1
	+	サッカー合宿の利用者が増加	1
	+	国道169号線崩土復旧により通行止めが解消	1
	+	一棟貸への変更が利用客数の増加につながった。	1
	▲	奈良県3村応援割がなくなったため	3
	▲	週末の天候不順	1

9. 奈良県内の宿泊施設立地の状況と調査の概要

■エリア別の宿泊施設立地動向と調査票送付・回収状況（季節休業先等を除く）

エリア	宿泊施設数 (件)	客室数 (室)	定員数 (人)	回収数 (件)	回収率 (%)
A	264	6,922	18,958	150	56.8%
B	70	1,045	2,828	50	71.4%
C	58	390	1,965	31	53.4%
キャンプサイト		54	361		
D	126	1,264	6,735	68	54.0%
キャンプサイト		230	930		
E	54	433	1,633	32	59.3%
キャンプサイト		20	92		
F	36	246	1,202	21	58.3%
キャンプサイト		61	120		
合計	608	10,300	33,321	352	57.9%
キャンプサイト		365	1,503		

各エリアの市町村一覧

A	奈良市、生駒市、天理市、大和郡山市、香芝市、平群町 三郷町、王寺町、斑鳩町、安堵町、上牧町、広陵町、三宅町、田原本町、山添村
B	大和高田市、橿原市、桜井市、御所市、明日香村
C	宇陀市、曽爾村、御杖村、東吉野村
D	吉野町、大淀町、下市町、黒滝村、天川村
E	五條市、野迫川村、十津川村
F	川上村、上北山村、下北山村



※対象宿泊施設無し：葛城市、河合町、川西町、高取町

▼回収状況については、令和7年11月7日現在の結果を掲載した。

▼宿泊施設数、客室数、定員数は令和6年度宿泊統計調査の結果に、以後の宿泊施設の新設、変更、廃止の届出に基づく時点修正を加えた。（キャンプサイトについてもHP等で再調査の上時点修正した）。

▼調査対象（調査票の配布先）は、奈良県内の観光・ビジネス客向け宿泊施設から令和6年度までの宿泊統計調査において休・廃業情報を得た先をも含め設定した。

▼本調査は10月上旬に調査票を郵送にて配布し、1ヶ月程度かけて回収した。（葉書、電話による督促を実施。）

■エリア別・業態別の宿泊施設立地動向と調査票送付・回収状況（季節休業先等を除く）

エリア	業態別	宿泊施設数 (件)	客室数 (室)	定員数 (人)	回収数 (件)	回収率 (%)
A	旅館	114	961	3,984	59	51.8%
	ホテル	61	5,451	12,326	42	68.9%
	簡易宿所	89	510	2,648	49	55.1%
B	旅館	20	197	700	12	60.0%
	ホテル	11	701	1,546	9	81.8%
	簡易宿所	39	147	582	29	74.4%
C	旅館	12	121	503	5	41.7%
	簡易宿所	41	156	856	21	51.2%
	キャンプ場	5	113	606	5	100.0%
D	旅館	40	460	2,800	20	50.0%
	簡易宿所	66	336	1,654	36	54.5%
	キャンプ場	20	468	2,281	12	60.0%
E	旅館	24	286	1,008	13	54.2%
	簡易宿所	28	121	505	17	60.7%
	キャンプ場	2	26	120	2	100.0%
F	旅館	9	132	632	5	55.6%
	簡易宿所	24	73	313	13	54.2%
	キャンプ場	3	41	257	3	100.0%
合計	旅館	219	2,157	9,627	114	52.1%
	ホテル	72	6,152	13,872	51	70.8%
	簡易宿所	287	1,343	6,558	165	57.5%
	キャンプ場	30	648	3,264	22	73.3%

■客室ベース回収率（季節休業先等を除く）

エリア	業態別	総客室数 (室)	回答客室数 (室)	回収率 (%)
A	旅館	961	618	64.3%
	ホテル	5,451	4,592	84.2%
	簡易宿所	510	343	67.3%
	小計	6,922	5,553	80.2%
B	旅館	197	143	72.6%
	ホテル	701	626	89.3%
	簡易宿所	147	112	76.2%
	小計	1,045	881	84.3%
C	旅館	121	65	53.7%
	簡易宿所	156	109	69.9%
	キャンプ場	113	113	100.0%
	小計	390	287	73.6%
D	旅館	460	208	45.2%
	簡易宿所	336	209	62.2%
	キャンプ場	468	372	79.5%
	小計	1,264	789	62.4%
E	旅館	286	144	50.3%
	簡易宿所	121	60	49.6%
	キャンプ場	26	26	100.0%
	小計	433	230	53.1%
F	旅館	132	76	57.6%
	簡易宿所	73	39	53.4%
	キャンプ場	41	41	100.0%
	小計	246	156	63.4%
計	旅館	2,157	1,254	58.1%
	ホテル	6,152	5,218	84.8%
	簡易宿所	1,343	872	64.9%
	キャンプ場	648	552	85.2%
合計		10,300	7,896	76.7%