

平成 23 年度 奈良県宿泊統計調査

年 間 報 告 書

(平成 23 年 1 月～12 月)

平成 24 年 5 月

奈良県観光局
ならの魅力創造課

1. 奈良県内の宿泊施設立地の状況と調査の概要

■エリア別の宿泊施設立地動向と調査票送付・回収状況

エリア	宿泊施設数 (件)	客室数 (室)	定員数 (人)	有効送付先数 (件)	送付比率 (%)	回収数 (件)	回収率 (%)	対全施設比 (%)
A	205	4,859	14,324	107	52.2%	72	67.3%	35.1%
B	67	920	2,800	38	56.7%	28	73.7%	41.8%
C	42	364 88	1,772 352	26	61.9%	15	57.7%	35.7%
D	121	1,059 456	5,686 1,824	58	47.9%	35	60.3%	28.9%
E	83	616 65	2,521 260	40	48.2%	24	60.0%	28.9%
F	35	315 60	1,494 240	21	60.0%	14	66.7%	40.0%
合計 キャンプサイト	553	8,133 669	28,597 2,676	290	52.4%	188	64.8%	34.0%

各エリアの市町村一覧

A：奈良市、生駒市、天理市、大和郡山市、香芝市、平群町、三郷町、王寺町、斑鳩町、広陵町、山添村

B：大和高田市、橿原市、葛城市、桜井市、御所市、明日香村、高取町

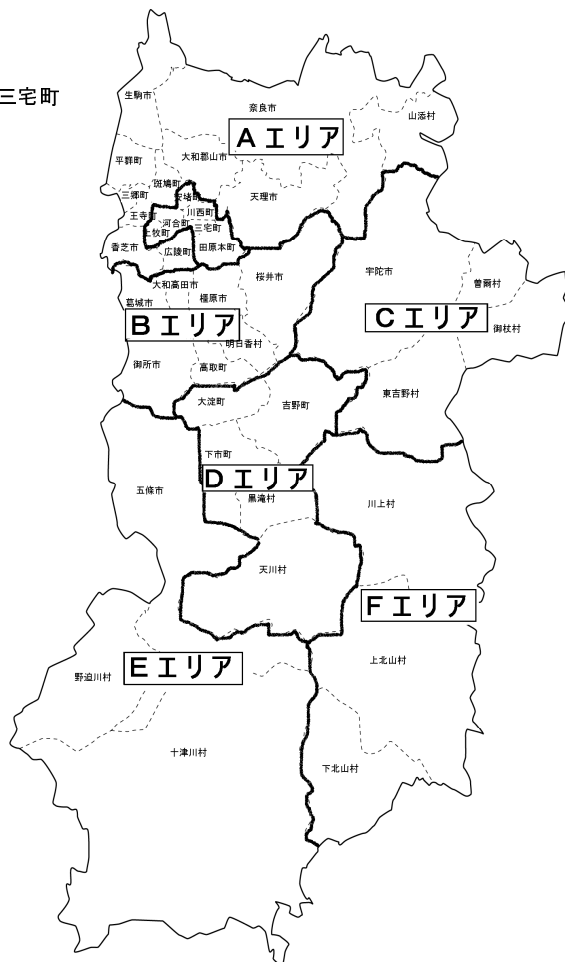
C：宇陀市、曽爾村、御杖村、東吉野村

D：吉野町、大淀町、下市町、黒滝村、天川村

E：五條市、野迫川村、十津川村

F：川上村、上北山村、下北山村

※ 対象宿泊施設無し：安堵町、上牧町、河合町、川西町、田原本町、三宅町



▼宿泊施設立地動向については、平成24年3月1日現在の、回収状況については平成23年度第4回調査（10月～12月）の結果を掲載した。

▼宿泊施設数、客室数、定員数は平成21年度宿泊統計調査の結果に、以後の宿泊施設の新設、変更、廃止の届出に基づく時点修正を加えた。（キャンプサイトについてもHP等で再調査の上時点修正した）。

▼調査対象（調査票の配布先）は、概ね平成22年度宿泊統計調査の対象施設とした。（回答拒否等があった施設について一部変更している。）

▼調査は第1四半期～第4四半期の計4回に分けて実施した。第1四半期は5月下旬、第2四半期は7月上旬、第3四半期は10月上旬、第4四半期は1月中旬に、それぞれ調査票を郵送あるいはEメールにて配布し、それぞれ2ヶ月程度かけて回収した。（葉書、電話、直接訪問による督促を実施。）ただし、台風12号（9月）の被害のあった施設、エリアについては、第3四半期・第4四半期の調査を同時（1月）に実施した。

■エリア別・種別の宿泊施設立地動向と調査票送付・回収状況

エリア	種別	宿泊施設数 (件)	客室数 (室)	定員数 (人)	有効送付先数 (件)	送付比率 (%)	回収数 (件)	回収率 (%)	対全施設比 (%)
A	旅館	117	1,702	6,448	63	53.8%	40	63.5%	34.2%
	ホテル	33	2,707	5,028	30	90.9%	22	73.3%	66.7%
	簡易宿所	55	450	2,848	14	25.5%	10	71.4%	18.2%
B	旅館	43	458	1,614	23	53.5%	15	65.2%	34.9%
	ホテル	7	393	915	6	85.7%	5	83.3%	71.4%
	簡易宿所	17	69	271	9	52.9%	8	88.9%	47.1%
C	旅館	20	200	749	15	75.0%	6	40.0%	30.0%
	簡易宿所	17	115	735	7	41.2%	5	71.4%	29.4%
	キャンプ場	5	137	640	4	80.0%	4	100.0%	80.0%
D	旅館	54	649	3,349	29	53.7%	18	62.1%	33.3%
	簡易宿所	49	237	1,276	18	36.7%	12	66.7%	24.5%
	キャンプ場	18	629	2,885	11	61.1%	5	45.5%	27.8%
E	旅館	37	428	1,584	23	62.2%	14	60.9%	37.8%
	簡易宿所	44	168	813	16	36.4%	10	62.5%	22.7%
	キャンプ場	2	85	384	1	50.0%	0	0.0%	0.0%
F	旅館	16	176	779	10	62.5%	6	60.0%	37.5%
	簡易宿所	16	99	394	8	50.0%	5	62.5%	31.3%
	キャンプ場	3	100	561	3	100.0%	3	100.0%	100.0%
合計	旅館	287	3,613	14,523	163	56.8%	99	60.7%	34.5%
	ホテル	40	3,100	5,943	36	90.0%	27	75.0%	67.5%
	簡易宿所	198	1,138	6,337	72	36.4%	50	69.4%	25.3%
	キャンプ場	28	951	4,470	19	67.9%	12	63.2%	42.9%

■エリア別・規模別の宿泊施設立地動向と調査票送付・回収状況

エリア	規模区分(定員数)	宿泊施設数 (件)	客室数 (室)	定員数 (人)	有効送付先数 (件)	送付比率 (%)	回収数 (件)	回収率 (%)	対全施設比 (%)
A	30人未満	96	561	1,593	32	33.3%	16	50.0%	16.7%
	30人以上50人未満	29	323	1,103	14	48.3%	8	57.1%	27.6%
	50人以上100人未満	32	677	2,113	24	75.0%	19	79.2%	59.4%
	100人以上200人未満	30	1,444	4,192	22	73.3%	16	72.7%	53.3%
	200人以上	18	1,854	5,323	15	83.3%	13	86.7%	72.2%
B	30人未満	40	225	601	17	42.5%	14	82.4%	35.0%
	30人以上50人未満	13	210	483	9	69.2%	5	55.6%	38.5%
	50人以上100人未満	10	160	685	9	90.0%	6	66.7%	60.0%
	100人以上200人未満	2	78	225	1	50.0%	1	100.0%	50.0%
	200人以上	2	247	806	2	100.0%	2	100.0%	100.0%
C	30人未満	28	137	488	12	42.9%	4	33.3%	14.3%
	30人以上50人未満	3	28	104	3	100.0%	1	33.3%	33.3%
	50人以上100人未満	4	44	247	4	100.0%	3	75.0%	75.0%
	100人以上200人未満	5	145	675	5	100.0%	5	100.0%	100.0%
	200人以上	2	98	610	2	100.0%	2	100.0%	100.0%
D	30人未満	56	236	964	20	35.7%	12	60.0%	21.4%
	30人以上50人未満	17	145	642	8	47.1%	5	62.5%	29.4%
	50人以上100人未満	22	293	1,481	15	68.2%	10	66.7%	45.5%
	100人以上200人未満	22	583	3,243	12	54.5%	6	50.0%	27.3%
	200人以上	4	258	1,180	3	75.0%	2	66.7%	50.0%
E	30人未満	61	268	940	26	42.6%	16	61.5%	26.2%
	30人以上50人未満	8	66	273	3	37.5%	2	66.7%	25.0%
	50人以上100人未満	6	120	371	4	66.7%	2	50.0%	33.3%
	100人以上200人未満	7	168	925	6	85.7%	4	66.7%	57.1%
	200人以上	1	59	272	1	100.0%	0	0.0%	0.0%
F	30人未満	23	108	403	13	56.5%	8	61.5%	34.8%
	30人以上50人未満	3	25	100	2	66.7%	1	50.0%	33.3%
	50人以上100人未満	2	18	122	0	0.0%	0	0.0%	0.0%
	100人以上200人未満	6	152	737	5	83.3%	4	80.0%	66.7%
	200人以上	1	72	372	1	100.0%	1	100.0%	100.0%
合計	30人未満	304	1,535	4,989	120	39.5%	70	58.3%	23.0%
	30人以上50人未満	73	797	2,705	39	53.4%	22	56.4%	30.1%
	50人以上100人未満	76	1,312	5,019	56	73.7%	40	71.4%	52.6%
	100人以上200人未満	72	2,570	9,997	51	70.8%	36	70.6%	50.0%
	200人以上	28	2,588	8,563	24	85.7%	20	83.3%	71.4%

※キャンプ場についてはキャンプサイトの収容人員(区画数×4人)を含む。

2. 延べ宿泊者数の推移

平成23年（1月～12月）の県内宿泊者数は約243万人であり、昨年（322万人）と比べて24.4%の減少となっている。特に、Aエリアで28.2%減、Fエリアで28.1%減と減少率が大きくなっており、他方、Eエリアでは8.2%増と唯一の増加となっている。

月別の推移を昨年との比較で見ると、一年を通して昨年実績を下回っている。特に9月で昨年比35.3%減と減少率が大きくなっている。

昨年に平城遷都1300年記念事業が実施された（一昨年（253万人）に比べ27.1%の増加）ことの反動、3月に東日本大震災があったことの影響、9月に奈良県南部を直撃した紀伊半島大水害被災の影響などから、全体として例年並みをやや下回る状態になったと考えられる。

■エリア別・種別・月別延べ宿泊者数推計値

（単位：人）

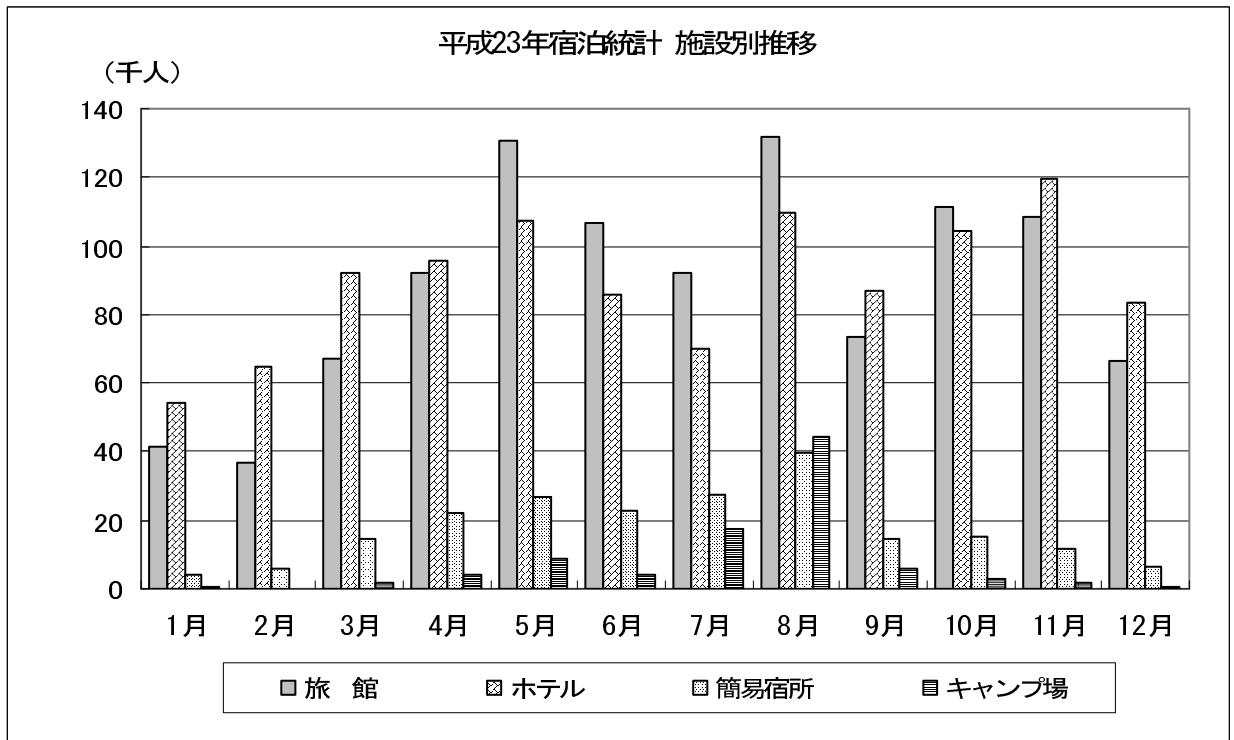
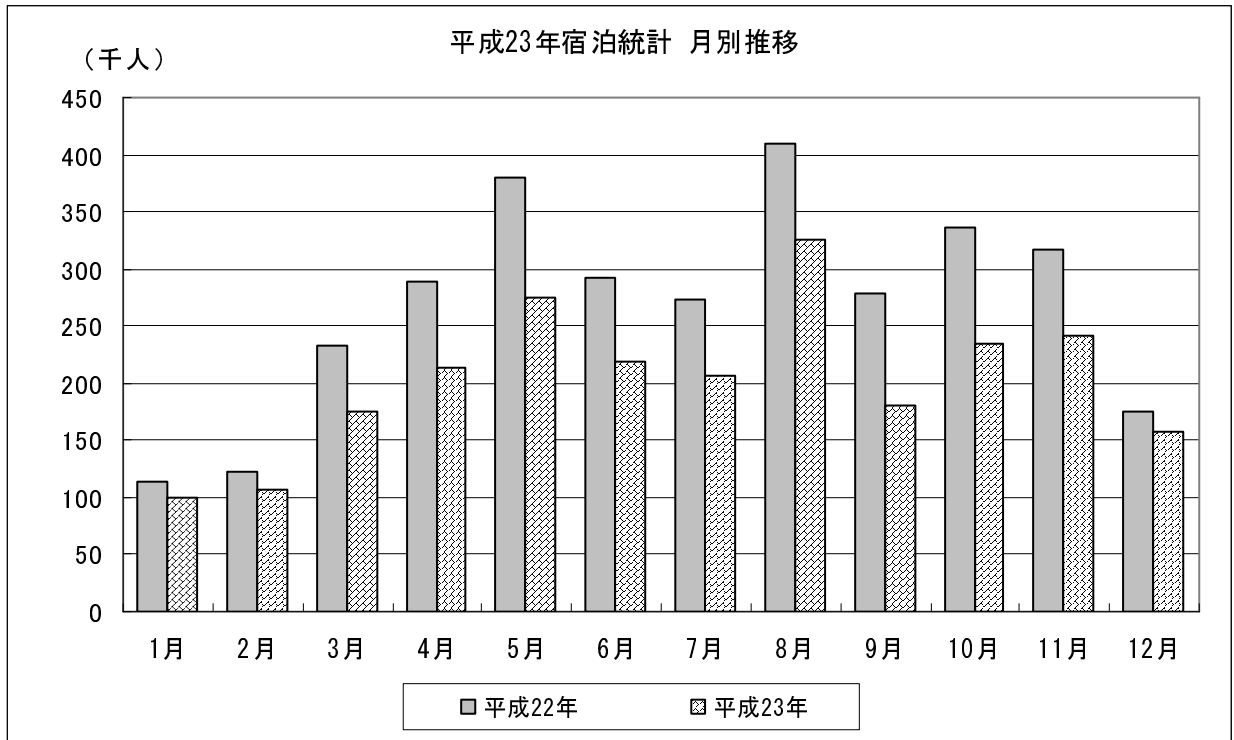
エリア	種別	平成23年												合計
		1月	2月	3月	4月	5月	6月	7月	8月	9月	10月	11月	12月	
A	旅館	27,712	24,453	41,963	50,229	84,203	72,137	35,715	59,199	45,426	75,950	67,248	40,492	624,727
	ホテル	46,777	56,903	82,890	83,568	96,287	75,891	61,734	98,626	76,387	91,114	105,495	74,420	950,092
	簡易宿所	1,487	1,844	6,578	4,904	9,281	9,019	9,786	14,094	3,900	6,191	3,730	2,323	73,137
	小計	75,976	83,200	131,431	138,701	189,771	157,047	107,235	171,919	125,713	173,255	176,473	117,235	1,647,956
B	旅館	4,256	3,616	8,229	10,243	10,828	9,576	10,609	10,068	7,479	12,454	15,369	8,645	111,372
	ホテル	7,305	7,689	9,525	12,174	11,219	9,608	8,279	11,000	10,379	13,511	14,323	8,868	123,880
	簡易宿所	282	257	1,104	1,195	1,943	824	319	861	875	1,469	1,263	370	10,762
	小計	11,843	11,562	18,858	23,612	23,990	20,008	19,207	21,929	18,733	27,434	30,955	17,883	246,014
C	旅館	1,988	2,250	2,982	3,493	3,370	2,990	5,333	9,557	4,377	4,741	4,740	3,329	49,150
	簡易宿所	233	1,523	3,753	9,883	8,895	8,682	9,901	12,179	4,865	306	64	376	60,660
	キャンプ場	199	77	520	1,318	2,072	932	3,019	5,726	1,369	1,318	962	438	17,950
	小計	2,420	3,850	7,255	14,694	14,337	12,604	18,253	27,462	10,611	6,365	5,766	4,143	127,760
D	旅館	2,462	2,052	6,050	16,313	18,785	12,708	28,089	30,029	6,671	7,701	11,515	5,262	147,637
	簡易宿所	375	193	389	2,334	2,810	1,169	4,494	8,087	1,414	2,174	1,283	544	25,266
	キャンプ場	46	46	378	1,593	4,579	2,566	12,124	32,116	3,545	995	213	0	58,201
	小計	2,883	2,291	6,817	20,240	26,174	16,443	44,707	70,232	11,630	10,870	13,011	5,806	231,104
E	旅館	3,728	3,440	5,297	7,009	7,741	5,438	7,923	12,619	7,870	8,021	7,120	6,512	82,718
	簡易宿所	1,514	2,206	2,095	3,284	3,447	2,478	2,275	2,467	3,413	4,412	3,881	2,019	33,491
	キャンプ場	0	0	0	92	219	49	*	*	*	*	*	*	360
	小計	5,242	5,646	7,392	10,385	11,407	7,965	10,198	15,086	11,283	12,433	11,001	8,531	116,569
F	旅館	1,167	968	2,422	4,671	6,000	3,639	4,447	10,103	1,397	2,839	2,619	2,019	42,291
	簡易宿所	58	43	491	581	694	425	700	1,727	295	491	1,191	848	7,544
	キャンプ場	183	94	645	1,073	1,955	475	2,345	6,612	714	745	390	340	15,571
	小計	1,408	1,105	3,558	6,325	8,649	4,539	7,492	18,442	2,406	4,075	4,200	3,207	65,406
計	旅館	41,313	36,779	66,943	91,958	130,927	106,488	92,116	131,575	73,220	111,706	108,611	66,259	1,057,895
	ホテル	54,082	64,592	92,415	95,742	107,506	85,499	70,013	109,626	86,766	104,625	119,818	83,288	1,073,972
	簡易宿所	3,949	6,066	14,410	22,181	27,070	22,597	27,475	39,415	14,762	15,043	11,412	6,480	210,860
	キャンプ場	428	217	1,543	4,076	8,825	4,022	17,488	44,454	5,628	3,058	1,565	778	92,082
合計	99,772	107,654	175,311	213,957	274,328	218,606	207,092	325,070	180,376	234,432	241,406	156,805	2,434,809	

※表中の「*」は回答がない(休業中を含む)ことを示す。

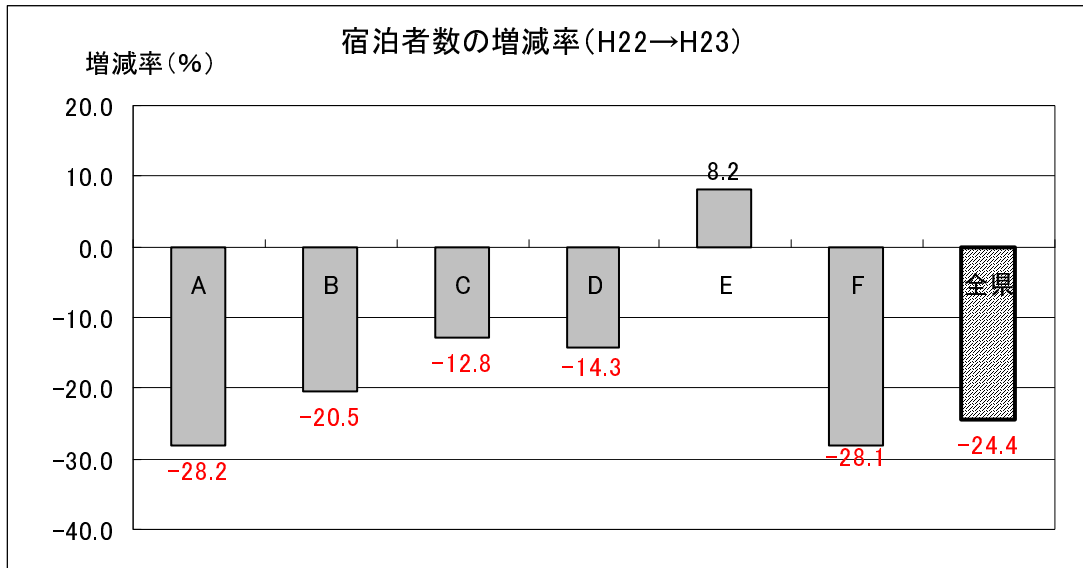
▼延べ宿泊者数については、次の手順で求めた。

- ①エリア別、施設種別に回答のあった宿泊施設の月別の「延べ宿泊客数」を「定員数に月中日数を乗じた数値」で除して、平均定員稼働率を求めます。
- ②県内553件の宿泊施設のエリア別、施設別の総定員数を求めます。
- ③②で求めた総定員数に①で求めた月別平均定員稼働率を乗じます。

▼「キャンプ場」に区分した宿泊施設の平均定員稼働率については、「キャンプサイトを除く宿泊施設の稼働率」、「キャンプサイトを含む施設全体の稼働率」のいずれかを個別施設ごとに判断した。また、総定員には、キャンプサイトの収容人員（「区画数×4人」で算定）を含めている。



■エリア別・種別・月別延べ宿泊者数の増減率

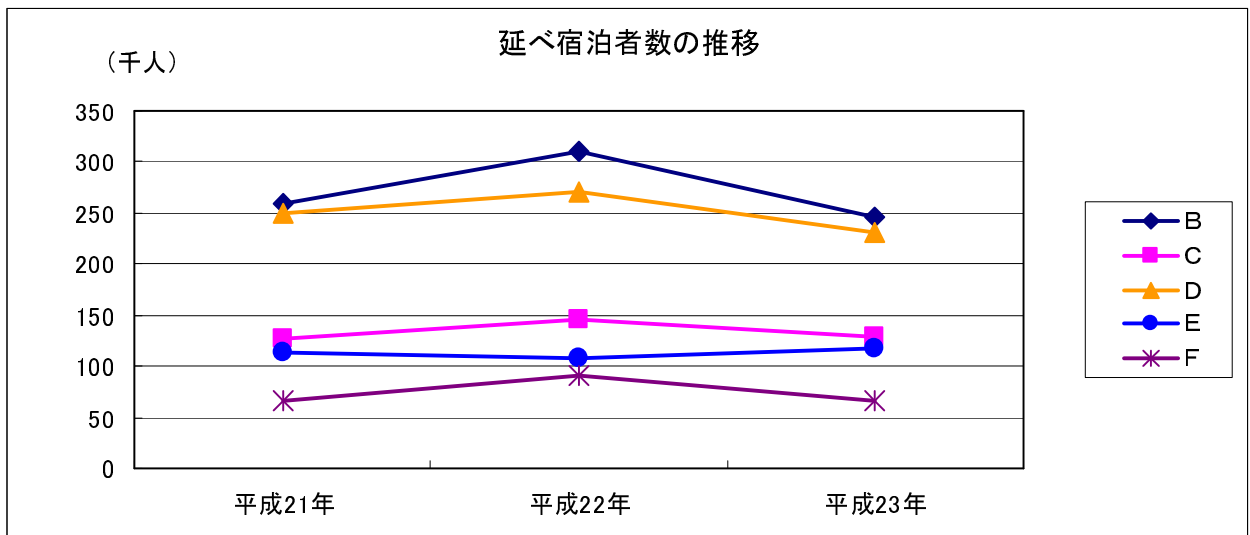
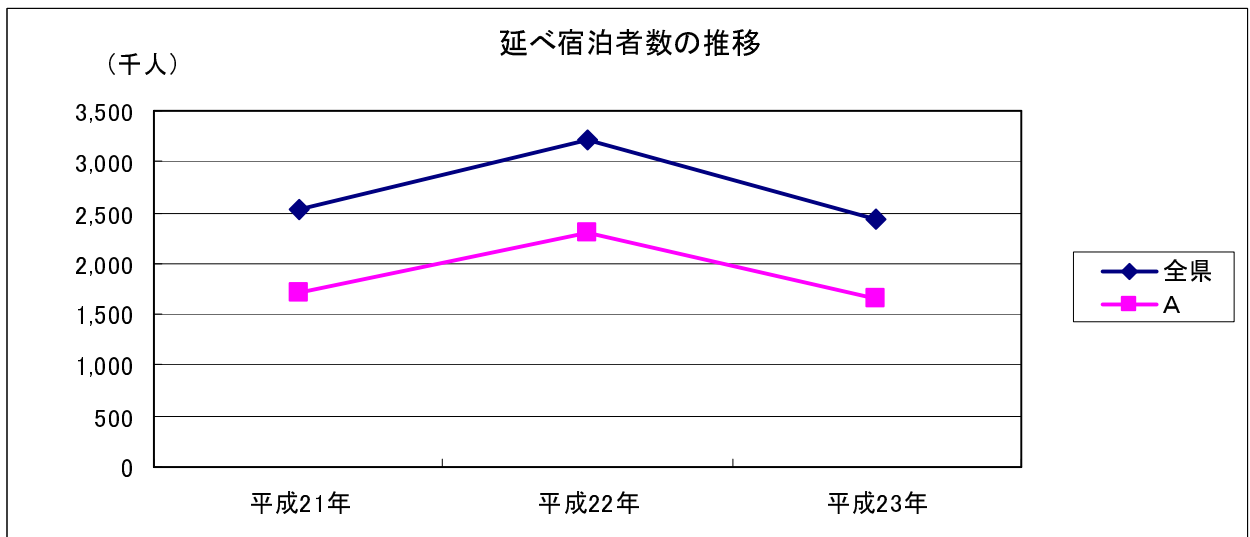


(単位: %)

エリア	種別	増減率(H22→H23)												合計
		1月	2月	3月	4月	5月	6月	7月	8月	9月	10月	11月	12月	
A	旅館	-12.8	-19.5	-35.0	-41.3	-34.5	-34.2	-35.5	-29.4	-42.9	-32.8	-30.2	-18.7	-32.7
	ホテル	-14.5	-8.7	-23.1	-27.2	-27.8	-32.1	-37.5	-24.9	-34.9	-27.5	-17.6	-9.6	-25.1
	簡易宿所	-0.9	-54.3	-3.4	-35.6	-38.8	-13.1	-26.9	-14.6	-27.0	-41.7	-37.2	-14.4	-26.9
	小計	-13.6	-14.0	-26.6	-33.3	-31.5	-32.2	-36.0	-25.8	-37.9	-30.5	-23.3	-13.1	-28.2
B	旅館	30.0	6.1	-17.9	-23.2	-36.7	0.4	-0.7	-21.1	-24.2	-28.6	-20.6	-22.0	-19.2
	ホテル	2.0	-3.5	-27.5	-18.8	-30.4	-29.9	-30.2	-19.3	-31.2	-16.5	-14.1	-16.8	-21.2
	簡易宿所	108.9	19.0	-35.3	-34.4	-31.0	-27.7	-45.7	31.5	-37.1	-25.9	-10.1	0.0	-24.4
	小計	12.0	-0.3	-24.2	-21.7	-33.4	-18.0	-17.0	-18.9	-28.9	-22.9	-17.3	-19.2	-20.5
C	旅館	-27.8	-19.4	-31.7	-29.3	-20.7	16.9	62.9	49.9	35.1	16.6	-3.4	30.7	6.7
	簡易宿所	-43.0	-7.0	-20.0	21.8	-22.1	-2.6	-3.1	-17.4	6.0	-94.1	-98.1	-71.2	-18.6
	キャンプ場	-3.4	-60.7	-14.8	33.8	-20.6	-13.0	-23.1	-29.4	-51.8	-55.8	-45.4	-28.5	-30.7
	小計	-28.1	-16.7	-25.0	4.7	-21.6	0.5	4.8	-6.0	-0.6	-48.1	-42.2	-7.2	-12.8
D	旅館	-3.8	16.4	-20.9	-21.7	8.4	13.7	-9.8	-12.6	-47.1	-53.5	-40.7	3.6	-18.2
	簡易宿所	-28.2	-68.9	-55.7	-25.4	-6.2	-11.2	20.4	35.7	-52.4	40.4	-21.3	1.5	-2.2
	キャンプ場	9.5	*	195.3	297.3	-34.9	114.5	5.8	-0.7	-42.3	-70.9	-76.7	-100.0	-8.1
	小計	-7.7	-3.9	-21.3	-16.9	-4.3	20.1	-3.5	-3.4	-46.4	-49.5	-40.8	-1.2	-14.3
E	旅館	-20.3	-22.7	-19.8	5.9	-4.5	8.1	44.1	18.8	25.0	19.0	-20.2	41.3	5.8
	簡易宿所	72.8	188.4	106.4	256.6	74.5	158.1	-9.5	-69.3	54.2	166.3	141.4	22.3	38.5
	キャンプ場	*	*	*	26.0	-81.6	-46.2	*	*	*	*	*	*	-93.3
	小計	-5.6	8.2	-2.9	36.4	1.2	30.9	13.7	-27.5	21.9	46.0	4.2	36.3	8.2
F	旅館	-50.5	-44.6	-0.7	32.3	31.0	34.6	-15.5	-18.3	-68.7	-48.2	-54.4	51.7	-18.7
	簡易宿所	-69.9	-33.8	-3.2	330.4	-16.4	42.6	-25.6	-42.9	-63.5	-21.9	53.5	131.1	-12.0
	キャンプ場	-39.2	-10.5	195.9	41.6	-54.6	-56.2	-40.6	-47.3	-78.9	-68.1	-53.2	-40.0	-48.8
	小計	-50.6	-42.4	12.5	43.0	-11.0	11.1	-26.2	-34.0	-72.2	-51.7	-42.9	41.6	-28.1
計	旅館	-12.8	-17.4	-30.0	-31.8	-27.2	-24.3	-17.2	-17.9	-36.9	-31.6	-29.8	-11.0	-25.7
	ホテル	-12.6	-8.1	-23.6	-26.3	-28.1	-31.8	-36.7	-24.4	-34.5	-26.2	-17.2	-10.4	-24.6
	簡易宿所	8.6	-17.4	-7.7	2.0	-23.1	-1.8	-12.5	-19.4	-14.7	-30.5	-22.2	-6.7	-14.8
	キャンプ場	-22.0	-27.9	61.4	83.9	-41.7	16.8	-13.8	-19.4	-57.1	-65.5	-55.8	-45.9	-26.3
合計	-12.0	-12.1	-24.8	-25.9	-27.7	-25.3	-24.3	-20.6	-35.3	-30.1	-24.0	-10.8	-24.4	

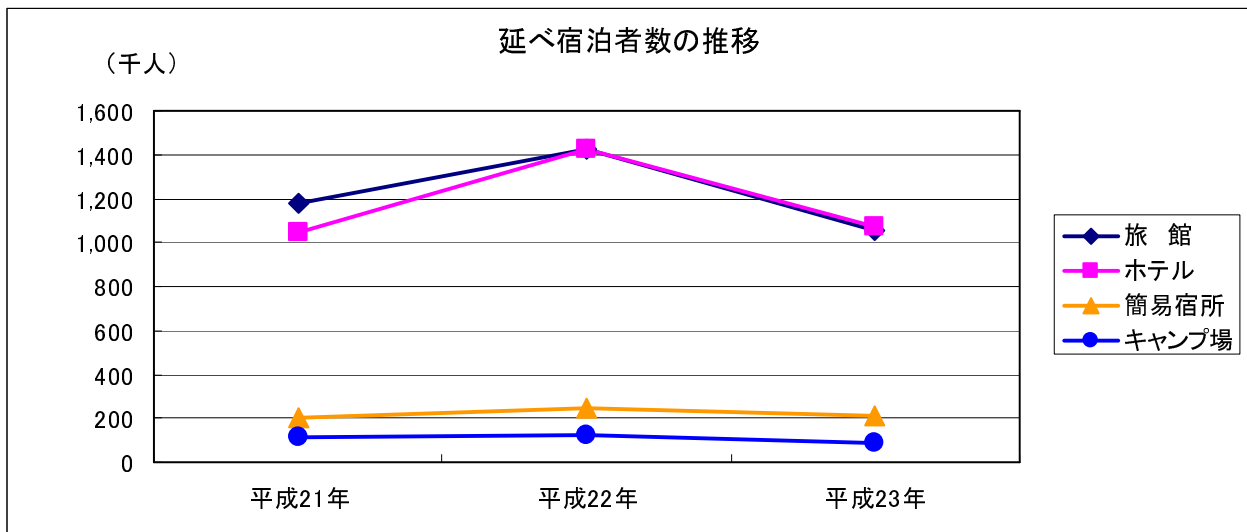
※表中の「*」は回答がなく(休業中を含む)、または比較不能を示す。

■エリア別の延べ宿泊者数の推移（平成21年～平成23年）

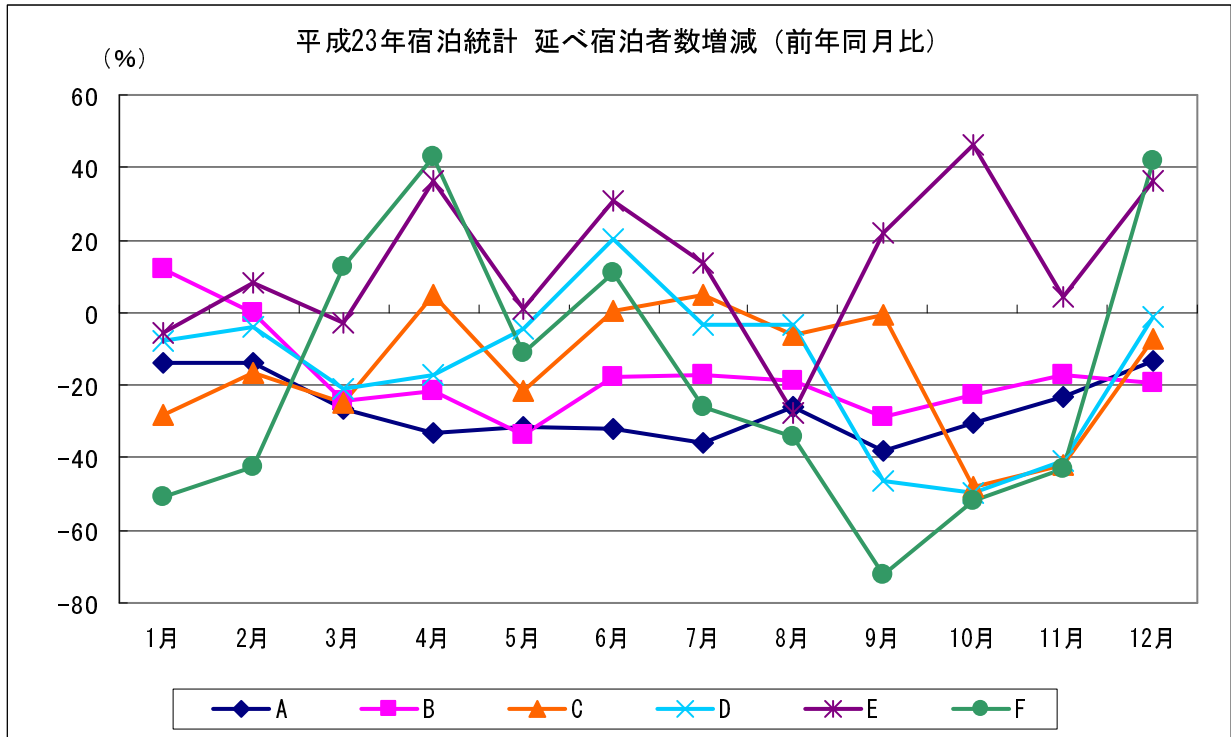


エリア	(単位:人)			(単位:%)		
	平成21年	平成22年	平成23年	H21→H22	H22→H23	H21→H23
全県	2,533,896	3,220,665	2,434,809	27.1	-24.4	-3.9
A	1,718,661	2,296,414	1,647,956	33.6	-28.2	-4.1
B	258,713	309,330	246,014	19.6	-20.5	-4.9
C	125,984	146,537	127,760	16.3	-12.8	1.4
D	250,100	269,680	231,104	7.8	-14.3	-7.6
E	114,041	107,715	116,569	-5.5	8.2	2.2
F	66,397	90,989	65,406	37.0	-28.1	-1.5

■施設種別の延べ宿泊者数の推移（平成21年～平成23年）



	(単位:人)			(単位:%)		
	平成21年	平成22年	平成23年	H21→H22	H22→H23	H21→H23
旅館	1,174,442	1,422,983	1,057,895	21.2	-25.7	-9.9
ホテル	1,044,386	1,425,293	1,073,972	36.5	-24.6	2.8
簡易宿所	202,110	247,380	210,860	22.4	-14.8	4.3
キャンプ場	112,958	125,009	92,082	10.7	-26.3	-18.5



エリアごとの延べ宿泊者数の推移（昨年調査結果比較）について、特徴的な点を上げると以下の通りである。

【A エリア】

全ての月で昨年を下回る結果となっており、特に平城遷都 1300 年記念事業の終了に伴う観光客の減少が大きく影響していると考えられる。

3 月に発生した東日本大震災以後、昨年比▲30%を越える減少を記録する月も多くなっている。また、9 月は紀伊半島大水害の風評被害のため再び大きく減少したが、10 月以降はやや減少傾向の緩和が見受けられる。12 月は昨年比▲13.1%にまで回復しており、これは奈良マラソン開催等の効果であると考えられる。

また、全体的には減少傾向にありながらも、1～3 月及び 12 月の冬季は減少が緩やかであり、これは若草山山焼き、節分万燈籠、東大寺二月堂修二会等のイベントも数多いためと考えられる。ただし、地元の評価によれば、なら瑠璃絵の効果については未だ定着していないと考えられている。

【B エリア】

1 月に昨年比 12%の増加を記録して以降、3 月からは昨年比マイナスの数値が続き、年平均では▲20.5%となっている。昨年は平城遷都 1300 年記念事業の影響で奈良市内から溢れた宿泊客が当エリアに流れ込んでいたが、このような状況がなくなったことが、総体的な減少に繋がっていると考えられる。

また、東日本震災直後の 3 月に▲24.2%、4 月に▲21.7%、5 月に▲33.4%と大きな減少を記録した。6 月以降は▲17～18%とやや減少率は下がったものの、9 月は紀伊半島大水害の影響を受け再び大きく減少した。その後やや回復し 10 月以降は▲20%前後で推移している。

【C エリア】

積雪の影響により年初頭より昨年比で▲28.1%と大きく減少し、3 月までは昨年に比べ減少となっている。また、東日本大震災後の 4 月は昨年比 4.7%の増加を記録し、6 月・7 月についても増加を記録している。

これは震災後の海より山をといった観光客の心理の変化が影響していると考えられる。

その後 9 月までは昨年と概ね同程度の推移を示していたが、紀伊半島大水害の被災以降は宿泊者数は大きく減少し、10 月は▲48.1%の減少、11 月は▲42.2%の減少を記録した。12 月は▲7.2%と昨年比では減少となっているものの、数値は大きく改善し回復傾向にあると考えられる。

【D エリア】

東日本大震災直後の3月・4月はそれぞれ▲21.3%・▲16.9%と大きく減少した。ただし、桜の開花が昨年よりも遅れたことにより、4 月は震災による落ち込みが緩和されている。

5月から8月にかけては回復傾向が見られ、特に6月は昨年比 20.1%増と非常に大きな増加を記録した。これは天川地区がTV番組で取り上げられた効果や、震災以後の海より山をといった観光客の心理の変化によるものと考えられる。

9月以降は紀伊半島大水害の被災により、9月は▲46.4%、10月は▲49.5%、11月は▲40.8%と、非常に大きな減少率を示していたが、12 月は▲1.2%と回復が見られた。これはプレミアム宿泊券発行の効果によると考えられる。(平成 24 年 2 月 22 日現在のプレミアム宿泊券の利用率は吉野町で 28.9%、天川村で 10.9%となっている。)

吉野山地区では、昨年平城遷都 1300 年記念事業の影響を大きく受けていたことから、これがなくなったことが総体的な減少に繋がっている。一方、天川地区では、遷都 1300 年祭の影響が小さかったことからこのことによる大きな変動はなかった。

【E エリア】

年間を通じて 8.2%増加と県下で唯一昨年実績を上回り、特に震災直後の 4 月と紀伊半島大水害直後の 9・10 月に非常に大きな増加を示している。

4 月の増加については震災後の、観光客の心理変化により山への観光需要が高まったためと考えられる。また、紀伊半島大水害直後の増加については、復旧作業に当たる工事関係者の宿泊需要の影響によるとともに、プレミアム宿泊券発行の効果によると考えられる。(平成 24 年 2 月 22 日現在のプレミアム宿泊券の利用率は十津川村で 30.7%となっている。)

尚、十津川村へ通じる国道 168 号は平成 24 年 3 月現在で応急的な復旧は完了しているが、宿泊施設の中には未だに風評被害の影響を感じられている施設がある。

【F エリア】

年初頭より▲50.6%減少と変化が激しかったが、これは寒さが厳しく、積雪量が多かったことによる。しかし、東日本大震災の直後の 3・4 月はそれぞれ 12.5%、43.0%と大きな増加を記録した。

その後は±10%程度で推移していたが、7 月以降大きく減少し、特に紀伊半島大水害の影響で国道が寸断された 9 月は昨年比▲72.2%と非常に大きな減少となった。その後復旧が進むことにより回復傾向が見られ、12 月時点には 41.6%の増加へと転じている。(平成 24 年 2 月 22 日現在のプレミアム宿泊券の利用率は川上村で 14.8%となっている。)

尚、下北山村、上北山村、川上村へ通じる国道 169 号は平成 24 年 3 月現在で応急的な復旧は完了しているが、宿泊施設の中には未だに風評被害の影響を感じられている施設がある。

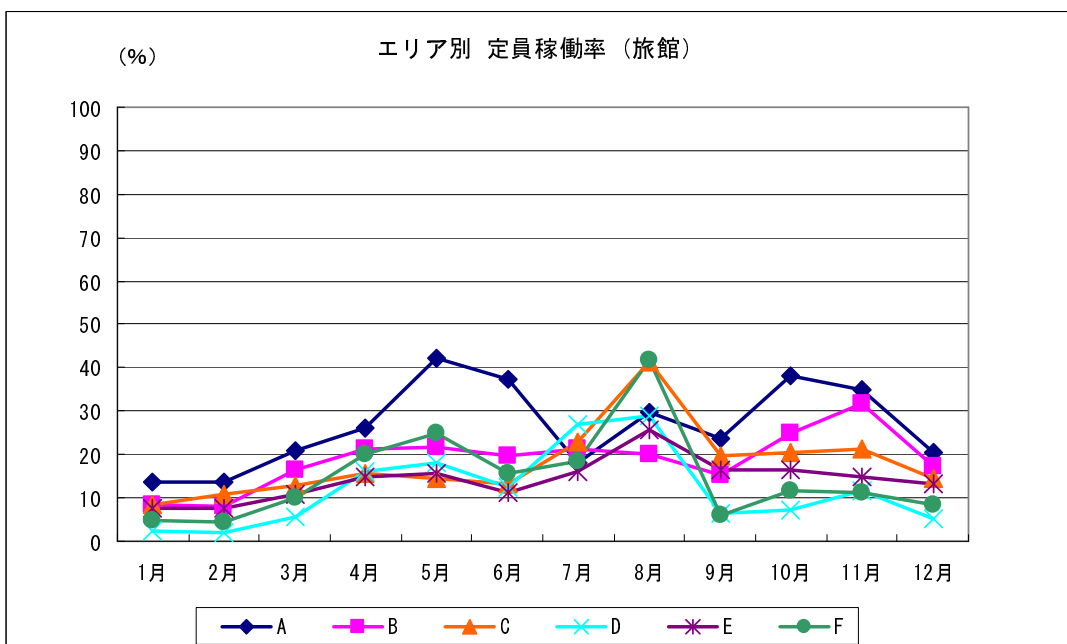
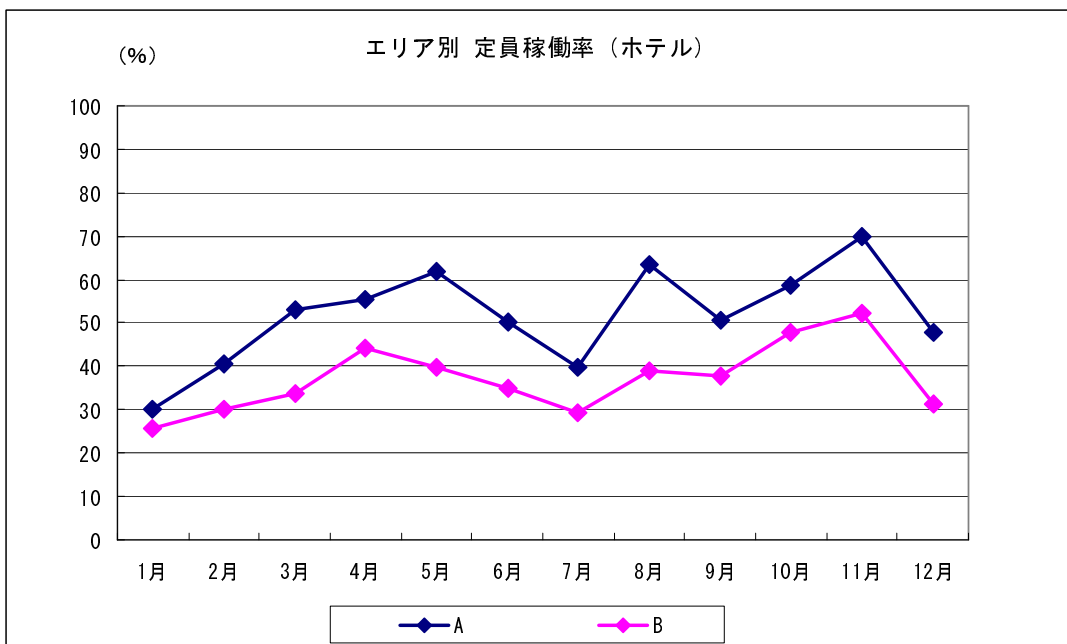
3. 稼働率

(1) 定員稼働率

平均定員稼働率を見ると、種別ではホテル、旅館、簡易宿所の順に高くっており、5月、10月、11月の観光シーズン、夏休みのある8月の稼働率は総体的に高く、他方、7月、12月から2月にかけての稼働率が低くなっている。ただし、昨年実施の遷都1300年記念事業の反動、東日本大震災や紀伊半島大水害の影響により昨年に比べて稼働率は総体的に低くなっている。

Aエリアでは概ね期間を通してホテル、旅館ともに稼働率が最も高くなっている。

なお、Eエリアは平城遷都1300年記念事業の影響をほとんど受けていなかったこと、大水害被災後に復旧工事関係者の受け入れ等があったことなどを理由として、特に9月以降の稼働率は概ね昨年よりも高くなっている。Fエリアの簡易宿所についても同様に11月以降の稼働率が昨年よりも高くなっている。



■エリア別・種別定員稼働率

(単位:%)

エリア	種別	平成23年											
		1月	2月	3月	4月	5月	6月	7月	8月	9月	10月	11月	12月
A	旅館	13.8	13.5	20.9	26.0	42.1	37.3	17.9	29.6	23.5	38.0	34.8	20.3
	ホテル	30.0	40.4	53.2	55.4	61.8	50.3	39.6	63.3	50.6	58.5	69.9	47.7
	簡易宿所	1.7	2.3	7.5	5.9	10.8	10.8	11.3	16.3	4.7	7.0	4.4	2.6
B	旅館	8.5	8.0	16.4	21.2	21.6	19.8	21.2	20.1	15.4	24.9	31.7	17.3
	ホテル	25.8	30.0	33.6	44.3	39.6	35.0	29.2	38.8	37.8	47.6	52.2	31.3
	簡易宿所	3.4	3.4	13.1	14.7	23.1	10.1	3.8	10.2	10.8	17.5	15.5	4.4
C	旅館	8.6	10.7	12.8	15.5	14.5	13.3	23.0	41.2	19.5	20.4	21.1	14.3
	簡易宿所	0.0	0.2	0.1	1.0	3.4	5.7	19.4	29.0	3.7	1.3	0.3	1.6
	キャンプ場	1.0	0.4	2.7	7.0	10.6	4.9	15.2	28.9	7.1	6.6	5.0	2.2
D	旅館	2.4	2.2	5.8	16.2	18.1	12.6	27.1	28.9	6.6	7.4	11.5	5.1
	簡易宿所	1.0	0.5	1.0	6.1	7.1	3.1	11.4	20.4	3.7	5.5	3.4	1.4
	キャンプ場	0.1	0.1	0.5	2.0	5.5	3.2	13.6	35.9	4.1	1.1	0.2	0.0
E	旅館	7.6	7.8	10.8	14.7	15.8	11.4	16.1	25.7	16.6	16.3	15.0	13.3
	簡易宿所	6.1	9.8	8.4	13.6	13.8	10.2	9.1	9.9	14.1	17.5	15.9	8.0
	キャンプ場	0.0	0.0	0.0	0.8	1.8	0.4	*	*	*	*	*	*
F	旅館	4.8	4.4	10.0	20.0	24.8	15.6	18.4	41.8	6.0	11.8	11.2	8.4
	簡易宿所	0.5	0.4	4.1	5.0	5.8	3.7	5.7	14.1	2.5	4.0	10.1	6.9
	キャンプ場	1.1	0.6	3.7	6.4	11.2	2.8	13.5	38.0	4.2	4.3	2.3	2.0

※値は回答から延べ宿泊者数を求め(定員×日数)で除して求めた。

※表中の「*」は回答がない(休業中を含む)場合を示す。

※Cエリア簡易宿所の値には曾爾青少年自然の家は含んでおらず、1~3施設の実績値のみから求めた値となっている。

■エリア別・種別定員稼働率の増減

(単位:ポイント)

エリア	種別	増減ポイント(H22→H23)											
		1月	2月	3月	4月	5月	6月	7月	8月	9月	10月	11月	12月
A	旅館	-1.6	-2.8	-10.4	-17.0	-20.3	-17.7	-9.0	-11.1	-16.5	-16.9	-12.0	-4.7
	ホテル	-6.4	-5.5	-18.4	-23.5	-26.8	-26.4	-25.5	-23.3	-29.3	-24.3	-14.5	-8.4
	簡易宿所	0.0	-2.9	-0.4	-3.1	-6.6	-1.5	-4.0	-2.5	-1.6	-5.1	-2.4	-0.6
B	旅館	2.0	0.5	-3.6	-6.3	-12.6	0.1	-0.1	-5.4	-5.0	-9.9	-7.0	-5.6
	ホテル	1.3	-0.2	-11.4	-8.8	-15.6	-13.5	-11.4	-7.9	-15.6	-7.8	-4.9	-6.4
	簡易宿所	1.7	0.5	-7.9	-8.5	-11.6	-4.4	-3.4	2.1	-6.9	-6.9	-1.8	-0.3
C	旅館	-3.3	-2.6	-6.0	-6.5	-3.8	1.9	8.9	13.7	5.1	2.9	0.0	3.0
	簡易宿所	0.0	-1.0	0.1	0.0	-5.7	-9.5	-8.7	-13.7	-2.1	-1.0	-2.7	-0.7
	キャンプ場	0.0	-0.7	-0.3	1.9	-2.4	-0.6	-4.3	-11.4	-7.5	-8.2	-3.7	-0.9
D	旅館	-0.2	0.2	-2.0	-4.5	1.4	1.5	-2.9	-4.2	-5.9	-8.6	-7.2	0.0
	簡易宿所	-0.4	-1.3	-1.3	-2.5	-0.8	-0.5	1.8	5.0	-4.2	1.5	-0.8	0.0
	キャンプ場	0.0	0.1	0.3	1.5	-2.9	1.7	0.0	-2.6	-3.5	-3.0	-0.9	-0.3
E	旅館	-1.9	-2.2	-2.6	0.8	-0.7	0.8	4.9	4.1	3.4	2.6	-3.2	3.6
	簡易宿所	2.6	6.4	4.3	9.8	5.9	6.2	-1.0	-22.2	4.9	10.9	9.5	1.2
	キャンプ場	0.0	0.0	0.0	0.1	-9.5	-0.5	*	*	*	*	*	*
F	旅館	-5.1	-3.8	-0.3	4.9	5.8	4.0	-3.4	-9.4	-13.1	-10.9	-12.6	2.7
	簡易宿所	-1.1	-0.2	-0.1	3.8	-1.1	1.1	-2.2	-11.2	-4.5	-1.3	3.6	3.7
	キャンプ場	-0.6	-0.1	2.4	1.9	-13.6	-3.6	-9.2	-34.2	-15.9	-9.1	-2.5	-1.4

※表中の「*」は回答がなく(休業中を含む)、また比較不能を示す。

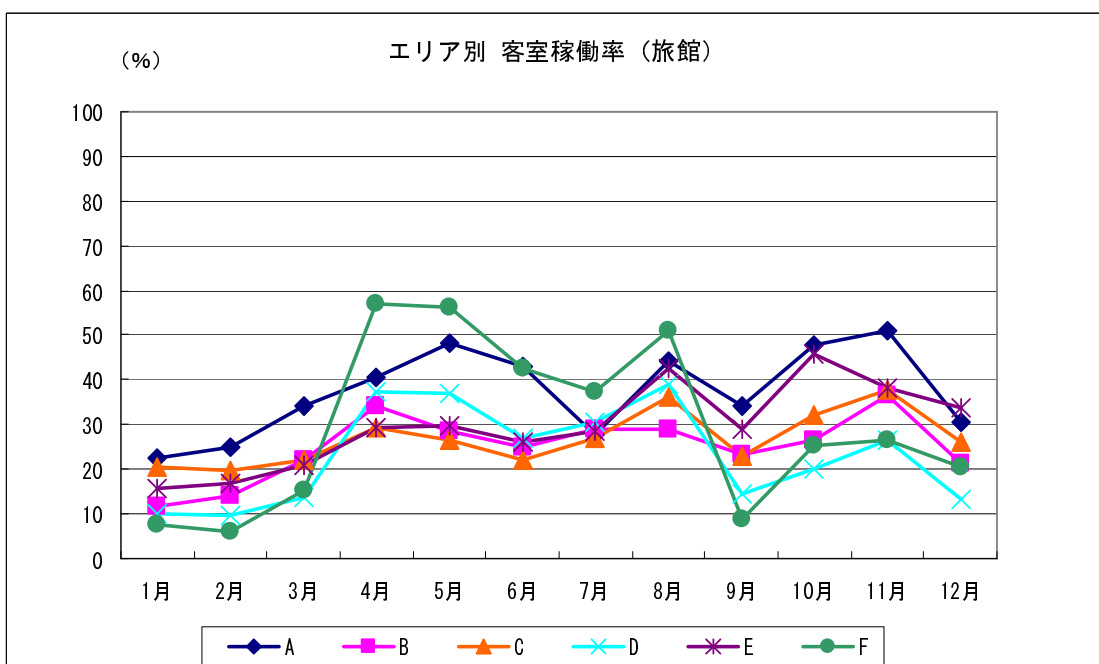
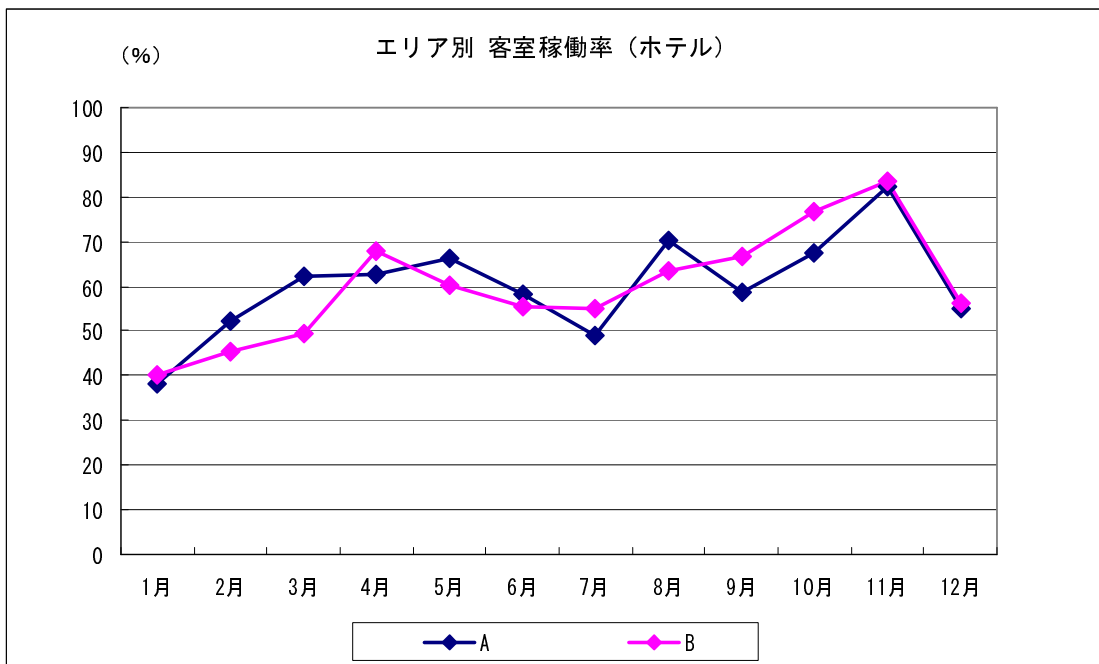
▼定員稼働率については、回答のあった宿泊施設の月別の「延べ宿泊客数」を「定員数に月中日数を乗じた数値」で除して求めた。

(2) 客室稼働率

客室稼働率を見ると、サンプル数の違いにより若干差はあるものの概ね定員稼働率と同様の傾向が読み取れる。種別ではホテル、旅館、簡易宿所の順に高くなっている。

5月、10月、11月の観光シーズン、夏休みのある8月の稼働率は総体的に高く、他方、7月、12月から2月にかけての稼働率が低くなっている。ただし、昨年実施の遷都 1300 年記念事業の反動、東日本大震災や紀伊半島大水害の影響により昨年に比べて稼働率は総体的に低くなっている。

なお、Eエリアは平城遷都 1300 年記念事業の影響をほとんど受けていなかったこと、大水害被災後に復旧工事関係者の受け入れ等があったことなどを理由として、特に9月以降の稼働率は概ね昨年よりも高くなっている。また、Fエリアの簡易宿所についても同様に10月以降の稼働率が昨年よりも高くなっている。



■エリア別・種別客室稼働率

(単位:%)

エリア	種別	平成23年											
		1月	2月	3月	4月	5月	6月	7月	8月	9月	10月	11月	12月
A	旅館	22.5	24.7	34.2	40.7	48.0	42.9	27.8	44.2	34.3	47.8	51.0	30.5
	ホテル	38.1	52.3	62.2	62.7	66.4	58.2	49.1	70.1	58.7	67.3	82.4	55.0
	簡易宿所	4.1	5.1	14.0	11.2	21.5	15.6	16.9	30.0	8.9	14.3	8.3	5.2
B	旅館	11.7	13.9	21.9	34.3	28.7	25.0	29.0	28.9	23.3	26.5	36.6	21.3
	ホテル	40.0	45.4	49.2	67.7	60.2	55.6	55.0	63.6	66.5	76.7	83.6	56.1
	簡易宿所	15.3	8.9	25.8	39.2	39.5	40.0	*	*	*	*	*	*
C	旅館	20.5	19.8	21.9	29.5	26.6	22.1	27.1	36.3	22.7	32.0	37.9	26.0
	簡易宿所	*	*	*	2.2	4.9	5.3	17.7	53.0	11.1	31.1	1.4	35.9
	キャンプ場	1.5	0.6	3.9	7.8	12.2	5.7	12.1	23.1	8.3	7.7	5.3	3.0
D	旅館	10.2	9.7	13.7	37.2	36.9	27.1	30.6	39.0	14.3	20.0	26.7	13.4
	簡易宿所	0.7	1.4	2.1	5.3	10.6	5.5	22.4	40.6	8.2	7.5	6.2	1.9
	キャンプ場	0.0	0.0	0.0	3.0	7.0	2.3	12.7	27.9	4.0	0.7	0.1	0.0
E	旅館	15.6	16.7	20.8	29.5	29.9	26.1	28.5	42.6	29.0	45.7	38.3	33.7
	簡易宿所	10.4	7.3	7.8	22.3	28.1	22.2	11.1	20.3	16.3	24.1	25.5	17.4
	キャンプ場	*	*	*	0.6	1.6	0.3	*	*	*	*	*	*
F	旅館	7.6	6.0	15.4	57.2	56.1	42.4	37.3	51.1	8.7	25.3	26.4	20.3
	簡易宿所	1.3	1.7	6.5	10.2	11.6	7.8	6.3	18.9	3.7	40.2	59.4	52.6
	キャンプ場	3.0	3.0	*	*	*	*	*	*	*	3.0	1.8	2.2

※値は回答から稼働客室数を求め(客室数×日数)で除して求めた。

※表中の「*」は回答がない(休業中を含む)ことを示す。

※Cエリア簡易宿所の値には曾爾青少年自然の家は含んでおらず、1～3施設の実績値のみから求めた値となっている。

■エリア別・種別客室稼働率の増減

(単位:ポイント)

エリア	種別	増減ポイント(H22→H23)											
		1月	2月	3月	4月	5月	6月	7月	8月	9月	10月	11月	12月
A	旅館	-4.4	-3.8	-15.9	-19.5	-23.0	-17.0	-14.7	-13.1	-20.3	-16.1	-11.0	-4.0
	ホテル	-6.1	-3.4	-18.2	-18.0	-20.4	-19.2	-20.6	-13.4	-27.8	-22.3	-8.3	-8.4
	簡易宿所	-0.6	-1.2	-0.7	-5.5	-3.6	0.3	-7.8	0.5	-6.1	-10.5	-6.7	-1.6
B	旅館	-4.4	-2.5	-5.2	-18.4	-26.8	-14.9	8.5	2.7	-0.1	-12.2	-6.1	-1.9
	ホテル	-5.5	-9.1	-24.6	-10.4	-20.7	-15.0	-13.0	-9.2	-19.7	-7.8	-1.5	-4.6
	簡易宿所	*	*	*	*	*	*	*	*	*	*	*	*
C	旅館	-0.9	4.1	-2.5	-11.8	-6.9	-0.5	11.4	19.1	10.3	4.6	0.1	1.7
	簡易宿所	*	*	*	-47.8	-25.1	-14.7	-52.6	-47.0	-18.9	29.4	-0.4	34.4
	キャンプ場	1.3	0.2	3.5	6.7	0.9	3.1	-7.8	-18.4	-4.4	-4.9	-1.7	-0.5
D	旅館	-0.3	1.3	-3.8	-16.1	-1.6	-3.7	-13.3	-8.0	-17.1	-36.1	-29.8	-3.7
	簡易宿所	-1.1	0.0	-1.4	-0.9	3.6	1.5	13.0	11.5	-1.4	0.5	-1.5	-0.7
	キャンプ場	0.0	0.0	-0.2	*	*	*	-16.5	-15.2	-17.6	-11.9	-12.7	-6.3
E	旅館	-7.9	-7.8	-9.9	-1.0	-3.5	0.9	3.3	1.8	-3.3	13.2	0.4	9.1
	簡易宿所	7.0	-6.7	-1.6	6.4	9.0	8.4	-2.4	-4.2	7.6	2.2	12.8	-30.3
	キャンプ場	*	*	*	-0.1	-9.7	-0.6	*	*	*	*	*	*
F	旅館	-2.2	0.3	7.0	25.1	28.2	22.6	7.1	-11.5	-23.0	-20.8	-19.3	2.9
	簡易宿所	-2.4	0.3	-8.6	8.4	3.5	4.5	-1.6	-3.5	-4.8	30.8	50.9	47.6
	キャンプ場	-11.7	-3.5	*	*	*	*	*	*	*	-6.0	-1.2	-0.8

※表中の「*」は回答がなく(休業中を含む)、また比較不能を示す。

▼客室稼働率については、「客室稼働率」の記載のある宿泊施設については当該数値を用い、記載のない宿泊施設については、「延べ客室稼働数」を「月末現在客室数に月中日数を乗じた数値」で除して求めた数値を用いた。

4. 1人当たり平均宿泊日数

1人当たり平均宿泊日数を見ると、概ね1.0を少し超えた値となっており、1泊が中心となっている。

これをエリア別、種別にやや詳しく見ると、まず、Bエリアの旅館で宿泊日数が1.2~2.3、ホテルで1.2~1.7と全期間を通して相対的に長くなっており、連泊の観光客が他エリアに比して多いことが推測される。

また、Cエリアの簡易宿所で1.3~1.8（5月、6月を除く）、Fエリアの旅館で1.6~3.0（3月、7月~9月）と、他のエリア、施設に比して宿泊日数が多くなっている。これは野外活動センターや自然の家などの宿泊施設において学校教育や合宿を目的した団体が連泊していることによる。

Eエリアの簡易宿所、旅館で宿泊日数が多いのは業務目的の宿泊客が多いことが要因と考えられる。特に9月以降は紀伊半島大水害の復旧工事関係の宿泊が増加したことにより、昨年比で宿泊日数が多くなっている。

■エリア別・種別1人当たり平均宿泊日数

(単位:泊)

エリア	種別	平成23年											
		1月	2月	3月	4月	5月	6月	7月	8月	9月	10月	11月	12月
A	旅館	1.2	1.1	1.2	1.1	1.1	1.1	1.1	1.2	1.1	1.1	1.1	1.1
	ホテル	1.3	1.3	1.4	1.3	1.3	1.3	1.2	1.3	1.3	1.3	1.3	1.3
	簡易宿所	1.3	1.2	1.5	1.1	1.0	1.0	1.6	1.9	1.2	1.1	1.3	1.3
B	旅館	1.2	1.2	1.3	1.4	1.2	1.2	1.6	1.7	2.3	1.2	1.2	1.3
	ホテル	1.4	1.5	1.7	1.3	1.4	1.3	1.3	1.4	1.4	1.3	1.3	1.2
	簡易宿所	1.1	1.2	1.1	1.1	1.1	1.4	1.1	1.1	1.1	1.1	1.2	1.2
C	旅館	1.1	1.2	1.3	1.0	1.1	1.2	1.3	1.4	1.3	1.1	1.0	1.1
	簡易宿所	1.7	1.8	1.8	1.7	1.1	1.1	1.4	1.7	1.8	1.3	1.4	1.4
	キャンプ場	1.0	1.0	1.0	1.3	1.1	1.0	1.0	1.0	1.0	1.0	1.2	1.0
D	旅館	1.0	1.1	1.0	1.0	1.0	1.1	1.1	1.1	1.0	1.1	1.1	1.1
	簡易宿所	1.6	1.0	1.0	1.1	1.0	1.0	1.2	1.1	1.2	1.3	1.1	1.0
	キャンプ場	1.6	1.0	1.2	1.3	1.2	1.9	1.2	1.2	1.2	1.0	1.0	*
E	旅館	1.2	1.2	1.1	1.1	1.1	1.2	1.1	1.1	1.5	1.5	1.5	1.3
	簡易宿所	1.5	1.5	1.4	2.1	1.9	2.6	1.8	1.7	4.7	2.8	1.9	1.9
	キャンプ場	*	*	*	1.4	1.1	1.8	*	*	*	*	*	*
F	旅館	1.4	1.3	1.6	1.1	1.2	1.0	1.8	3.0	1.7	1.1	1.1	1.1
	簡易宿所	1.0	1.2	1.1	1.0	1.0	1.0	1.0	1.0	1.0	1.0	1.9	4.5
	キャンプ場	1.0	1.0	1.4	*	*	*	*	*	*	1.0	1.0	1.0

※表中の「*」は回答がない(休業中を含む)ことを示す。

■エリア別・種別1人当たり平均宿泊日数の増減

(単位:ポイント)

エリア	種別	増減ポイント(H22→H23)											
		1月	2月	3月	4月	5月	6月	7月	8月	9月	10月	11月	12月
A	旅館	0.1	0.0	0.1	0.0	0.0	0.0	0.0	0.0	0.0	0.0	0.0	0.0
	ホテル	0.1	0.1	0.2	0.0	0.0	0.0	-0.1	0.0	0.0	0.0	0.0	0.0
	簡易宿所	0.1	0.1	0.2	0.0	-0.2	-0.2	0.2	0.5	0.1	-0.1	0.0	-0.3
B	旅館	0.0	0.0	0.1	0.1	0.0	0.0	0.3	0.4	1.1	-0.2	0.0	-0.1
	ホテル	0.1	0.1	0.4	0.0	0.1	-0.1	0.1	0.1	0.1	-0.1	-0.1	-0.3
	簡易宿所	-0.1	0.1	-0.2	-0.1	0.0	0.3	*	*	*	0.0	0.1	0.1
C	旅館	0.0	0.0	0.0	0.0	0.1	0.2	-0.2	-0.7	-0.7	0.1	0.0	0.1
	簡易宿所	0.0	-0.2	-0.3	0.2	0.0	0.0	-0.1	-0.4	-0.4	-0.1	-0.2	-0.1
	キャンプ場	0.0	0.0	0.0	0.3	0.1	0.0	0.0	0.0	0.0	-0.1	0.2	0.0
D	旅館	-0.1	0.0	0.0	0.0	0.0	0.0	0.1	-0.3	-0.1	0.0	0.1	0.1
	簡易宿所	0.5	-0.1	0.0	0.0	0.0	0.0	0.2	0.1	0.3	0.2	-0.1	-0.4
	キャンプ場	0.6	*	0.2	0.3	0.1	0.9	0.1	0.1	0.1	-0.1	-0.1	*
E	旅館	0.1	0.1	0.0	0.0	0.0	0.1	0.0	0.0	0.4	0.5	0.5	0.3
	簡易宿所	0.3	0.5	0.4	1.0	0.8	0.8	0.4	0.5	2.9	1.6	0.8	-1.7
	キャンプ場	*	*	*	*	*	*	*	*	*	*	*	*
F	旅館	-0.1	0.1	0.3	0.0	0.1	-0.1	0.5	1.3	0.4	0.0	0.1	0.1
	簡易宿所	0.0	0.2	-0.4	0.0	0.0	0.0	0.0	0.0	0.0	0.0	0.9	3.5
	キャンプ場	0.0	0.0	0.4	*	*	*	*	*	*	-0.7	-0.7	-0.7

※表中の「*」は平成22年あるいは平成23年の回答がない(休業中を含む)ことによる比較不能を示す。

▼一人当たり宿泊数は、延べ宿泊者数と実宿泊者数の双方の回答があった宿泊施設のみを対象として、「延べ宿泊者数」を「実宿泊者数」で除して求めた。

5. 修学旅行の状況

修学旅行宿泊者数は約 23 万人であり、昨年（約 22 万人）と比べ 4.8%の増加となっており、一昨年（約 19 万人）から年々増加してきている。

季節変動を見ると、5 月、6 月、10 月の受け入れ数が多く、また昨年比較では、特に、10 月から 12 月にかけての増加率が高くなっている。

エリア別にみると、A エリアで 4.5%増加、B エリアで 4.8%増加しているのに対し、C エリアで 54.9%減、D エリアで 32.7%減と大幅に減少している。

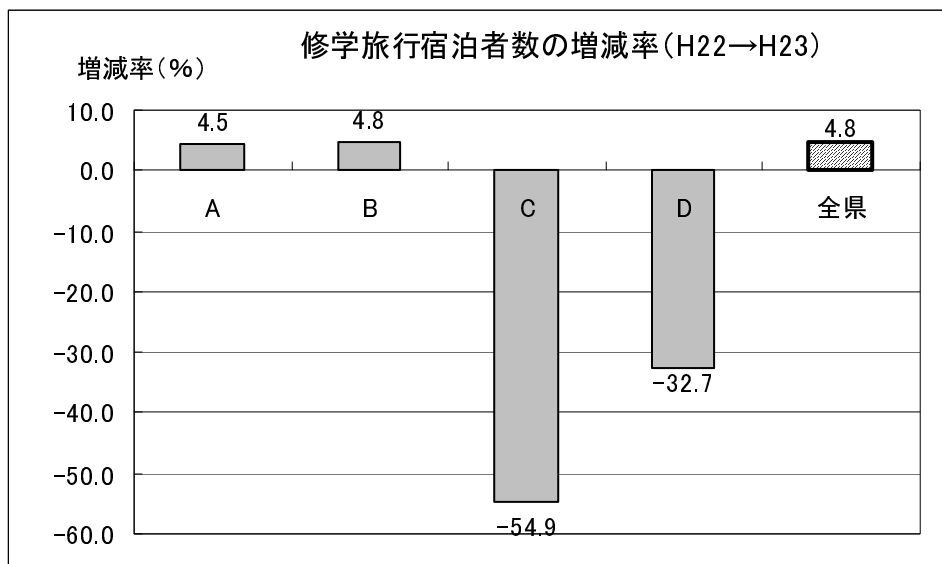
また、1 人当たり平均宿泊日数を見ると 1.0~1.6 となっている。特に、A エリアの簡易宿所では 4 月に 2.0、B エリアの旅館では 8 月に 2.9、7 月に 2.3、12 月に 1.7、D エリアの旅館では 4 月に 3.0 と、特に宿泊日数が多くなっている。

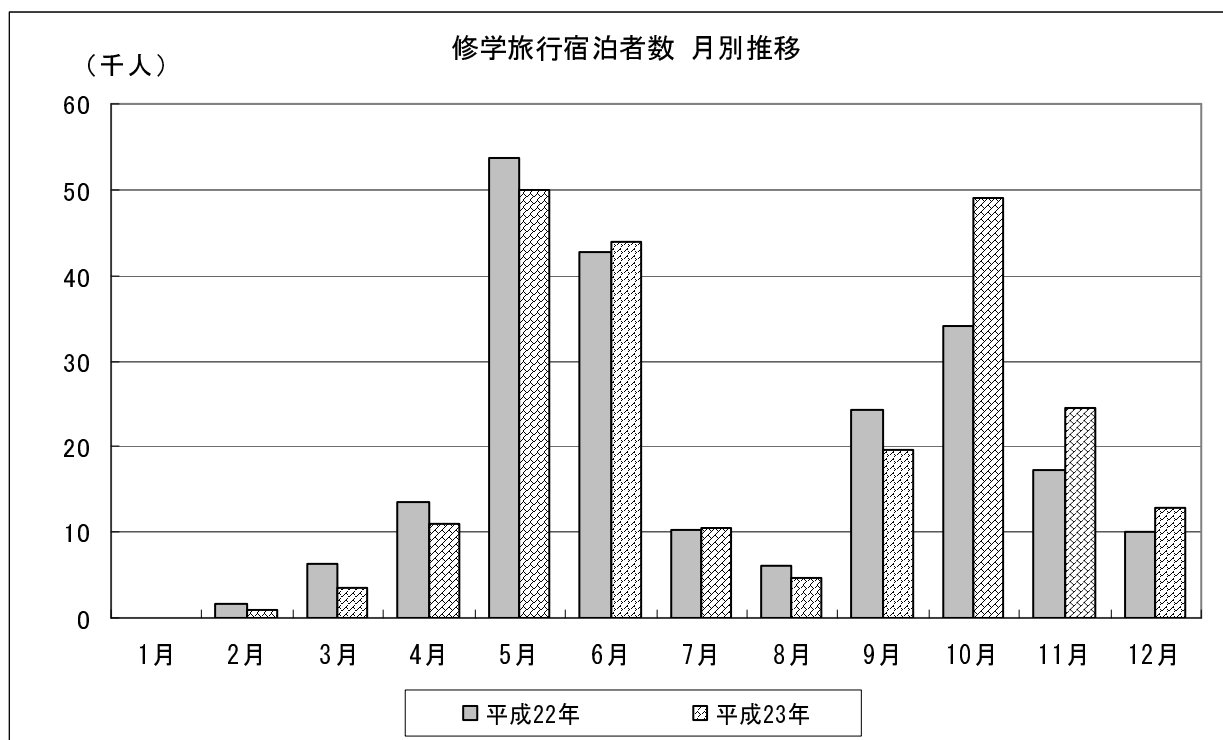
■修学旅行による宿泊者数

エリア	種別	平成23年												合計
		1月	2月	3月	4月	5月	6月	7月	8月	9月	10月	11月	12月	
A	旅館	15	725	1,361	8,536	35,207	33,731	3,865	1,054	14,503	37,437	17,970	7,924	162,328
	ホテル	0	0	147	1,422	9,538	5,287	382	422	2,469	4,817	2,206	2,732	29,422
	簡易宿所	0	0	0	168	1,316	215	553	0	320	1,430	265	121	4,388
	小計	15	725	1,508	10,126	46,061	39,233	4,800	1,476	17,292	43,684	20,441	10,777	196,138
B	旅館	0	219	1,098	676	1,647	2,316	2,135	1,386	1,575	3,342	2,548	2,055	18,997
	ホテル	0	0	0	0	769	808	0	0	657	1,776	1,432	0	5,442
	簡易宿所	0	0	0	0	235	0	0	0	0	0	0	0	235
	小計	0	219	1,098	676	2,651	3,124	2,135	1,386	2,232	5,118	3,980	2,055	24,674
C	簡易宿所	0	0	0	0	126	0	0	4	0	0	0	0	130
D	旅館	0	22	958	72	1,198	1,529	3,497	1,890	66	130	128	110	9,600
計	旅館	15	966	3,417	9,284	38,052	37,576	9,497	4,330	16,144	40,909	20,646	10,089	190,925
	ホテル	0	0	147	1,422	10,307	6,095	382	422	3,126	6,593	3,638	2,732	34,864
	簡易宿所	0	0	0	168	1,677	215	553	4	320	1,430	265	121	4,753
合計		15	966	3,564	10,874	50,036	43,886	10,432	4,756	19,590	48,932	24,549	12,942	230,542

▼修学旅行宿泊者数は、次の手順で求めた。

- ①県により主要修学旅行者宿泊先として把握している 31 の宿泊施設の中で修学旅行者数の回答のあった施設、及びそれ以外で修学旅行者数の回答のあった施設の月中延べ定員数に対する修学旅行宿泊者数の比率を求める。
- ②①で求めた比率を回答のなかった施設の総定員数に乘じ、回答のあった施設の実績値に加算する。





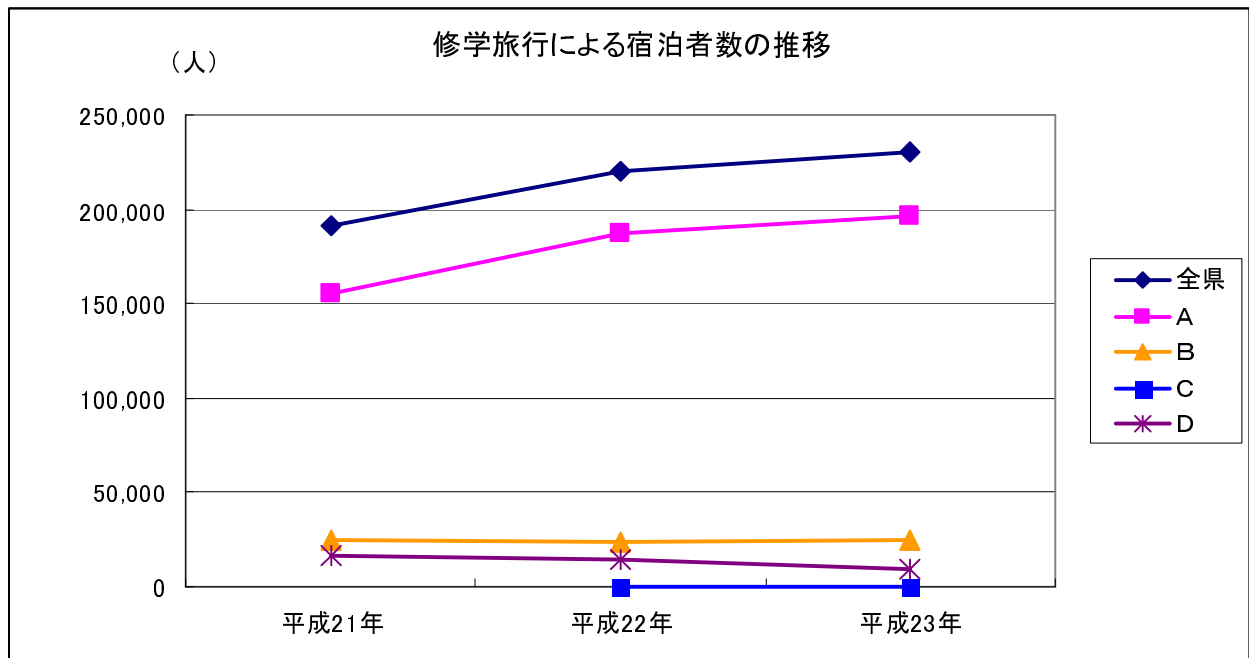
■ 修学旅行による宿泊者数の増減率

(単位:%)

エリア	種別	増減率(H22→H23)												合計
		1月	2月	3月	4月	5月	6月	7月	8月	9月	10月	11月	12月	
A	旅館	*	-12.1	-56.4	-22.2	-17.6	-10.1	15.4	-40.0	-28.9	78.2	127.4	60.7	5.1
	ホテル	*	-100.0	-87.1	-34.5	20.1	45.5	17.5	955.0	46.2	-30.1	-29.2	67.4	2.3
	簡易宿所	*	-100.0	-100.0	-6.7	0.4	-27.1	*	*	42.2	-6.2	-15.3	*	-2.1
	小計	*	-47.9	-66.6	-24.0	-11.4	-5.3	30.6	-17.9	-22.5	48.5	80.4	64.2	4.5
B	旅館	*	-37.1	-22.1	*	1,958.8	*	28.1	45.1	5.7	-6.7	-46.7	-38.5	7.6
	ホテル	*	*	-100.0	*	*	*	*	*	-32.5	7.1	-15.7	-100.0	-0.9
	簡易宿所	*	*	*	*	-8.6	-100.0	*	*	*	-100.0	*	*	-41.7
	小計	*	-37.1	-42.7	*	686.6	3,905.1	28.1	45.1	-9.4	-3.6	-38.6	-48.6	4.8
C	簡易宿所	*	*	*	*	-56.3	*	*	*	*	*	*	*	-54.9
D	旅館	*	*	153.4	-78.2	-4.8	26.1	-28.8	-43.5	-82.7	-88.5	-87.9	-55.6	-32.7
計	旅館	*	-17.6	-30.4	-17.8	-13.7	-2.9	-4.3	-28.5	-27.5	59.0	50.3	18.4	2.4
	ホテル	*	-100.0	-87.1	-34.5	29.8	67.7	17.5	955.0	85.1	-4.3	16.8	67.4	21.2
	簡易宿所	*	-100.0	-100.0	-6.7	4.9	-27.1	*	*	42.2	-6.2	-15.3	*	-0.3
合計	*	-44.5	-43.5	-20.3	-6.7	2.9	1.8	-22.0	-19.0	43.3	43.0	27.5	4.8	

※表中の「*」は平成22年あるいは平成23年の回答がない(休業中を含む)等による比較不能を示す。

■修学旅行による宿泊者数の推移（平成21年～平成23年）



エリア	種別	(単位:人)			(単位:%)		
		平成21年	平成22年	平成23年	H21→H22	H22→H23	H21→H23
A	旅館	127,525	154,495	162,328	21.1	5.1	27.3
	ホテル	24,595	28,766	29,422	17.0	2.3	19.6
	簡易宿所	3,359	4,480	4,388	33.4	-2.1	30.6
	小計	155,479	187,741	196,138	20.8	4.5	26.2
B	旅館	19,528	17,652	18,997	-9.6	7.6	-2.7
	ホテル	5,113	5,491	5,442	7.4	-0.9	6.4
	簡易宿所	441	403	235	-8.6	-41.7	-46.7
	小計	25,082	23,546	24,674	-6.1	4.8	-1.6
C	簡易宿所	*	288	130	*	-54.9	*
D	旅館	16,813	14,256	9,600	-15.2	-32.7	-42.9
計	旅館	163,865	186,403	190,925	13.8	2.4	16.5
	ホテル	24,595	28,766	34,864	17.0	21.2	41.8
	簡易宿所	3,359	4,768	4,753	41.9	-0.3	41.5
合計		191,820	219,937	230,542	14.7	4.8	20.2

※表中の「*」は回答がない(休業中を含む)ことを示す。

■修学旅行による1人当たり平均宿泊日数

(単位:泊)

エリア	種別	平成23年											
		1月	2月	3月	4月	5月	6月	7月	8月	9月	10月	11月	12月
A	旅館	1.0	1.0	1.1	1.0	1.0	1.0	1.0	1.0	1.0	1.0	1.0	1.0
	ホテル	*	*	1.0	1.0	1.1	1.0	1.3	1.3	1.0	1.3	1.0	1.0
	簡易宿所	*	*	*	2.0	1.0	1.0	1.0	*	1.0	1.0	1.0	1.0
B	旅館	*	1.0	1.4	*	1.3	1.3	2.3	2.9	*	1.2	1.3	1.7
	ホテル	*	*	*	*	*	*	*	*	*	*	*	*
	簡易宿所	*	*	*	*	1.0	*	*	1.0	*	*	*	*
C	簡易宿所	*	*	*	*	1.0	*	*	*	*	*	*	
D	旅館	*	1.0	1.0	3.0	1.0	1.1	1.1	1.6	1.0	1.0	1.0	1.0
計	旅館	1.0	1.0	1.2	1.2	1.0	1.0	1.2	1.6	1.0	1.0	1.0	1.1
	ホテル	*	*	1.0	1.0	1.1	1.0	1.3	1.3	1.0	1.3	1.0	1.0
	簡易宿所	*	*	*	2.0	1.0	1.0	1.0	1.0	1.0	1.0	1.0	1.0
合計		1.0	1.0	1.1	1.2	1.1	1.1	1.2	1.6	1.1	1.1	1.1	1.0

※表中の「*」は回答がない(休業中を含む)ことを示す。

■修学旅行による1人当たり平均宿泊日数の増減

(単位:ポイント)

エリア	種別	増減ポイント(H22→H23)											
		1月	2月	3月	4月	5月	6月	7月	8月	9月	10月	11月	12月
A	旅館	*	0.0	0.1	0.0	0.0	0.0	0.0	0.0	0.0	-0.1	0.0	-0.2
	ホテル	*	*	0.0	0.0	0.0	0.0	0.3	0.3	0.0	0.1	-0.2	0.0
	簡易宿所	*	*	*	*	0.0	0.0	*	*	0.0	0.0	-0.1	*
B	旅館	*	0.0	0.4	*	0.3	*	0.0	0.7	*	-0.4	0.1	0.1
	ホテル	*	*	*	*	*	*	*	*	*	*	*	*
	簡易宿所	*	*	*	*	0.0	*	*	*	*	*	*	*
C	簡易宿所	*	*	*	*	-1.0	*	*	*	*	*	*	
D	旅館	*	*	0.0	1.7	0.0	-0.1	0.0	0.5	0.0	0.0	0.0	0.0
計	旅館	*	0.0	0.2	0.2	0.0	0.0	0.0	0.4	0.0	-0.2	-0.1	-0.3
	ホテル	*	*	-0.5	0.0	0.0	0.0	0.3	0.3	0.0	0.1	-0.2	0.0
	簡易宿所	*	*	*	1.0	-0.1	0.0	*	*	0.0	0.0	-0.1	*
合計		*	-0.4	0.0	0.2	0.1	0.1	0.0	0.4	0.1	-0.1	0.0	-0.3

※表中の「*」は平成22年あるいは平成23年の回答がない(休業中を含む)等による比較不能を示す。