

# 奈良県地域医療等対策協議会

## 第2回 救急医療部会

資料

奈良県内 休日・夜間応急診療所の体制・設備に関する調べ

	奈良	生駒	天理	郡山	三室	橿原	桜井	磯城	葛城	御所	五條
医師	1	1	1	1	1	1	1	1	2	1	1
看護師	2	1	1	1	2	3	1	1	2	1	2
薬剤師	2		1		1	1			1		
検査技師											
事務	2	1	1	1	2	2	1	1	2	1	2
その他											
X線検査	×	×	×	×	×	×	×	×	×	×	×
血液検査	×	×	×	×	×	血糖測定	×	×	血糖測定	×	血糖計
工一検査	×	×	×	×	×	×	×	×	×	×	×
血圧測定	○	○	○	○	○	○	○	○	○	○	○
点滴	○	○	○	○	○	○	○	○	○	○	○
その他	○	○	○	○	○	○	○	○	○	○	○

※備考

上記は、通常期における一般救急開設日の状況を一覧にしたもので、各施設毎の特記事項は以下の通り。

奈良 医師以外は、小児科との兼務。看護師は、休日2名・夜間1名の体制。心電図保有。血圧計は形式が古いもののみ。

生駒 土日祝の小児科開設時間帯は、小児科と共通で看護師2名体制となる。心電図保有。

天理 冬季(1~3)月は看護師2名体制。薬剤師は、連休前日のみ配置。

郡山 年末年始やゴールデンウィークなどの繁忙期は、最大で看護師2名、薬剤師1名、事務2名まで増員。

三室 年末年始やゴールデンウィークなど、最大で医師3名、看護師5名、薬剤師4名、事務4名まで増員。

橿原 土曜日以外の夜間・深夜は看護師・事務の体制が2名または1名となる。心電図、ネプライザー、酸素吸入、尿検査等あり。

桜井 年末年始は、医師2名・看護師3名・事務2名体制となる。

磯城 看護師は、准看護師となる場合がある。

葛城 医師は、外科系医師を含む。血糖測定器保有。夜間は、医師及び看護師は1名体制となる。

御所 通常看護職員は、准看護師。年末年始は、看護師・事務が2名体制となる場合がある。

五條 年末年始は、事務2名体制となる。血球計数機、心電図、ハートモニター、分包装、オートクレーブ保有

## 二次救急輪番制病院実績調査票

奈良県内合計

※集計途中(以下2枚のグラフとも奈良市、  
五條市を除く集計です。)

### 1. 来院時間別内訳

	15年度	16年度	17年度	18年度	19年度
① 8時 ~ 18時	8,767	8,451	8,285	7,824	7,639
② 18時 ~ 24時	11,855	12,187	11,684	10,952	11,014
③ 0時 ~ 8時	4,231	4,141	4,065	3,944	4,124
合 計	24,853	24,779	24,034	22,720	22,777

### 2. 来院方法

	15年度	16年度	17年度	18年度	19年度
① 救急車	4,292	4,606	4,493	4,633	4,676
② その他	26,220	25,419	24,163	23,172	22,974
合 計	30,512	30,025	28,656	27,805	27,650

### 3. 発生原因

	15年度	16年度	17年度	18年度	19年度
① 疾病	8,447	9,005	7,903	7,879	8,295
② 外傷	4,317	3,852	3,621	3,192	3,140
③ 交通事故	690	746	771	611	551
④ その他	376	429	430	345	245
合 計	13,830	14,032	12,725	12,027	12,231

### 4. 診療科目

	15年度	16年度	17年度	18年度	19年度
① 内科系	13,898	13,908	13,996	13,956	14,128
② 外科系	10,534	9,836	9,691	8,659	8,346
③ その他	3,197	3,189	2,310	2,275	2,550
合 計	27,629	26,933	25,997	24,890	25,024

### 5. 傷病の処理

	15年度	16年度	17年度	18年度	19年度
① 内科的処置	7,604	7,687	6,915	7,132	7,610
② 外科的処理	5,483	5,158	4,928	4,364	4,121
③ 手術	28	31	103	29	52
⑤ 診察のみ	715	1,156	779	502	448
合 計	13,830	14,032	12,725	12,027	12,231

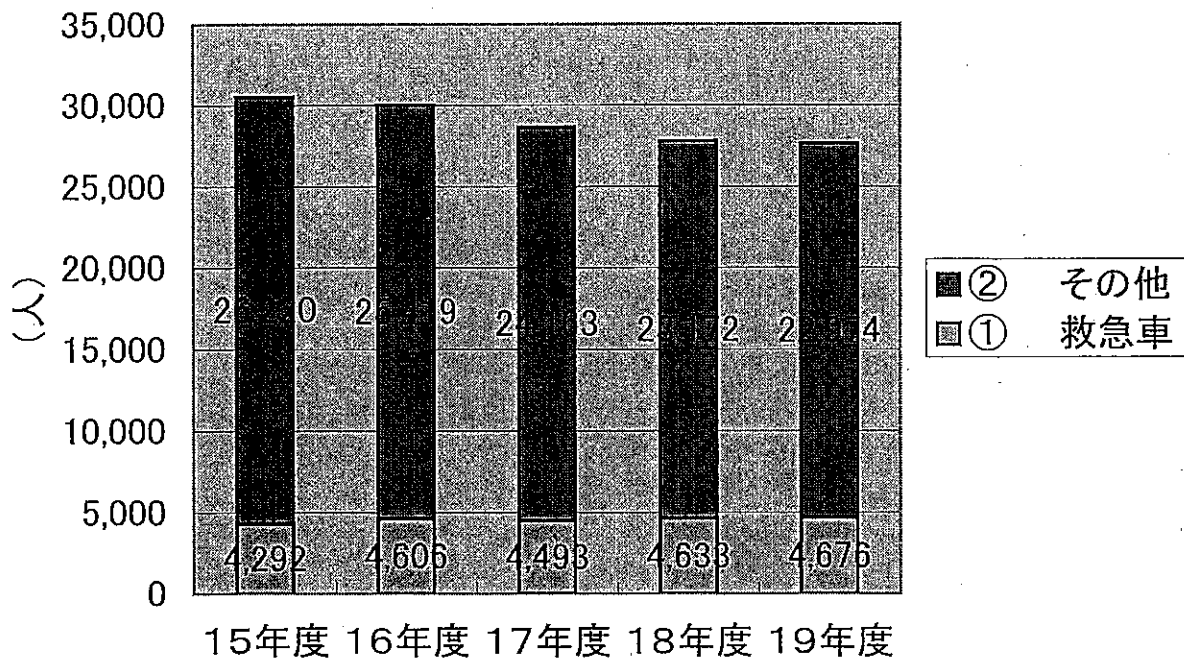
### 6. 患者の処理

	15年度	16年度	17年度	18年度	19年度
① 帰 宅	27,084	26,572	25,601	24,606	24,319
② 入 院	3,218	3,202	2,849	2,994	3,071
③ 転 送	159	189	139	156	205
④ 死亡・その他	51	62	67	49	55
合 計	30,512	30,025	28,656	27,805	27,650

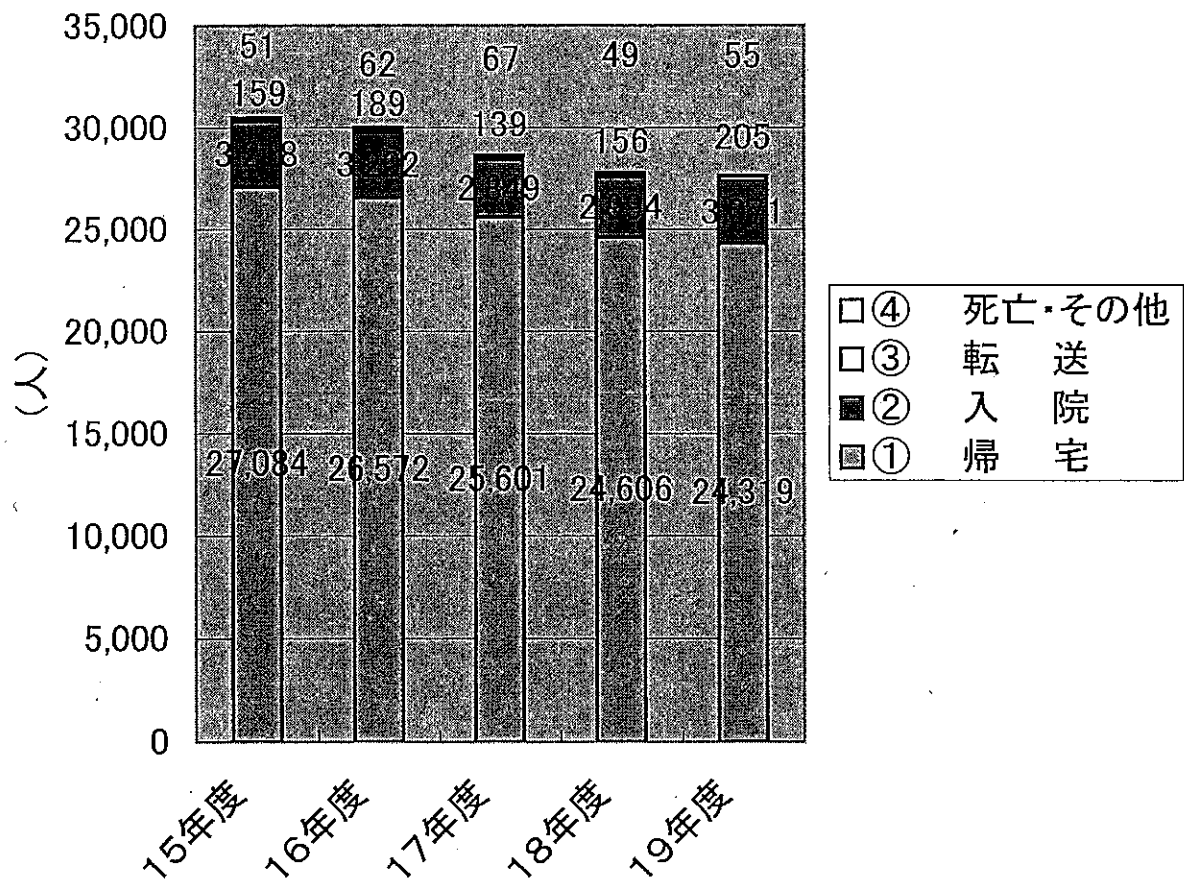
※「2来院方法」及び「6患者の処理」以外の項目は、統計のない市町村がある。

平成20年8月奈良県地域医療連携課調べ

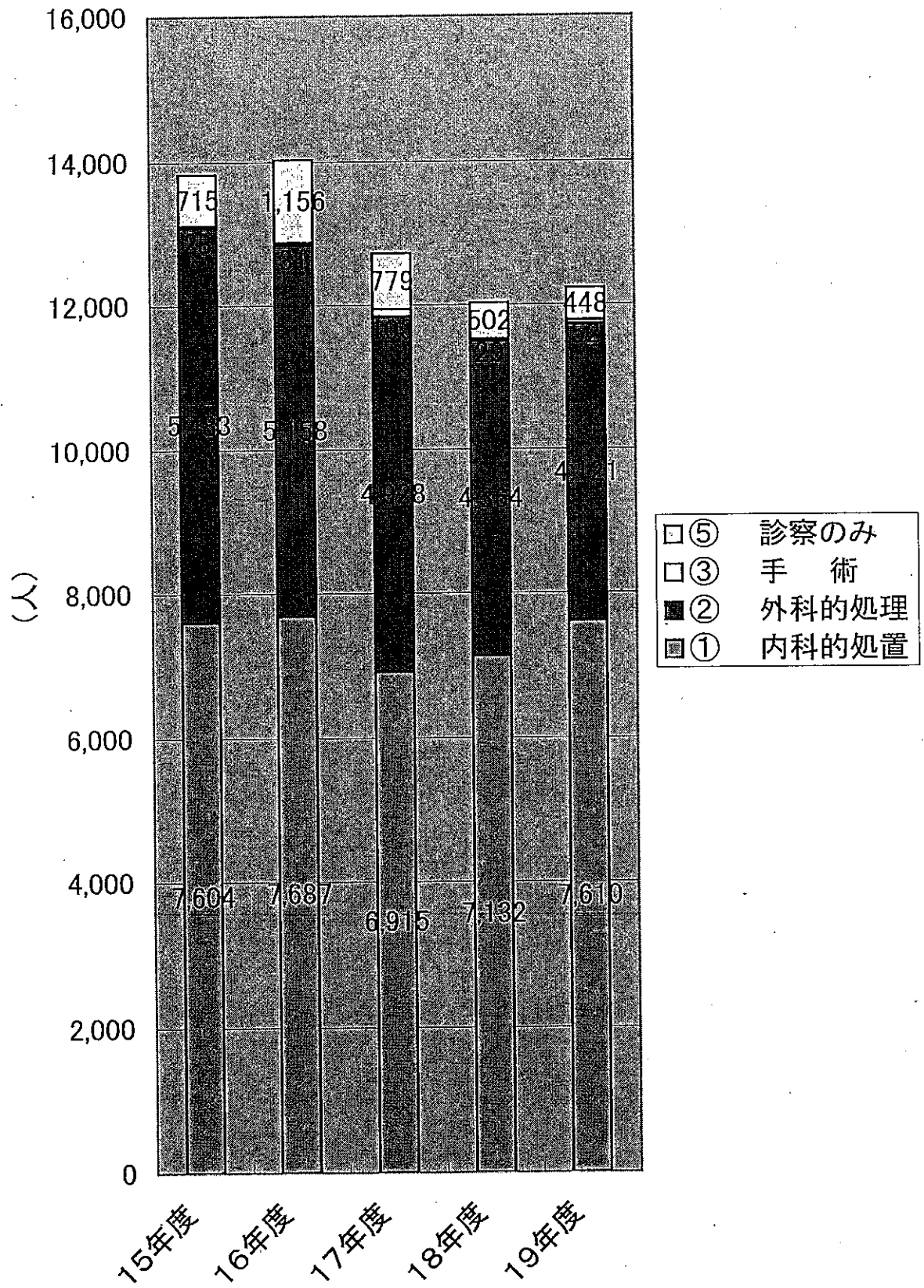
県内二次救急輪番病院患者数の推移(来院方法別)



県内二次救急輪番病院患者数の推移(処理区分別)



奈良県内二次救急輸番患者実績(処理内容別)  
 [統計のある市町村のみ]



二次輪番当番日における勤務医師数別施設数及び割合

	施設数	人口10万対施設数		施設数及び割合							
		施設数	順位	医師1人		医師2人		医師3人		医師4以上	
				施設数	割合	施設数	割合	施設数	割合	施設数	割合
北海道	127	2.3	24	59	46.5%	25	19.7%	12	9.4%	30	23.6%
青森県	20	1.5	41	8	40.0%	6	30.0%	1	5.0%	5	25.0%
岩手県	43	3.0	16	25	58.1%	9	20.9%	5	11.6%	2	4.7%
宮城県	47	1.7	34	26	55.3%	15	31.9%	1	2.1%	5	10.6%
秋田県	20	1.7	34	14	70.0%	4	20.0%	1	5.0%	1	5.0%
山形県	37	0.6	47	23	62.2%	7	18.9%	2	5.4%	5	13.5%
福島県	67	3.3	9	22	32.8%	22	32.8%	7	10.4%	16	23.9%
茨城県	64	1.7	34	25	39.1%	23	35.9%	3	4.7%	13	20.3%
栃木県	25	1.4	42	6	24.0%	13	52.0%	2	8.0%	6	24.0%
群馬県	62	3.1	12	26	41.9%	17	27.4%	8	12.9%	6	9.7%
埼玉県	135	2.0	29	51	37.8%	42	31.1%	13	9.6%	27	20.0%
千葉県	160	2.5	22	62	38.8%	53	33.1%	14	8.8%	26	16.3%
東京都	268	2.2	26	97	36.2%	66	24.6%	26	9.7%	78	29.1%
神奈川県	161	1.9	30	33	20.5%	52	32.3%	36	22.4%	27	16.8%
新潟県	63	2.7	19	30	47.6%	18	28.6%	3	4.8%	11	17.5%
富山県	20	1.8	31	5	25.0%	5	25.0%	2	10.0%	8	40.0%
石川県	11	0.9	45	6	54.5%	3	27.3%	1	9.1%	1	9.1%
福井県	7	1.1	44	0	0.0%	2	28.6%	2	28.6%	5	71.4%
山梨県	33	3.8	6	23	69.7%	5	15.2%	4	12.1%	1	3.0%
長野県	53	2.4	23	18	34.0%	14	26.4%	11	20.8%	9	17.0%
岐阜県	44	2.1	28	20	45.5%	11	25.0%	5	11.4%	7	15.9%
静岡県	60	1.7	34	18	30.0%	12	20.0%	12	20.0%	17	28.3%
愛知県	114	1.6	40	50	43.9%	34	29.8%	9	7.9%	21	18.4%
三重県	32	1.8	31	8	25.0%	10	31.3%	8	25.0%	7	21.9%
滋賀県	23	1.7	34	0	0.0%	8	34.8%	5	21.7%	10	43.5%
京都府	83	3.4	8	37	44.6%	27	32.5%	6	7.2%	13	15.7%
大阪府	234	3.1	12	64	27.4%	64	27.4%	26	11.1%	69	29.5%
兵庫県	171	3.2	10	78	45.6%	60	35.1%	16	9.4%	17	9.9%
奈良県	44	3.2	10	13	29.5%	13	29.5%	13	29.5%	5	11.4%
和歌山県	40	4.1	4	23	57.5%	11	27.5%	4	10.0%	2	5.0%
鳥取県	21	3.5	7	13	61.9%	3	14.3%	0	0.0%	5	23.8%
島根県	17	2.6	21	10	58.8%	6	35.3%	1	5.9%	0	0.0%
岡山県	24	1.2	43	9	37.5%	6	25.0%	3	12.5%	6	25.0%
広島県	62	2.2	26	28	45.2%	21	33.9%	6	9.7%	7	11.3%
山口県	39	2.8	17	9	23.1%	23	59.0%	4	10.3%	3	7.7%
徳島県	22	2.7	19	12	54.5%	3	13.6%	4	18.2%	3	13.6%
香川県	16	1.7	34	5	31.3%	9	56.3%	1	6.3%	1	6.3%
愛媛県	63	3.1	12	24	38.1%	17	27.0%	9	14.3%	14	22.2%
高知県	8	3.9	5	6	75.0%	2	25.0%	0	0.0%	0	0.0%
福岡県	252	5.9	3	156	61.9%	51	20.2%	16	6.3%	29	11.5%
佐賀県	62	6.5	1	31	50.0%	17	27.4%	5	8.1%	0	0.0%
長崎県	42	2.8	17	19	45.2%	16	38.1%	3	7.1%	4	9.5%
熊本県	42	2.3	24	24	57.1%	8	19.0%	5	11.9%	5	11.9%
大分県	39	3.1	12	21	53.8%	14	35.9%	1	2.6%	3	7.7%
宮崎県	10	0.9	45	3	30.0%	5	50.0%	0	0.0%	2	20.0%
鹿児島県	116	6.5	1	91	78.4%	20	17.2%	3	2.6%	2	1.7%
沖縄県	5	1.8	31	0	0.0%	0	0.0%	0	0.0%	5	100.0%
合計	3,108	2.5		1,331	42.8%	872	28.1%	319	10.3%	539	17.3%

(厚生労働省「平成19年度 救急医療対策事業の現況調」)

- ・調査対象は、主に病院群輪番制参加病院や共同利用型病院等の二次医療機関である。
- ・都道府県によっては、病院群輪番制に参加している救命救急センターを持つ病院のデータを含む。
- ・石川県は患者数データ未確認。

二次輪番当番日における施設・医師当たり患者数

	施設数	県内救急搬送患者全数	施設・医師当たり患者数(当番対応時間内)					
			1施設当たり搬送患者		1施設当たり患者数		医師1人当たり患者数	
			搬送患者数	順位	受入患者数	順位	受入患者数	順位
北海道	127	205,845	513.4	16	23.3	16	8.6	16
青森県	20	38,792	714.9	10	33.6	7	11.6	10
岩手県	43	41,215	345.8	28	11.9	37	7.0	26
宮城県	47	78,270	325.5	31	24.2	14	12.7	7
秋田県	20	34,157	431.6	22	24.4	13	15.3	2
山形県	37	36,311	723.6	9	18.6	21	10.3	11
福島県	67	67,175	215.1	37	14.9	26	3.6	45
茨城県	64	100,077	395.5	24	13.0	33	5.9	32
栃木県	25	63,837	528.2	13	21.6	19	5.5	35
群馬県	62	70,613	177.5	39	14.0	29	7.0	26
埼玉県	135	248,962	292.5	32	13.1	32	5.5	35
千葉県	160	238,048	254.7	34	11.3	38	4.7	39
東京都	268	634,309	1,531.9	1	18.4	22	3.9	44
神奈川県	161	356,648	491.1	17	14.8	27	5.3	38
新潟県	63	77,966	264.2	33	17.5	24	7.6	22
富山県	20	31,949	1,281.9	3	40.4	4	9.2	15
石川県	11	32,811		#N/A		#N/A		#N/A
福井県	7	23,060	225.3	35	63.6	1	15.5	1
山梨県	33	31,535	326.5	30	10.9	40	7.3	24
長野県	53	76,337	414.5	23	23.9	15	9.9	13
岐阜県	44	71,150	462.0	20	28.0	9	8.5	17
静岡県	60	130,924	831.4	8	24.6	12	6.6	28
愛知県	114	261,839	381.4	25	22.2	18	7.9	19
三重県	32	68,185	1,201.2	4	25.6	10	9.5	14
滋賀県	23	49,580	894.3	7	45.1	2	13.7	4
京都府	83	109,949	23.1	46	9.3	43	4.0	43
大阪府	234	454,080	1,363.6	2	25.3	11	7.9	19
兵庫県	171	205,465	208.2	38	13.0	33	5.9	32
奈良県	44	53,017	217.2	36	11.1	39	4.6	40
和歌山県	40	43,449	52.0	43	13.5	30	8.4	18
鳥取県	21	20,610	79.6	40	32.5	8	14.8	3
島根県	17	24,619	624.5	11	18.4	22	12.3	8
岡山県	24	69,045	337.8	29	38.0	5	11.9	9
広島県	62	104,944	519.4	15	8.7	44	4.1	42
山口県	39	59,359	367.6	26	22.3	17	10.1	12
徳島県	22	27,213	467.7	19	6.4	46	1.9	46
香川県	16	39,725	545.2	12	12.2	36	6.4	29
愛媛県	63	54,982	482.5	18	43.8	3	12.9	6
高知県	8	33,769	47.3	44	7.1	45	5.5	35
福岡県	252	191,325	55.1	42	9.7	42	4.6	40
佐賀県	62	28,621	44.7	45	20.2	20	13.5	5
長崎県	42	49,238	352.4	27	15.1	25	7.6	22
熊本県	42	65,523	448.9	21	14.1	28	6.1	31
大分県	39	41,697	527.7	14	13.2	31	7.3	24
宮崎県	10	32,627	956.1	6	12.4	35	5.6	34
鹿児島県	116	62,730	79.5	41	10.0	41	7.7	21
沖縄県	5	51,011	1,143.4	5	37.3	6	6.2	30
合計	3,108	4,892,593	471.6		20.3		7.6	

(厚生労働省「平成19年度 救急医療対策事業の現況調」)

- ・調査対象は、主に病院群輪番制参加病院や共同利用型病院等の二次医療機関である。
- ・都道府県によっては、病院群輪番制に参加している救命救急センターを持つ病院のデータを含む。
- ・石川県は患者数データ未確認。

# 救急現況調からみた第二次救急医療機関の救急搬送患者受入状況

(平成19年度実施調査)

都道府県	調査対象施設数 ①	人口 10万対 施設数 ②	当番日における勤務医師数別の施設数と割合								1施設当たりの患者数 (当番対応時間内)				医師1人当たりの患者数 (当番対応時間内)			一施設あたりの救急搬送患者数 (当番対応時間内)			県内の 救急搬送患者 の 全数 ⑩
			③		④		⑤		⑥		⑦		⑧		⑨		⑪	⑫	⑬		
			医師1人	医師2人	医師3人	医師4人以上	受入患者数	うち入院患者数	受入患者数	うち入院患者数	平均(人)	最大(人)	最小(人)	平均(人)	最大(人)	最小(人)					
1 北海道	127	2.3	59	46.8%	25	19.8%	12	9.5%	30	23.8%	23.3	14.8	8.6	5.5	513.4	4,395	0	205,845			
2 青森県	20	1.5	8	40.0%	6	30.0%	1	5.0%	5	25.0%	33.6	3.0	11.6	1.0	714.9	2,770	5	38,792			
3 岩手県	43	3.0	25	61.0%	9	22.0%	5	12.2%	2	4.9%	11.9	2.3	7.0	1.4	345.8	1,991	2	41,215			
4 宮城県	47	1.7	26	55.3%	15	31.9%	1	2.1%	5	10.6%	24.2	2.6	12.7	1.4	325.5	2,928	0	78,270			
5 秋田県	20	1.7	14	70.0%	4	20.0%	1	5.0%	1	5.0%	24.4	2.9	15.3	1.8	431.6	1,416	14	34,157			
6 山形県	37	0.6	23	62.2%	7	18.9%	2	5.4%	5	13.5%	18.6	3.0	10.3	1.7	723.6	4,205	5	36,311			
7 福島県	67	3.3	22	32.8%	22	32.8%	7	10.4%	16	23.9%	14.9	3.8	3.6	0.9	215.1	2,414	0	67,175			
8 茨城県	64	1.7	25	39.1%	23	35.9%	3	4.7%	13	20.3%	13.0	0.5	5.9	0.2	395.5	3,156	1	100,077			
9 栃木県	25	1.4	6	22.2%	13	48.1%	2	7.4%	6	22.2%	21.6	2.9	5.5	0.7	528.2	1,657	0	63,837			
10 群馬県	62	3.1	26	45.6%	17	29.8%	8	14.0%	6	10.5%	14.0	1.6	7.0	0.8	177.5	2,275	0	70,613			
11 埼玉県	135	2.0	51	38.3%	42	31.6%	13	9.8%	27	20.3%	13.1	1.7	5.5	0.7	292.5	3,761	0	248,962			
12 千葉県	160	2.5	62	40.0%	53	34.2%	14	9.0%	26	16.8%	11.3	1.7	4.7	0.7	254.7	1,848	0	238,048			
13 東京都	268	2.2	97	36.3%	66	24.7%	26	9.7%	78	29.2%	18.4	2.6	3.9	0.6	1,531.9	7,337	49	634,309			
14 神奈川県	161	1.9	33	22.3%	52	35.1%	36	24.3%	27	18.2%	14.8	1.9	5.3	0.7	491.1	4,388	0	356,648			
15 新潟県	63	2.7	30	48.4%	18	29.0%	3	4.8%	11	17.7%	17.5	2.9	7.6	1.3	264.2	3,075	0	77,966			
16 富山県	20	1.8	5	25.0%	5	25.0%	2	10.0%	8	40.0%	40.4	7.1	9.2	1.6	1,281.9	7,049	34	31,949			
17 石川県	11	0.9	6	54.5%	3	27.3%	1	9.1%	1	9.1%	63.6	5.6	15.5	1.4	225.3	936	24	23,060			
18 福井県	7	1.1	0	0.0%	2	22.2%	2	22.2%	5	55.6%	10.9	1.3	7.3	0.9	326.5	1,419	4	31,535			
19 山梨県	33	3.8	23	69.7%	5	15.2%	4	12.1%	1	3.0%	23.8	2.5	9.9	1.0	414.5	3,324	3	76,337			
20 長野県	53	2.4	18	34.6%	14	26.9%	11	21.2%	9	17.3%	28.0	2.4	8.5	0.7	462.0	3,078	0	71,150			
21 岐阜県	44	2.1	20	46.5%	11	25.6%	5	11.6%	7	16.3%	24.6	4.2	6.6	1.1	381.4	3,392	3	130,924			
22 静岡県	60	1.7	18	30.5%	12	20.3%	12	20.3%	17	28.8%	22.2	5.6	7.9	2.0	381.4	6,211	0	261,839			
23 愛知県	114	1.6	50	43.9%	34	29.8%	9	7.9%	21	18.4%	25.6	3.9	9.5	1.4	1,201.2	3,787	5	68,185			
24 三重県	32	1.8	8	24.2%	10	30.3%	8	24.2%	7	21.2%	45.1	3.9	13.7	1.2	894.3	3,657	8	49,580			
25 滋賀県	23	1.7	0	0.0%	8	34.8%	5	21.7%	10	43.5%	9.3	0.9	4.0	0.4	23.1	417	0	109,949			
26 京都府	83	3.4	37	44.0%	27	32.5%	6	7.2%	13	15.7%	25.3	12.7	7.9	4.0	1,363.6	7,758	5	454,080			
27 大阪府	234	3.1	64	28.7%	64	28.7%	26	11.7%	69	30.9%	13.0	2.0	5.9	0.9	208.2	2,723	0	205,465			
28 兵庫県	171	3.2	78	45.6%	60	35.1%	16	9.4%	17	9.9%	11.1	2.9	4.6	1.2	217.2	1,107	11	53,017			
29 奈良県	44	3.2	13	29.5%	13	29.5%	13	29.5%	5	11.4%	13.5	1.4	8.4	0.9	52.0	335	0	43,449			
30 和歌山県	40	4.1	23	57.5%	11	27.5%	4	10.0%	2	5.0%	32.5	2.9	14.8	1.3	79.6	256	1	20,610			
31 鳥取県	21	3.5	13	61.9%	3	14.3%	0	0.0%	5	23.8%	18.4	2.7	12.3	1.8	624.5	2,380	18	24,619			
32 島根県	17	2.6	10	58.8%	6	35.3%	1	5.9%	0	0.0%	38.0	4.0	11.9	1.3	337.8	2,778	2	69,045			
33 岡山県	24	1.2	9	37.5%	6	25.0%	3	12.5%	6	25.0%	8.7	21.1	4.1	10.0	519.4	2,262	17	104,944			
34 広島県	62	2.2	28	45.2%	21	33.9%	6	9.7%	7	11.3%	22.3	8.9	10.1	4.0	367.6	2,301	1	59,359			
35 山口県	39	2.8	9	23.1%	23	59.0%	4	10.3%	3	7.7%	6.4	1.2	1.9	0.4	467.7	2,073	8	27,213			
36 徳島県	22	2.7	12	54.5%	3	13.6%	4	18.2%	3	13.6%	12.2	2.2	6.4	1.2	545.2	3,425	1	39,725			
37 香川県	16	1.7	5	31.3%	9	56.3%	1	6.3%	1	6.3%	43.8	4.5	12.9	1.3	482.5	2,410	0	54,982			
38 愛媛県	63	3.1	24	37.5%	17	26.6%	9	14.1%	14	21.9%	9.7	1.0	4.6	0.5	55.1	2,052	0	191,325			
39 高知県	8	3.9	6	75.0%	2	25.0%	0	0.0%	0	0.0%	20.2	2.1	13.5	1.4	44.7	1,298	0	28,621			
40 福岡県	252	5.9	156	61.9%	51	20.2%	16	6.3%	29	11.5%	15.1	2.4	7.6	1.2	352.4	2,914	11	49,238			
41 佐賀県	62	6.5	31	58.5%	17	32.1%	5	9.4%	0	0.0%	14.1	8.9	6.1	3.9	448.9	2,126	2	65,523			
42 長崎県	42	2.8	19	45.2%	16	38.1%	3	7.1%	4	9.5%	13.2	2.0	7.3	1.1	527.7	2,110	1	41,697			
43 熊本県	42	2.3	24	57.1%	8	19.0%	5	11.9%	5	11.9%	12.4	2.6	5.6	1.2	956.1	2,920	179	32,627			
44 大分県	39	3.1	21	53.8%	14	35.9%	1	2.6%	3	7.7%	10.0	1.5	7.7	1.2	79.5	1,061	0	62,730			
45 宮崎県	10	0.9	3	30.0%	5	50.0%	0	0.0%	2	20.0%	37.3	4.7	6.2	0.8	1,143.4	1,751	343	51,011			
46 鹿児島県	116	6.5	91	78.4%	20	17.2%	3	2.6%	2	1.7%	20.3	3.8	7.6	1.4	471.6	2,703	16.1	4,892,593			
47 沖縄県	5	1.8	0	0.0%	0	0.0%	0	0.0%	5	100.0%											

(注)・データは、都道府県を通じて実施した「平成19年度 救急医療対策事業の現況調査」調査をとりまとめたもの。  
 ・ただし、人口データは前回調査(平成17年10月1日現在)を使用。  
 ・また県内の救急搬送患者の全数は救急・救助の現況(平成19年版)に基づく。  
 ・調査の対象は、主に病院経路を介する救急搬送患者の受入施設であり、共同利用型病院等の第二次救急医療機関であり、必ずしもすべての第二次救急医療機関ではない。  
 ・都道府県によっては、病院経路を介する救急搬送患者の受入施設に関するデータも含まれる。  
 ・石川県は、救急患者数に関するデータを現在確認中。

医政局指導課 平成20年6月10日

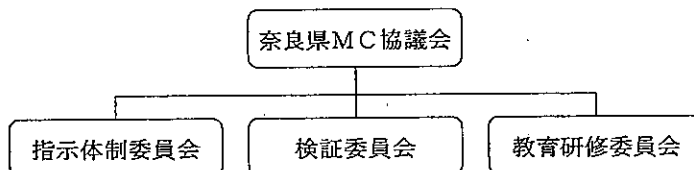


## 奈良県メディカルコントロール協議会の概要

- 1 目的 県内の病院前救護の一層の充実を目指し、救急業務の高度化が図られるよう消防と医療機関の連携体制の構築及び運営に係る実質的な調整を行うことを目的として設置。

さらに、体制整備のための具体案の検討を行うための3専門委員会を設置。

### 2 組織図



- 3 協議会委員 県医師会代表・県病院協会代表・救命救急センター等代表、県消防長会代表、県総務部・福祉部健康安全局代表、主な協力医療機関代表  
(会長 奈良県立医科大学救急医学教授 奥地 一夫)

### 4 3専門委員会

- 指示体制委員会・・・搬送時における医師からの指示・指導・助言体制  
 検証委員会・・・救急活動記録の医師の視点による事後検証体制  
 教育研修委員会・・・救急救命士等の医療機関における再研修体制

### 5 救急搬送における協力医療機関の状況

★メディカルコントロール協議会で検討のうえ消防本部と医療機関で契約締結（救急業務と気管挿管）

NO	事項	県立医科大学 附属病院	県立奈良病 院	近畿大学医学 部奈良病院	天理よろづ 相談所病院	市立奈 良病院	県立三 室病院	委託料
①	救急救命士の病院実習 (48時間/年)	○	○	○	○		○	12,000円/人
②	薬剤投与病院実習	○	○					
③	気管挿管病院実習	○	○	○			○	10,000円/1症例 30成功症例必要
④	救急活動記録の検証	○	○	○	○	○	○	1,500円/件
⑤	搬送時における医師か らの指示・指導・助言	○	○	○				無 料
⑥	就業前救急救命士の病 院実習（免許取得時）	○						30,000円/人

メデイカルコントロール協議会名簿

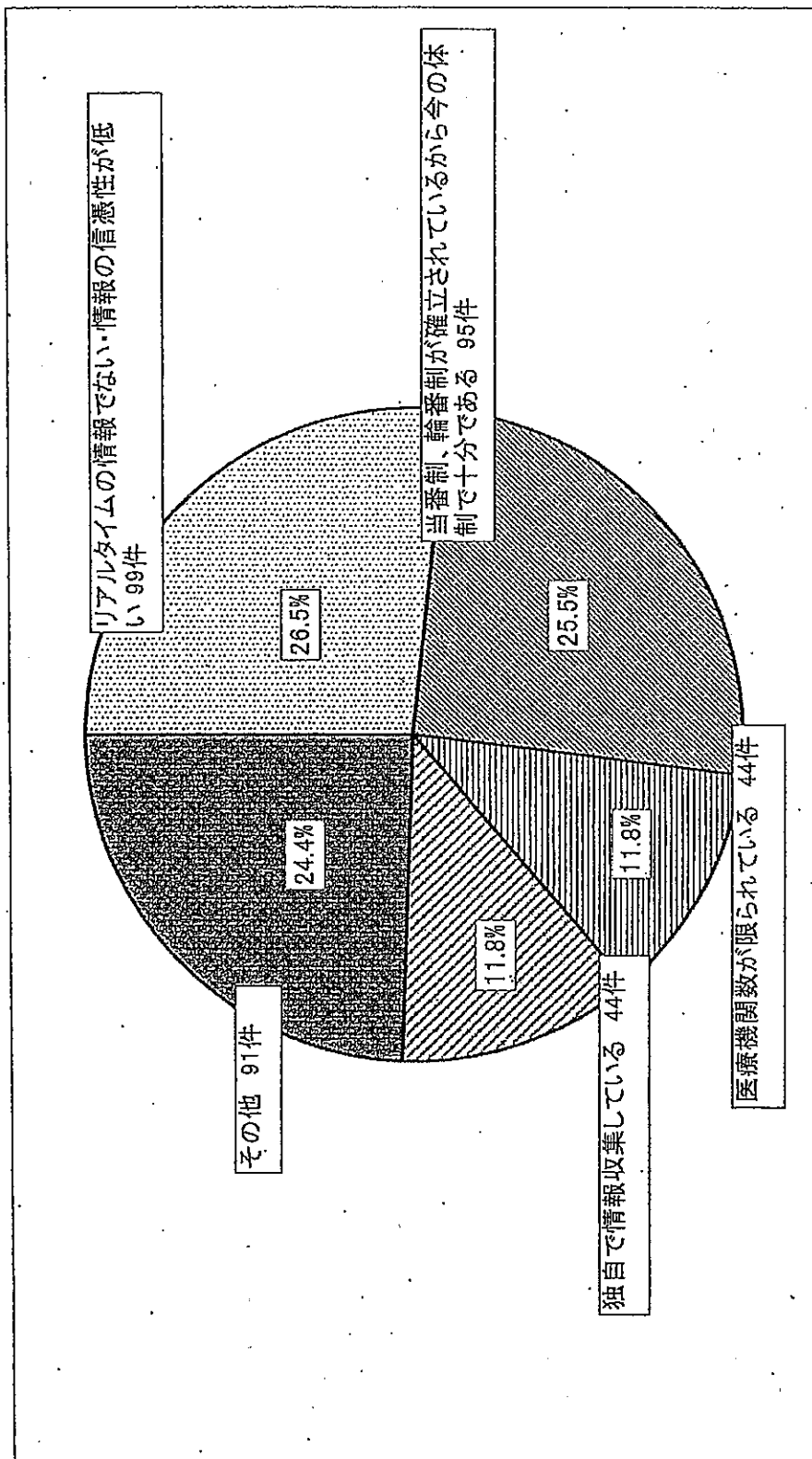
都道府県MC協議会	地域MC協議会	事務局運営機関	管轄地域内消防本部数	管轄地域内中核的救急医療機関数
滋賀県		滋賀県民文化生活部 防災危機管理局 滋賀県健康福祉部医務 薬務課医療制度改革推 進室	8	23
	大津市メデイカルコントロール協議会	大津市消防高警防課	1	3
	湖南救急医療連絡協議会	湖南広域行政組合消防本部	1	8
	甲賀地域メデイカルコントロール協議会	甲賀広域行政組合消防本部	1	1
	東近江救急高度化推進協議会	東近江行政組合消防本部警防課	1	6
	湖東地域救急高度化推進協議会	彦根市消防本部警防課	2	1
	湖北地域メデイカルコントロール協議会	湖北地域消防本部	1	3
	湖西地域メデイカルコントロール協議会	高島市消防本部警防課	1	1
京都府	京都府高度救急業務推進協議会	京都府消防室	15	
	京都市・乙訓メデイカルコントロール協議会	京都市消防局	2	
		乙訓消防組合消防本部		
	山城北地域メデイカルコントロール協議会	宇治市消防本部	5	
	山城南地域メデイカルコントロール協議会	相楽中部消防組合消防本部	2	
	南丹地域メデイカルコントロール協議会	京都中部広域消防組合消防本部	1	
	中丹地域メデイカルコントロール協議会	綾部市消防本部	3	
	丹後地域メデイカルコントロール協議会	京丹後市消防本部総務課	2	
大阪府救急業務高度化推進連絡協議会		大阪府総務部危機管理室消防防災課	33	17
	大阪市地域メデイカルコントロール協議会	大阪府総務部危機管理室消防防災課	1	7
	豊能地域メデイカルコントロール協議会	豊能地域防災室	6	4
	三島地域メデイカルコントロール協議会	三島地域防災室	4	2

北河内地域メデイカルコントロール協議会	北河内地域防災室	5	1
中河内地域メデイカルコントロール協議会	中河内地域防災室	3	1
南河内地域メデイカルコントロール協議会	南河内地域防災室	5	3
堺地域メデイカルコントロール協議会	泉北地域防災室	1	3
泉州地域メデイカルコントロール協議会	泉南地域防災室	9	1
兵庫県	兵庫県企画管理部災害対策局消防課	30	
	神戸市消防局高救急救助課	1	
	兵庫県企画管理部災害対策局消防課	10	
	兵庫県企画管理部災害対策局消防課	9	
	兵庫県企画管理部災害対策局消防課	6	
	兵庫県企画管理部災害対策局消防課	4	
奈良県	奈良県メデイカルコントロール協議会	13	3
和歌山県	和歌山県消防保安課	17	10

救急医療情報システムの利用状況

番号	都道府県名	システム利用状況				計	備考
		主たる照会手段として利用	補完的な照会手段として利用	ほとんど利用していない	全く利用していない		
		ア	イ	ウ	エ		
1	北海道	4	10	16	36	66	
2	青森県	3	5	3	3	14	
3	岩手県	1	2	3	5	11	
4	宮城県	0	2	5	5	12	
5	秋田県	0	4	5	4	13	
6	山形県						救急医療情報システム未整備
7	福島県	6	4	2	0	12	
8	茨城県	8	13	3	2	26	
9	栃木県	0	4	5	3	12	
10	群馬県	1	7	3	0	11	
11	埼玉県	11	12	12	1	36	
12	千葉県	2	14	8	5	29	
13	東京都	3	0	1	2	6	
14	神奈川県	2	8	8	8	26	
15	新潟県	0	5	3	11	19	
16	富山県	0	1	5	7	13	
17	石川県	0	1	4	6	11	
18	福井県	1	2	3	3	9	
19	山梨県	3	2	2	3	10	
20	長野県	0	3	6	5	14	
21	岐阜県	6	9	5	2	22	
22	静岡県	1	8	14	4	27	
23	愛知県	1	8	19	9	37	
24	三重県	5	3	5	2	15	
25	滋賀県	2	5	0	1	8	
26	京都府	2	8	5	0	15	
27	大阪府	8	23	2	1	34	
28	兵庫県	12	12	5	1	30	
29	奈良県	11	2	1	1	15	
30	和歌山県	4	8	1	4	17	
31	鳥取県	2	1	0	0	3	
32	島根県						救急医療情報システム未整備
33	岡山県	1	4	6	3	14	
34	広島県	0	8	3	3	14	
35	山口県	1	4	5	3	13	
36	徳島県	3	6	2	0	11	
37	香川県	3	2	3	1	9	
38	愛媛県	1	1	10	2	14	
39	高知県	1	9	2	3	15	
40	福岡県	0	8	10	7	25	
41	佐賀県	0	3	3	1	7	
42	長崎県	0	2	2	5	9	
43	熊本県	1	2	6	4	13	
44	大分県						
45	宮崎県	1	3	5	0	9	
46	鹿児島県	0	2	9	8	19	
47	沖縄県						救急医療情報システム未整備
合計		111	240	220	174	745	
構成比(%)		14.9%	32.2%	29.5%	23.4%		

# 救急医療情報システムを利用していない理由(項目別集計値)



## 県内救急病院の体制に関する調査

調査項目		集計	
救急医療情報システム	更新頻度	1日2回	36
		1日3回	7
		1日4回	2
		状況に変更があるごとに更新	9
		その他	0
	即時性の確保	入力情報と実際の病院の受入体制は、ほぼ合致している	45
		入力情報と実際の病院の受入体制は、あまり合致していない	5
	入力者(通常勤務時間帯)	医師	1
		看護師	3
		事務職員	46
		警備員	1
	入力者(休日・夜間)	医師	3
		看護師	3
		事務職員	44
		警備員	2
	緊急処置・手術の状況が入力者に伝達する仕組みがあるか	ある	30
		ない	20
	メインの入力者が不在の時、代替りの入力者はいるか	いる	48
		いない	3
	休日夜間に、システムの電源が切られるなど入力できない状態になっていないか	休日夜間でも入力できる	46
休日夜間は入力できない		4	

(平成19年度 県医務課調べ)

## 救急搬送における医療機関の受入状況について

- 救急搬送において医療機関への受入照会回数が多数に及ぶ事案が各地にみられる状況を踏まえ、平成20年3月に総務省消防庁より「救急搬送における医療機関の受入状況等実態調査」の結果が公表された。

主な内容については以下のとおり。

(重症以上傷病者搬送人員530,671人から転院搬送人員119,046人を除いた、411,625人について調査。)

(1) 医療機関に受入照会を行った回数ごとの件数

- ① 受入が決定するまでにを行った照会回数が4回以上が14387件 (3.9%)  
11回以上が1074件 (0.3%)

- ② 地域別の状況をみると、首都圏、近畿圏等の大都市周辺部において照会回数が多くなっている。

※4回以上の割合が全国平均を上回る県(10都府県)

(宮城県、茨城県、栃木県、埼玉県、千葉県、東京都、神奈川県、大阪府、兵庫県、奈良県)

# 救急搬送において受入に至らなかった理由について

○ 救急搬送において受入に至らなかった理由\*1として、以下の項目が挙げられている。

表1. 受入に至らなかった理由ごとの件数（医療機関の区分によらず集計したもの）

1	2	3	4	5	6	7
処置困難	ベッド満床	手術中・患者対応中	専門外	医師不在	初診（かかりつけ医なし）	理由不明及びその他
22.9%	22.2%	21.0%	10.4%	3.5%	0.2%	19.7%

表2. 第三次救急医療機関に限ったもの\*2

2	3	1
ベッド満床	手術中・患者対応中	処置困難
37.8%	34.5%	12.7%

表3. 第二次救急医療機関以下に限ったもの\*2

1	3	2
処置困難	手術中・患者対応中	ベッド満床
39.0%	16.2%	15.6%

※ いずれも、消防隊員が、医療機関に依頼したものの受入に至らなかった事案において、医療機関との電話でのやりとりの中で聞き取った内容を、消防側の判断で、上記1～7に割り振り集計したもの

\*1 救急搬送における医療機関の受入状況等実態調査（総務省消防庁 平成20年3月11日）  
平成19年中に行われた救急搬送のうち、重症以上傷病者搬送人員530,671人から転院搬送を除いた119,046人について調査した結果

\*2 実態調査のうち集計可能な宮城県、埼玉県、東京都、静岡県、愛知県、広島県、福岡県における数値

# 救急医療機関が受入に至らなかった理由としての「ベット満床」の意味について (サンプル調査 結果)

		第二次 医療機関 (30施設)	第三次 医療機関 (23施設)	総計 (53施設)
A. 物理的に満床である	1. 病院全体が物理的に満床である。	(1)常に満床(病床が少ない、転院や退院が滞っている等) (2)時期、時間によって希に満床	2 16	4 26
	2. 救急部門の病床は満床であるが、一般病床には空床がある。	(1)常に満床(病床が少ない、一般病床への転院が滞っている等) (2)時期、時間によって希に満床	1 8	3 22
B. 物理的には空床がある	1. 救急部門には空床はあるが、その患者にふさわしい空床が空いていない。(CCU、SCU等の利用区分を設けている。)	(1)救急部門にない	10	13
	2. 空床はあるが、人手(看護師等)、医療資器材の整った病床がない。	(2)一般病床にない	9	14
	3. その他	(1)受け入れを断る理由に使った。 (2)消防への情報伝達過程の誤解である。 (3)その他	2 0 12	3 1 19

10都府県(宮城県、茨城県、栃木県、埼玉県、千葉県、東京都、神奈川県、奈良県、兵庫県、大阪府、兵庫県、奈良県)を通じて調査を実施。

『救急医療機関が受入に至らなかった理由としての「ベット満床」』について、該当するものを、「各都府県5施設程度、各施設3項目選択」により調査し、集計。



○東京消防庁事業業務別行政コスト計算書概要（平成14年度）による救急車出動コスト分析

（単位：百万円）

		消防	救急	防災	予防	計
収入	受託事業収入等	32,276	5,323	774	6,581	44,954
	その他	1,002	185	303	489	1,978
	計	33,278	5,508	1,077	7,070	46,932
支出	人件費	147,857	24,384	3,547	30,148	205,936
	その他	25,652	4,168	5,170	3,442	38,433
	計	173,509	28,552	8,717	33,590	244,369
収支差額		▲ 140,232	▲ 23,044	▲ 7,641	▲ 26,520	▲ 197,437

【代表的なコスト指標】  
 ※ 救急出場1回当たりのコスト ⇒ 約45,000円  
 （年間出場件数… 約630,000件）

- (注) 1 受託事業収入は、東京消防庁が多摩地域の市町村（稲城市、東久留米市を除く）から消防業務を受託していることに伴い、それに関する費用を受け入れているものである。
- 2 収支差額に対しては、主に一般財源を充当することで対応している。

○ 救急事業の現状、問題点と解決策

<救急需要急増の要因>

(需要サイド)

- 1) 高齢化・核家族化等の進行による同居者・近親者の緊急時の対応力の低下
- 2) 疾病構造の変化や在宅患者の増加
- 3) 「ただで、直ぐに来て、優先的に診てもらえる」救急車に頼る傾向
- 4) 救急利用のルールやマナーの低下

(供給サイド)

- 1) 救急サービスの社会的要請が高く、コストを意識する必要のない行政が救急需要に全面的に対応
- 2) 急病発生時の医療相談体制の欠如
- 3) 救急車に代わる代替手段が未発達で、救急車が原則として全件自前で対応

『提言』・政策転換の必要性—現制度(全件対応・全件自前・全件無償方式)の抜本的見直し

- 1 救急利用マナーの啓蒙・・・広報等を活用して、救急車利用マナーの都民への周知徹底
- 2 情報の開示・・・軽症の利用者が多いこと、45,000円/件のコストは都民負担 等
- 3 代替手段の提供
  - 1) 急病発生時の医療相談・・・急病コールの設置
  - 2) 代替搬送手段の提供・・・民間搬送の育成
- 4 有料化・・・転院搬送、イベント出場など受益の明確なもの

出典：東京都報道発表資料 [2004年7月掲載]

## 時間外選定療養費徴収の状況

都道府県	徳島県
病院名	徳島赤十字病院
徴収額	3150円
適用外	<ul style="list-style-type: none"> <li>・入院を要した患者</li> <li>・他の救急医療機関の紹介状持参患者</li> <li>・当院で当日受診し、憎悪時受診の指示があった患者</li> </ul>
都道府県	静岡県
病院名	磐田市立総合病院
徴収額	時間外加算相当額
適用外	<ul style="list-style-type: none"> <li>・他の救急医療機関の紹介状持参患者</li> <li>・救急車で来院患者</li> <li>・入院を要した患者</li> <li>・交通事故、労災事故など事故による患者</li> <li>・公費負担の患者</li> </ul>
備考	藤枝市立総合病院、榛原総合病院、焼津市立総合病院、市立島田市民病院でも実施
都道府県	山形県
病院名	山形大学医学部附属病院
徴収額	8400円
適用外	<ul style="list-style-type: none"> <li>・紹介状により緊急受診の必要があると明記されている方</li> <li>・緊急の処置が必要な方</li> <li>・不幸にして外来で亡くなられた方</li> <li>・入院の必要がある方</li> <li>・経過観察の必要な方</li> <li>・その他各科救急担当医が緊急性があると判断した方</li> </ul>
都道府県	埼玉県
病院名	埼玉医大総合医療センター(検討中)
徴収額	8400円(検討中)
適用外	

## 県立病院の選定療養の徴収状況

200床以上の病院(奈良、三室)で、初診(紹介状を持たない)患者を対象に、1,100円を徴収

※五條病院は200床以下のため、徴収できない。

(時間外患者の対応)

・輪番当番日以外は徴収

※救急車利用患者は徴収しない。(緊急やむを得ないとの判断)

※自家用車での来院患者は、たとえ入院しても徴収している。

・輪番(小児・大人いずれも)当番日は徴収していない。

※輪番日は、緊急やむを得ないとの判断

(例:200床以上の病院に時間外(休日)に緊急を要しない患者が受診した場合)

① 初診料	2,700
② 時間外加算	2,500
③ その他想定	2,000
④ 200床以上 紹介なし患者	1,100
計	8,300

	時間外の選定療養なし	時間外を選定療養対応
患者負担	3,260 $=\frac{(①+②+③)}{0.3+④}$	5,010 $=\frac{(①+③)}{②+④} \times 0.3 +$
保険負担	5,040	3,290

休日夜間応急診療所及び輪番当番日の県立病院の場合

患者負担	2,160 $=\frac{(①+②+③)}{0.3}$
保険負担	5,040

## ドクターヘリ等活用状況

	平成16年	平成17年	平成18年	平成19年
奈良県消防防災ヘリ	15件	10件	12件	16件
(出動地域)	奈良市 1 橿原市 1 榛原町 1 室生村 1 天川村 2 十津川村 3 下北山村 1 上北山村 1 川上村 3 東吉野村 1	五條市 1 高取町 1 吉野町 1 天川村 3 十津川村 1 川上村 1 東吉野村 1 (美杉村 1)	十津川村 3 下北山村 1 上北山村 4 川上村 2 東吉野村 2	五條市 3 宇陀市 1 黒滝村 1 天川村 3 上北山村 4 川上村 3 東吉野村 1
和歌山県ドクターヘリ	2件	5件	2件	1件
(出動地域)	十津川村 1 下北山村 1	天川村 1 十津川村 1 下北山村 2 上北山村 1	天川村 2	天川村 1
大阪府ドクターヘリ(H20～)	—	—	—	—

### ○他府県ドクターヘリ共同利用の概要

#### 1. 和歌山県ドクターヘリ

**形態** 三重県、奈良県、和歌山県の紀伊半島3県の協定による共同利用  
**基地** 和歌山県立医科大学附属病院 年間経費 141,445千円  
**運用範囲** 紀伊半島南部地域(天川村、野迫川村、十津川村、下北山村、上北山村、川上村、五條市のうち旧大塔村の区域)  
**出動要請** 各地域の消防機関  
**搬送先** 基地病院又は協力病院  
**費用負担** 出動回数当たりの定額(1回あたり319,000円)を要請県が負担。

#### 2. 大阪府ドクターヘリ

**形態** 奈良県、大阪府との申し合わせによる暫定的広域活用  
**基地** 大阪大学附属病院 年間経費 177,600千円  
**運用範囲** 奈良県全域  
**出動要請** 各地域の消防機関→大阪府内搬送応需医療機関→ドクターヘリ運航管理室  
**搬送先** 基地病院、協力病院等(大阪府内18病院)  
**費用負担** 当面は、奈良県の負担無し。  
 大阪府からは、出動対象、運航方法、費用負担などについて協定を締結したうえで、正式な共同運航を検討した旨の申し入れがある。

#### 3. 関西広域連合の動き

関西におけるドクターヘリの効率的な配置・運航方法などについて、今後検討する。

症状別件数(搬送時間30分以上)

昼間は8:00~17:00とする

消防	軽症	割合	中等度	割合	重症夜間	割合	重症昼間	割合	合計
郡山	3	38%	2	25%	1	13%	2	25%	8
桜井	2	15%	10	77%	0	0%	1	8%	13
五條	18	21%	40	47%	18	21%	10	12%	86
生駒	3	13%	16	70%	3	13%	1	4%	23
葛城	2	33%	3	50%	0	0%	1	17%	6
西和	0		0		0		0		0
宇陀	54	43%	45	36%	14	11%	12	10%	125
吉野	16	31%	23	45%	5	10%	7	14%	51
中和	13	27%	28	58%	4	8%	3	6%	48
中吉野	20	36%	28	51%	4	7%	3	5%	55
香芝広陵	6	46%	5	38%	2	15%	0	0%	13
山辺	8	38%	11	52%	1	5%	1	5%	21
十津川	8	29%	18	64%	1	4%	1	4%	28
野迫川	1	100%	0	0%	0	0%	0	0%	1
計	154	32%	229	48%	53	11%	42	9%	478

ヘリ搬送希望件数及び有用性

	ヘリ希望 件数	割合	有効性
奈良	0	0.0%	有効
郡山	1	1.0%	どちらともいえない
桜井	0	0.0%	有効
五條	50	3.0%	有効
生駒	10	0.3%	どちらともいえない
葛城	3	0.2%	どちらともいえない
西和	0	0.0%	有効
宇陀	30	0.2%	有効
吉野	70	7.0%	有効
中和	0	0.0%	どちらともいえない
中吉野	48	3.1%	有効
香芝広陵	0	0.0%	どちらともいえない
山辺	0	0.0%	どちらともいえない
十津川	1	0.5%	有効
野迫川	1		有効
計	214		

参考:防災ヘリ出動 16件(H19年)  
 他府県応援 6件(H19年)  
 和歌山ドクヘリ 1件(H19年度)

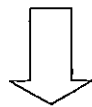
# 和歌山県におけるドクターヘリの運航について

## 「ドクターヘリ」とは

救急医療用の医療機器等を装備したヘリコプターで、救急医療の専門医および看護師等が搭乗し短時間で救急現場等に向かい、早期に治療を開始し、すみやかに医療機関に搬送できる専用ヘリコプター

## 目的

- ① 重篤救急患者の救命率の向上と後遺症の軽減
  - ・ 救命現場からの治療開始、搬送時間の短縮がドクターヘリの最大のメリット
- ② 紀伊半島地域における救急医療体制の強化
  - ・ 三重県、奈良県との共同運航（半径100km圏内へ30分前後で到着）



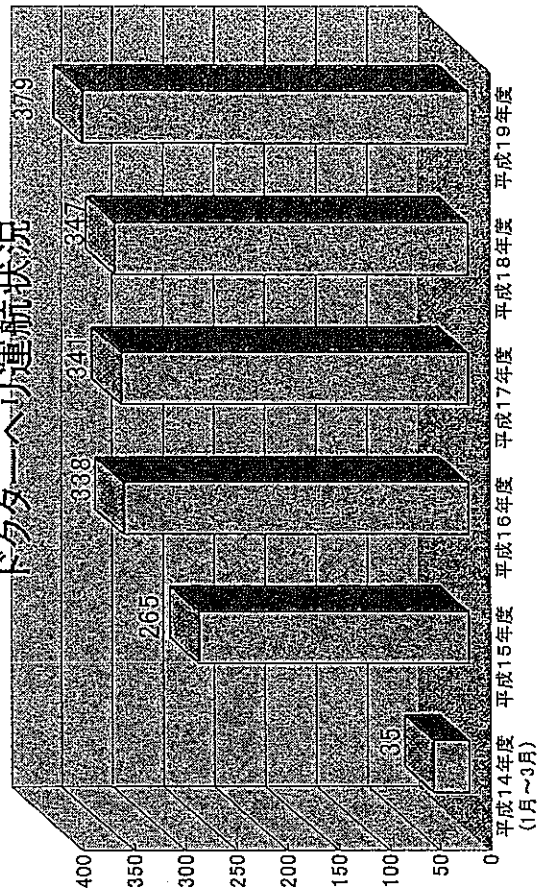
## 事業概要

- 運航開始 平成15年1月1日
- 基地病院 和歌山県立医科大学附属病院
- 要請機関 原則として消防機関（警察、医療機関も可）
- 運航範囲 和歌山県全域および県立医大から半径100km以内に位置する三重県・奈良県の一部
- 運航時間 午前8時～午後5時（夏期は午後6時）
- スタッフ 医師、看護師、操縦士、整備士
- 離着陸場所 和歌山県内37カ所、三重県内68カ所、奈良県内25カ所（H19年12月末現在）
- 運航状況 延べ出動件数 1,628件（～H19年12月末）  
（現場救急1,170件、病院間搬送458件）
- 歳出予算 141,445千円（平成19年度当初、国庫1/2）



機種：ユーロコプター式EC135型（ドイツ製）  
乗員：6名（患者は原則1名）  
装備：酸素ボンベ、除細動器、人工呼吸器、CO2濃度計、ストレッチャ、携帯用電動吸引機、ベッドサイドモニターなど

## ドクターヘリ運航状況



出動件数

## 大阪府ドクターヘリ運航実績

月別出動種別実績表

(単位:回)

	1月実績	2月実績	3月実績	4月実績	5月実績	6月実績	合計
現場出動	0	2	4	3	1	2	12
施設間搬送	1	3	2	4	3	0	13
訓練	3	2		0	2	0	7
出動キャンセル	0	0	0	0	0	0	0
小計	4	7	6	7	6	2	32

※1月16日運航開始

※6月19日現在

月別消防機関・医療機関別要請回数表

(単位:回)

要請元	1月	2月	3月	4月	5月	6月	計
河内長野市消防本部	0	1	0	0	0	0	1
河南町消防本部	0	0	1	0	0	0	1
四條畷市消防本部	0	0	1	0	0	0	1
大東市消防本部	0	1	1	1	0	1	4
豊能町消防本部	0	0	1	1	0	0	2
泉佐野消防本部	0	0	0	1	0	0	1
能勢町消防防災	0	0	0	1	0	1	2
八尾市消防本部	0	0	0	0	1	0	1
医療機関	1	3	2	3	3	0	12
総計	1	5	6	7	4	2	25

平成19年度 県立医科大学耳鼻咽喉科救急診療実績調べ  
(患者数)

(H19.4.1~H20.3.31)

	8:30~17:30 ※土日祝	17:30~0:30	0:30~8:30	夜間計	月計
4月	38	51	26	77	115
5月	34	56	15	71	105
6月	21	44	10	54	75
7月	32	50	7	57	89
8月	17	54	16	70	87
9月	30	52	14	66	96
10月	26	46	17	63	89
11月	33	55	19	74	107
12月	59	84	35	119	178
1月	84	77	21	98	182
2月	25	63	20	83	108
3月	44	76	16	92	136
計	443	708	216	924	1367

1日当たり平均件数

時間帯	8:30~17:30 ※土日祝	17:30~0:30	0:30~8:30	夜間計	日計
総平均	3.66	1.93	0.59	2.52	3.73
平日		1.47	0.56	2.03	2.03
土日祝	3.66	2.88	0.64	3.53	7.19

1日当たり最大件数

時間帯	8:30~17:30 ※土日祝	17:30~0:30	0:30~8:30	夜間計	日計
件数	32	17	5	22	54
該当日	1月2日(水)	1月2日(水)	1月2日(水)	1月2日(水)	1月2日(水)

1日当たり件数分布

0件	52日
1~5件	234日
6~10件	59日
11~20件	19日
20~30件	1日
31~40件	0日
41~50件	0日
50件超	1日
計	366日

土日祝 4/28,29,30 5/3,13 7/29  
11/23 12/8,16,23,24 2/12 3/9,23,30  
年末年始 12/29,31 1/3,6  
年末年始 12/30

年末年始 1/2

10件超は、土日祝(含年末年始)121日のうち21日。



## 近畿で耳鼻咽喉科の一次救急を実施している医療機関

近畿府県で、耳鼻咽喉科一次救急を実施している以下の機関は、全て市町村または地区医師会が、運営している。

### 京都府

#### ○京都市急病診療所

時 間：日祝 10:00～17:00, 18:00～22:00、土曜 18:00～22:00

所在地：京都市中京区聚楽廻松下町9

設置者：京都市（京都市生涯学習総合センターに隣接）

### 大阪府

#### ○大阪市中央急病診療所

時 間：平日 22:00～翌0:30、土曜 15:00～21:30、休日 10:00～21:30

所在地：西区新町4-10-13

設置者：大阪市（大阪市西区役所・西保健所に隣接）

### 兵庫県

#### ○神戸市医師会急病診療所

時 間：土曜 18:00～23:40、休日 09:00～16:40

所在地：神戸市中央区橋通4-1-20

設置者：神戸市医師会（神戸市医師会館内に設置）

#### ○尼崎医療センター

時 間：休日 09:00～16:00

所在地：尼崎市水堂町3-15-20

設置者：財団法人 尼崎健康・医療事業財団（尼崎市医師会看護専門学校と併設）

#### ○姫路市休日・夜間急病センター

時 間：休日 09:00～18:00

所在地：姫路市西今宿3-7-21

設置者：姫路市（姫路市医師会館内に設置）

#### ○丹波市休日診療所

時 間：休日 09:00～17:00

所在地：丹波市柏原町柏原443

設置者：丹波市（単独で立地）

### 和歌山県

#### ○和歌山市応急診療センター

時 間：平日 20:00-00:00、土曜 19:00-00:00、休日 13:00-17:00 19:00-00:00

所在地：和歌山市吹上5-2-15

設置者：和歌山市（和歌山市保健所に隣接）

近畿府県休日・夜間診療所の状況

府県名	所在市町村名	平日夜間	土曜日	日曜日	祝日	内科	外科	小児科	耳鼻科	眼科	その他	備考
滋賀県	大津市	※	※	※	※	※	※	※	※	※	※	※大津市民病院が救急専門医による24H体制の救急専門外来を設置
	草津市			○	○	○		○				
	近江八幡市			○	○	○	○	○				
	東近江市			○	○	○	○	○				
	彦根市			○	○	○		○				
京都府	京都市(山科区)			○	○	○		○				
	京都市(右京区)			○	○	○						
	京都市(中京区)	◎	○	○	○			○	◎	○		平日夜間は小児科のみ
	福知山市			○	○	○		○				
	長岡京市			○	○	○		○				
	城陽市			○	○	○		○				
	八幡市			○	○	○		○				
	宇治市			○	○	○		○				
	宮津市			○	○	○		○				
亀岡市			○	○	○		○					
大阪府	大阪市(西区)	○	○	○	○	○		○	◎	○		
	大阪市(都島区)			○	○	○		○				
	大阪市(此花区)			○	○	○		○				
	大阪市(淀川区)			○	○	○		○				
	大阪市(東成区)			○	○	○		○				
	大阪市(東住吉区)	◎		○	○	○		○				平日夜間は小児科のみ
	大阪市(住吉区)			○	○	○		○				
	豊中市			○	○	○		○				
	池田市			○	○	○		○				
	箕面市	◎		○	○	○		○				平日夜間は小児科のみ
	吹田市			○	○	○	○	○				
	摂津市			○	○			○				
	茨木市	○	○	○	○	○		○				
	高槻市	○	○	○	○	○	○	○				
	守口市		○	○	○	○		○				
	門真市		○	○	○	○		○				
	寝屋川市	◎	◎	○	○	○		○				平日夜間、土曜日は小児科のみ
	枚方市		○	○	○	○		○				
	交野市		○	○	○	○		○				
	大東市			○	○			○				
	四条畷市			○	○			○				
	東大阪市		○	○	○	○		○				
	八尾市		◎	○	○	○		○				土曜日は小児科のみ
	柏原市		◎	○	○	○		○				土曜日は内科及び外科
	松原市		○	○	○	○		○				
	藤井寺市			○	○	○		○				
	羽曳野市			○	○	○		○				
	富田林市			○	○	○		○				
	河内長野市		○	○	○	○						
	堺市	◎	○	○	○	○		○				平日夜間は小児科のみ
高石市			○	○	○		○					
和泉市			○	○	○							
岸和田市		○	○	○			○					
貝塚市			○	○	○							
泉佐野市		○	○	○	○		○					

近畿府県休日・夜間診療所の状況

府県名	所在市町村名	平日 夜間	土 曜 日	日 曜 日	祝 日	内 科	外 科	小 児 科	耳 鼻 科	眼 科	そ の 他	備 考
兵庫県	神戸市(中央区)	◎	○	○	○	○		○				平日夜間は小児科のみ
	"		◎	○	○				◎	○		眼科は土曜日のみ
	"			○	○						○	左記は産婦人科
	神戸市(西区)			○	○			○				
	尼崎市	◎	○	○	○	○		○	◎	○		耳鼻科、眼科は日祝のみ
	西宮市	○	○	○	○	○		○				
	芦屋市			○	○	○		○				
	伊丹市	◎	○	○	○	○		○				平日夜間は小児科のみ
	宝塚市			○	○	○						
	川西市			○	○	○						
	加古川市	○	○	○	○	○		○				
	明石市	○	○	○	○	○		○				
	西脇市			○	○	○	○	○				
	姫路市	◎	◎	○	○	○		○	◎	○		平日夜間、土曜日は内科と小児科
	神崎郡	○		○	○	○	○				○	その他は整形外科
	龍野市			○	○	○						
	宍粟市	○						○				
	豊岡市			○	○	○		○				
丹波市			○	○	○	○	○	◎	○	○	◎	その他は皮膚科
洲本市	○	○	○	○	○	○	○					
淡路市			○	○	○	○	○					
南あわじ市			○	○	○	○	○					
奈良県	奈良市	○	○	○	○	○		○				
	大和高田市			○	○	○		○				
	天理市			○	○	○		○				
	大和郡山市			○	○	○		○				
	橿原市	○	○	○	○	○		○				
	桜井市			○	○	○		○				
	御所市			○	○	○		○				
	五條市		○	○	○	○		○				
	生駒市	○	○	○	○	○		○				
	田原本町			○	○	○		○				
斑鳩町			○	○	○		○					
和歌山県	和歌山市	○	○	○	○	○		○	◎			
	橋本市		◎	○	○	○	○	○				土曜日は内科、小児科
	御坊市			○	○	○		○				
	田辺市			○	○	○		○				
	有田郡			○	○	○		○				
	紀の川市			○	○	○	○	○				

平成18年度 大阪市急病診療所(耳鼻咽喉科)傷病別患者数

傷病分類		患者数	
		人数	比率
耳の疾患	中耳炎及び乳様洞炎	8,677	41.6%
	外耳炎	1,357	6.5%
	中耳カタル	311	1.5%
	外耳損傷	396	1.9%
	鼓膜損傷	323	1.5%
	外耳道異物	519	2.5%
	眩暈症	226	1.1%
	突発性難聴	297	1.4%
	その他	406	1.9%
	小計	12,512	59.9%
鼻の疾患	鼻出血	1,429	6.8%
	急性副鼻腔炎	759	3.6%
	慢性副鼻腔炎	46	0.2%
	鼻骨骨折、脱臼	142	0.7%
	鼻内異物	428	2.1%
	その他	563	2.7%
小計	3,367	16.1%	
口腔の疾患	口内炎	149	0.7%
	唾液腺疾患	255	1.2%
	口唇、口腔損傷	149	0.7%
	歯科疾患	35	0.2%
	その他	95	0.5%
小計	683	3.3%	
咽頭の疾患	咽頭炎、扁桃炎	1,828	8.8%
	扁桃周囲膿瘍	197	0.9%
	咽頭異物	833	4.0%
	咽頭損傷	98	0.5%
	その他	84	0.4%
小計	3,040	14.6%	
喉頭の疾患	喉頭炎	973	4.7%
	喉頭蓋膿瘍	40	0.2%
	喉頭損傷	10	0.0%
	喉頭異物	80	0.4%
	その他	15	0.1%
小計	1,118	5.4%	
気管食道	気管異物	9	0.0%
	食道異物	66	0.3%
	その他	22	0.1%
小計	97	0.5%	
その他		55	0.3%
合計		20,872	100.0%