

【概況】

【社会保障】

障害者福祉

平成14年度末の身体障害者手帳及び療育手帳の所持者は59,177人で、前年度に比べ1.6%増加しています。

県では、平成7年度に策定した「奈良県障害者福祉に関する新長期計画」に基づき、国の障害者プランに沿って障害者ニーズに沿った利用者本位の支援を図るため、サービス基盤の充実に努めています。

主なサービスの平成14年度末の状況は、次のとおりです。

在宅の障害者の身体介護、家事援助を行うホームヘルプサービス事業は、37市町村で実施しています。

通所による機能訓練等を行うデイサービス事業は、身体障害者と知的障害者を合わせて13市町村で実施しています。

一時的に介護できない場合のショートステイは、身体障害者4施設と知的障害者30施設で受け入れを行っています。さらに知的障害者のグループホームは、県内46カ所に設置されています。

身体障害者施設については、入所の肢体不自由更正施設、身体障害者療護施設等が6カ所340床、通所の授産施設が3カ所90床、また、知的障害者施設については入所更生施設が16カ所958床、通所の授産施設が16カ所571床が整備されています。

平成15年4月より、従来の措置制度から利用契約によるサービス利用制度「支援費制度」がスタートし、在宅サービスの伸びが予想されます。

こども相談の状況

児童相談所が平成14年度に受けた相談件数は6,005件で前年度より1.9%増加しました。相談内容では、心身障害相談が3,188件で最も多く、昨年度より5.4%の増加です。育成相談は、1,441件で1.2%の減少、養護相談は682件で4.9%の増加、非行相談は347件で10.2%の増加です。保健相談は17件、その他相談は330件となっています。

養護相談のうち児童虐待相談は307件あり、昨年度よりやや減少しました。

高齢福祉

住民基本台帳及び外国人登録に基づく奈良県年齢別人口によると、平成15年の65歳以上人口が県の総人口に占める割合は、18.27%に達しました。県では平成15年3月に高齢者保健福祉対策の基本となる「県老人保健福祉計画」を見直し、在宅保健福祉サービスや、老人保健福祉施設などの整備目標などを設定し取り組んでいます。

主なサービスの平成14年度末の整備状況は次のとおりとなっています。

通所や訪問により入浴や給食サービス等を提供する日帰り介護施設（デイサービスセンター）は142カ所、介護者の疾病等で一時的に介護できなくなった場合の短期入所施設（ショートステイ）が785床、要介護

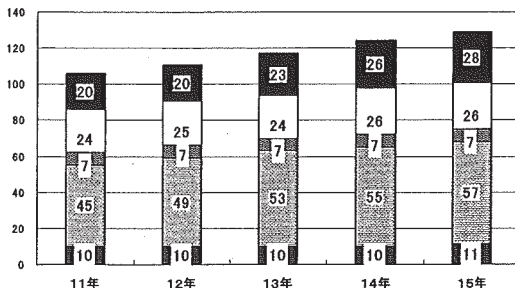
老人や介護者の相談に応じる在宅介護支援センターは、中学校区に1カ所設置される地域型在宅介護支援センターが100カ所、地域型在宅介護支援センターの総合的な連絡調整を行う基幹型在宅介護支援センターが21カ所整備されています。

入所施設としては、おおむね65歳以上で寝たきりや痴呆などのため常時介護が必要であり、家庭において適切な介護をうけることが困難な方が入所する特別養護老人ホームが57施設、4,371床、60歳以上で身寄りのない方や家庭の事情で家族との同居が困難な方が入所する軽費老人ホーム（A・B型）が7施設、370床、自炊ができない程度の身体機能の低下等があるが介護保険サービス等を利用しながら自立した生活が送れる介護利用型軽費老人ホーム（ケアハウス）が28施設、985床整備されています。

老人福祉施設数

各年4月1日現在

- ケアハウス
- 老人福祉センター
- 軽費老人ホーム
- 特別養護老人ホーム
- 養護老人ホーム



資料：県高齢福祉課

## 身体障害者・知的障害者数（手帳交付者数）

（単位：人）

（各年3月31日現在）

年次別	総数	知的障害	視覚障害	音声言語 そしゃく 機能障害	聴覚平衡 機能障害	肢体不自由	内部障害
平成11年	52,292	5,657	5,375	613	5,242	26,064	9,341
12	54,442	5,905	5,422	630	5,336	27,210	9,939
13	56,132	6,148	5,396	649	5,344	27,969	10,626
14	58,264	6,400	5,426	664	5,439	28,873	11,462
15	59,177	6,695	5,253	643	5,355	29,237	11,994

資料：県障害福祉課

（注）内部障害とは、心臓、腎臓、呼吸器、ぼうこう、直腸、小腸の各機能障害をいう。

## 社会福祉施設

（平成15年4月1日現在）

施設の種別			施設数	定員	在所者数	施設の種別			施設数	定員	在所者数	
保護施設	救護施設	設	2	210	203	児童	ろうあ児施設	設	1	30	17	
	医療保護施設	設	3	752	—	難聴幼児通園施設	設	1	30	13		
	授産施設	設	1	50	54	肢体不自由児施設	設	1	123	49		
老人福祉施設	養護老人ホーム（一般）	設	10	730	704	福祉施設	肢体不自由児通園施設	設	1	40	16	
	養護老人ホーム（盲）	設	1	50	50		重度心身障害児施設	設	1	80	63	
	特別養護老人ホーム	設	57	4,371	4,248		児童自立支援施設	設	1	60	21	
	経費老人ホーム（A型）	設	6	320	266		児童館	設	58	—	—	
	経費老人ホーム（B型）	設	1	50	27		児童遊園	設	12	—	—	
	老人福祉センター	設	26	—	—		知的障害者更正施設	設	17	988	882	
	経費老人ホーム（ケアハウス）	設	28	985	877			知的障害者授産施設	設	18	690	625
	身体不自由者更生施設	設	1	80	65		その他		無料・低額診療施設	設	6	2,564
	身体障害者療護施設	設	3	210	204			無料・低額老人保健施設	設	11	980	34,727
	身体障害者授産施設	設	1	50	49		盲人ホーム	設	1	—	—	
身体障害者通所授産施設	設	3	90	89	知的障害者通勤寮	設	—	—	—			
施設点字図書館	設	1	—	—	知的障害者福祉ホーム	設	1	10	5			
心身障害者福祉センター	設	3	—	—	有料老人ホーム	設	5	867	670			
児童福祉施設	助産施設	設	8	17	—	老人憩いの家	設	162	—	—		
	乳児院	設	2	50	31	老人休養ホーム	設	1	—	—		
	母子生活支援施設	設	4	98	76	へき地保育所	設	20	800	355		
	保育所	設	198	22,655	19,674	隣保館	設	54	—	—		
	児童養護施設	設	6	360	356							
	知的障害児施設	設	5	190	152							
施設	知的障害児通園施設	設	2	80	72							
	盲児施設	設	1	24	3							

資料：県保険福祉課、障害福祉課、高齢福祉課、こども家庭課、人権施策課

（注）1. 母子生活支援施設の定員、在所数は世帯数である。

2. 無料・低額診療施設と無料低額老人保健施設の在所数欄は、平成14年度の延利用人数である。

### （単位：人） 民生・児童委員数

市郡別	定員	現在員
平成14年度末	2,958	2,938
奈良市	712	699
大和高田市	139	137
大和郡	198	198
天理市	148	147
橿原市	229	228
桜井市	145	145
五條市	100	100
御所市	103	103
生駒市	160	160
香取市	89	89
添上郡	8	8
山辺郡	29	29
生駒郡	137	137
磯城郡	105	105
宇陀郡	121	121
高市郡	44	44
北葛城郡	215	215
吉野郡	276	273

資料：県福祉政策課

### （単位：件） 児童相談所活動状況

区分	平成12年度	13	14
総数	5,850	5,895	6,005
養護相談	533	650	682
保健相談	40	32	17
肢体不自由相談	122	127	108
視覚障害相談	66	48	68
言語発達障害等相談	174	140	106
重症心身障害児相談	341	441	463
知的障害相談	2,406	2,264	2,430
自閉症相談	7	6	13
ぐん犯相相談	175	196	170
触法相相談	155	119	177
不登校相相談	210	178	162
性格行動相相談	762	826	764
適性相相談	198	249	207
しつけ相相談	362	346	308
その他の相談	299	273	330

資料：県こども家庭課

(単位：人、件、千円)

## 介護保険給付状況

年度	保険者数	第1号 被保険者数	主 な 保 険			
			訪問通所系サービス		短期入所系サービス	
			件数	金額	件数	金額
平成13年度	47	252,022	313,015	13,292,331	22,079	1,665,692
14	47	262,567	415,709	16,681,459	28,913	2,414,489

資料：県介護保険室

(注)訪問通所系サービスとは、訪問介護、訪問入浴介護、訪問看護、訪問リハビリテーション、通所介護、  
短期入所系サービスとは、短期入所生活介護、短期入所療養介護。  
施設介護系サービスとは、介護老人福祉施設、介護老人保健施設、介護療養型医療施設。

(単位：人、件、千円)

## 国民健康保険

年度別	保険者数	被保険者数	医療の給付等	
			件数	金額
平成10年度	49	433,054	2,909,852	65,838,618
11	49	444,500	3,066,748	67,666,815
12	49	457,391	3,224,749	70,043,053
13	49	470,885	3,359,658	72,403,589
14	49	486,035	3,514,275	73,208,585

資料：県保険福祉課

(単位：人、件、千円)

## 健康保険(政府管掌)

年度別	事業所又は 組合数	被保険者数	保険給付総数	
			件数	金額
平成10年度	11,827	145,162	2,958,807	40,871,881
11	11,955	146,400	3,009,965	40,856,105
12	12,204	147,876	3,136,423	42,982,117
13	12,262	146,428	3,163,511	41,674,651
14	12,393	146,199	3,205,195	40,886,987

資料：奈良社会保険事務局

(単位：人、千円)

## 国民年金支給状況

年度別	福 祉 年 金					
	総 数		老 齢 福 祉 年 金		そ の 他	
	受給権者数	年金額	受給権者数	年金額	受給権者数	年金額
平成10年度	11,792	9,116,745	3,559	1,457,766	8,233	7,658,978
11	11,289	9,047,745	2,884	1,188,208	8,405	7,859,537
12	10,921	8,938,082	2,399	988,388	8,522	7,949,694
13	10,458	8,803,110	1,770	729,240	8,688	8,073,870
14	10,101	8,723,139	1,244	512,528	8,857	8,210,611

資料：奈良社会保険事務局

(注)千円未満切り捨てであるため、各項目の合計額と総数の額は必ずしも一致しない。

(単位：金額千円)

## 雇 用 保 険

年度別	一 般 雇 用 保 険 適 用 状 況 及 び 保 険		
	適用事業所数	被保険者数	保険料徴収決定額
平成10年度	15,663	188,619	・・・
11	15,969	189,684	・・・
12	16,533	190,299	9,039,704
13	16,638	190,542	12,127,004
14	16,760	190,165	12,568,962

資料：奈良労働局「業務年報」

(注) 1.適用事業所及び被保険者は年度末である。

2.徴収決定済額、収納済額については、平成12年度からは労働保険料雇用勘定の金額であり、

(平成15年3月31日現在)

給付		高額介護サービス費		現年度分第1号保険料	
施設介護系サービス				調定額	収納額
件数	金額	件数	金額		
80,538	24,089,550	32,968	185,609	6,474,587	6,392,479
87,417	26,358,773	46,547	277,959	8,899,636	8,767,769

通所リハビリテーション、福祉用具貸与。

療養諸費合計		高額療養費		その他の保険給付	
件数	金額	件数	金額	件数	金額
2,988,481	66,654,089	50,683	4,738,849	8,866	931,586
3,146,832	68,495,284	50,844	4,762,631	9,071	927,489
3,310,575	70,925,833	52,322	5,020,902	8,856	936,196
3,453,824	73,395,328	52,530	5,114,659	8,930	926,817
3,616,612	74,293,617	52,333	5,106,994	9,492	958,236

内) 世帯合算高額療養費		保険料	
件数	金額	徴収決定済額	収納済額
336	39,918	46,385,165	44,628,048
411	54,790	46,498,746	44,571,525
420	51,942	48,686,108	46,803,160
412	53,904	49,492,860	47,718,830
406	42,347	48,462,558	46,703,224

総数		年齢年金		その他		保険料 収納金額
受給権者数	年金額	受給権者数	年金額	受給権者数	年金額	
185,415	100,617,986	51,047	23,135,120	134,368	77,482,862	22,782,509
195,604	109,318,861	48,219	22,049,295	147,385	87,269,570	23,216,282
206,454	117,895,572	45,670	20,938,960	160,784	96,956,971	22,534,922
217,640	126,507,061	43,002	19,770,082	174,638	106,737,338	22,604,534
229,528	135,636,812	40,449	18,645,299	189,079	116,991,513	21,852,559

徴収状況 収納済額	一般雇用保険支給状況		日雇用保険給付状況	
	初回受給者数	基本手当支給総額	普通給付	特例給付
...	22,379	22,905,294	3,715	-
...	21,843	24,248,872	45,096	-
8,828,899	22,369	23,273,342	49,075	-
11,842,665	25,879	25,933,601	58,308	-
12,161,551	25,459	24,612,775	70,815	-

年度計については、平成14年4月(平成13年度分)を含む金額である。

## 生活保護法による保護状況

年度別	被保護世帯	被保護人員	保護率	生活保護費	生活扶助一人当たり
					平均扶助額 (a)
		人	対千人	千円	円
平成 10 年	7,533	11,760	8.0	18,013,297	49,938
11	7,861	12,197	8.2	18,617,583	49,038
12	8,255	12,646	8.6	20,111,058	49,464
13	8,775	13,388	9.0	21,077,996	50,233
14	9,339	14,254	9.6	22,198,990	50,694

資料：県保険福祉課

- (注) 1. 世帯、人員は各年度未現在数。保護率は年度平均。生活保護費は各年度の総支出額。  
 2. (a) は、生活保護のうち生活扶助を受けている人の、一人当たり年度平均扶助額である。

## 要介護（要支援）認定者数

(単位：人)

(平成15年3月31日現在)

区分	要支援	要介護1	要介護2	要介護3	要介護4	要介護5	計
第1号被保険者	5,951	11,793	7,256	4,762	4,216	3,639	37,617
65歳以上75歳未満	1,265	2,145	1,294	792	636	610	6,742
75歳以上	4,686	9,648	5,962	3,970	3,580	3,029	30,875
第2号被保険者	88	301	324	219	138	209	1,279
総数	6,039	12,094	7,580	4,981	4,354	3,848	38,896

資料：県介護保険室

- (注) 要介護4、5が、おおむね寝たきり状態に相当する。  
 第1号被保険者：65歳以上の人。  
 第2号被保険者：40歳から64歳までの医療保険に加入している人。

## 厚生年金保険

年度別	適業所数	被保険者数 (人)	年金給付		脱退手当金		保険料徴収決定済額 (千円)
			件数	平均金額 (円)	件数	平均金額 (円)	
平成 10 年	12,015	159,307	171,588	1,186,157	91	243,456	967,547,446
11	12,176	159,017	181,522	1,174,288	106	290,767	96,730,150
12	12,418	157,475	192,971	1,152,567	98	241,582	96,532,881
13	12,457	154,467	205,232	1,111,395	69	295,287	94,762,346
14	12,582	157,665	218,344	1,091,376	65	277,820	94,860,954

資料：奈良社会保険事務局