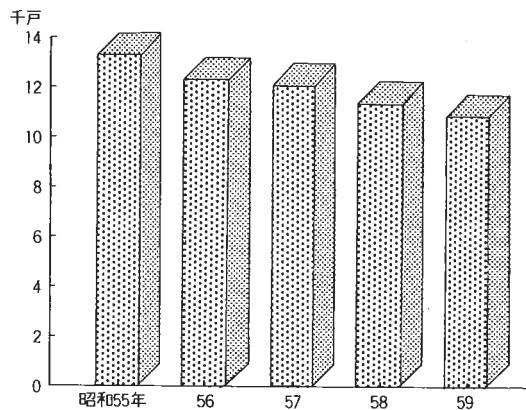


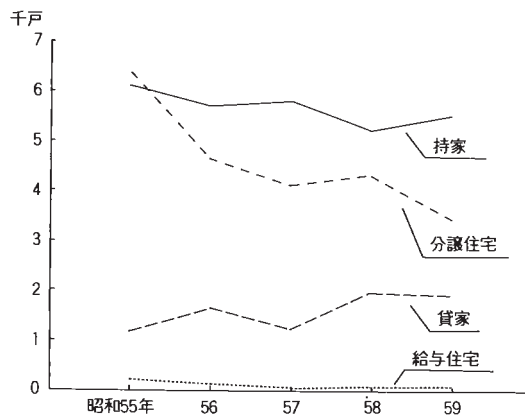
建築・住居



着工建築物の推移



着工新設住宅数の推移



【建築】

本県の建築着工の動きを建築延面積についてみると、建築資材、労務費の急激な高騰による単価アップ等により落ち込んだ昭和50年から年々増加の傾向にあったものの、昭和54年以後再び減少傾向を示していたが、59年では建築延面積が203万㎡で前年に比べて1.7%の増加となっている。

しかし、工事費予定額では2,428億円で前年に比べて0.9%の減少となっている。

建築棟数においては、10,846棟で前年に比べ532棟(4.7%)の減少となっている。

建築主別に建築延面積をみると、個人によるものが108万㎡と全体の53.5%を占め、ついで会社及団体が74万㎡で36.5%、市町村が12万㎡で6.0%、県が5万㎡で2.4%、国が3万㎡で1.6%となっている。

建築構造別面積についてみると、木造が全体の44.2%を占め、ついで鉄骨造31.5%、鉄骨・鉄筋コンクリート造24.1%、コンクリートブロック造、その他0.2%となっている。

用途別では、居住専用建築が最も多く、建築棟数全体の78.5%を占めている。

【住居】

昭和58年10月1日現在における住宅統計調査による県下の住宅数は、あき家と建築中とを含めて374千戸

となり、5年前(昭和53年)の調査と比較すると42千戸、12.8%の増加である。

住宅所有の関係をみると、昭和58年の状況においては、持ち家が244千戸で住宅総数の72.1%を占め、前回調査時より5.7ポイントの増加となり、借家は93千戸で27.4%となり、5.5ポイント減少している。

また、借家の内訳をみると、民営借家(設備専用)が全体の53.9%を占めているが、この5年間における増加率では0.2%減と減少を示し、逆に公営・公社・公団の借家が5.7%の増加となっている。

一方、1カ月当たり平均家賃も20,164円となり、5年前より30.2%増となっている。住宅別にみると、民営借家(設備専用)が25,583円で最も高く、ついで公団・公社の借家23,330円、民営借家10,235円、給与住宅9,766円、公営の借家9,046円となっている。

構造別にみると、木造が212,700戸で最も多く、全体の62.8%を占め、ついで鉄骨・鉄筋コンクリートが63,700戸で18.8%、防火木造が54,700戸で16.1%等とつづいている。5年間における増加率では、鉄骨・鉄筋コンクリート造が40.9%増と大幅な増加となっている。

建 築 主 別 着 工 建 築 物

(単位：面積㎡, 予定額万円)

年 次	総 数		建 築 主 別									
	延 面 積	工 事 費 予 定 額	国		県		市 町 村		会 社 及 団 体		個 人	
			延面積	工事費 予定額	延面積	工事費 予定額	延面積	工事費 予定額	延面積	工事費 予定額	延面積	工事費 予定額
昭和56年	2,231,614	25,730,878	91,080	809,321	134,152	1,386,370	242,689	3,380,528	699,159	8,152,032	1,064,534	12,002,627
57	2,072,850	25,860,634	79,310	1,081,943	38,204	551,025	222,050	3,326,265	663,618	8,223,758	1,069,668	12,677,643
58	1,992,343	24,503,083	47,121	620,978	37,726	440,552	161,658	2,318,112	727,273	8,926,621	1,018,565	12,196,820
59	2,026,972	24,279,316	33,445	458,834	48,646	485,270	121,725	1,702,630	739,207	8,484,619	1,083,949	13,147,963

資料 建設省「建設統計月報」

構 造 別 着 工 建 築 物

(単位：面積㎡, 予定額万円)

年 次	総 数		木 造		鉄骨・鉄筋コンクリート造		鉄 骨 造		コンクリートブロック造その他	
	延 面 積	工 事 費 予 定 額	延 面 積	工 事 費 予 定 額	延 面 積	工 事 費 予 定 額	延 面 積	工 事 費 予 定 額	延 面 積	工 事 費 予 定 額
昭和56年	2,231,614	25,730,878	1,025,757	11,422,801	645,482	8,942,577	555,746	5,327,433	4,629	38,067
57	2,072,850	25,860,634	1,036,326	12,028,814	554,744	8,700,388	477,718	5,096,340	4,062	35,092
58	1,992,343	24,503,083	926,073	10,817,270	549,935	8,128,237	512,263	5,509,647	4,072	47,929
59	2,026,972	24,279,316	896,702	10,617,980	489,039	6,789,693	637,802	6,840,095	3,429	31,548

資料 建設省「建設統計月報」

用途別着工建築物

(単位：面積千㎡)

年次	総数		居住専用		居住・業用 産併		農林水 産業用		鉱工 業用		商業用		公益 事業用		サービ ス業用		公務 文教用		その他	
	棟数	床面積	棟数	床面積	棟数	床面積	棟数	床面積	棟数	床面積	棟数	床面積	棟数	床面積	棟数	床面積	棟数	床面積	棟数	床面積
昭和56年	12,317	2,232	10,096	1,305	569	118	210	36	266	116	361	116	122	88	130	116	562	335	1	0
57	12,071	2,073	10,045	1,272	521	112	192	26	285	143	296	139	71	25	170	91	491	264	—	—
58	11,378	1,992	9,237	1,244	701	144	190	27	205	91	316	123	36	9	213	114	478	237	2	4
59	10,846	2,027	8,517	1,090	830	189	153	18	230	186	351	162	55	24	212	140	487	214	11	3

資料 建設省「建設統計月報」

利用関係別新設住宅

(単位：面積㎡)

年次	総数		持家		貸家		給与住宅		分譲住宅	
	戸数	延面積	戸数	延面積	戸数	延面積	戸数	延面積	戸数	延面積
昭和56年	12,107	1,298,282	5,703	758,015	1,647	97,618	134	9,557	4,623	433,092
57	11,213	1,260,308	5,803	779,772	1,235	74,974	60	7,696	4,115	397,866
58	11,608	1,228,661	5,237	711,228	1,961	113,745	84	9,205	4,326	394,483
59	10,950	1,180,947	5,510	756,098	1,913	104,205	93	8,173	3,434	312,471

資料 建設省「建設統計月報」

住 宅 の 種 類 別 住 宅 数

住 宅 の 種 類 地 域	住 宅 数 その他の 建 物 数	世 帯 数								
		総 数	主 世 帯						同居世帯・住宅 以外に住む世帯	
			総 数	1 人 世 帯		2 人 以上 世 帯		総 数	普通世帯	準世帯
				設備専用	同共用	設備専用	同共用			
住 宅 総 数	338,800	339,700	338,800	27,200	2,200	305,400	2,200	1,000	300	600
専 用 住 宅	313,200	314,100	313,200	25,800	2,200	281,600	1,900	900	300	600
併 用 住 宅	25,600	25,700	25,600	1,400	100	23,800	200	100	0	100
農 林 漁 業 併 用	5,400	5,400	5,400	300	—	5,000	0	—	—	—
店 舗 其 他 併 用	20,200	20,300	20,200	1,100	100	18,800	200	100	0	100
住宅以外の建物総数	1,900	2,300	—	—	—	—	—	2,300	1,000	1,200
会社等の寮・寄宿舎	500	600	—	—	—	—	—	600	200	500
学校等の寮・寄宿舎	100	200	—	—	—	—	—	200	100	100
下 宿 屋	100	100	—	—	—	—	—	100	0	100
旅 館 ・ 宿 泊 所	200	200	—	—	—	—	—	200	100	100
其 他 の 建 物	900	1,100	—	—	—	—	—	1,100	600	500
奈 良 市	90,660	90,970	90,660	9,930	380	78,960	280	320	60	260
住宅以外の建物総数	560	650	—	—	—	—	—	650	260	390

資料 総務庁統計局「住宅統計調査」

(注) この表及び以下の住宅に関する表は標本調査からの推計結果であるため四捨五入の結果、総数と内訳はかならずしも一致しないことがある。

及び居住世帯の状況

(昭和58年10月1日現在)

世帯人員								
総数	主世帯					同居・住宅以外に住む世帯		
	総数	1人世帯		2人以上世帯		総数	普通世帯	準世帯
		設備専用	同共用	設備専用	同共用			
1,239,400	1,237,300	27,200	2,200	1,195,900	7,700	2,100	1,100	1,000
1,135,300	1,133,400	25,800	2,200	1,094,500	6,800	1,900	1,000	900
104,200	104,000	1,400	100	101,400	800	200	100	200
23,500	23,500	300	—	23,000	100	—	—	—
80,700	80,500	1,100	100	78,400	700	200	100	200
33,200	—	—	—	—	—	33,200	3,400	29,800
10,100	—	—	—	—	—	10,100	400	9,600
6,300	—	—	—	—	—	6,300	200	6,100
600	—	—	—	—	—	600	100	600
500	—	—	—	—	—	500	400	100
15,700	—	—	—	—	—	15,700	2,200	13,500
307,920	307,280	9,930	380	293,480	1,030	640	180	460
8,690	—	—	—	—	—	8,690	780	7,910

住宅の種類所有関係別住宅数

(昭和58年10月1日現在)

住宅の種類	総数	持家	借家				
			総数	公営・公社・公団	民営(設備専用)	民営(同共用)	給与住宅
住宅総数	338,800	244,400	92,700	29,900	50,000	3,100	9,600
専用住宅	313,200	222,500	89,000	29,700	47,300	3,000	9,100
併用住宅	25,600	21,900	3,700	200	2,700	200	500
農林漁業併用	5,400	5,300	100	—	100	—	—
店舗その他	20,200	16,600	3,600	200	2,600	200	500

資料 総務庁統計局「住宅統計調査」

住宅の所有関係、建築時期別住宅数

(昭和58年10月1日現在)

所有の関係	総数	建築の時期					
		終戦前	終戦時～昭35年	昭36～45年	昭46～53年	昭54～58年9月	不詳
住宅総数	338,800	54,900	30,000	79,700	115,200	55,100	3,800
持家	244,400	43,800	22,200	46,500	80,900	49,900	1,100
借家	92,700	11,100	7,900	33,200	34,300	5,100	1,100
公社・公団・公営	29,900	0	1,900	15,400	11,000	1,200	0
民営(設備専用)	50,000	9,600	3,900	14,300	18,700	2,700	800
民営(々共用)	3,100	900	1,000	700	300	0	0
給与住宅	9,600	600	700	2,700	4,300	1,200	200

資料 総務庁統計局「住宅統計調査」

建て方，構造別住宅数

(昭和58年10月1日現在)

建て方別	総数	木造			非木造			
		総数	木造	防火木造	総数	ブロック	鉄骨・ 鉄筋コン クリート	その他
住宅総数	338,800	267,400	212,700	54,700	71,500	1,400	63,700	6,400
1戸建	247,100	229,200	184,800	44,400	17,900	400	12,700	4,800
長屋建	36,300	28,600	22,300	6,300	7,700	800	6,000	900
共同住宅	54,400	8,800	4,900	3,900	45,400	200	44,600	600
その他	1,000	700	600	100	300	—	300	0

資料 総務庁統計局「住宅統計調査」

所有関係別住宅数と居住状況

(昭和58年10月1日現在)

所有別	住宅数	世帯数	世帯人員	1住宅あたり 居住室数	1住宅あ り畳数	1住宅あた り延面積	1人あたり 畳数	1室あたり 人員
総数	338,800	339,700	1,239,400	5.77	33.58	102.25	9.16	0.64
持家	244,400	245,000	967,500	6.66	39.68	122.64	10.02	0.59
借家	92,700	93,000	267,600	3.41	17.49	48.46	6.06	0.85
公営・公団・公社	29,900	29,900	93,000	3.29	16.65	44.25	5.37	0.95
民営(設備専用)	50,000	50,100	137,100	3.31	17.18	38.30	6.47	0.81
民営(〃共用)	3,100	3,200	5,700	2.14	10.26	23.42	5.23	0.93
給与住宅	9,600	9,800	31,800	4.02	22.78	65.38	6.89	0.82

資料 総務庁統計局「住宅統計調査」

世帯の種類，住宅の所有の関係

住宅の種類別	総数	1人あた					
		3.0畳未満	3.0～3.4	3.5～3.9	4.0～4.4	4.5～4.9	5.0～5.9
普通世帯総数	340,100	5,600	6,600	8,500	8,500	12,300	27,700
主世帯	338,800	5,500	6,500	8,400	8,400	12,200	27,500
持ち家	244,400	700	1,300	1,800	3,100	4,500	13,900
借家	92,700	4,800	5,200	6,600	5,200	7,700	13,600
同居世帯	300	0	100	0	0	0	100

資料 総務庁統計局「住宅統計調査」

世帯の種類，居住室数別，普通世帯数（持家）（昭和58年10月1日現在）

世帯人員	普通世帯数	居住室数							1世帯あたり居住室数
		1室	2室	3室	4室	5室	6室	7室以上	
持家総世帯	244,400	200	2,000	7,000	27,400	47,800	57,100	103,000	6.65
1人	10,600	100	700	1,400	2,600	2,400	1,700	1,700	4.96
2人	34,000	100	800	2,200	6,200	7,800	7,300	9,800	5.79
3人	42,400	0	200	1,400	6,200	10,300	10,200	14,100	6.16
4人	78,600	0	300	1,300	8,800	18,500	22,400	27,300	6.29
5人	42,000	—	100	600	2,500	5,900	10,600	22,300	7.25
6人以上	36,800	—	0	200	1,000	3,000	4,900	27,800	8.61

資料 総務庁統計局「住宅統計調査」

1人あたり畳数別普通世帯数

(昭和58年10月1日現在)

り 畳 数							1人あたり 畳数
6.0~6.9	7.0~7.9	8.0~8.9	9.0~9.9	10.0~11.9	12.0~14.9	15.0畳以上	
34,000	32,300	32,400	30,700	46,900	38,400	54,700	9.16
33,800	32,200	32,300	30,600	46,800	38,300	54,700	9.17
22,900	25,300	27,300	23,900	40,000	33,000	46,700	10.03
11,000	6,900	5,000	6,700	6,800	5,300	7,900	6.06
0	0	0	0	0	0	0	5.62

同 左 (借家)

(昭和58年10月1日現在)

世帯人員	普通 世帯数	居 住 室 数							1世帯 あたり 居住室数
		1室	2室	3室	4室	5室	6室	7室以上	
借家総世帯	92,700	1,600	18,400	34,400	26,600	6,700	3,100	1,900	3.40
1人	18,900	1,300	8,000	6,500	2,300	500	100	100	2.65
2人	20,400	200	4,500	8,300	5,300	1,300	500	300	3.29
3人	19,000	0	2,400	8,000	6,300	1,400	700	400	3.53
4人	24,800	0	2,600	9,000	9,500	2,200	900	500	3.67
5人	7,300	0	600	2,200	2,500	1,000	500	300	3.95
6人以上	2,300	—	200	400	600	300	300	400	4.72

資料 総務庁統計局「住宅統計調査」

世帯のおもな働き手の従業上の地位・収入別普通世帯数 (昭和58年10月1日現在)

区 分	総 数	主 世 帯								同 居 世 帯	住宅以外 の建物に 居住する 世 帯
		総 数	持ち家	借 家					給与住宅		
				総 数	公営・公 社・公団	民営(設 備専用)	民 営 (同共用)	給与住宅			
総 数	340,100	338,800	244,400	92,700	29,900	50,000	3,100	9,600	300	1,000	
自 営 業 者	76,600	76,400	64,300	12,100	3,000	8,400	400	300	0	200	
100万円未満	5,300	5,300	4,000	1,300	300	800	100	0	—	0	
100～200万円未満	12,900	12,800	9,400	3,400	900	2,300	200	100	0	0	
200～300	16,800	16,800	13,300	3,400	900	2,300	100	100	0	0	
300～400	15,600	15,600	13,500	2,100	500	1,500	0	0	—	0	
400～500	9,200	9,200	8,200	900	300	500	0	0	0	0	
500～700	7,300	7,300	6,800	500	0	400	0	0	—	0	
700万円以上	8,800	8,800	8,500	300	100	200	0	0	—	0	
雇 用 者	231,100	230,100	161,600	68,600	23,900	34,000	1,500	9,200	300	700	
100万円未満	6,000	5,900	2,500	3,400	1,100	1,900	200	200	0	100	
100～200万円未満	21,500	21,300	8,800	12,500	4,300	6,600	600	900	100	100	
200～300	39,600	39,400	19,800	19,600	7,400	10,000	400	1,800	0	200	
300～400	52,400	52,200	34,900	17,300	6,700	8,100	100	2,500	100	100	
400～500	38,000	37,800	30,200	7,600	2,600	3,700	0	1,300	0	100	
500～700	42,700	42,700	37,400	5,300	1,400	2,500	—	1,400	0	0	
700万円以上	29,000	28,900	27,100	1,800	200	700	—	1,000	0	0	
無 職	29,700	29,600	18,200	11,400	2,800	7,300	1,100	100	0	0	

資料 総務庁統計局「住宅統計調査」