

データからみる奈良県の子どもたちの体格と健康について

～平成20年度 学校保健統計調査結果から～

発育状態

1.身長・体重・座高の平均値(表1、表2、表3、図1)

(1) 身長

ア 男子

各年齢とも過去最高値はなかった。

5～7歳、9～12歳、14～16歳で全国平均値を上回っている。

イ 女子

10歳は140.9cmで過去最高値となった。

6～10歳、14歳、16歳、17歳で全国平均値を上回っている。

(2) 体重

ア 男子

各年齢とも過去最高値はなかった。

5歳、7～10歳、14歳、16歳(全国45位)、17歳(全国47位)で全国平均値を下回っている。

イ 女子

17歳は54.6kg(全国3位)で過去最高値となった。

5歳(全国47位)、12歳(全国43位)、13歳で全国平均値を下回っている。

(3) 座高

ア 男子

12歳及び15歳は過去最高値と並んだ。

13歳及び17歳で全国平均値を下回っている。

イ 女子

16歳及び17歳は過去最高値と並んだ。

5歳及び14歳で全国平均値を下回っている。

(4) 男女間の比較

身長、体重、座高ともに10歳では女子が男子を上回り、13歳からは男子が女子を上回っている。

表1 年齢別身長・体重・座高の平均値

		身長 (cm)			体重 (kg)			座高 (cm)		
		男子 A	女子 B	男女差 A-B	男子 A	女子 B	男女差 A-B	男子 A	女子 B	男女差 A-B
幼稚園	5歳	110.9	109.1	1.8	19.0	18.3	0.7	62.1	61.5	0.6
小学校	6歳	117.1	115.9	1.2	21.7	21.0	0.7	65.1	64.6	0.5
	7歳	122.8	121.9	0.9	24.0	<u>23.9</u>	0.1	67.7	67.5	0.2
	8歳	128.1	127.6	0.5	27.1	26.8	0.3	70.5	70.0	0.5
	9歳	133.8	133.7	0.1	30.4	30.1	0.3	72.9	72.8	0.1
	10歳	139.1	<u>140.9</u>	1.8	34.2	35.1	0.9	75.2	76.3	1.1
	11歳	145.4	146.8	1.4	39.5	39.5	0.0	78.0	79.3	1.3
中学校	12歳	153.2	152.0	1.2	45.2	43.6	1.6	<u>81.7</u>	82.2	0.5
	13歳	159.8	155.0	4.8	49.9	47.5	2.4	84.9	83.8	1.1
	14歳	165.7	156.9	8.8	54.5	50.5	4.0	88.3	84.8	3.5
高等学校	15歳	168.5	157.3	11.2	60.0	52.0	8.0	<u>90.5</u>	85.6	4.9
	16歳	170.3	157.9	12.4	60.0	53.2	6.8	91.2	<u>85.9</u>	5.3
	17歳	170.2	158.1	12.1	61.4	<u>54.6</u>	6.8	91.5	<u>85.9</u>	5.6

年齢は平成20年4月1日現在の満年齢である。以下の各表(図)について同じ。

網掛けの部分は過去最高値を表す。

太字は過去最高と並んだ数値を表す。

図1 年齢別 身長・体重の平均値(男女間の比較)

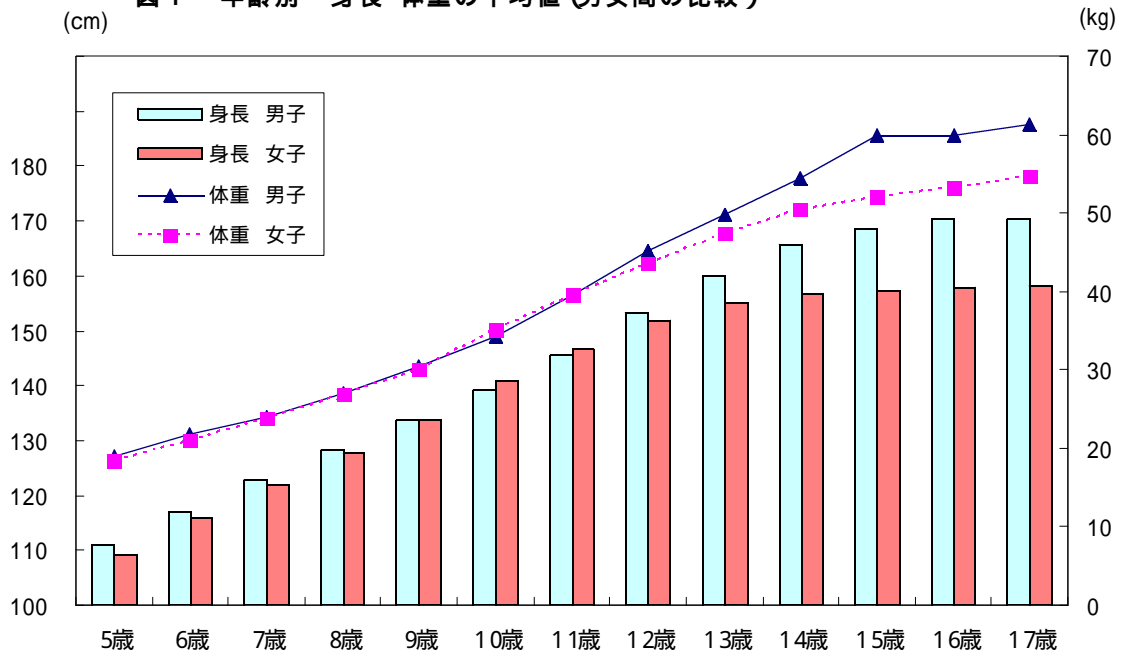


表2 身長・体重・座高平均値の全国との比較

身長		男子				女子			
		奈良県平均 A	全国平均 B	差 A-B	本県の 順位	奈良県平均 A	全国平均 B	差 A-B	本県の 順位
幼稚園	5歳	110.9	110.8	0.1	19	109.1	109.8	0.7	44
小学校	6歳	117.1	116.7	0.4	8	115.9	115.8	0.1	19
	7歳	122.8	122.5	0.3	13	121.9	121.7	0.2	16
	8歳	128.1	128.2	0.1	24	127.6	127.5	0.1	18
	9歳	133.8	133.7	0.1	16	133.7	133.6	0.1	17
	10歳	139.1	138.9	0.2	15	140.9	140.3	0.6	11
	11歳	145.4	145.3	0.1	16	146.8	146.8	0.0	24
中学校	12歳	153.2	152.6	0.6	10	152.0	152.1	0.1	19
	13歳	159.8	159.8	0.0	20	155.0	155.1	0.1	23
	14歳	165.7	165.4	0.3	12	156.9	156.6	0.3	11
高等学校	15歳	168.5	168.3	0.2	16	157.3	157.3	0.0	19
	16歳	170.3	170.0	0.3	16	157.9	157.7	0.2	14
	17歳	170.2	170.7	0.5	37	158.1	158.0	0.1	17

体 重

(単位: kg)

		男 子				女 子			
		奈良県平均 A	全国平均 B	差 A-B	本県の 順位	奈良県平均 A	全国平均 B	差 A-B	本県の 順位
幼稚園	5歳	190	19.1	0.1	31	18.3	18.6	0.3	47
小学校	6歳	21.7	21.5	0.2	13	21.0	21.0	0.0	30
	7歳	24.0	24.2	0.2	31	23.9	23.6	0.3	12
	8歳	27.1	27.3	0.2	31	26.8	26.6	0.2	15
	9歳	30.4	30.8	0.4	35	30.1	30.1	0.0	23
	10歳	34.2	34.3	0.1	26	35.1	34.4	0.7	10
	11歳	39.5	38.8	0.7	10	39.5	39.3	0.2	19
中学校	12歳	45.2	44.5	0.7	14	43.6	44.2	0.6	43
	13歳	49.9	49.5	0.4	16	47.5	47.7	0.2	32
	14歳	54.5	54.9	0.4	36	50.5	50.4	0.1	24
高等学校	15歳	60.0	59.8	0.2	19	52.0	52.0	0.0	25
	16歳	60.0	61.6	1.6	45	53.2	53.0	0.2	21
	17歳	61.4	63.4	2.0	47	54.6	53.2	1.4	3

座 高

(単位: cm)

		男 子				女 子			
		奈良県平均 A	全国平均 B	差 A-B	本県の 順位	奈良県平均 A	全国平均 B	差 A-B	本県の 順位
幼稚園	5歳	62.1	62.1	0.0	25	61.5	61.6	0.1	34
小学校	6歳	65.1	65.0	0.1	17	64.6	64.6	0.0	21
	7歳	67.7	67.7	0.0	27	67.5	67.3	0.2	16
	8歳	70.5	70.3	0.2	12	70.0	70.0	0.0	30
	9歳	72.9	72.8	0.1	15	72.8	72.8	0.0	29
	10歳	75.2	75.0	0.2	15	76.3	76.0	0.3	13
	11歳	78.0	77.8	0.2	15	79.3	79.3	0.0	26
中学校	12歳	81.7	81.4	0.3	13	82.2	82.2	0.0	23
	13歳	84.9	85.0	0.1	25	83.8	83.8	0.0	22
	14歳	88.3	88.2	0.1	18	84.8	84.9	0.1	30
高等学校	15歳	90.5	90.2	0.3	12	85.6	85.4	0.2	12
	16歳	91.2	91.2	0.0	27	85.9	85.6	0.3	12
	17歳	91.5	91.7	0.2	38	85.9	85.8	0.1	16

表3 年齢別身長・体重・座高の平均値の推移

網掛けの部分は過去最高値を表す。

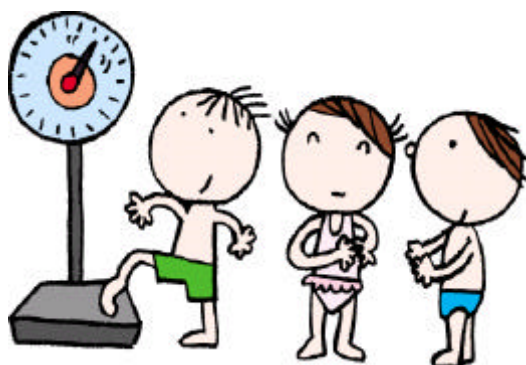
身長		単位:(cm)													
		幼稚園	小学校						中学校				高等学校		
		5歳	6歳	7歳	8歳	9歳	10歳	11歳	12歳	13歳	14歳	15歳	16歳	17歳	
男子	昭和50年度	109.4	115.4	121.2	126.4	132.4	137.2	142.4	149.5	156.5	162.9	166.6	168.2	1688	
	55	110.2	116.0	121.5	126.8	131.9	137.4	143.0	150.3	157.0	164.2	167.7	169.7	1700	
	60	110.3	116.7	122.1	127.6	133.1	138.3	143.5	150.3	158.5	164.3	168.1	169.8	1709	
	平成2年度	110.7	116.9	123.0	128.1	133.6	139.1	144.3	151.9	159.3	165.1	167.6	169.8	1707	
	7	110.8	116.9	122.6	128.5	133.6	139.2	144.7	151.8	159.1	165.2	169.2	170.0	1717	
	11	110.6	116.5	122.4	128.2	133.9	138.3	145.8	153.5	160.1	166.1	168.1	170.4	1714	
	12	110.8	116.5	122.4	127.8	133.7	138.7	144.7	152.9	160.5	165.6	169.0	170.9	1706	
	13	110.6	116.9	122.9	128.3	133.6	139.0	145.9	152.0	160.6	165.9	168.5	170.5	1714	
	14	110.8	117.2	122.7	128.4	133.6	139.2	145.5	153.0	160.6	165.9	169.0	170.3	1714	
	15	110.5	116.9	122.4	128.0	133.3	138.8	145.7	152.7	160.3	165.8	168.8	170.6	1707	
	16	110.7	116.8	122.6	128.2	133.3	138.8	145.3	152.6	159.9	165.4	168.0	169.6	1709	
	17	110.5	116.8	123.0	128.5	133.8	138.7	144.9	152.9	160.4	165.8	168.7	170.1	1712	
	18	110.6	116.9	122.7	128.1	133.7	139.2	144.7	152.8	159.6	165.5	168.8	169.9	1702	
	19	110.6	116.8	123.1	128.4	133.5	138.8	145.4	152.6	160.5	165.7	168.3	170.8	1711	
	20	110.9	117.1	122.8	128.1	133.8	139.1	145.4	153.2	159.8	165.7	168.5	170.3	1702	
	女子	昭和50年度	108.7	114.6	120.2	125.6	131.5	137.7	145.0	149.6	154.0	155.4	156.1	156.3	1567
		55	109.5	115.0	120.6	126.5	132.0	137.7	145.9	151.1	154.1	156.3	156.9	157.0	1574
		60	109.5	115.7	121.2	127.0	132.6	138.8	145.3	151.2	154.6	156.6	157.4	157.5	1581
		平成2年度	109.9	116.0	121.9	127.6	133.1	139.7	146.7	151.7	155.0	156.9	157.4	157.8	1581
		7	110.0	116.2	122.2	127.9	133.7	140.5	146.8	152.0	155.4	156.9	157.5	157.6	1578
11		109.9	116.2	121.5	127.9	133.3	139.9	147.2	152.0	155.6	157.2	157.6	158.4	1586	
12		109.9	116.1	121.7	127.6	133.7	140.7	147.1	152.4	155.8	157.1	157.3	158.2	1584	
13		109.6	115.5	121.7	127.4	133.3	140.8	147.1	152.2	155.5	157.0	157.6	158.1	1582	
14		109.9	116.2	122.0	127.2	133.3	139.9	147.1	152.9	155.7	157.2	157.5	157.6	1578	
15		109.8	116.0	121.9	127.5	132.9	139.9	147.0	152.2	155.6	156.9	157.6	157.5	1584	
16		109.8	115.9	122.0	127.7	133.9	140.0	146.7	152.1	155.0	157.4	157.4	157.8	1577	
17		109.6	116.2	122.0	127.8	133.9	140.4	146.6	151.8	155.3	156.9	157.5	158.1	1578	
18		109.4	115.9	121.4	127.6	133.8	140.0	147.5	151.9	155.0	156.8	157.3	157.6	1580	
19		109.6	115.6	122.1	127.8	133.4	140.2	146.2	152.4	154.9	157.0	157.4	157.6	1586	
20		109.1	115.9	121.9	127.6	133.7	140.9	146.8	152.0	155.0	156.9	157.3	157.9	1581	

体重		単位:(kg)													
		幼稚園	小学校						中学校				高等学校		
		5歳	6歳	7歳	8歳	9歳	10歳	11歳	12歳	13歳	14歳	15歳	16歳	17歳	
男子	昭和50年度	18.5	20.3	22.9	25.5	28.8	31.8	35.2	40.6	45.7	51.3	55.8	58.0	60.0	
	55	18.8	20.9	23.1	25.5	28.5	32.5	35.9	41.4	46.8	52.8	56.9	60.0	60.7	
	60	19.0	21.2	23.6	26.2	29.5	32.8	36.2	41.4	47.4	53.2	57.6	60.2	62.0	
	平成2年度	19.1	21.5	24.1	27.2	30.4	33.7	37.4	43.3	48.7	54.4	58.3	59.8	62.0	
	7	19.3	21.7	24.3	27.4	30.8	34.2	38.0	43.7	48.5	54.7	60.2	60.9	63.0	
	11	19.0	21.6	24.4	27.6	31.4	34.4	39.6	45.6	50.1	55.2	58.8	62.1	63.0	
	12	19.1	21.5	24.2	27.2	30.7	34.3	38.7	45.0	50.4	55.4	59.9	60.8	62.2	
	13	18.9	21.5	24.6	27.6	30.9	35.2	39.8	44.2	50.5	55.3	60.1	61.7	62.1	
	14	19.1	21.7	24.3	27.8	31.2	35.0	39.3	45.1	50.3	55.8	60.2	61.4	63.4	
	15	18.9	21.7	24.1	27.3	30.6	34.6	39.3	44.8	50.3	55.7	60.1	62.3	62.7	
	16	19.0	21.4	24.0	27.1	30.3	34.2	39.2	44.9	50.2	55.6	59.9	61.1	63.0	
	17	18.8	21.4	24.2	27.5	30.6	34.6	38.9	44.8	50.4	55.7	60.9	62.4	63.8	
	18	18.9	21.7	24.2	27.2	30.5	34.7	38.2	45.0	49.0	55.0	60.3	61.8	62.7	
	19	18.9	21.5	24.0	27.3	30.5	34.0	38.9	43.9	49.5	54.9	58.7	63.1	64.1	
	20	19.0	21.7	24.0	27.1	30.4	34.2	39.5	45.2	49.9	54.5	60.0	60.0	61.4	
	女子	昭和50年度	18.1	19.9	22.4	24.9	28.2	31.9	36.8	41.7	46.1	48.3	51.2	52.3	52.9
		55	18.7	19.9	22.5	25.1	28.4	31.8	37.6	42.7	46.0	49.2	51.6	52.0	52.2
		60	18.6	20.5	23.0	25.9	28.9	32.6	37.2	42.9	46.7	49.3	51.7	52.2	52.6
		平成2年度	18.9	20.8	23.5	26.5	29.5	33.9	39.1	43.8	47.1	49.6	51.9	52.5	53.0
		7	18.8	21.3	23.9	26.9	30.4	34.9	39.4	44.2	47.1	50.1	52.0	52.5	53.4
11		18.7	21.2	23.7	27.0	29.9	34.1	39.9	44.6	47.8	50.3	52.0	52.3	53.0	
12		18.7	20.9	23.6	26.7	30.9	34.7	39.4	45.2	48.5	50.9	52.3	53.2	53.2	
13		18.6	20.9	23.5	26.5	29.9	34.7	39.7	44.9	48.1	50.4	52.0	52.5	52.8	
14		18.7	21.2	23.6	26.2	30.2	34.2	40.1	45.3	48.0	50.8	52.4	52.2	53.1	
15		18.6	21.1	23.4	26.6	29.5	34.3	39.6	44.4	48.2	50.6	52.8	52.9	54.0	
16		18.5	20.9	23.6	26.4	30.4	34.4	38.9	45.0	47.7	50.9	53.5	54.1	53.3	
17		18.4	21.1	23.7	26.8	30.1	34.5	38.5	44.1	47.6	50.5	52.1	53.5	53.6	
18		18.4	21.0	23.1	26.4	30.1	33.4	39.0	43.5	47.9	50.4	52.3	54.0	53.4	
19		18.5	21.0	23.5	26.6	29.8	33.8	38.4	43.8	47.0	49.5	52.9	53.2	53.5	
20		18.3	21.0	23.9	26.8	30.1	35.1	39.5	43.6	47.5	50.5	52.0	53.2	54.6	

座 高

単位：(cm)

		幼稚園		小学校					中学校			高等学校			
		5歳	6歳	7歳	8歳	9歳	10歳	11歳	12歳	13歳	14歳	15歳	16歳	17歳	
男 子	昭和50年度	61.9	64.5	67.3	69.6	72.2	74.2	77.0	79.7	83.4	86.5	89.0	89.8	90.5	
	55	62.2	64.9	67.2	69.7	71.9	74.3	76.6	80.1	83.6	87.1	89.5	90.8	90.8	
	60	62.3	65.4	67.8	70.3	72.6	74.7	77.1	80.1	84.1	87.1	89.8	90.7	91.3	
	平成2年度	62.3	65.3	68.1	70.6	72.8	75.1	77.4	81.0	84.7	87.7	90.0	91.0	91.4	
	7	62.4	65.2	67.9	70.6	72.9	75.3	77.7	81.1	84.6	87.5	90.3	90.8	91.6	
	11	61.7	65.0	67.7	70.4	72.9	75.0	78.1	81.7	85.0	88.1	90.2	91.2	91.6	
	12	62.1	64.9	67.7	70.1	72.9	75.1	77.7	81.6	85.3	87.9	90.3	91.3	91.2	
	13	62.1	65.1	67.8	70.6	72.9	75.2	78.3	81.1	85.3	88.3	90.0	91.2	91.8	
	14	62.0	65.3	67.9	70.6	73.0	75.5	78.0	81.6	85.4	88.2	90.1	90.9	91.8	
	15	62.1	65.0	67.6	70.2	72.7	75.1	78.2	81.3	85.2	88.3	90.2	91.1	91.5	
	16	62.1	65.0	67.9	70.3	72.6	74.9	77.8	81.4	85.0	88.2	90.0	90.8	91.8	
	17	62.0	65.0	67.8	70.5	72.8	75.0	77.6	81.4	85.3	88.4	90.3	91.4	91.8	
	18	62.1	65.1	67.6	70.3	72.7	75.1	77.6	81.5	84.9	88.3	90.5	91.6	91.6	
	19	62.0	64.9	68.0	70.5	72.6	74.9	77.9	81.5	85.1	88.3	90.4	91.7	91.8	
	20	62.1	65.1	67.7	70.5	72.9	75.2	78.0	81.7	84.9	88.3	90.5	91.2	91.5	
	女 子	昭和50年度	61.4	64.2	66.7	68.8	71.7	74.7	78.1	81.2	83.4	84.4	85.2	85.2	85.3
		55	61.8	64.4	66.9	69.5	71.8	74.5	78.5	81.8	83.3	84.8	85.3	85.4	85.5
		60	61.8	64.9	67.3	69.9	72.3	75.2	78.3	81.7	83.7	84.7	85.5	85.5	85.4
		平成2年度	62.0	64.8	67.6	70.1	72.6	75.7	79.2	82.0	83.9	84.8	85.6	85.7	85.6
		7	61.8	65.1	67.7	70.4	73.0	76.4	79.4	82.5	83.9	84.7	85.3	85.1	85.4
11		61.2	64.8	67.5	70.4	72.6	75.8	79.6	82.3	84.1	85.0	85.4	85.5	85.7	
12		61.7	64.7	67.3	70.1	73.1	76.2	79.4	82.5	84.2	85.0	85.4	85.6	85.6	
13		61.5	64.5	67.3	70.0	72.9	76.5	79.4	82.4	84.0	84.7	85.5	85.5	85.6	
14		61.6	64.9	67.6	70.0	72.9	75.9	79.5	82.8	84.1	85.0	85.7	85.5	85.7	
15		61.8	64.7	67.5	70.0	72.6	75.8	79.4	82.3	83.9	84.9	85.5	85.3	85.6	
16		61.6	64.5	67.5	70.0	72.9	75.8	79.2	82.4	83.8	85.2	85.8	85.9	85.8	
17		61.6	64.7	67.5	70.2	72.8	76.0	79.0	82.0	84.0	84.8	85.5	85.7	85.7	
18		61.4	64.5	66.9	69.9	72.8	75.8	79.3	82.2	84.1	85.2	85.7	85.8	85.8	
19		61.5	64.5	67.7	70.1	72.8	75.9	79.1	82.5	83.7	85.0	85.6	85.6	85.9	
20		61.5	64.6	67.5	70.0	72.8	76.3	79.3	82.2	83.8	84.8	85.6	85.9	85.9	



2. 17歳(平成2年度生まれ)の者の年間発育量(表4・図2)

ア 男子

身長は11歳時及び12歳時で、体重は11歳時及び13歳時で、座高は12歳時で最大。

イ 女子

身長は、男子より2歳早く9歳時で、体重は、男子より1歳早く10歳時で、座高は、男子より3歳早く9歳時で最大。

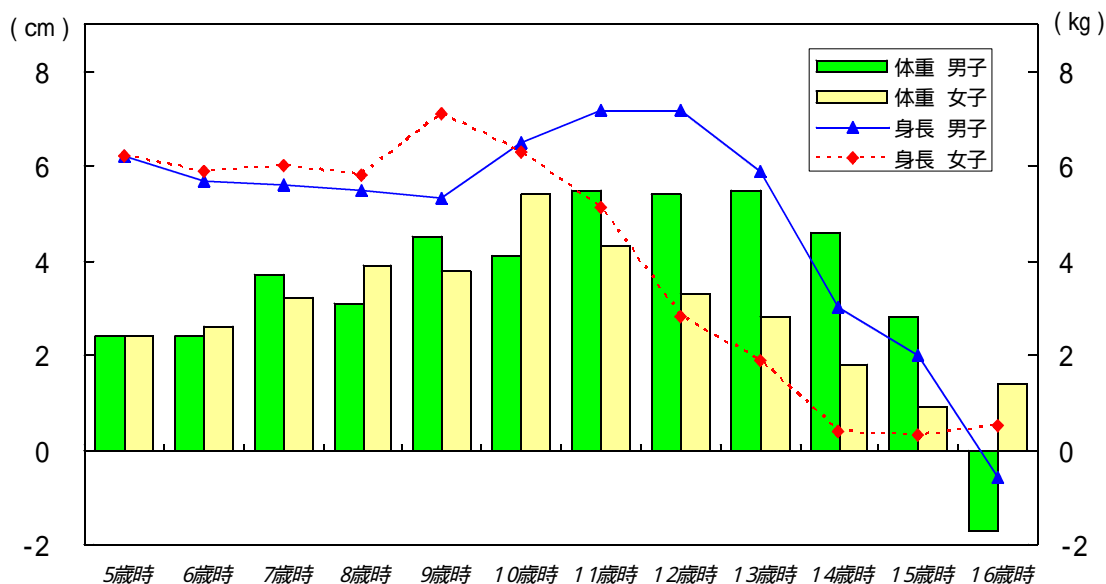
表4 17歳(平成2年度生まれ)の者の年間発育量

		身長 (cm)		体重 (kg)		座高 (cm)	
		男子	女子	男子	女子	男子	女子
幼稚園	5歳時	6.2	6.2	2.4	2.4	3.0	3.1
小学校	6歳時	5.7	5.9	2.4	2.6	2.7	2.7
	7歳時	5.6	6.0	3.7	3.2	2.5	2.9
	8歳時	5.5	5.8	3.1	3.9	2.5	2.7
	9歳時	5.3	7.1	4.5	3.8	2.3	3.4
	10歳時	6.5	6.3	4.1	5.4	2.8	3.0
	11歳時	7.2	5.1	5.5	4.3	3.3	2.8
中学校	12歳時	7.2	2.8	5.4	3.3	3.7	1.5
	13歳時	5.9	1.9	5.5	2.8	3.4	1.0
	14歳時	3.0	0.4	4.6	1.8	2.1	0.9
高等学校	15歳時	2.0	0.3	2.8	0.9	1.2	0.1
	16歳時	0.6	0.5	1.7	1.4	0.2	0.3

年間発育量とは、例えば平成2年度生まれの「5歳時」の年間発育量は、平成9年度調査6歳の者の体位から、平成8年度調査5歳の者の体位を引いた数値である。

発育量がマイナスとなっているのは、調査対象の学校・生徒は年度ごとに無作為に抽出するため、逆転する結果となることがあることによる。

図2 17歳(平成2年度生まれ)の者の年間発育量



3.親の世代(30年前)との比較(表5・図3)

父母の世代に当たる30年前の昭和53年度の調査結果と比較すると、

ア 男子

身長差は12歳(3.2cm)、体重差は11歳(4.4kg)、座高差は12歳(1.9cm)で最も大きな開きを示している。

イ 女子

10歳で、身長差(2.5cm)、体重差(2.9kg)、座高差(1.3cm)のいずれにおいても、最も大きな開きを示している。

表5 身長・体重・座高の30年前(昭和53年度)との比較

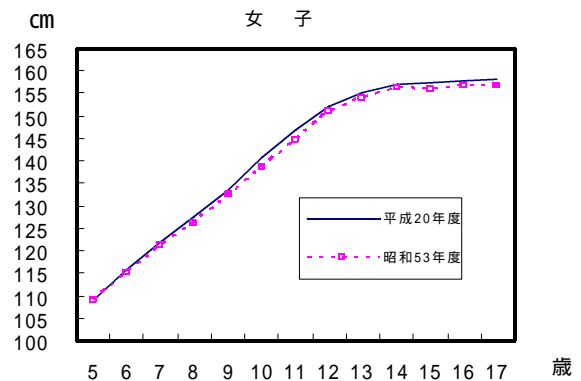
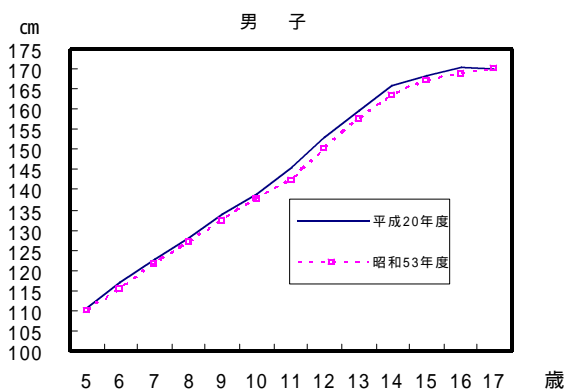
		男子			女子		
		平成20年度 A	昭和53年度 B	差 A-B	平成20年度 A	昭和53年度 B	差 A-B
幼稚園	5歳	110.9	109.8	1.1	109.1	108.9	0.2
小学校	6歳	117.1	115.5	1.6	115.9	115.0	0.9
	7歳	122.8	121.7	1.1	121.9	121.1	0.8
	8歳	128.1	126.9	1.2	127.6	126.0	1.6
	9歳	133.8	132.5	1.3	133.7	132.6	1.1
	10歳	139.1	137.7	1.4	140.9	138.4	2.5
	11歳	145.4	142.4	3.0	146.8	144.6	2.2
中学校	12歳	153.2	150.0	3.2	152.0	151.1	0.9
	13歳	159.8	157.5	2.3	155.0	154.0	1.0
	14歳	165.7	163.5	2.2	156.9	156.4	0.5
高等学校	15歳	168.5	167.1	1.4	157.3	156.1	1.2
	16歳	170.3	168.6	1.7	157.9	156.7	1.2
	17歳	170.2	170.1	0.1	158.1	156.6	1.5

		男子			女子		
		平成20年度 A	昭和53年度 B	差 A-B	平成20年度 A	昭和53年度 B	差 A-B
幼稚園	5歳	19.0	18.6	0.4	18.3	18.2	0.1
小学校	6歳	21.7	20.4	1.3	21.0	20.2	0.8
	7歳	24.0	23.1	0.9	23.9	22.7	1.2
	8歳	27.1	25.2	1.9	26.8	24.9	1.9
	9歳	30.4	28.8	1.6	30.1	28.4	1.7
	10歳	34.2	32.2	2.0	35.1	32.2	2.9
	11歳	39.5	35.1	4.4	39.5	36.8	2.7
中学校	12歳	45.2	41.0	4.2	43.6	42.7	0.9
	13歳	49.9	46.6	3.3	47.5	45.8	1.7
	14歳	54.5	52.1	2.4	50.5	49.2	1.3
高等学校	15歳	60.0	55.8	4.2	52.0	50.5	1.5
	16歳	60.0	58.3	1.7	53.2	51.6	1.6
	17歳	61.4	60.0	1.4	54.6	52.0	2.6

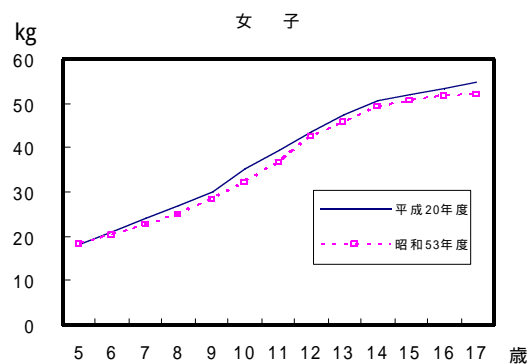
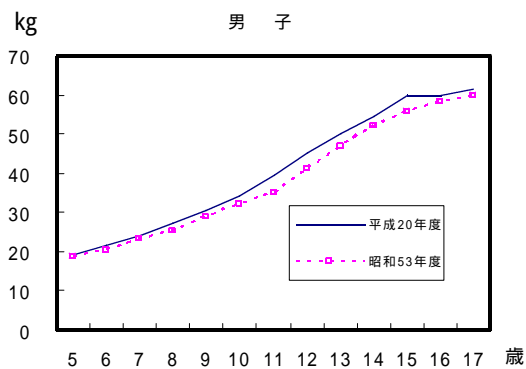
座高

		男 子			女 子		
		平成20年度 A	昭和53年度 B	差 A-B	平成20年度 A	昭和53年度 B	差 A-B
幼稚園	5歳	62.1	62.0	0.1	61.5	61.3	0.2
小学校	6歳	65.1	64.6	0.5	64.6	64.3	0.3
	7歳	67.7	67.5	0.2	67.5	67.0	0.5
	8歳	70.5	69.7	0.8	70.0	69.4	0.6
	9歳	72.9	72.2	0.7	72.8	72.1	0.7
	10歳	75.2	74.5	0.7	76.3	75.0	1.3
	11歳	78.0	76.4	1.6	79.3	78.1	1.2
中学校	12歳	81.7	79.8	1.9	82.2	81.7	0.5
	13歳	84.9	83.5	1.4	83.8	83.3	0.5
	14歳	88.3	86.9	1.4	84.8	84.5	0.3
高等学校	15歳	90.5	89.1	1.4	85.6	84.8	0.8
	16歳	91.2	90.0	1.2	85.9	84.9	1.0
	17歳	91.5	90.8	0.7	85.9	84.9	1.0

図3 身長の平均値 30年前との比較



体重の平均値 30年前との比較



4.肥満傾向児及び痩身傾向児の出現率 (表6 表7 図4 図5 図6 図7)

(1) 肥満傾向児の出現率

ア 男子

15歳が16.56%と最も高く、次いで11歳が13.84%、12歳が12.17%となっている。
11～13歳及び15歳で全国平均値を上回っている

イ 女子

17歳が15.07% (全国1位) と最も高く、次いで10歳が11.21%、15歳が11.08%
となっている。
8歳、10歳、11歳、15～17歳で全国平均値を上回っている。

(2) 痩身傾向児の出現率

ア 男子

10歳が4.29% (全国1位) と最も高く、次いで17歳が3.17% (全国3位)、14歳が2.28%
(全国5位) となっている。
6歳、8歳、10歳、14歳、17歳で全国平均値を上回っている。

イ 女子

12歳が4.40%と最も高く、次いで13歳が3.34%、11歳が3.20%となっている。
7～12歳で全国平均値を上回っている。

注1. 肥満傾向児とは、性別・年齢別に身長別標準体重から肥満度を求め、肥満度が20%
以上の者としている。

注2. 痩身傾向児とは、性別・年齢別に身長別標準体重から肥満度を求め、肥満度が-20%
以下の者としている。

$$\text{肥満度} = \frac{\text{実測体重 (kg)} - \text{身長別標準体重 (kg)}}{\text{身長別標準体重 (kg)}} \times 100\%$$

表6 肥満傾向児の出現率 (%)

		男 子				女 子			
		奈良県平均 A (前年度)	全国平均 B	差 A-B	本県の 順位	奈良県平均 A (前年度)	全国平均 B	差 A-B	本県の 順位
幼稚園	5歳	2.13 (1.37)	2.87	0.7	39	2.59 (2.75)	2.78	0.2	31
小学校	6歳	3.14 (4.61)	4.52	1.4	43	4.23 (4.91)	4.57	0.3	32
	7歳	4.53 (3.96)	6.19	1.7	41	5.71 (3.86)	5.88	0.2	29
	8歳	7.28 (8.36)	8.03	0.8	33	7.28 (7.94)	7.18	0.1	24
	9歳	7.82 (10.94)	10.36	2.5	40	7.72 (6.77)	7.91	0.2	26
	10歳	11.18 (11.48)	11.32	0.1	23	11.21 (6.20)	9.42	1.8	7
	11歳	13.84 (11.19)	11.18	2.7	8	10.61 (7.73)	9.68	0.9	16
	平均	7.97 (8.42)	8.60	0.6		7.79 (6.24)	7.44	0.4	
中学校	12歳	12.17 (10.54)	11.97	0.2	23	8.56 (7.88)	9.84	1.3	37
	13歳	11.70 (8.67)	10.28	1.4	15	8.80 (8.72)	9.05	0.3	29
	14歳	9.06 (10.62)	9.99	0.9	34	8.34 (6.46)	8.54	0.2	30
	平均	10.98 (9.94)	10.75	0.2		8.57 (7.69)	9.14	0.6	
高等学校	15歳	16.56 (12.15)	13.45	3.1	8	11.08 (13.57)	9.56	1.5	15
	16歳	7.22 (14.38)	11.85	4.6	47	9.40 (10.54)	8.40	1.0	17
	17歳	8.62 (11.84)	12.33	3.7	44	15.07 (9.74)	8.64	6.4	1
	平均	10.80 (12.79)	12.54	1.7		11.85 (11.28)	8.87	3.0	

表7 痩身傾向児の出現率 (％)

		男 子				女 子			
		奈良県平均 A (前年度)	全国平均 B	差 A-B	本県の 順位	奈良県平均 A (前年度)	全国平均 B	差 A-B	本県の 順位
幼稚園	5歳	0.20 (0.18)	0.35	0.2	28	0.10 (0.30)	0.50	0.4	43
	6歳	0.97 (0.37)	0.46	0.5	3	0.25 (0.79)	0.54	0.3	36
小学校	7歳	0.19 (0.40)	0.43	0.2	38	1.17 (0.43)	0.57	0.6	4
	8歳	1.34 (1.18)	0.80	0.5	7	1.53 (1.63)	1.01	0.5	8
	9歳	1.22 (1.47)	1.25	0.0	23	2.30 (2.29)	1.51	0.8	4
	10歳	4.29 (3.24)	2.39	1.9	1	2.76 (2.65)	2.42	0.3	15
	11歳	1.78 (2.78)	2.75	1.0	43	3.20 (2.73)	2.69	0.5	9
	平均	1.63 (1.57)	1.35	0.3		1.87 (1.75)	1.46	0.4	
中学校	12歳	1.72 (3.09)	2.25	0.5	33	4.40 (5.21)	3.91	0.5	10
	13歳	1.45 (1.43)	1.68	0.2	24	3.34 (3.05)	3.39	0.1	22
	14歳	2.28 (1.33)	1.75	0.5	5	1.86 (4.20)	2.69	0.8	35
	平均	1.82 (1.95)	1.89	0.1		3.20 (4.15)	3.33	0.1	
高等学校	15歳	2.20 (2.57)	2.24	0.0	20	2.41 (2.16)	2.51	0.1	24
	16歳	1.52 (1.79)	1.75	0.2	21	1.91 (3.29)	2.07	0.2	28
	17歳	3.17 (0.88)	1.96	1.2	3	0.52 (0.86)	1.74	1.2	41
	平均	2.30 (1.75)	1.98	0.3		1.61 (2.10)	2.11	0.5	

図4 肥満傾向児の出現率 (男子)

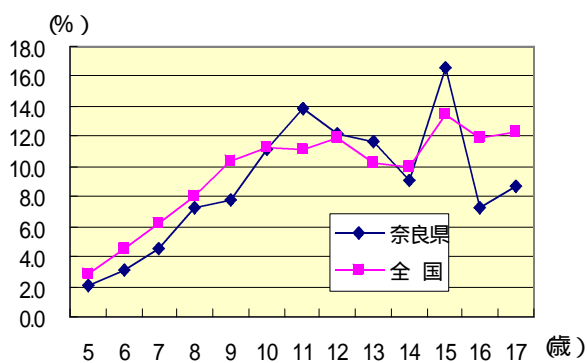


図5 肥満傾向児の出現率 (女子)

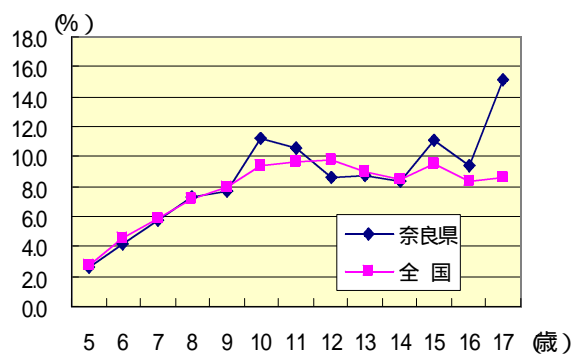


図6 痩身傾向児の出現率 (男子)

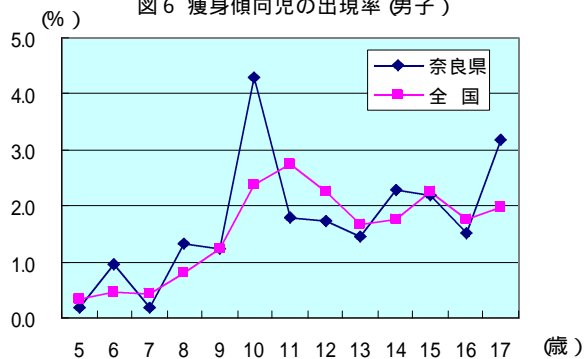
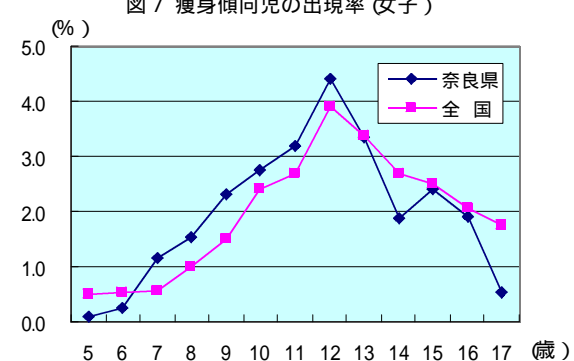


図7 痩身傾向児の出現率 (女子)



健康状態

1. 疾病・異常の被患率等 (表 8)

いずれの学校段階においても、「むし歯(う歯)」の被患率が最も高く、次いで「裸眼視力 1.0 未満の者」となっている。

表 8 疾病・異常の被患率等

	幼稚園	小学校	中学校	高等学校	
90%以上					
80%以上 ~ 90%未満					
70%以上 ~ 80%未満					
60%以上 ~ 70%未満		むし歯(う歯)		むし歯(う歯)	
50%以上 ~ 60%未満			むし歯(う歯)		
40%以上 ~ 50%未満	むし歯(う歯)		裸眼視力 1.0未満の者	裸眼視力 1.0未満の者	
30%以上 ~ 40%未満					
20%以上 ~ 30%未満		裸眼視力 1.0未満の者			
10%以上 ~ 20%未満					
1%以上 ~ 10%未満	8%以上 ~ 10%未満		鼻・副鼻腔疾患		
	6%以上 ~ 8%未満			鼻・副鼻腔疾患 歯列・咬合異常 歯垢の状態異常	
	4%以上 ~ 6%未満	鼻・副鼻腔疾患	耳疾患 歯列・咬合異常	蛋白検出の者	歯肉の状態異常
	2%以上 ~ 4%未満	耳疾患 口腔咽喉頭疾患・異常 アトピー性皮膚炎 蛋白検出の者	眼の疾病・異常 口腔咽喉頭疾患・異常 歯垢の状態異常 その他の歯・口腔病異常 アトピー性皮膚炎 心電図異常 蛋白検出の者	眼の疾病・異常 耳疾患 歯肉の状態異常 アトピー性皮膚炎 心電図異常	眼の疾病・異常 鼻・副鼻腔疾患 歯列・咬合異常 アトピー性皮膚炎 心電図異常
	1%以上 ~ 2%未満	眼の疾病・異常 歯列・咬合異常 その他の歯・口腔疾患・異常 その他の皮膚疾患	難聴 歯肉の状態異常 栄養状態異常 ぜん息	口腔咽喉頭疾患・異常 顎関節異常 栄養状態異常 ぜん息	難聴 口腔咽喉頭疾患・異常 ぜん息 その他の疾病・異常
0.1%以上 ~ 1%未満	0.5%以上 ~ 1%未満	心臓の疾病・異常 ぜん息	心臓の疾病・異常	難聴 その他の歯・口 せき柱・胸郭異常 心臓の疾病・異常 その他の疾病・異常	耳疾患 顎関節異常 栄養状態異常 せき柱・胸郭異常 心臓の疾病・異常
	0.1%以上 ~ 0.5%未満	言語障害 その他の疾病・異常	顎関節異常 せき柱・胸郭異常 その他の皮膚疾患 結核の精密検査の対象者 寄生虫卵保有者 腎臓疾患 言語障害 その他の疾病・異常	その他の皮膚疾患 結核の精密検査の対象者 尿糖検出の者 腎臓疾患	その他の歯・口腔疾患・異常 その他の皮膚疾患 尿糖検出の者 腎臓疾患
0.1未満	歯垢の状態異常 栄養状態異常	尿糖検出の者	言語障害	言語障害	

- (注) 1. この表は、健康診断受検者のうち疾病・異常該当者(疾病・異常に該当する旨健康診断票に記載のあった者)の占める割合を示したものである。以下の各表(図)において同じ。
2. 「口腔咽喉頭疾患・異常」とは、アデノイド、へんとう肥大、咽喉炎、喉頭炎、へんとう炎、音声言語異常のある者等である。
3. 「その他の歯・口腔疾患・異常」とは、口角炎、口唇炎、口内炎、唇裂、口蓋裂、舌小帯異常、た石のある者等である。
4. 「その他の皮膚疾患」とは、伝染性皮膚疾患、毛髪疾患等である。
5. 「心電図異常」とは、心電図検査の結果、異常と判定された者である。
6. 「その他の疾病・異常」とは、いずれの調査項目にも該当しない疾病・異常である。

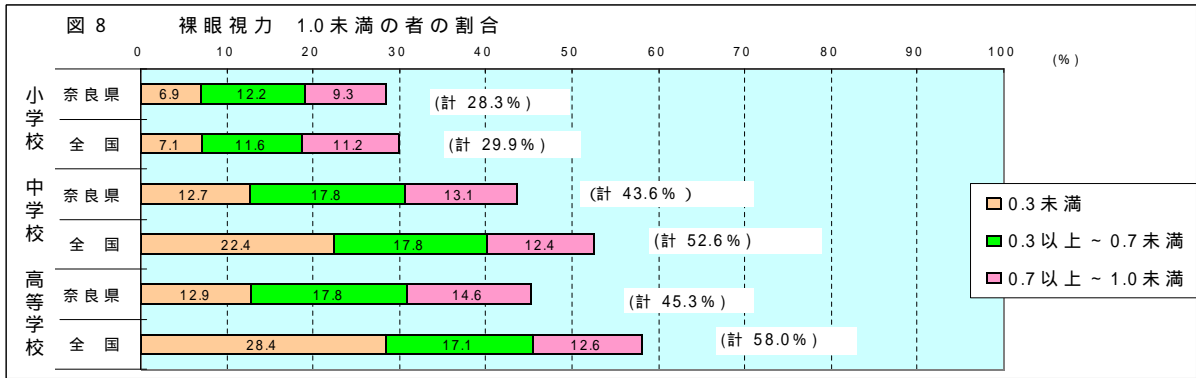
2. 主な疾病・異常等の状況 (表9, 図8, 図9, 図10, 図11)

- ア 裸眼視力
「裸眼視力 1.0 未満の者」の割合は、いずれの学校段階においても全国平均値を下回り、特に高等学校では、12.7 %の開き（そのうち「0.3 未満の者」の割合では 15.5 %の大きな開き）がある。
- イ むし歯（う歯）
「むし歯（う歯）」の者の割合は、幼稚園を除いて全国平均値を上回り、そのうち中学校及び高等学校で前年度より増加している。
- ウ アトピー性皮膚炎
「アトピー性皮膚炎」の者の割合は、中学校においてのみ全国平均値を上回り、年齢別では12歳で最も高くなっている。
- エ ぜん息
「ぜん息」の者の割合は、いずれの学校段階においても全国平均値を下回り、この傾向は前年度と同じ。
年齢別では、14歳で最も高くなっている。

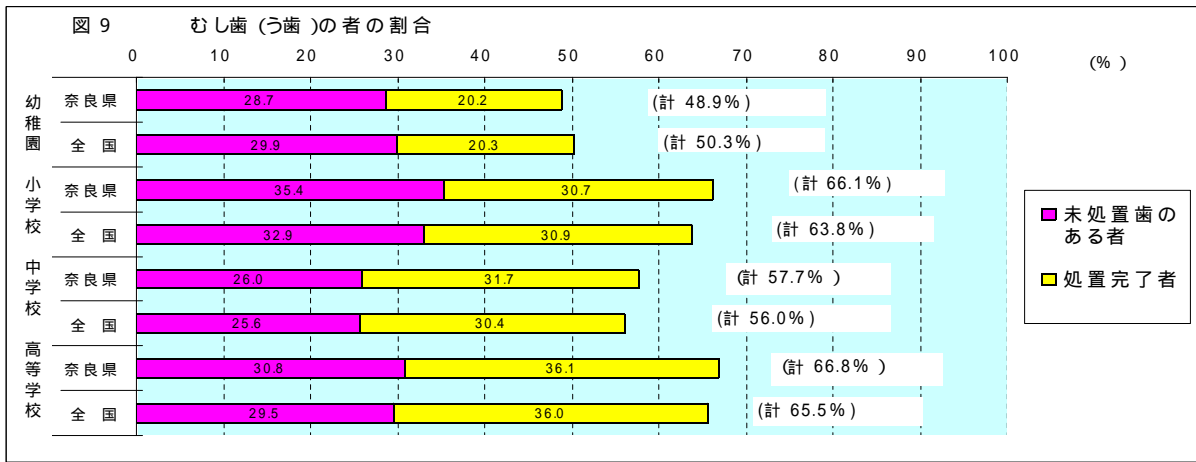
表9 主な疾病・異常等の被患率 (%)

		裸 眼 視 力 1.0 未 満 の 者	眼 の 疾 病 ・ 異 常	耳 疾 患	鼻 ・ 副 鼻 腔 疾 患	口 腔 咽 喉 頭 疾 患 ・ 異 常	む し 歯 （ う 歯 ）	ア ト ピ ー 性 皮 膚 炎	心 電 図 異 常	蛋 白 検 出 の 者	ぜ ん 息
幼稚園	奈良県 (前年度)	()	1.7 (1.0)	2.6 (1.1)	4.4 (4.3)	3.9 (2.4)	48.9 (51.7)	3.0 (1.9)	… …	2.2 (1.2)	0.7 (1.1)
	全国 (前年度)	28.9 (26.2)	1.9 (2.2)	2.8 (2.6)	3.8 (3.7)	1.7 (2.4)	50.3 (53.7)	3.5 (3.2)	… …	0.5 (0.7)	2.7 (2.2)
小学校	奈良県 (前年度)	28.3 (26.7)	3.6 (4.3)	5.2 (2.9)	9.0 (7.5)	2.2 (2.4)	66.1 (68.3)	2.5 (3.0)	2.0 (1.9)	2.5 (1.3)	1.1 (1.6)
	全国 (前年度)	29.9 (28.1)	5.1 (4.8)	5.2 (5.1)	11.9 (12.0)	1.8 (1.8)	63.8 (65.5)	3.5 (3.6)	2.7 (2.5)	0.7 (0.7)	3.9 (3.9)
中学校	奈良県 (前年度)	43.6 (49.0)	2.9 (2.4)	2.2 (2.0)	6.6 (5.3)	1.6 (2.2)	57.7 (57.3)	3.2 (1.7)	2.2 (3.4)	5.6 (5.0)	1.6 (0.6)
	全国 (前年度)	52.6 (51.2)	4.5 (4.3)	3.6 (3.3)	10.8 (11.1)	1.1 (1.0)	56.0 (58.1)	2.7 (2.8)	3.5 (3.2)	2.5 (2.4)	3.0 (3.1)
高等学校	奈良県 (前年度)	45.3 ()	2.7 ▲(4.9)	0.5 ▲(0.4)	2.2 ▲(2.7)	1.3 ▲(1.6)	66.8 ▲(64.1)	2.2 ▲(3.3)	3.5 ▲(4.1)	6.8 ▲(5.6)	1.5 ▲(1.2)
	全国 (前年度)	58.0 ▲(55.4)	3.7 ▲(3.7)	2.0 ▲(1.7)	8.8 ▲(8.4)	0.6 ▲(0.6)	65.5 ▲(68.5)	2.3 ▲(2.3)	3.1 ▲(3.2)	2.8 ▲(2.5)	1.8 ▲(1.8)

- (注) 1. 小数点以下第2位を四捨五入している。以下の各図において同じ。
2. 心電図異常については、6歳、12歳、15歳のみ調査対象としている。
3. 「X」は、疾病・異常被患率等の標準誤差が5%以上、受検者数が100人(5歳は50人)未満または回答校が1校以下のため統計数値が公表されていない。



(注) 計欄の数値と内訳の合計の数値とは、四捨五入しているため一致しない場合がある。



(注) 計欄の数値と内訳の合計の数値とは、四捨五入しているため一致しない場合がある。

図10 年齢別 アトピー性皮膚炎の者の割合

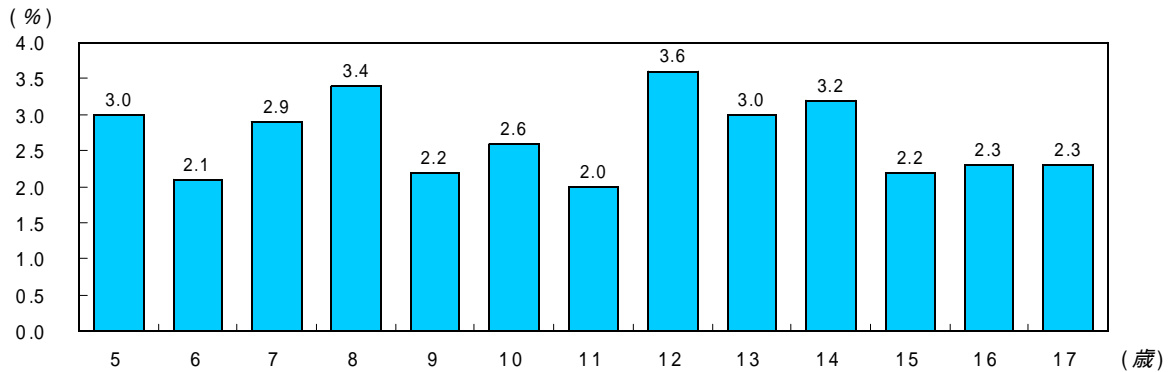
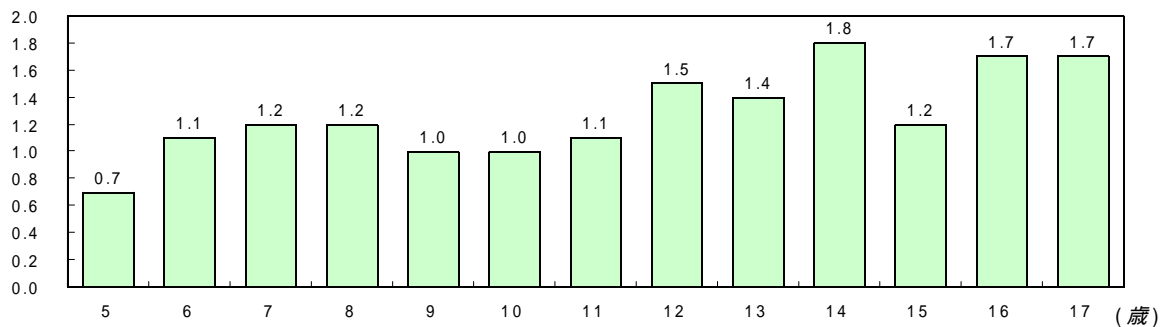


図11 年齢別 ぜん息の者の割合



【参 考】 学校保健統計調査とは

1. 調査目的

学校における幼児、児童及び生徒の発育及び健康の状態を明らかにすることを目的として、文部科学省が昭和23年度から毎年実施している指定統計調査

2. 調査対象

幼稚園、小学校、中学校及び高等学校のうち文部科学大臣があらかじめ指定する学校における満5歳から17歳(平成20年4月1日現在)までの幼児、児童及び生徒の一部(抽出調査)

3. 調査期日

学校保健法による健康診断の結果に基づき、平成20年4月から6月の間に実施

4. 調査事項

発育状態(身長・体重・座高)

健康状態

(視力、聴力、耳鼻咽喉頭疾患、皮膚疾患、歯・口腔の疾病・異常、結核の有無、心臓の疾病・異常など)

5. 調査対象者数(奈良県)

調査実施学校(園)数	発 育 状 態		健 康 状 態	
	調査対象者	抽出率	調査対象者	抽出率
幼稚園 30園	1,158 人	14.8 %	1,709 人	21.9 %
小学校 57校	5,383	6.7	29,831	37.0
中学校 37校	4,111	9.7	18,984	44.7
高等学校 25校	2,200	5.7	21,198	54.7
合 計 149校(園)	12,852	7.6	71,722	42.3

- (注) 1. 発育状態の調査は、調査実施校に在籍する幼児、児童及び生徒のうちから年齢別・男女別に抽出された者を対象とし、健康状態の調査は調査実施校の全員を対象としている。
 2. 幼稚園は5歳児のみ対象。中学校・高等学校には中等教育学校(前・後期課程)を含む。
 3. 抽出率

$$\frac{\text{調査対象者数}}{\text{非調査実施学校(園)を含めた県内学校(園)の幼児(児童・生徒)総数}} \times 100(\%)$$